

POROČILO
s posvetovanja o Krajski zasnovi in Strokovni podlagi za razvoj poselitve -
območje Doline
Cesta, 17. 4. 2023

UVOD:

Občina Ajdovščina skupaj s strokovnjaki prostorskega podjetja Locus d.o.o. pripravlja spremembe in dopolnitve občinskega prostorskega načrta (v nadaljevanju: SD OPN 1), katerega obvezni strokovni podlagi sta med drugimi tudi **Krajska zasnova (KZ) in Strokovne podlage za razvoj poselitve (SPP)**. V postopku priprave teh prostorskih dokumentov so bila organizirana tri posvetovanja z deležniki in zainteresirano javnostjo za različna območja občine: Dolina, Vipavski griči in Gora.

To Poročilo opisuje potek in rezultate razprav **posvetovanja za območje Doline**, ki je **17. 4. 2023 potekalo v dvorani KS Cesta** in je zajemalo naslednje krajevne skupnosti: **KS Budanje, KS Dolga Poljana, KS Lokavec, KS Stomaž, KS Ustje, KS Velike Žablje, KS Vipavski Križ, KS Cesta, KS Male Žablje, KS Plače, KS Žapuže, KS Batuje, KS Dobravlje, KS Črniče - Ravne, KS Gojače - Malovše, KS Kamnje - Potoče, KS Selo, KS Skrilje in KS Vrtovin**.

Cilji posvetovanja so bili:

- predstaviti proces priprave SD OPN 1 in možnosti vključevanja zainteresirane javnosti;
- predstaviti, kaj sta o Krajska zasnova in Strokovna podlaga za razvoj poselitve v Občini Ajdovščina ter kakšen pomen imata v celovitem procesu SD OPN 1;
- predstaviti želeno stanje prostora in dobre oz. slabe prakse in to predebatirati z udeleženci;
- predvsem pa pridobiti mnenja o tem, kaj občanke in občani v širšem prostoru in na območju svojih naselij cenijo (kakovosti), kaj pogrešajo (slabosti) in katere nove rešitve predlagajo.

Zbrane informacije in podatki bodo uporabljeni v nadaljnjih korakih izdelave obeh dokumentov.

Organizatorji dogodka so bili skupaj z Občino Ajdovščina še predstavniki podjetja LOCUS d.o.o., ki izdelujejo Urbanistično zasnovo in SD OPN 1.

Srečanje, ki se ga je udeležilo 45 občank in občanov, je moderirala Milena Škrl Marega.

POTEK DOGODKA:

Zbrane je z uvodnim nagovorom najprej pozdravila **direktorica občinske uprave Občine Ajdovščina Mojca Remškar Planinc**. Kratko je opisala aktivnosti za pripravo sprememb in dopolnitev OPN in obeh strokovnih podlag, ki sta predmeta tokratnega posvetovanja. Udeležencem se je zahvalila za udeležbo in jih povabila k tvornemu sodelovanju.

Maja Šinigoj, Locus d.o.o. je okvirno predstavila celoten proces SD OPN 1 ter pomen in načine vključevanja zainteresirane javnosti.

Tosja Vidmar, Locus d.o.o. je nato predstavila pomen, vsebinsko strukturo in postopek priprave Krajske zasnove, **Manca Jug, Locus d.o.o.** pa vse naštetе vidike Strokovne podlage za razvoj poselitve. Obe strokovnjakinji sta v nadaljevanju predstavili še načela in usmeritve trajnostnega urejanja prostora, ki ustreza sodobnim potrebam, zahtevam in trendom; poleg tega so bili predstavljeni tudi primeri dobrih in slabih praks v prostoru.

V kratki plenarni razpravi se je na predstavitve odzvalo nekaj udeležencev.

POVZETEK RAZPRAVE:

Prvi razpravljavec je poudaril, da želi pri gradnji na svojem zemljišču svobodo glede izbire lokaciji in izgleda svoje hiše. To je podkrepil z argumenti, da v moderni dobi prebivalci potrebujejo drugačne, boljše pogoje za življenje, kot so jih na primer v 17. stoletju. Število prebivalcev se veča, z njim pa potrebe po kakovostnih bivalnih pogojih / hišah. Po njegovem ni prav, da s številnimi omejitvami in zahtevami prebivalce omejujemo in jih potiskamo nazaj v preteklost.

Maja Šinigoj, Locus d.o.o. je v odgovoru izpostavila, da ta prostor sicer pripada prebivalcem, zaradi vse večjih prostorskih potreb in interesov pa je treba s prostorom ravnati skrbno. To navsezadnje zahteva tudi veljavna zakonodaja. Ni se nam treba vračati v srednji vek, s pametnim urbanizmom in dobro arhitekturo je mogoče doseči kakovostne moderne pogoje bivanja in trajnostno rabo prostora hkrati.

Manca Jug, Locus d.o.o. je poudarila, da je v fazi priprave strokovnih podlag potrebno širše gledanje na skupno dobro ter razmišljanje o razvojnih možnostih skupnosti, ne zgolj posameznika. Tokratno posvetovanje ni namenjeno določanju ali obravnavi posameznih parcel.

Nuša Britovšek, Locus d.o.o. je dodala, da razvoj ne pomeni zgolj širitve stavbnih zemljišč; tovrstne širitve naj bodo omejene le na tiste, ki so nujne. Le tako bo dovolj površin tudi za druge dejavnosti, ki omogočajo kakovostno življenje skupnosti in trajnostni razvoj občine.

Drugi razpravljavec je izpostavil, da je bilo v preteklosti govora o različnih družbenih projektih (napr. o športnem parku), ki pa bi zahtevali posege v prostor in bi zasedli določene površine. Vprašal je, kako bodo ti projekti obravnavani v okviru SD OPN 1.

Maja Šinigoj, Locus d.o.o. je pojasnila, da se strokovne podlage izdelujejo ravno z namenom, da se vitalno prouči vsako posamezno naselje, da se identificirajo potrebe skupnosti in razvojni potenciali, ter da se na koncu omogoči ustrezne površine za razvoj.

Delavnica: Kako zaznavamo prostor, kaj predlagamo za njegovo nadaljnje urejanje

Sledila je delavnica, v kateri so udeleženci podajali svoja mnenja in predloge. Razdeljeni so bili po omizjih glede na krajevne skupnosti, katerim pripadajo.

V 1. delu so znotraj posameznega omizja razpravljali o tem, **kar cenijo, kaj pogrešajo in kaj predlagajo** v tem prostoru, in sicer po tematskih sklopih, ki so relevantni za pripravo Krajske zasnove:

- 1. kmetijstvo in gozdarstvo,**
- 2. turizem, šport in rekreacija,**
- 3. zeleni sistem in prepoznavnost.**

Skupine so imele na voljo karte območij KS, ki so jih obravnavale ter plakate za zapise mnenj in predlogov. Prepisi le-teh so navedeni v nadaljevanju.

Mnenja in predlogi delovnih skupin - 1. del (združeni v skupen nabor):

Kmetijstvo in gozdarstvo

Cenimo (kvalitete):

- Urejene vinograde, zelene površine, vinograde in oljčnike na pobočju ter kulturno krajino iz zgodovine (terase,...)
- Ohranjanje obdelovalnih kmetijskih površin v neposredni okolici naselji, spodbujanje kmetijstva
- Predviden namakalni sistem in možnost reševanja pred zmrzaljo
- Ohranjanje mejic in odprtih vodotokov
- Suhozidje
- Možnost koriščenja kapacitet, ki sicer niso izkoriščene

- Kvalitetne lokalne (pridelovalne) izdelke in promocija le teh
- Oživitve neobdelanih površin

Pogrešamo (problemi):

- Slabo urejen namakalni sistem oz. ga ni, slabo očiščeni in ne urejeni kanali in vodotoki
- Urejene kmetijske poti (z namenom rekreacije) in gozdne vlake (neustrezno gospodarjenje z gozdovi)
- Zaraščanje kmetijskih in ostalih obdelovalnih površin, ter opuščanje kmetijstva
- Ni ukrepov za prilagajanje vremenskim spremembam (toča, poplave, suša, veter)
- Ni zaščite pred vplivi hitre ceste
- Goloseki, uničene gozdne poti/ slabo vzdrževanje infrastrukture
- Slabe možnosti za selitev večjih kmetij izven naselji
- Enormni stroški za obuditev kmetijskih zemljišč
- Državna birokracija
- Prevelika razpršenost objektov
- Neurejena komunalna infrastruktura na podeželju
- Melioracija: V celotni vasi so se uničile meje z zelenjem (ščit pred burjo)

Predlagamo:

- Pogrešamo pogozdovanje z lokalnimi vrstami in ohranjanje gozdov s posebnim pomenom
- Sajenje drugih rastlinskih vrst (Aronija,...) in ohranjanje čim večje pestrosti drugih kultur, ureditev teras za različne kulture
- Bolj urejene travnate površine (bolj pogosta košnja)
- Površine ob reki Vipavi predlagamo za sajenje vseh vrst žita, sadovnjake in rastlinjake
- Ob pobočju Čavna (griči): oljčniki, vinogradi, sadovnjaki
- Združitev in povezovanje kmetijskih gospodarstev
- Primerno umeščanje objektov v kmetijsko krajino (rastlinjaki in drugi objekti)
- Ohranjanje obstoječih komunikacijskih povezav na kmetijskih zemljiščih
- Povečanje samooskrbe, tržnica z lokalnimi pridelki in izdelki
- Sprostiti vodne vire za potrebe kmetijstva (individualna vodna zajetja)
- Sofinanciranje za obujanje kmetijskih površin in pomoč pri pridobivanju dovoljenj za objekte namenjene kmetijstvu
- Znižanje kategorizacije kmetijskih zemljišč, ki to niso
- Ohranjanje gozdov, polji in drugih kmetijske površine
- Celovit namakalni sistem
- Površine, ki so bile oškodovane zaradi melioracije se revitalizira
- Spodbude za čiščenje parcel
- Umestitev večjih kmetijskih objektov izven strnjenih naselji
- Kmetijske površine naj ostanejo na ravnem, v dolinskem dnu
- Boljša definicija razširitve vasi do roba kmetijskih zemljišč – pas zemljišča, ki naj bi bil predviden za razširitev
- Na obrobju vasi zamenjava gozdnih parcel za zazidalne parcele
- Obnova teras pod Vipavskim Križem, južna stran proti naselju Dobravlje

Turizem, šport in rekreacija

Cenimo (kvalitete):

- Športni in rekreacijski objekti, ki so že umeščeni – npr. športni park Pale; Učna pot in ostale rekreacijske poti -> veliko možnosti rekreacije, pot ob reki Vipavi
- Naravne danosti prostorov in pogoji za turizem
- Primeri dobrih praks turističnih objektov
- Školj sv. Pavla – urejena okolica
- Kulturna dediščina (cerkve, žaga, kropa, mlin, fužina
- Kvalitetni lokalni pridelki (vino, oljčno olje, sezonsko sadje, sir)
- Dobra lokacija, izhodiščna točka za rekreacijo in šport
- Več butičnega turizma, se dela na kvaliteti, ne na kvantiteti
- Umeščanje otroških igrišč v vaška naselja
- Krepitev zaselkov z umeščanjem objektov krajevnih skupnosti

Pogrešamo (problemi):

- Slabo označene in povezane gorsko tekaške in pohodniške poti, kolesarske poti, kros poti (konflikti med deležniki – kmetje, prebivalci, uporabniki, vozniki); Boljše definirana kolesarska pot med Plačami, Ajdovščino in Malimi Žabljami
- Premalo igrišč po krajevnih skupnostih za vse vrste rekreacije
- Slaba kulinarčna in nastanitvena ponudba ter slabo povezovanje turističnih ponudnikov; Slaba podpora novim turističnim ponudnikom; Slab dogovor oz. ga ni med info centri občine in turističnimi ponudniki
- Slaba izkoriščenost večnamenskih objektov krajevnih skupnosti
- Premalo izkoriščene površine ob vodah
- Premalo parkirnih površin glede na razvoj
- Ne zadostno informiranje
- Zahteve državne birokracije (območje voda ob ohranjanju suhozidja)
- Premalo kolesarskih poti ob glavnih cestah, ter točk za počitek
- Manjkajo javne sanitarije (WC)
- Turisti onesnažujejo vasi, v prihodnosti manj širjenja turizma
- Država ne pomaga dovolj pri obnovi starih objektov, ki so pod ZVKD
- Počasen postopek pri reševanju lastništva pri poteh in objektih
- Slabo razvit turizem na območju Vogrščka in ob reki Vipavi (Neurejeno, divje kampiranje)

Predlagamo:

- Umeščanje kolesarskih poti, gorsko tekaških poti ter motokros poti v območja gozda in krajine
- Ureditev poti med Skriljami in Stomaži, ureditev športnega igrišča Grbavica (Ustje) in Plače
- Boljša označenost kolesarskih poti, pešpoti,... na pobočju pod Čavnom
- Uredi se krožno kolesarsko pot, poti so že obstoječe, potrebna je boljša označitev, vzdrževanje; združitev manjših lokalnih poti v celoto – krožno pot
- Športni park Skrilje
- Glamping v Skriljah, Stomaž
- Razvoj vodnih športov na Vogrščku
- Urejeno kopališče na Vipavi (Ureditev Krnice) in ustreznega parkirišča
- Razvoj športnega parka Pale in športnega centra Police
- Določevanje pogojev za umeščanje glampingov in kampov
- Vzpostavitev sistema razpršene turistične ponudbe (prenočišča, nastanitve,...)
- Dopolnilne turistične dejavnosti (npr. turistične kmetije)
- Manj birokratskih ovir

- Finančna spodbuda (občina, ministerstvo)
- Usklajeno delovanje pri aktivnostih turizma, športa, rekreacije z enega naslova (občina)
- Skupna promocija in ažuriranje turističnih promocijskih medijev, z novimi potmi, destinacijami
- Razvoj turizma, s primerno infrastrukturo, ki bo turistom in domačinom prijazen, ter ne bo oviralo ostale dejavnosti; Več infrastrukture namenjene turizmu (parkirišča, koši za smeti, pristajališča za padalce)
- Obstoječo poljsko pot ob reki Vipavi se uredi v primerno kolesarsko in pešpot
- Upravljanje novih pešpoti in vse turistične infrastrukture
- Umestitev parkirišč pri prostorih krajevnih skupnosti
- Ureditev izhodiščnih točk pod vasjo Ustje za potrebe turističnih aktivnosti, lokacija poznana pod imenom 'Pri hrastu'
- Omejitev hitrosti vožnje na manj kot 50 km/h

Zeleni sistem in prepoznavnost

Cenimo (kvalitete):

- Zgodovina in kulturna dediščina – npr. Vipavski Križ
- Reliefna razgibanost doline – gore s kočami ob planinskih poteh
- Veliko število sončnih dni
- Zračnost doline
- Pestrost različnih zelenih površin, raznolikost krajine (travniki, gozd, pašniki,...)
- Bogastvo voda: Izvir Hublja in dolina reke Vipave
- Naselja na vrhovih gričev – vedute
- Naravne značilnosti (burja, borovci, reka Vipava, maroni, oljke, pogled na Kucelj in Čaven, vodni viri, Malo in Veliko Brdo, Plače, Vipavski Križ)
- Zelo veliko zelenih površin, veliko nove zasaditve, drevesnih nasadov
- Trnovski gozd, neokrnjena narava
- Ni preveč težke industrije, ki bi uničevale zeleni sistem
- Razvoj gospodarstva
- Tipična arhitektura

Pogrešamo (problemi):

- Preveč degradiranih območji in zapuščenih in uničenih starih hiš (kamnite), ki razpadajo (Primer: zaselek Ruštje v Skriljah); Brezbrižnost lastnikov
- Preveč zaraščenih in zapuščenih poti ter cest po vaseh
- Ne zadostna izkoriščenost prostora za sončne in vetrne elektrarne
- Spust divjadi iz pobočja v dolino
- Območje Natura 2000 je preobširno
- Premalo kalov – za potrebe divjadi
- Manjkajo vetrni pasovi v dolini (zaščita)
- Predlog 'resne urbanizacije' vasi
- Vodotoki niso ustrezno regulirani
- Občina nima aktivne vloge in podpore pri priklopu in ureditvi sončne elektrarne
- Pogrešamo ohranjanje kulturne dediščine (npr. grad Velike Žablje)

Predlagamo:

- Ureditev vaških jeder, ureditev zaselka tabor v Ravnah
- Ohranjanje vedute Vipavskega Križa; Ureditev zadrževalnikov tako kot so bili včasih, da imajo več

različnih rab in se jih lahko koristi

- Ureditev potokov iz pobočja Čavna; Revitalizacija potokov
- Zasaditev več protivetrnih, zelenih pasov
- Pazljivo umeščanje sončnih in vetrnih elektrarn; Umestitev objektov za pridobivanje električne energije ob hitri cesti, železnici in drugih degradiranih območjih ter na strehe javnih stavb
- Širitev kolesarskih povezav iz mesta navzven
- Tipski izgled hiš na podeželju, primorski tip hiše
- Razpršena gradnja naj se ohrani tam kjer je smiselna (kjer se ne zažira v kmetijske površine)
- Označitev poti ter naravne in kulturne dediščine

.....

V 2. delu so udeleženci razpravljali o tem, **kar cenijo, kaj pogrešajo in kaj predlagajo** na tematskih področjih, ki so relevantna za pripravo Strokovne podlage za razvoj poselitve. Znotraj omizij so bili razdeljeni še na manjše skupinice, ki so - vsaka za svoje naselje - podajale mnenja in predloge glede:

4. podobe naselja,

5. zelenih sistemov in javnih površin znotraj naselja.


Skupinice so imele na voljo karte posameznih naselij, ki so jih obravnavale ter plakate za zapise mnenj in predlogov. Prepisi le-teh so navedeni v nadaljevanju.

V obeh delih razprav so bila udeležencem kot pomoč pri razmisleku predstavljena **pomožna vprašanja**, pri delu pa so jim (ko so to želeli) pomagali strokovnjaki Locus-a ter Občine. Skupine so glede predlogov iskale konsenz, vendar so bila možna tudi **ločena mnenja**. Prav tako so udeleženci lahko izražali **mnenja o kateri koli drugi temi, ki se jim je zdela relevantna ter ozko povezana z obravnavanimi vsebinami**.

Še teden dni po dogodku so lahko zainteresirani na naslov Občine Ajdovščina **poslali dodatna mnenja in predloge**.

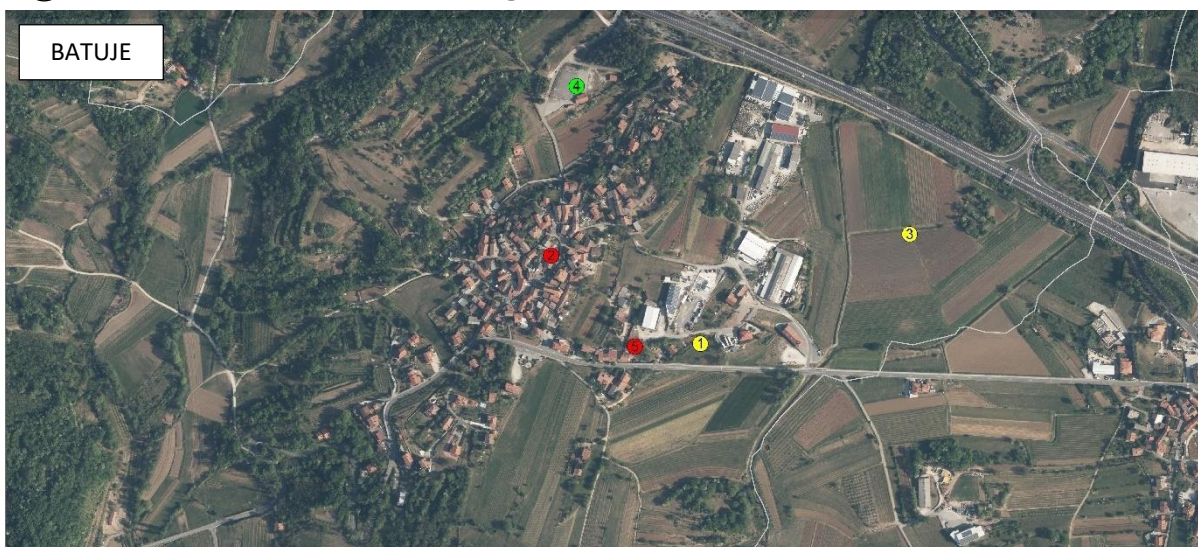
Mnenja in predlogi delovnih skupin - 2. del:

Podoba naselja, Zeleni sistem in javne površine znotraj naselja

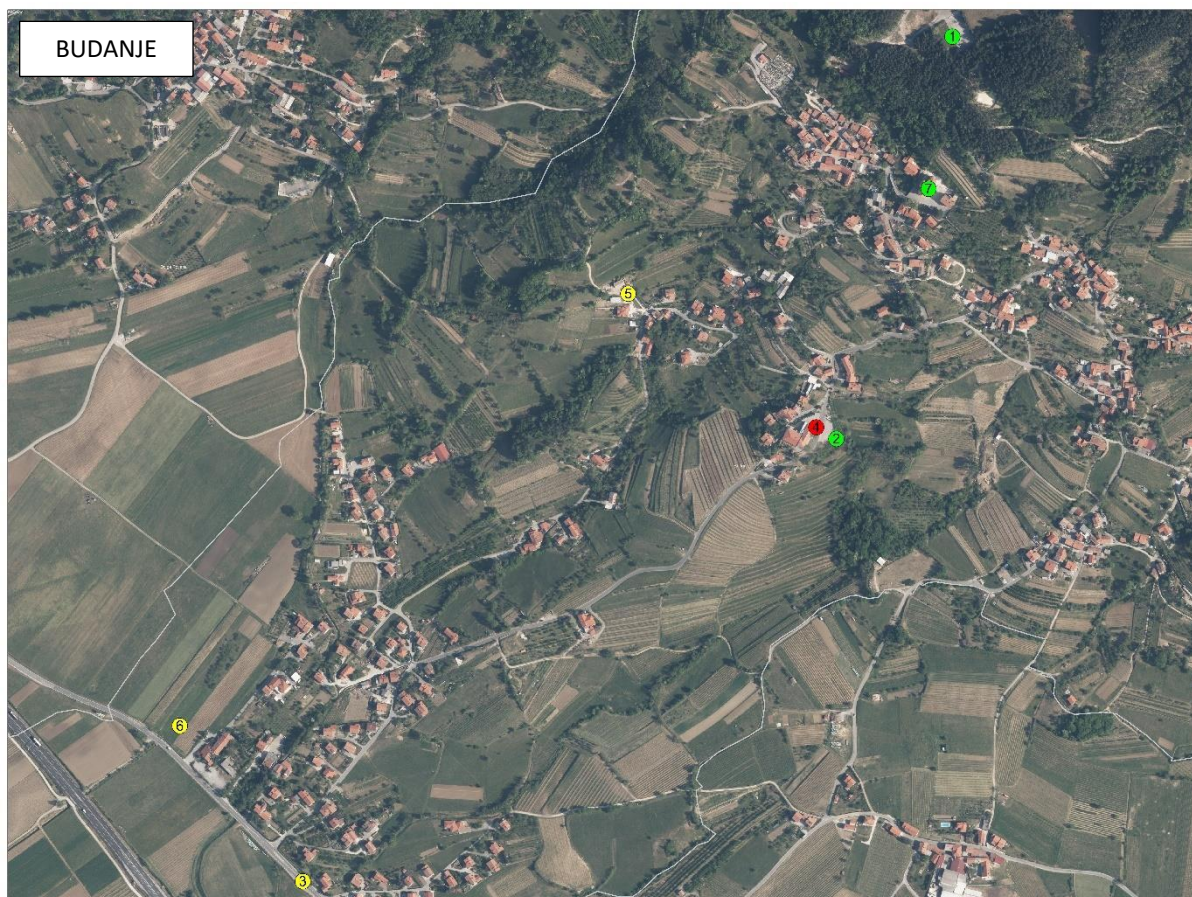
 CENIMO/ KVALITETE

 PREDLAGAMO

 POGREŠAMO/ PROBLEMI



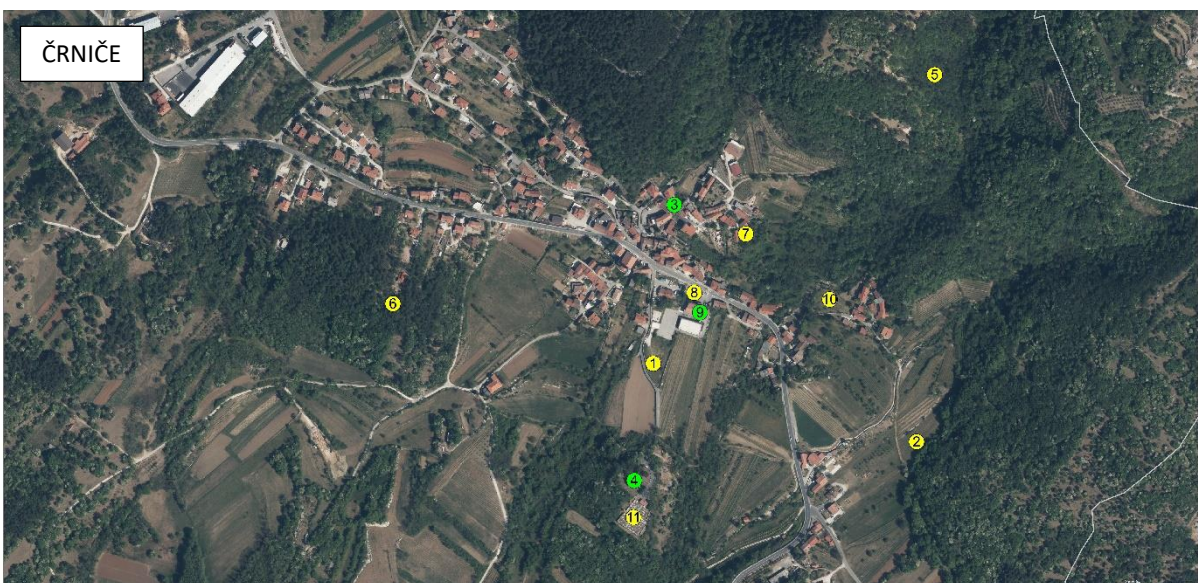
	PODOBA NASELJA- BATUJE	ZELENI SISTEM IN JAVNE POVRŠINE
1		Športna in otroška igrišča
2	Možnost širitve vasi	
3	Združevanje vasi (Batuje-Selo)	
4	Slaba ureditev prometa v jedru vasi, manjkajo parkirišča	
5		Ni ureditve za pešce



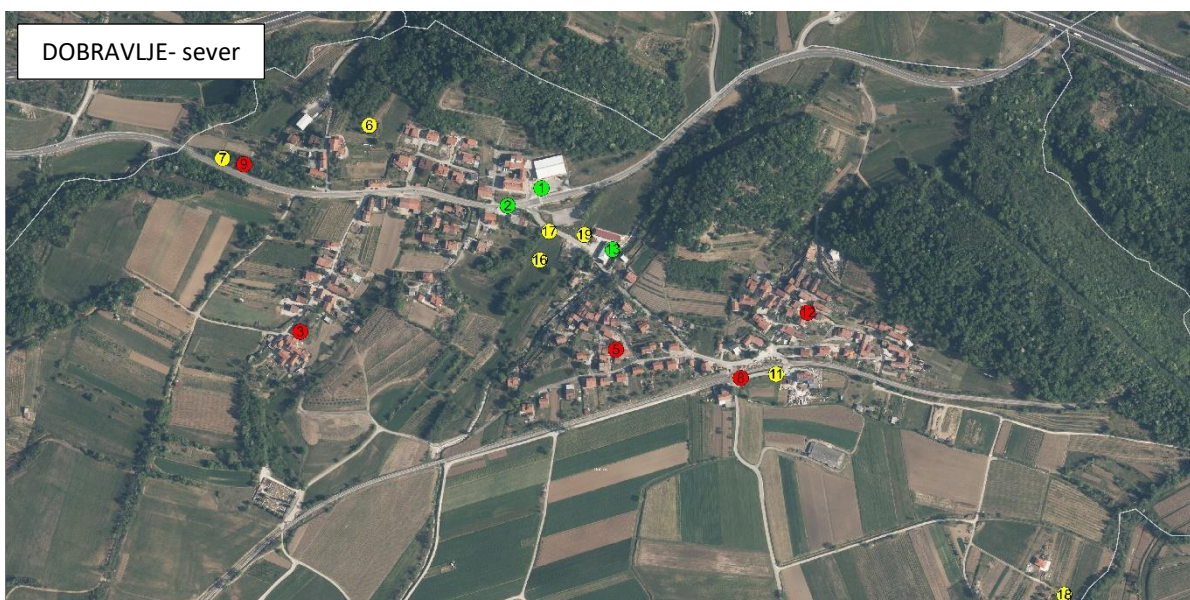
	PODOBA NASELJA- BUDANJE	ZELENI SISTEM IN JAVNE POVRŠINE
1		Športni park Budaje
2	Šola v vasi	
3	Cerkev - dominanta	
4		Ureditev pristajališča za padalce oz. okolico pristajališča
5		Ureditev vaškega trga ob cerkvi Log
6	Omejitev gradnje individualnih hiš z ravno streho	
7		Neurejeno parkirišče ob šoli



	PODOBA NASELJA- CESTA	ZELENI SISTEM IN JAVNE POVRŠINE
1	Širitev ceste proti Stomažu in vzpostavitev pešpoti proti Skriljam in Stomažu	
2	Širitev stavbnih zemljišč	
3		Izgradnja nove kolesarske in peš poti do Ajdovščine
4		Zasaditev protivetrnega pasu proti letališču
5		Ureditev poti do Vipavskega Križa
6	Nov cestni priključek proti Lokavcu	
7		Slabo izkoriščeno parkirišče pri železnici



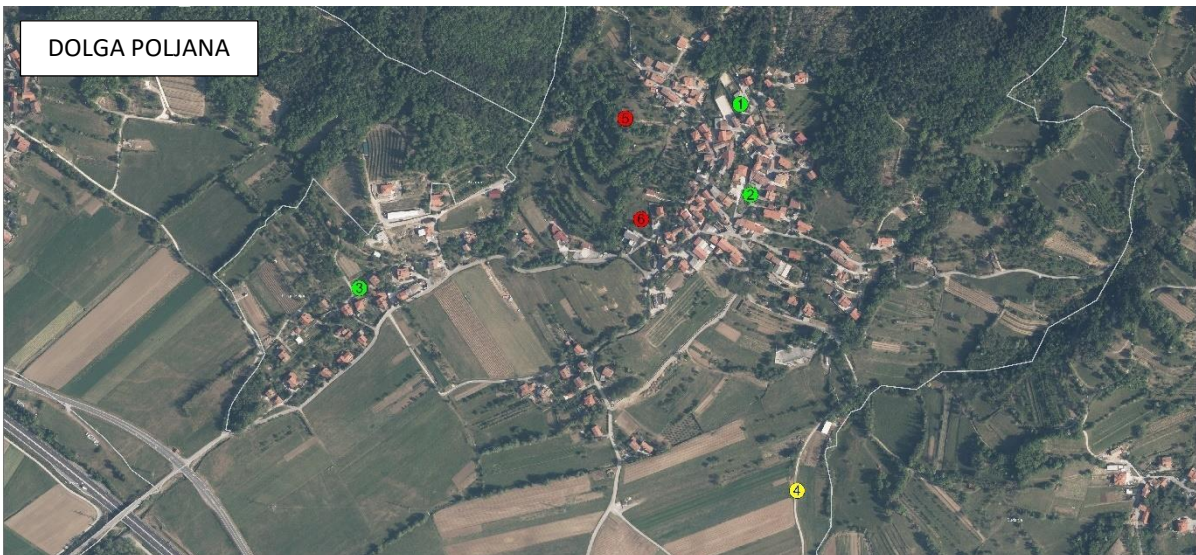
	PODOBA NASELJA- ČRNIČE	ZELENI SISTEM IN JAVNE POVRŠINE
1	Ohranjeni stari deli vasi	
2		Vojaško pokopališče iz 1. sv. vojne
3	Ohranitev šole in vrtca	
4	Nova območja zazidalnih površin	
5	Zapolnitev obstoječih nepozidanih stavbnih zemljišč	
6		Ureditev vodotoka s slapom Konščak, zelena sprehajalna pot
7	Spremeniti v stavbo zemljišče - Nov vrtec	
8		Parkirišče za avtodome
9		Ureditev poti proti Čavnu in Kuclju
10		Dodna javna parkirišča z električnimi polnilnicami
11		Ozelenitev pokopališča



	PODOBA NASELJA- DOBRAVLJE	ZELENI SISTEM IN JAVNE POVRŠINE
1		Čistilna naprava
2		Krnica- jezero ob Vipavi
3		Dom krajanov
4	Šola v vasi	
5	Pošta in trgovina v vasi	
6		Ureditev Krnice - park ob jezeru
7	Ureditev degradiranega dela	
8	Širitev naselja znotraj obstoječih zaselkov (javne površine, zazidalne parcele)	
9	Ureditev protokolarnega/turističnega objekta	
10		Ureditev centra vasi, prireditveni prostor, prostor za druženje (okrog doma krajanov, igrišča, šole)
11		Ureditev povezovalnih poti mednovim naseljem in cesto za Kamnje
12	Sprememba namembnosti degradiranega območja (trenutno označeno kot kmetijsko, v resnici je asfalt)	
13		Ureditev starega jezua na potok
14		Manjkajo parkirnih mest v strnjeni vasi
15		Slaba povezava do kulturnega spomenika (alternativa nima mostu čez potok)
16		Manjkajo parkirnih mest v strnjeni vasi
17	Železniška postaja je degradirana	
18		Manjkajo parkirnih mest v strnjeni vasi
19	Degradirano območje - stara cesta	

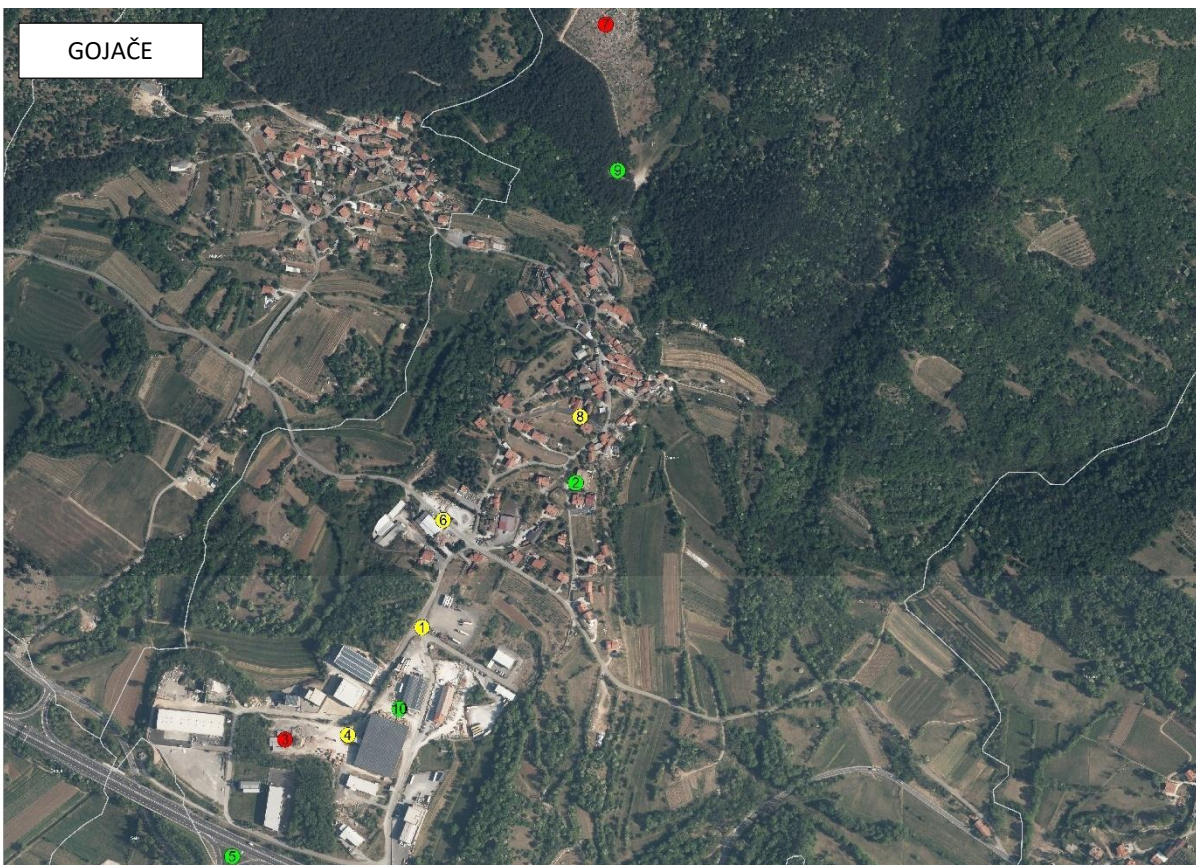


	PODOBA NASELJA- DOLENJE	ZELENI SISTEM IN JAVNE POVRŠINE
1	Adaptacija mostu	
2	Izgradnja novega mostu	
3	Izgradnja novega zidu	
4	Asfaltacija ceste Slap - Dolenje	



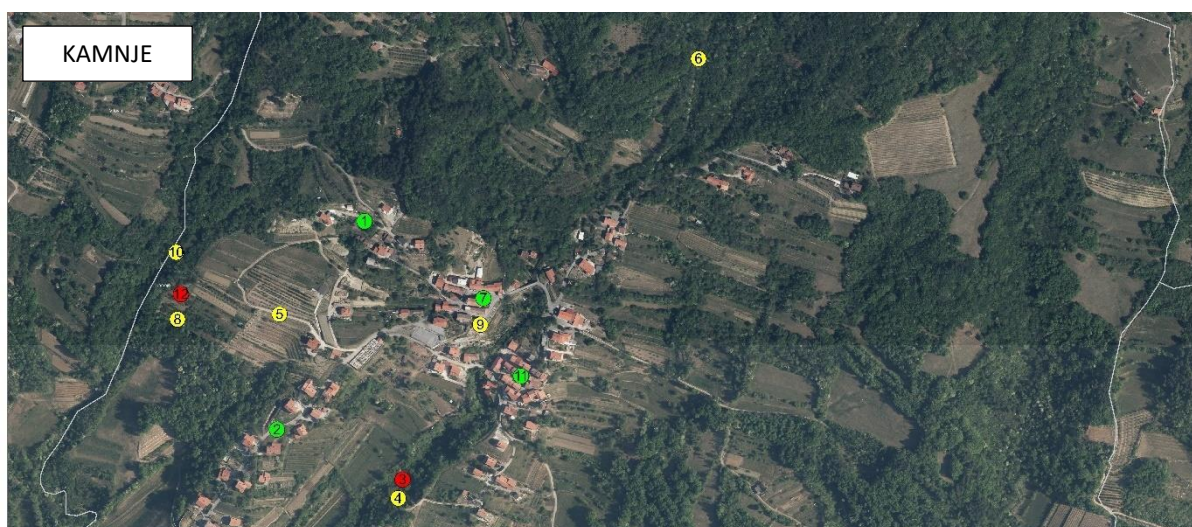
DOLGA POLJANA

	PODOBA NASELJA- DOLGA POLJANA	ZELENI SISTEM IN JAVNE POVRŠINE
1	Športni park in urejene javne površine	
2	Zanimiva in urejena vas	
3	Zanimiva in urejena vas	
4		Ureditev poti Dolga Poljana - Budanje
5	Omejevanje umeščanja novih glampingov ter širjenja turizma, s katerim prebivalci niso zadovoljni	
6	Zazidalna parcela, na kateri lastnik ne dobi gradbenega dovoljenja	

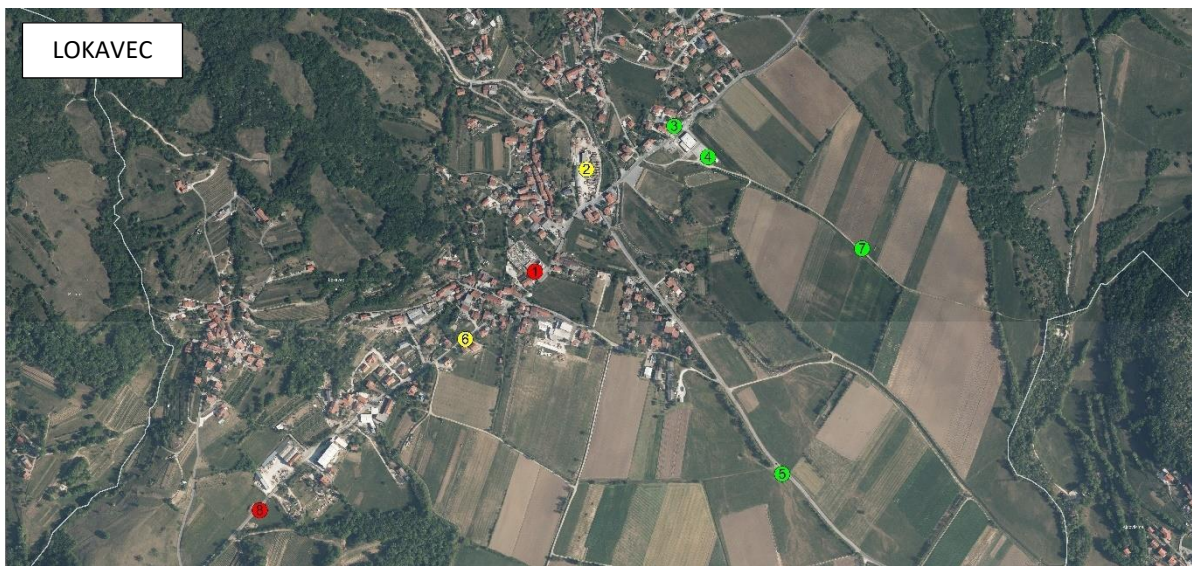


GOJAČE

	PODOBA NASELJA- GOJAČE	ZELENI SISTEM IN JAVNE POVRŠINE
1	Obrtna cona z bližino HC	
2	Ohranjen strnjen del naselja	
3	Bližina priključka hitre ceste	
4		Lovski dom
5	Vzpostavitev pilotne obrtne cone - razbremenitev Ajdovščine	
6	Ureditev ločnice ped obrtno cono in stanovanjskimi hišami	
7	Revitalizacija vaškega jedra	
8	Dokončna preplastitev asfalta po posegih	
9	Neurejena in nedokončana obrtna cona	
10		Degradirano območje gojaške gmajne po zadnje posegu



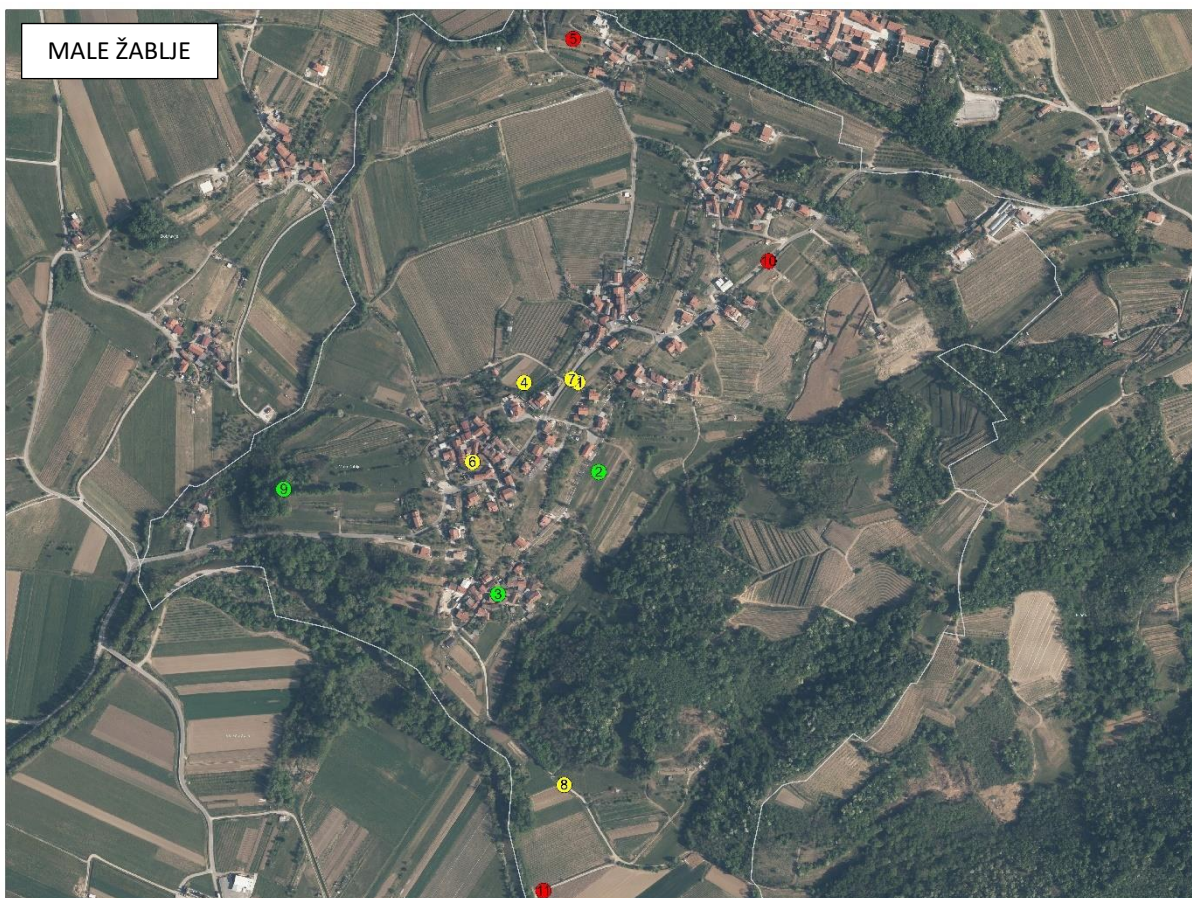
	PODOBA NASELJA- KAMNJE	ZELENI SISTEM IN JAVNE POVRŠINE
1	Izgled naselja	
2	Izgled naselja	
3	Izgled naselja	
4	Izgled naselja	
5		Ureditev kolesarske poti proti Vrtovinu
6		Ureditev strug in mostov
7		Ureditev kolesarske poti proti Vrtovinu
8		Ureditev strug potokov in obnovitev mostuKamnje-Potoče
9		Ureditev parkirišč
10		Ureditev poti proti Čavnu
11		Od Kamenj proti Potočam ni mostov
12		Manjkajo mostovi



	PODOBA NASELJA- LOKAVEC	ZELENI SISTEM IN JAVNE POVRŠINE
1	Šola in vrtec z možnostjo širitve	
2	Urejena pešpot Lokavec - Ajdovščina	
3		Dvorana in zunanje igrišče
4		Nova kolesarska pot z drevoredom do Ajdovščine
5	Prestrukturiranje žage v središču vasi	
6		Ureditev pločnikov in kolesarskih stez
7	Gospodarstvo prepleteno s stanovanjsko rabo	
8		Ni parkirišč ob pokopališču



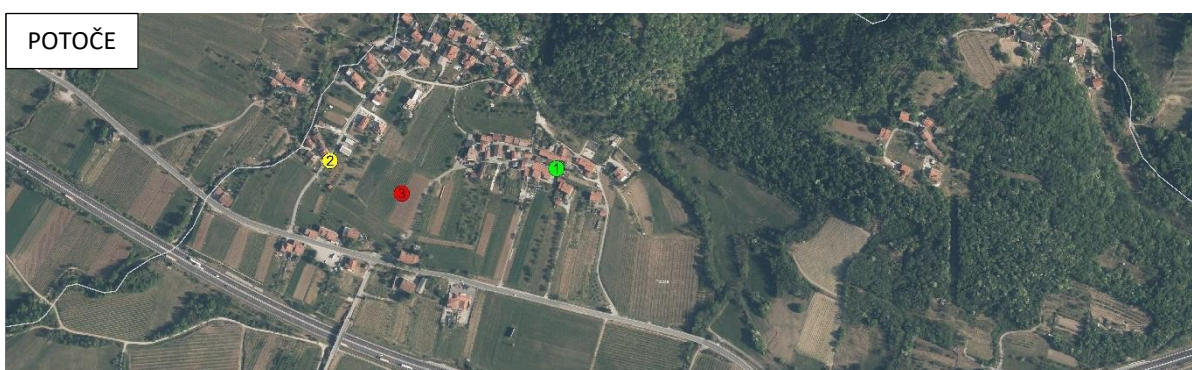
	PODOBA NASELJA- MALOVŠE	ZELENI SISTEM IN JAVNE POVRŠINE
1	Klasičen izgled vipavske vasi	
2		Kamp



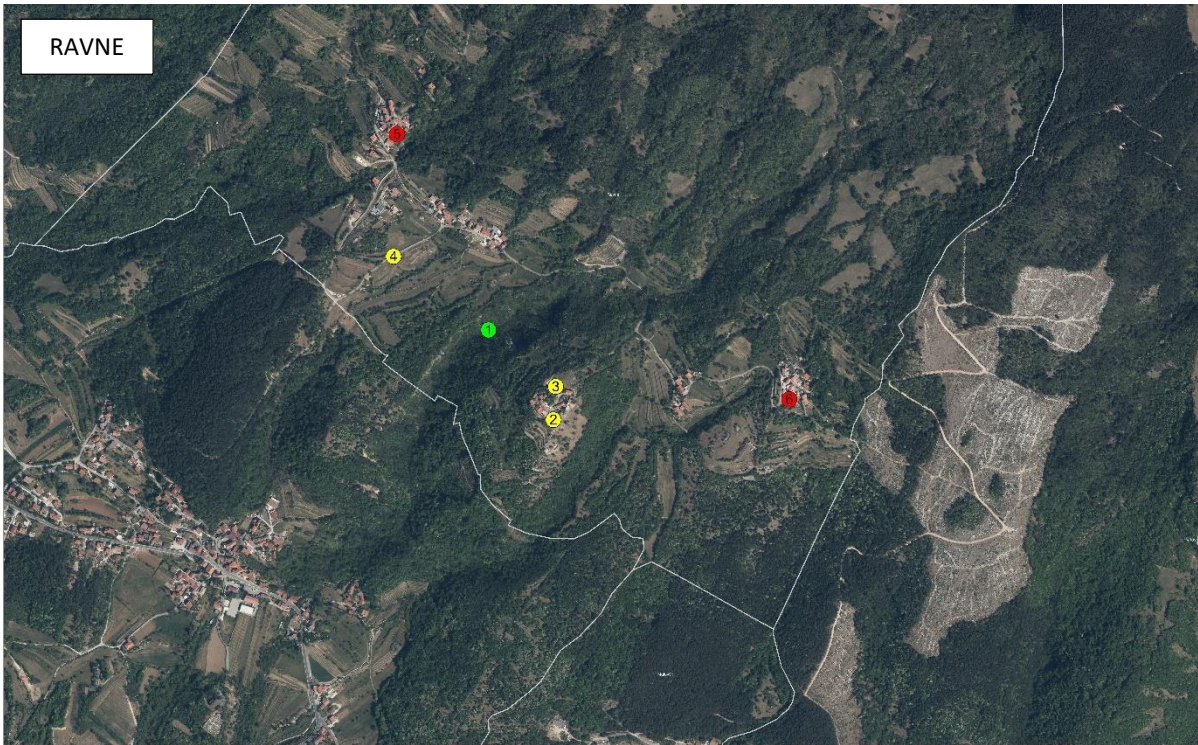
	PODOBA NASELJA- MALE ŽABLJE	ZELENI SISTEM IN JAVNE POVRŠINE
1	Sožitje bivanja stanovanjske gradnje in kmetijstvo	
2	Ohranjena stara vaška jedra (zaselki, ki dajejo videz vasi)	
3		Ohranjanje zelenih površin okoli in v naselju
4	Širitev pozidav v okviru vaških zaselkov (zaokroževanje naselja)	
5	Obnova vaškega jedra (stari zaselki)	
6		Ureditev končne podobe otroškega igrišča
7		Ureditev parkirišč in poti, pločnikov za pešce, kolesarje
8		Ureditev poljskih poti in poti
9	Nesprejemljiva oblika arhitekturne obstoječe novogradnje	
10		Promet skozi vas ni umirjen
11		Poljsko pot uporabljajo turisti (divji turizem)



	PODOBA NASELJA- PLAČE	ZELENI SISTEM IN JAVNE POVRŠINE
1	Lepa povezljivost zaselkov	
2		Umestitev igrišča ter parkirišča za družabne dogodke
3		Sečnja gozdnih parcel, se nameni za kmetijske površine
4		Ureditev pločnika in javne razsvetljavo
5	Razširitev naselja, nova stavbna zemljišča, povezava z zaselkom Kukovže	
6	Manjkajo prehodi čez potok	



	PODOBA NASELJA- POTOČE	ZELENI SISTEM IN JAVNE POVRŠINE
1	Strnjeno naselje	
2	Sprememba namembnosti parcele (v stavbno zemljišče)	
3	Pogrešamo zazidalne parcele	



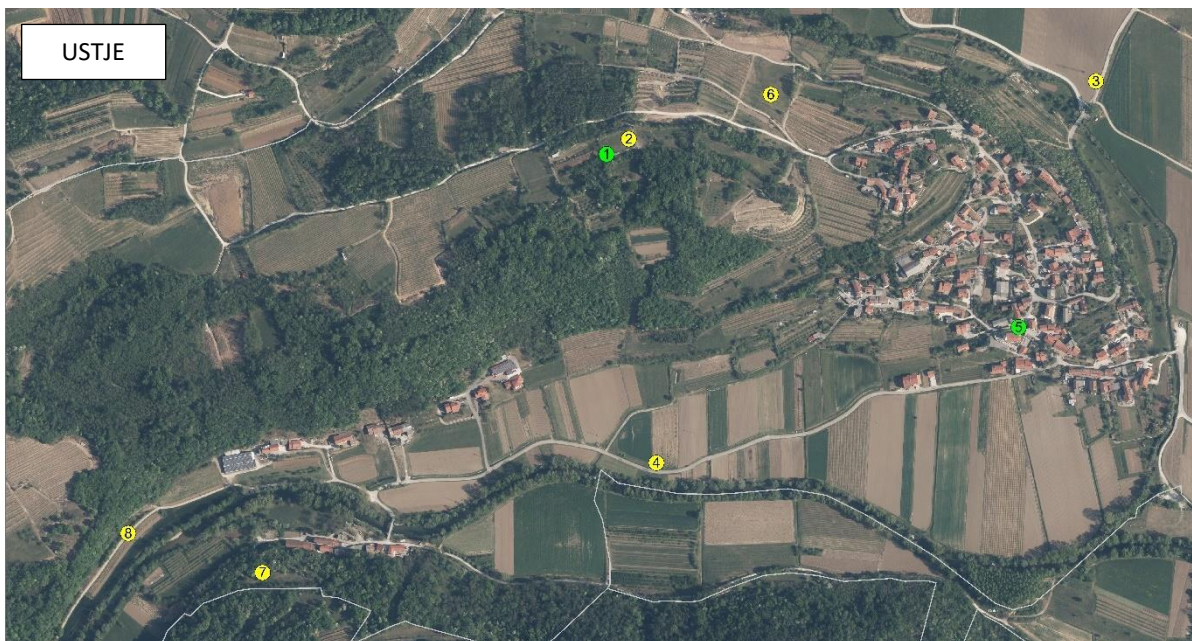
	PODOBA NASELJA- RAVNE	ZELENI SISTEM IN JAVNE POVRŠINE
1		Potok
2	Ureditev naselja Tabor	
3	Javna parkirišča	
4	Boljša dostopna pot Črniče-Ravne	
5	Zapuščene stare hiše	
6	Zapuščene stare hiše	



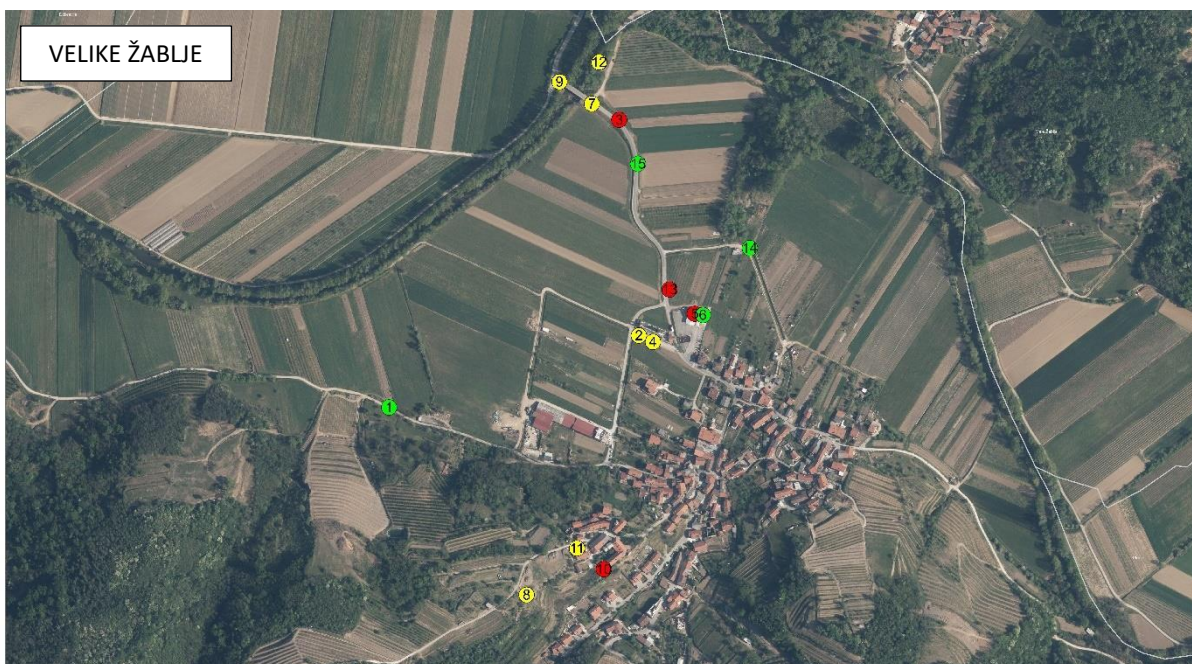
	PODOBA NASELJA- SELO	ZELENI SISTEM IN JAVNE POVRŠINE
1	Bližina hitre ceste	
2	Čistina naprava	
3	Strnjeni zaselki	
4		Športno igrišče, prireditveni prostor in dom krajanov
5	Več dostopov v vas	
6	Pozidava napozadnih stavbnih zemljišč	
7	Pozidava napozadnih stavbnih zemljišč	
8	Več dostopov v vas	
9		Ureditev povezovalnih poti do ostalih bližnjih vasi
10	Nedokončan športni park	



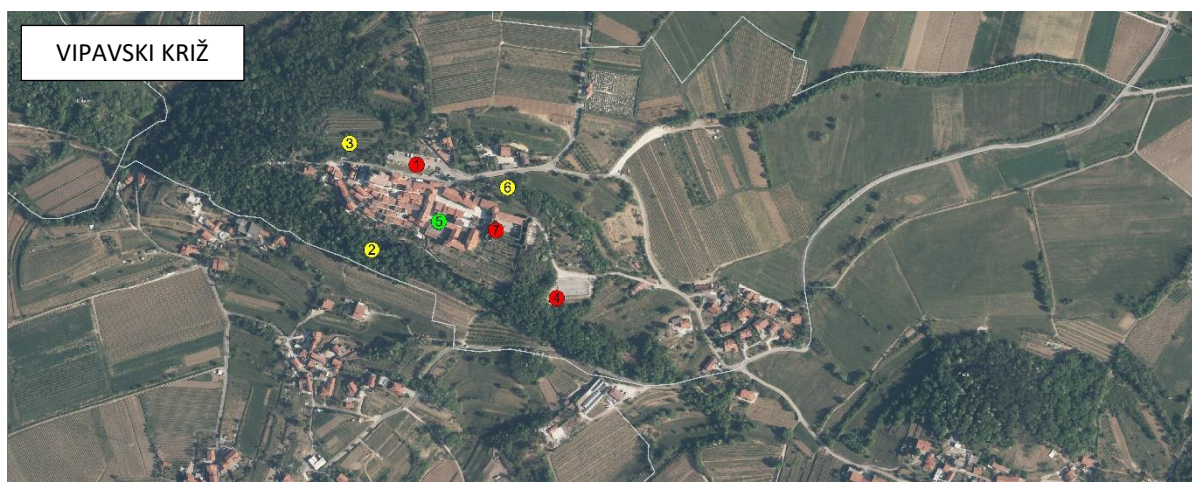
	PODOBA NASELJA- SKRILJE	ZELENI SISTEM IN JAVNE POVRŠINE
1		Turistična točka - dvorec Favetti
2	Obnovljena osnovna šola	
3		Umestitev grišča, športnega objekta
4	Asfaltacija ceste	
5		Ureditev poti Skrilje - Stomaž
6		Ureditev poti Skrilje - Stomaž
7	Slabo urejene vaške poti	



	PODOBA NASELJA- USTJE	ZELENI SISTEM IN JAVNE POVRŠINE
1		Igrišče Grbavica
2	Urejenost naselja - optika, kanalizacija, otroško igrišče, večnamenski objekt	
3	Širitev naselja - nova stavbna zemljišča	
4		Ureditev sanitarij in čistilne naprave na igrišču Grbavica
5		Ureditev parkirišča pri hrastu
6	Ureditev ceste in možnost širjenja naselja	
7	Ureditev ceste Tevče - Uhanje	
8		Ureditev avtokampa ob Vipavi, na Uhanjah pri starem mlinu

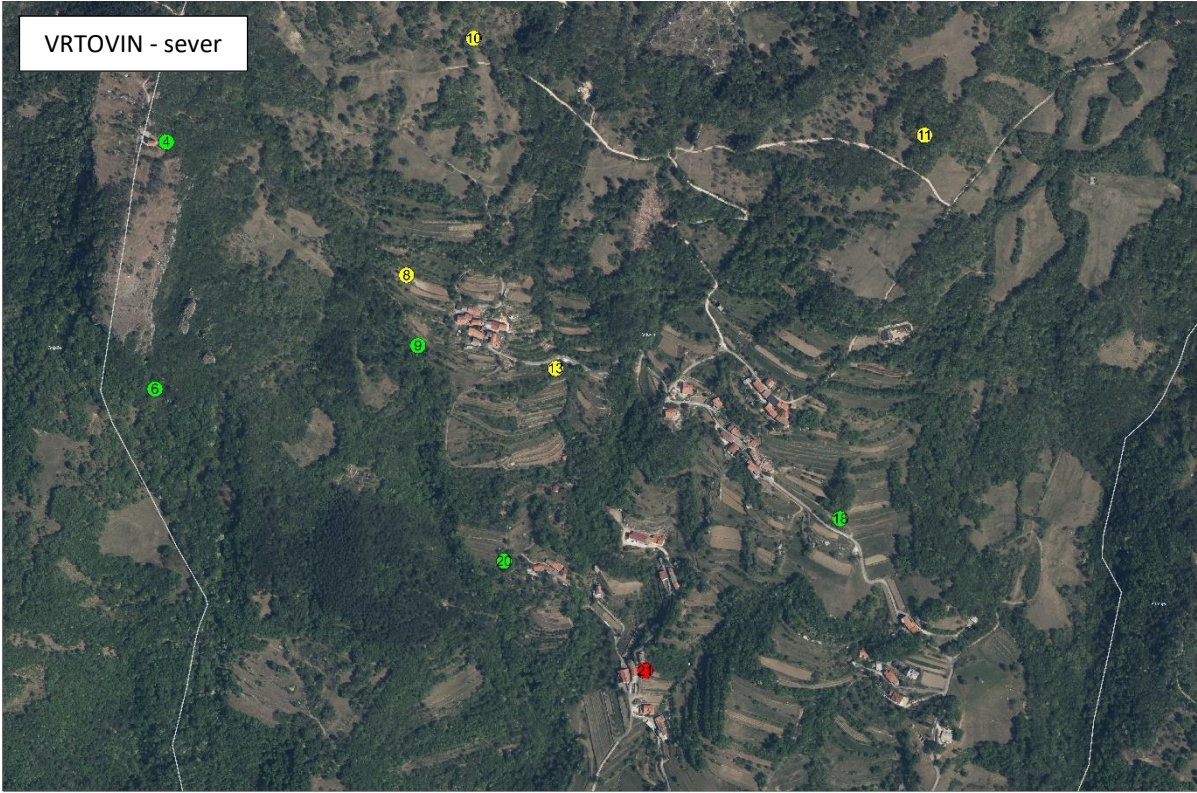


	PODOBA NASELJA- VELIKE ŽABLJE	ZELENI SISTEM IN JAVNE POVRŠINE
1	Javna kanalizacija	
2		Športno igrišče
3		Površina za kolesarje
4		Površina za pešce
5	Širitev roba vasi	
6	Odkup in obnova gradu	
7	Širitev roba vasi	
8		Informacijska točka in kolesarsko postajališče s tablo ponudnikov
9	Obnova starega mostu čez Vipavo	
10		Ploščad na starih temeljih mosta
11		Ureditev kopališča ob reki Vipavi
12	Razpadanje zapuščenega gradu	
13		Slabo vzdrževanje javnih objektov
14		Ni označenih poti za kolesarje in pešce
15		Ni pločnikov in javne razsvetljave

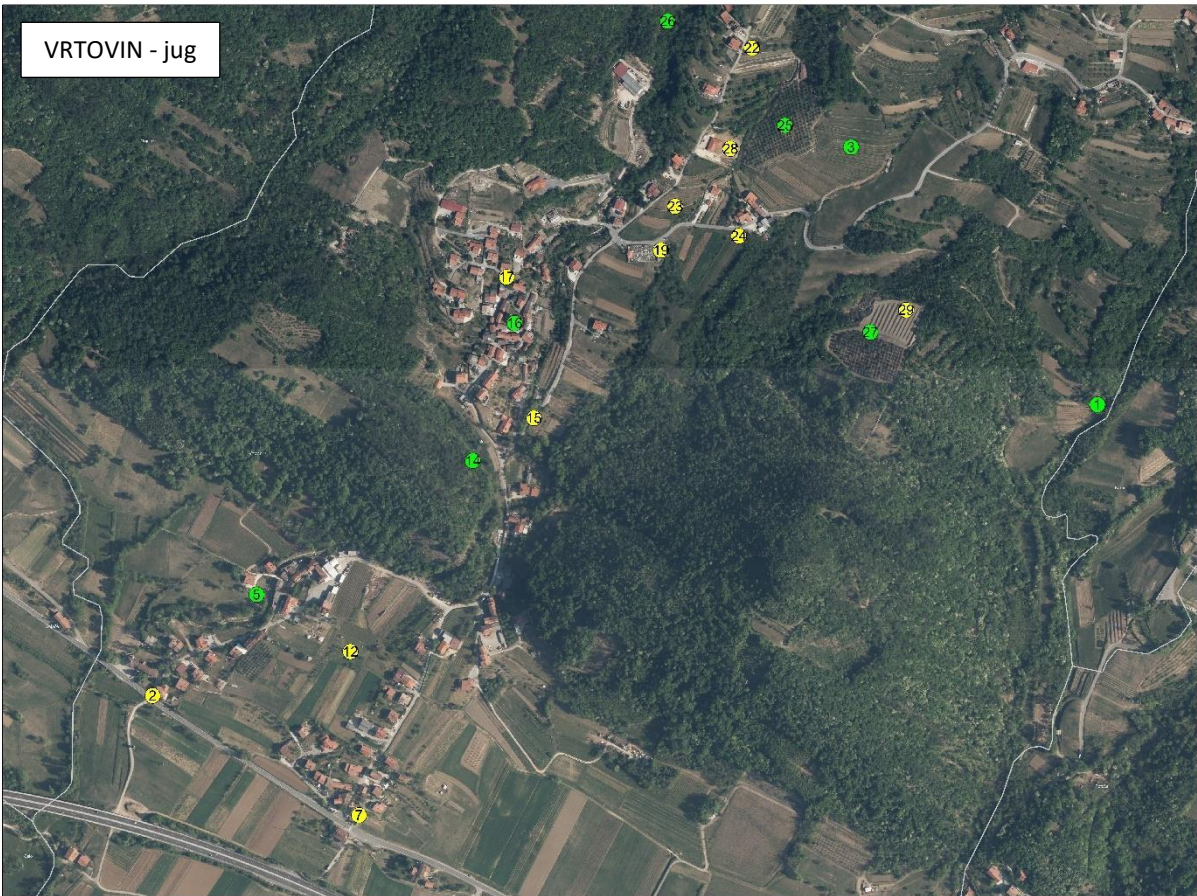


	PODOBA NASELJA- VIPAVSKI KRIŽ	ZELENI SISTEM IN JAVNE POVRŠINE
1	Lepo arhitekturno obnovljen	
2	Ponovna vzpostavitev teras na južni strani	
3		Ureditev poti do igrišča
4		Ureditev nekdanjih poti z javno razsvetljavo proti Cesti
5		Pomanjkanje parkirnih prostorov
6		Nedokončano igrišče, ni primernih prostorov za druženje
7		Javni WC ni dostope gibalno oviranim

VRTOVIN - sever



VRTOVIN - jug



	PODOBA NASELJA- VRTOVIN	ZELENI SISTEM IN JAVNE POVRŠINE
1	Mediteranski izgled celotnega območja	
2	Kulturna dediščina, kaverne 1.sv.vojna	
3	Mediteranski izgled celotnega območja	
4		Oljčniki
5		Vodotok
6		Vinogradi
7	Školj sv. Pavel	
8	Vodni stolp iz 6. stoletje	
9	Kulturna dediščina, mlini	
10	Terase	
11	Terase	
12		Potok
13		Oljčniki
14	Širjenje dovoznih poti (dvosmerni promet)	
15	Širjenje dovoznih poti (dvosmerni promet)	
16	Opredeliti zazidalna območja	
17	Širjenje dovoznih poti (dvosmerni promet)	
18	Ureditev parkirišča v središču vasi	
19	Ureditev kulturnega spomenika	
20		Opredelitev namembnosti javne površine - igrišče
21	Opredeliti zazidalna območja	
22		Možnost namakanja iz obstoječih naravnih virov (potokov)
23		Možnost namakanja iz obstoječih naravnih virov (potokov)
24		Čiščenje vodotokov
25		Obnova senožeti
26		Možnost namakanja iz obstoječih naravnih virov (potokov)
27	Opredelitev novih stavbnih zemljišč	
28		Možnost namakanja iz obstoječih naravnih virov (potokov)
29	Neprimerna barva fasade	

V zadnjem delu srečanja so bili **udeleženci povabljeni k še zadnjim morebitnim komentarjem**. Eden izmed njih je vprašal, ali je omogočeno svetovanje občanom glede njihovih posameznih parcel in glede možnosti oz. pogojev za gradnjo.

Predstavnica Občine Ajdovščina Irena Raspor je pojasnila, da imajo občani vse do konca letošnjega leta možnost vlaganja pobud (na obrazcih, skladno z zakonodajo). Na Občini je omogočeno tudi svetovanje glede priprave in vložitve pobud, na voljo so pojasnila glede kriterijev za njihovo obravnavo.

Manca Jug, Locus d.o.o. je na zaključku dogodka kratko pojasnila nadaljnje korake pri pripravi strokovnih podlag ter napovedala ponovno javno posvetovanje v fazi osnutka SD OPN 1. Skupaj z **direktorico občinske uprave Občine Ajdovščina Mojco Remškar Planinc** sta se še zahvalili udeležencem za strpno in plodno sodelovanje na dogodku.

Poročilo so pripravile:

Milena Škrl Marega, Staša Breclj, Maja Šinigoj in Irena Raspor