

**POROČILO**  
**s posvetovanja o Krajski zasnovi in Strokovni podlagi za razvoj poselitve -**  
**območje Vipavski griči**

**Brje, 19. 4. 2023**

**UVOD:**

---

Občina Ajdovščina skupaj s strokovnjaki prostorskega podjetja Locus d.o.o. pripravlja spremembe in dopolnitve občinskega prostorskega načrta (v nadaljevanju: SD OPN 1), katerega obvezni strokovni podlagi sta med drugimi tudi **Krajska zasnova (KZ) in Strokovne podlage za razvoj poselitve (SPP)**. V postopku priprave teh prostorskih dokumentov so bila organizirana tri posvetovanja z deležniki in zainteresirano javnostjo za različna območja občine: Dolina, Vipavski griči in Gora.

To Poročilo opisuje potek in rezultate razprav posvetovanja za **območje Vipavski griči**, ki je **19. 4. 2023 potekalo v dvorani KS Brje** in je zajemalo naslednje krajevne skupnosti: **KS Brje, KS Gaberje, KS Planina in KS Šmarje**.

**Cilji posvetovanja** so bili:

- predstaviti proces priprave SD OPN 1 in možnosti vključevanja zainteresirane javnosti;
- predstaviti, kaj sta o Krajska zasnova in Strokovna podlaga za razvoj poselitve v Občini Ajdovščina ter kakšen pomen imata v celovitem procesu SD OPN 1;
- predstaviti zeleno stanje prostora in dobre oz. slabe prakse in to predebatirati z udeleženci;
- predvsem pa pridobiti mnenja o tem, kaj občanke in občani v širšem prostoru KS in na območju svojih naselij cenijo (kakovosti), kaj pogrešajo (slabosti) in katere nove rešitve predlagajo.

Zbrane informacije in podatki bodo uporabljeni v nadaljnjih korakih izdelave obeh dokumentov.

**Organizatorji** dogodka so bili skupaj z Občino Ajdovščina še predstavniki podjetja LOCUS d.o.o., ki izdelujejo Urbanistično zasnovo in SD OPN 1.

Srečanje, ki se ga je udeležilo 22 občank in občanov, je moderirala **Milena Škrl Marena**.

**POTEK DOGODKA:**

---

Zbrane je z uvodnim nagovorom najprej pozdravila **predstavnica Občine Ajdovščina Irena Raspor**. Kratko je opisala aktivnosti za pripravo sprememb in dopolnitev OPN in obeh strokovnih podlag, ki sta predmeta tokratnega posvetovanja. Udeležence je povabila k tvornemu sodelovanju.

**Maja Šinigoj, Locus d.o.o.** je okvirno predstavila celoten proces SD OPN 1 ter pomen in načine vključevanja zainteresirane javnosti.

**Tosja Vidmar, Locus d.o.o.** je nato predstavila namen, vsebinsko strukturo in postopek priprave Krajske zasnove, **Manca Jug, Locus d.o.o.** pa vse naštetе vidike Strokovne podlage za razvoj poselitve. Obe strokovnjakinji sta v nadaljevanju predstavili še načela in usmeritve trajnostnega urejanja prostora, ki ustreza sodobnim potrebam, zahtevam in trendom; poleg tega so bili predstavljeni tudi primeri dobrih in slabih praks v prostoru.

**Delavnica: Kako zaznavamo prostor, kaj predlagamo za njegovo nadaljnje urejanje**

---

Sledila je delavnica, v kateri so udeleženci podajali svoja mnenja in predloge. Razdeljeni so bili po omizjih glede na krajevnne skupnosti, katerim pripadajo.

**V 1. delu** so znotraj posameznega omizja razpravljali o tem, **kar cenijo, kaj pogrešajo in kaj predlagajo** v tem prostoru, in sicer po tematskih sklopih, ki so relevantni za pripravo Krajinske zasnove:

- 1. kmetijstvo in gozdarstvo,**
- 2. turizem, šport in rekreacija,**
- 3. zeleni sistem in prepoznavnost.**

Skupine so imele na voljo karte območij KS, ki so jih obravnavale ter plakate za zapise mnenj in predlogov. Prepisi le-teh so navedeni v nadaljevanju.

## **Mnenja in predlogi delovnih skupin - 1. del** (združeni v skupen nabor):

---

### **Kmetijstvo in gozdarstvo**

#### Cenimo (kvalitete):

##### KS ŠMARJE:

- Naravne danosti za razvoj dejavnosti so bogate
- Posamezni zelo dobri ponudniki storitev
- Bogata samooskrba

##### KS GABERJE:

- V Gaberjah še vedno pestra sestava kmetijskih površin
- Veliko vodotokov ohranjenih v naravni obliki
- Dovoljevanje kmetijskih objektov na kmetijskih površinah

##### KS PLANINA:

- Raznolikost krajine: njive na ravnini, trajni nasadi in gozd na pobočjih
- Veliko število krajinskih elementov
- Preplet kulturne in naravne krajine

##### KS BRJE:

- Površine travnikov urejene (pokošene), zaradi živinoreje
- Vinogradi urejeni in obdelani
- Manjše kmetije dajejo čar naselju
- Porast oljkarstva

#### Pogrešamo (problemi):

##### KS ŠMARJE:

- Upad kmetijstva in pestrosti, s tem pa rast monokulture (veliki vinogradi – goloseki)
- Pogrešamo aktivno sodelovanje kmetijske zadruge pri usmerjanju razvoja kmetijstva
- Uničevanje varovalnih gozdov in zelenega roba naselji
- Slabo vzdrževanje gozdov

##### KS GABERJE:

- Zaraščanje kmetijskih površin je težava
- Velike površine kmetijskih zemljišč
- Škoda na kmetijskih površinah zaradi divjadi, ki pridejo, ker se kmetijske površine zaraščajo
- Veliko motokrosistov v naravi

#### KS PLANINA:

- Zaraščanje kmetijskih površin
- Odsotnost namakanja
- Vedno več prostora za shranjevanje kmetijske mehanizacije v odprtem prostoru/ na robu naselji
- Propadanje kmetij
- Razpršena poselitev omejuje razvoj kmetijstva

#### KS BRJE:

- Urejanje vinogradov brez odvodnjavanja
- Velike kmetije (živinoreja) sredi naselja – transport, velike urejene površine pozidane
- Odsotnost namakalnega sistema
- Prevelika zaraščenost, velika požarna ogroženost
- Veliko srnjadi in divjadi, edina zaščita so ograje

#### Predlagamo:

##### KS ŠMARJE:

- Vzpodbujanje pestrega kmetijstva (npr.: travniški sadovnjaki)
- Ustanovitev "zavezništva"
- Skupni "pomožni" prostori za spravitev kmetijskih strojev in ostale mehanizacije
- Možnost namakanja
- Vzpodbujanje dopolnilnih dejavnosti na kmetijskih površinah
- Skrb za vodotoke, kale (ureditev v javne površine)
- Vzpodbujanje pašnikov
- Vzpodbujanje drugih storitvenih dejavnosti (mizarstvo, kovinarstvo, šiviljstvo,...) in drugih družbenih dejavnosti (npr.: dnevno varstvo za starejše)

##### KS GABERJE:

- Bolj jasno bi bilo potrebno določiti meje kmetijskih zemljišč in vzdrževati kmetijske površine
- Izgradnja javnega zbiralnika deževnice ob izgradnji javne kanalizacije za potrebe zbiranja v obdobju suše
- Velike enotne površine bi bilo potrebno razdrobiti in jim vključiti krajinske elemente (npr. drevesne linije, živice,...)
- Potrebno omejiti promet motokrosistov po kmetijskih in gozdarskih poteh

##### KS PLANINA:

- Kmetijski objekti naj bodo bolj vključeni v krajino, s pomočjo sofinanciranja trajnostne gradnje
- Vodna zajetja/ namakalni sistem naj bo hkrati tudi krajinski element
- Kmetije na robu naselji, tako da imajo možnost širitve. Omogočanje širitve kmetij naj ima prednost pred nekmetijskimi dejavnostmi)

##### KS BRJE:

- Velike kmetijske objekte v dolino
- Povezovanje manjših kmetij v skupnosti (vinogradniki, sadjarji, zelenjavarji)
- Protipožarni ukrepi
- Motiviranje skupnosti, izobraževanje lastnikov kmetijskih zemljišč
- Omejevanje poti divjih živali

## **Turizem, šport in rekreacija**

### Cenimo (kvalitete):

#### KS ŠMARJE:

- Školj, Tibot in Ojstri vrh so glavne točke/dominante naselji
- Vrtovčeva pot, pohodna pot
- Staro vaško jedro naselja Šmarje

#### KS GABERJE:

- Obstoječa krožna pot
- Povezave z okoliškimi vasm (Erzelj, Vrtovče, Sv. Martin)
- Prezentacija žganjekuhe
- Fitnes v naravi

#### KS PLANINA:

- Raznolika narava
- Velik potencial za razvoj turizma – naravne, kulturne prvine
- Veliko športne infrastrukture (športna igrišča so v skoraj vseh vaseh)

#### KS BRJE:

- Dve dominantni (cerkev sv. Martina, cerkev sv. Cirila in Metoda)
- Cenimo zgodovinske poti (Martinova zgodovinska poti)
- Povezava s sosednjo krajevno skupnostjo
- Reka Vipava

### Pogrešamo (problemi):

#### KS ŠMARJE:

- Slaba infrastruktura
- Ne dobro stanje starega jedra
- Ni veliko gostinske ponudbe in ponudnikov prenočišč
- Neurejene javne površine
- Razpršeno lastništvo

#### KS GABERJE:

- Pogrešamo večje športno igrišče
- Brje: manjka povezovalna krožna kolesarska pot
- Problem je, da je kanalizacija speljana v potok (poleti, ko ni vode, smrdi iz potoka)
- Slabe prometne povezave
- Slabo stanje cest v sami vas

#### KS PLANINA:

- Nevarnost za kolesarje, ki kolesarijo po regionalnih cestah (ker ni kolesarskih poti)
- Konflikt dejavnosti: Turizem – kmetijstvo
- Manjka izboljšana turistična infrastruktura (ceste, table, parkirišča, info točke, "počivališča")
- Slabo, nepremišljeno umeščanje turističnih objektov v prostor

#### KS BRJE:

- Uničevanje zelenih površin s kros motorji po površinah, ki niso namenjene in urejene za to

(vinogradi, zasebne parcele, gozdovi, vodotoki)

- Neurejenost podpornih in drugih zidov na kulturnih objektih (cerkev)
- Ni rednega urejanja kolesarskih in drugih poti, nedisciplinirana vožnja kolesarjev
- Manjka javni potniški promet
- Manjka prireditveni prostor (dvorana), javna parkirišča

Predlagamo:

KS ŠMARJE:

- Boljša povezanost glavnih razglednih točk ter povezanost naselji Brje, Vrtovče in Žablje
- Turistični objekti kot del arhitekturne dediščine
- Dodatne kolesarske poti in urejene gorsko kolesarske poti
- Spodbujanje ponudbe na dobo (kulinarike,..) in dopolnilnih dejavnosti na kmetijah
- Šmarje kot center športnih dejavnosti, hkrati pa obnova in širitev doma krajevne skupnosti ter izgradnja otroških igrišč
- Mreža turističnih informatorjev

KS GABERJE:

- Naj se vriše kolesarska pot v občinske poti
- Nakup obstoječe hiše v strnjem delu vasi za etnološki muzej
- Razgledni stolp na Ojstrem vrhu
- Obnova in ureditev cest

KS PLANINA:

- Povezava kolesarskih poti in vasi, torej krožna pot skozi vasi v gričih in navezava na vasi v dolini
- Več polnilnic za e-kolesa
- Oblikovanje turističnih točk kot 'center' za turiste (označeno na zemljevidu – 1, sv. Pavel)
- Več prog za gorsko kolesarjenje – MTB proge
- Več dobro označenih pohodniških poti

KS BRJE:

- Združevanje dejavnosti (kmetijstvo + turizem + šport)
- Umestitev kampa, šotorišča
- Dvorana za druženje
- Opozarjanje na kulturne točke Brji (cerkev, pohodniške poti, druge kulturne znamenitosti)
- Odprtje Nečilčeve jame (2 – označeno na zemljevidu) za javnost, z ureditvijo vstopne točke in primerne parkirišča v bližini
- Kožna pot (1- označeno na zemljevidu)
- Komunikacijske stolpe naj se prestavi iz kulturnih objektov
- Razširitev namestitvenih kapacitet z vidika smiselne usmeritve in biotske diverzitete.
- Večjo turistično ponudbo z oplemenitenimi doživljajsko izkušnjo
- Ureditev povezovalnih poti s preostalo krajevno skupnostjo
- Uredi naj se vstopne točke v Vipavo in kopališča ob Vipavi (7,8,2 – označeno na zemljevidu)

## **Zeleni sistem in prepoznavnost**

Cenimo (kvalitete):

KS ŠMARJE:

- Pestrost krajine
- Posamezni zaselki in zeleni robovi

#### KS GABERJE:

- Sleme – kamniti križ – hrastov gozd (3 – označeno na zemljevidu)
- Senožeti proti Planini, se zarašča (4 – označeno na zemljevidu)

#### KS PLANINA:

- Veduta (1, 2, 3 – Označeno na zemljevidu)
- Raznolikost krajine: Preplet kmetijstva in drugih dejavnosti v prostoru
- Strnjena naselja s cerkvami (kulturna krajina)
- Veliko zelenih površin
- Številna vodna telesa

#### KS BRJE:

- Zelene strehe v kolikor so ravne
- Polje (označeno na zemljevidu - 3)

#### Pogrešamo (problemi):

##### KS ŠMARJE:

- Monokultura – veliki vinogradi
- Krčenje pomembnih gozdnih robov
- Slabo vzdrževanje krajine – zaraščanje

##### KS GABERJE:

- Preveč zaraščeno okoli naselji

##### KS PLANINA:

- Malo ljudi kolesari
- Širitev industrijske cone na boljša kmetijska zemljišča
- Degradacija prostora
- Slabo umeščanje raznih objektov v prostor

##### KS BRJE:

- Slaba urejenost javnih cest
- Pogrešamo boljšo urejenost zelenih površin
- Divje odlagališče (označeno na zemljevidu – 4,5,6)
- Vidne električne in druge napeljave

#### Predlagamo:

##### KS ŠMARJE:

- Vzdrževanje krajine (s pašniki)
- Vzpodbujanje pašnikov
- Sončne elektrarne le kot sanacija degradiranih površin (azbestne strehe), brez vmeščanja sončnih elektrarn v vaška jedra

##### KS GABERJE:

- Večji energetske objekti se odmaknejo stran od naselji, tako da niso škodljivi in moteči

- Možne lokacije vetrnih elektrarn (2 – označeno na zemljevidu)
- Vetrne elektrarne se umesti ob hitro cesto

#### KS PLANINA:

- Več trajnostnega načina prevoza
- Revitalizacija degradiranih območji
- Spodbujanje umeščanja vetrnih in sončnih elektrarn na ustrezno mesto v vsako vas (na manjša degradirana območja, ob hitri cesti, na strehe stavb)

#### KS BRJE:

- Urejanje in čiščenje javnih poti in zasebnih zelenih površin
- Ureditev napeljav in telekomunikacije v zemlji
- Čiščenje zasebnih zelenih površin zaradi varnosti (odloki občine lastnikom, ki ne skrbijo za svoja zemljišča (travniki, travniki v zaraščanje, gozdovi)
- Ureditev kopališč ob Vipave - plaže (označeno na zemljevidu - 8,7,2)

.....

**V 2. delu** so udeleženci razpravljali o tem, **kar cenijo, kaj pogrešajo in kaj predlagajo** na tematskih področjih, ki so relevantna za pripravo Strokovne podlage za razvoj poselitve. Znotraj omizij so bili razdeljeni še na manjše skupinice, ki so - vsaka za svoje naselje - podajale mnenja in predloge glede:

**4. podobe naselja,**

**5. zelenega sistema in javnih površin znotraj naselja.**

Skupinice so imele na voljo karte posameznih naselij, ki so jih obravnavale ter plakate za zapise mnenj in predlogov. Prepisi le-teh so navedeni v nadaljevanju.

V obeh delih razprav so bila udeležencem kot pomoč pri razmisleku predstavljena **pomožna vprašanja**, pri delu pa so jim (ko so to želeli) pomagali strokovnjaki Locus-a ter Občine. Skupine so glede predlogov iskale konsenz, vendar so bila možna tudi **ločena mnenja**. Prav tako so udeleženci lahko izražali **mnenja o kateri koli drugi temi, ki se jim je zdela relevantna ter ozko povezana z obravnavanimi vsebinami**.

Še teden dni po dogodku so lahko zainteresirani na naslov Občine Ajdovščina **poslali dodatna mnenja in predloge**.

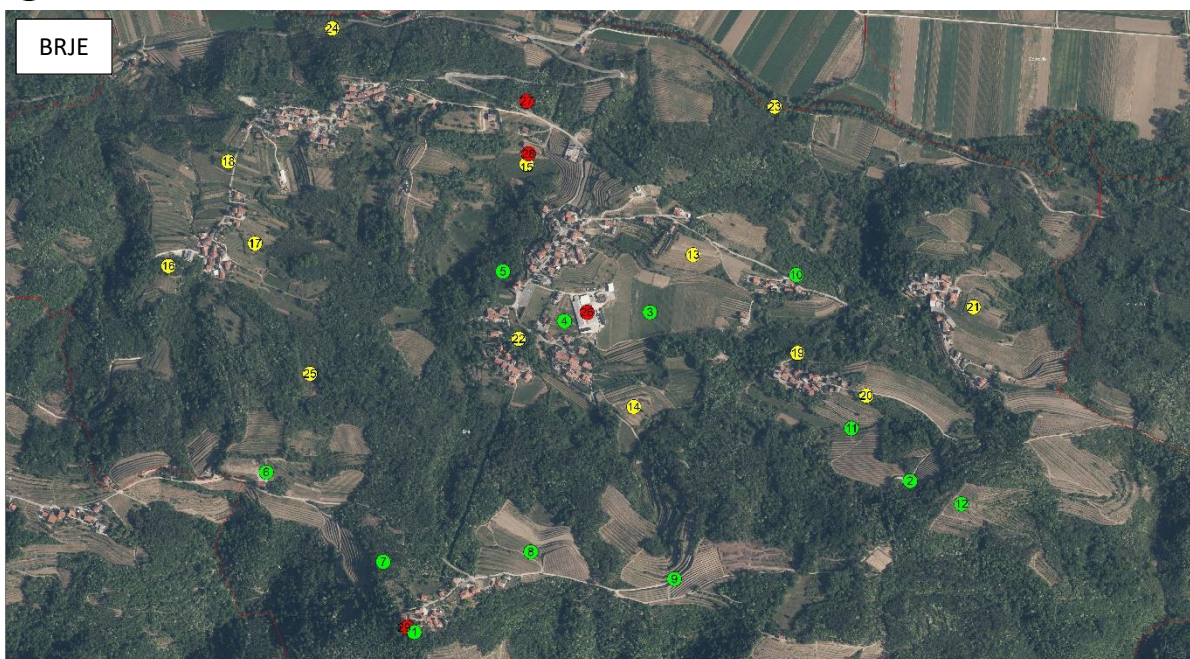
#### **Mnenja in predlogi delovnih skupin - 2. del:**

---

● CENIMO/ KVALITETE

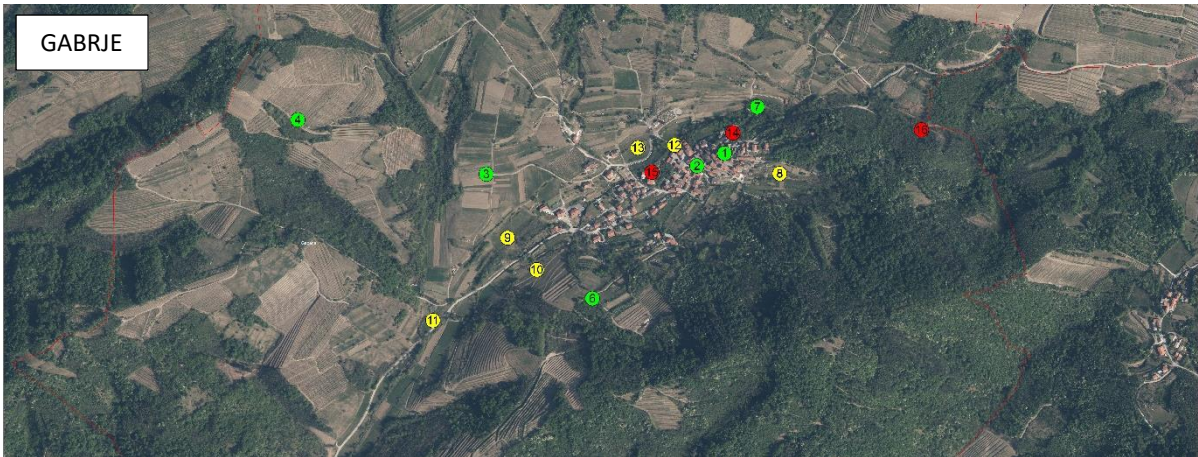
● PREDLAGAMO

● POGREŠAMO/ PROBLEMI

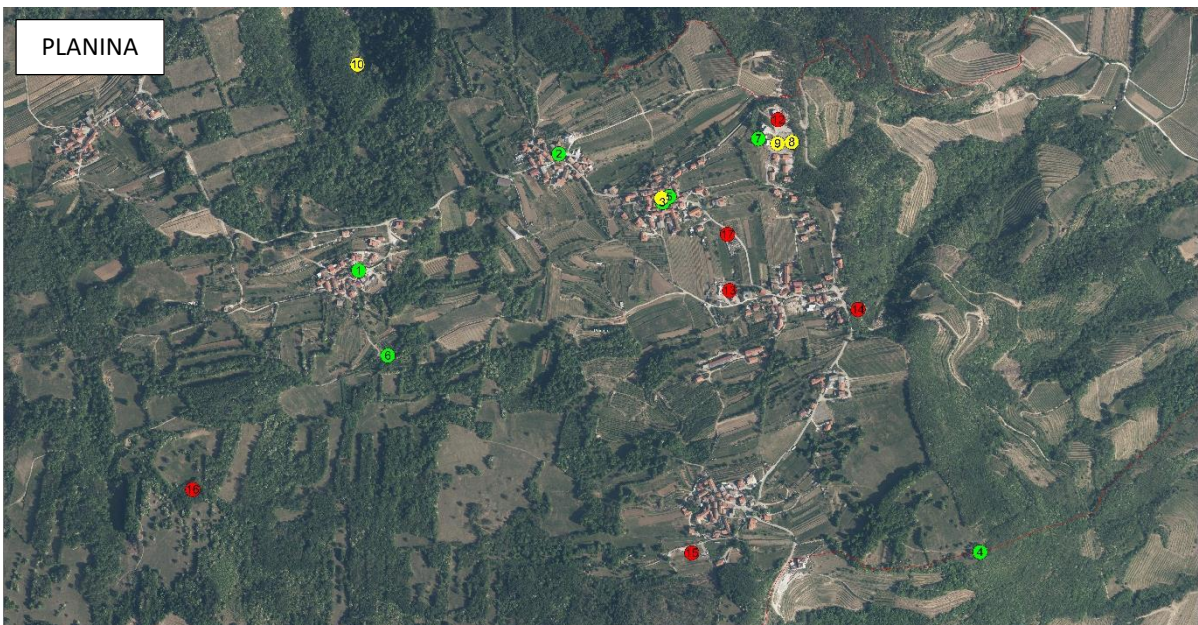


	PODOBA NASLEJA - Brje	ZELENI SISTEM IN JAVNE POVRŠINE
1	Cerkev sv. Martina	
2	Pogled proti zahodu	
3		Ohrajanje zelenih površin
4		Ohrajanje zelenih površin
5		Igrišče
6		Veduta
7		Vedute proti zahodu
8		Ohranjanje vinogradov
9		Ohranjanje vinogradov
10		Pogled proti Čavnu in polju
11		Ohranjanje vinogradov
12		Pogled čez celotno Vipavsko dolino do Krasa
13	Ureditev nove poselitve	
14	Ukinitev vinogradov, nove zazidalne parcele	
15	Ureditev objekta, sanacija, novogradnja	
16	Novo naselje	
17	Ureditev poselitve	
18	Zazidava ob cesti	
19	Ureditev šotorišč	
20	Širitev naselja - dozidava	
21	Ureditev novega naselja	
22		Ureditev pločnika in razširitev ceste čez celo vas
23		Ureditev plaže
24		Ureditev plaže
25		Ureditev pohodnih poti čez celo naselje
26	Kmetijski objekti na sredini vasi (voda, poplave)	
27	Divje jame s smetmi	
28	Moteče podrtije	
29	Telekomunikacijski stolp	

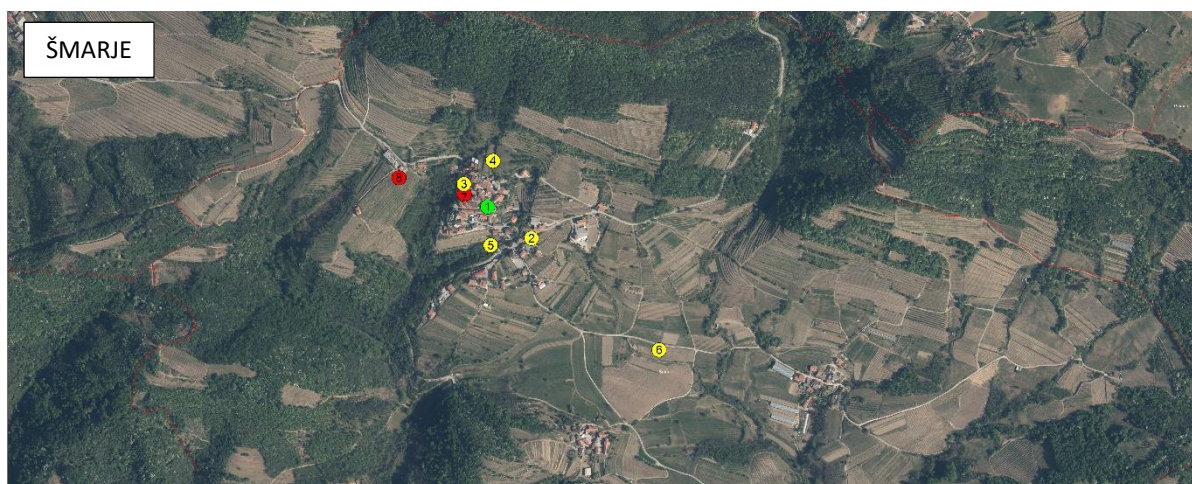




	PODOBA NASELJA - Gaberje	ZELENI SISTEM IN JAVNE POVRŠINE
1	Dominanta- Cerkev	
2	Stopničasta oblika nasleja	
3	Veduta	
4	Veduta	
5	Veduta	
6	Veduta	
7		Poteza potoka pod naseljem
8	Terasasti vrtovi	
9	Ureditev stavbnih zemljišč	
10	Ukinitev stvbnih zemljišč	
11	Umestitev čistilne naprave	
12		Izvedba parkirišča na obstoječem igrišču
13		Ureditev parka
14	Zapuščeni objekti ob glavni cesti skozi vas	
15	Degradirana območja stare kmetije	
16		Pogrešamo izvedbo igrišča



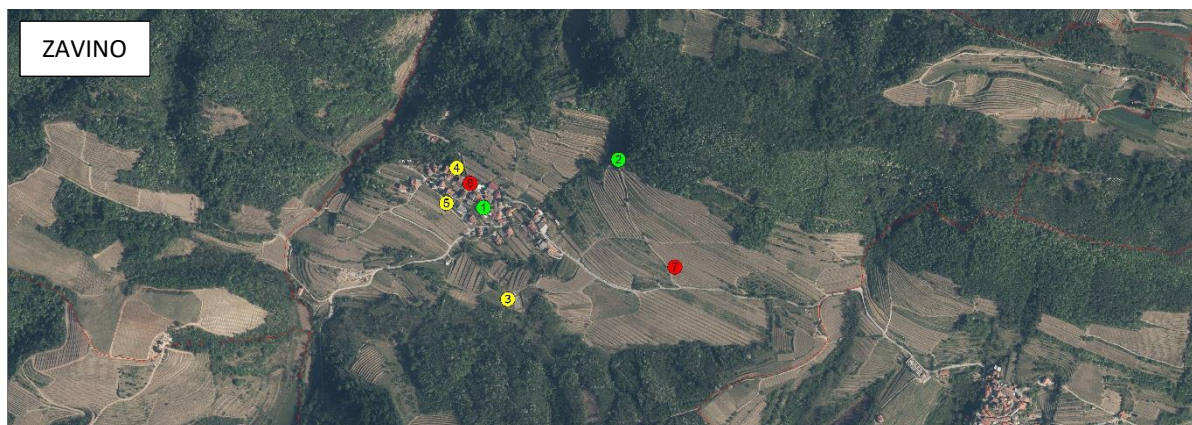
	PODOBA NASELJA - Planina	ZELENI SISTEM IN JAVNE POVRŠINE
1	Strnjena pozidava- manjši zaselki	
2	Strnjena pozidava- manjši zaselki	
3	Strnjena pozidava- manjši zaselki	
4	Cerkev sv.Pavel	
5	Dominanta- Cerkev	
6		Fitnes na prostem
7		Športno in otroško igrišče
8	Zaokrožitev novega naselja	
9	Poenotena arhitektura novih objektov	
10		Ureditev dostopa do izvira
11		Ureditev vaškega trga pred cerkvije
12	Netipična arhitektura	
13	Netipična arhitektura	
14	Divje odlagališče	
15	Netipična arhitektura	
16		Zaraščanje
17		Premalo javnih parkirišč, pločnikov za pešce



	PODOBA NASELJA - Šmarje	ZELENI SISTEM IN JAVNE POVRŠINE
1	Bogata kulturna dediščina	
2	Javna razsvetljava	
3		Obnovitev vodnjaka (napajališče)
4		Javno parkirišče
5		Ureditev otroškega igrišča
6		Ureditev poti med zaselki (odvodnjavanje,...)
7	Praznjenje in rušenje stavb	
8		Premalo parkirišč ob cerkvi in pokopališču



	PODOBA NASELJA - Vrtovče	ZELENI SISTEM IN JAVNE POVRŠINE
1		Legra naselja, na vrhu razgledna točka
2	Spodbujanje dejavnosti na podeželju	
3	Ureditev vaškega jedra, spodbuda pri obnovi hiš	
4	Neurejeno vaško jedro, infrastruktura	



	PODOBA NASELJA - Zavino	ZELENI SISTEM IN JAVNE POVRŠINE
1	Ohranjena je strnjena pozidava	
2		Razgiban teren
3	Objekt ob igrišču, dodatne dej., otroško igrišče	
4	Ohranjanje roba naselja	
5		Ureditev javnih površin, javnega prometa
6	Slaba infrastruktura, ni kanalizacije	
7		Monokultura vinogradništva- goloseki za vinograde

Naselje Tevče na delavnicah ni bilo obravnavano, ker ni bilo predstavnika.

.....  
 Pred zaključkom srečanja se je odvila še **kratka razprava**. Udeleženci so bili povabljeni, da **komentirajo bodisi predstavljene vsebine ali sam dogodek**, in da povedo svoja **mnenja ter predloge**, ki jih **morebiti niso uspeli izraziti skozi delavnico**.

**Prvi razpravljavec** je opozoril, da bi morala imeti Občina Ajdovščina jasne strateške usmeritve tudi za razvoj podeželja, ne samo mesta. Vprašal se je, kakšna je bodočnost za prebivalce vasi, če Občina ne kaže dovolj skrbi zanje. Kot primer je navedel slabe ceste in velike prometne zamaške na povezavah z Ajdovščino ob konicah, pomanjkljivo komunalno opremljenost, itd. Poleg tega se po njegovem mnenju zaradi zgoščevanja slabša tudi kakovost življenja v samem mestu. To bo povzročilo, da se bodo ljudje selili na podeželje. Strategijo Občine Ajdovščina je označil kot zastarelo – na podeželju se je naredilo premalo.

**Irena Raspor, Občina Ajdovščina** je poudarila, da je kvaliteta bivanja v Brjah, kot tudi v Ajdovščini visoka (čisto okolje, lokalno pridelana kakovostna hrana, mnoge zaposlitvene priložnosti ...). Problem mobilnosti oz. prometa pa je dejansko prehitel vsa mesta, vključno z Ajdovščino. Omenila je tudi obstoječo strategijo, ki vključuje vse dele Občine Ajdovščina – tudi podeželje.

**Marica Žen Breclj, Občina Ajdovščina** je dodala, da je treba na podeželju spodbujati različne dejavnosti, vključno s kmetijstvom, urejati vaška jedra, itd. Ker se mesto Ajdovščina polni, postaja podeželje vedno bolj privlačno za bivanje. Prav zaradi drugačnosti se na podeželju odpirajo nove razvojne priložnosti.

Na temo širitve naselja Brje se je odvila živahna **razprava udeležencev z različnimi mnenji**, na primer: da so v naselju res tudi zapuščene, neizkoriščene stavbe, vendar pa ne bi smela cela vas postati talec zaradi »ene podrtije«. Tudi dejstvo, da gre za zasebno lastnino, je dodatna ovira obnove zapuščenih stavb. Po mnenju mnogih je potrebna dobra strategija širjenja podeželskih naselij, ki bo temeljila na upoštevanju izzivov in potreb sodobne družbe (energetike, hrane, prometa, zaposlitev ...).

**Naslednji razpravljavec** se ni strinjal, da je cesta do vasi Brje tako slaba. Opozoril je tudi, da se s kmetijstvom vzdržuje krajino, s pridelki pa se spodbuja turizem - zato bi ga bilo treba bolj podpirati. Omejevali bi bilo treba širjenje gozdnih površin.

Razpravljavec je opozoril še, da se s traso kolesarske steze Ajdovščina – Vipava uničuje veliko kmetijskih površin in predlagal, da bi se steza umestila ob hitro cesto.

V tej zvezi je bilo pojasnjeno, da trasa kolesarskih poti ob glavni cesti iz mesta do najbližjih naselij lahko zmanjša prevoze z avtomobili.

Sledil je **predlog razpravljavca**, da bi – tako kot v mnogih drugih mestih – proge mestnega avtobusa potegnili daleč na podeželje in s tem zmanjšali osebni avtomobilski promet.

**Marica Žen Breclj, Občina Ajdovščina** je zbrane vprašala, kako gledajo na skupne pomožne prostore, v katerih bi shranjevali kmetijske stroje. Več udeležencev je bilo mnenja, da je ideja sicer odlična, v praksi pa se skupna lastnina vedno znova izkaže kot problem. Eden od razpravljavcev je še predlagal, naj občina tipizira enostavne pomožne objekte, da kmetje ne bi uporabljali kontejnerjev.

V nadaljevanju razprave so bili **nanizani še predlogi**, da je treba v Brjah izboljšati določene storitve (npr. šolo, podaljšano bivanje v vrtcu, skrb za starejše ...); cerkvi pa dodeliti višji status spomeniške zaščite, da bi se posledično bolje vzdrževala. Podan je bil tudi predlog, da bi zaraščanje gozda omejili s proizvodnjo / uporabo sekancev, podobno kot na Tirolskem.

Ob koncu razprave so udeleženci še **pohvalili vključujoč način priprave prostorskih aktov**. Ena od razpravljavk je še opozorila, da bi lahko obveščanje občanov o posvetovanjih še izboljšali (mogoče z večjim angažiranjem predsednikov KS).

**Maja Šinogoj, Locus d.o.o.** je razpravo zaključila z besedami, da sta med cilji prostorskih aktov prav ohranjanje / dvig kakovosti življenja na podeželju ter zaustavitev prehitrega polnjenja mesta Ajdovščina. Jačanje funkcij, dobra komunalna opremljenost, ohranjanje dediščine, ustrezna infrastruktura, itd so predpogoji za njuno uresničitev.

Udeležencem je na kratko pojasnila še, kako bodo rezultati tega posvetovanja uporabljeni v nadaljnjih korakih priprave obeh strokovnih podlag ter jih povabila na naslednje posvetovanje o osnutku SD OPN 1.

V primerih, da bi imeli udeleženci še **dodatne predloge** glede obravnavanih tem, imajo **še teden dni** časa, da jih **posredujejo na kontaktni naslov Občine Ajdovščina**.

**Ireno Raspor** se je na koncu srečanja zahvalila udeležencem za plodno sodelovanje.

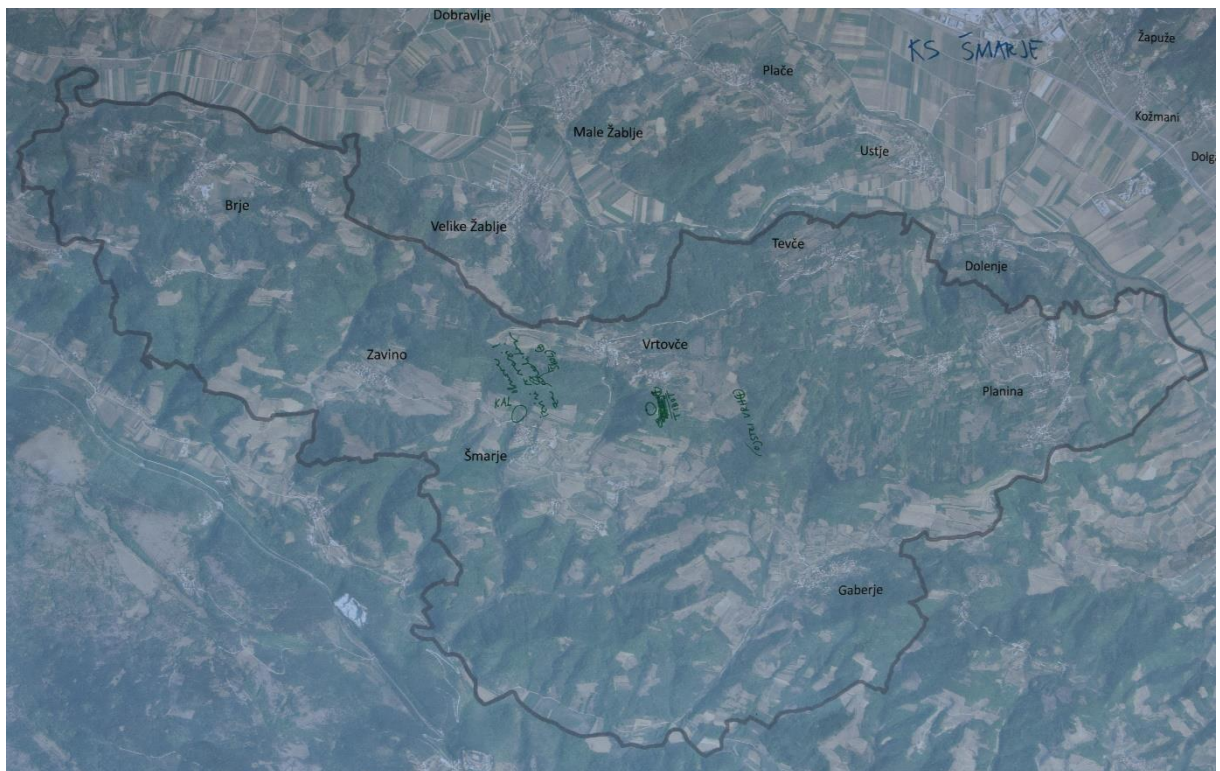
*Poročilo so pripravile:*

*Milena Škrl Marega, Staša Breclj, Maja Šinogoj in Irena Raspor*

PRILOGA:  
- karte skupin  
KS BRJE



KS ŠMARJE



KS GABERJE



KS PLANINA

