

**OBČINA AJDOVŠČINA
OBČINSKI SVET**

Na podlagi 10. člena Pravilnika o spremembah in dopolnitvah Pravilnika o normativih in minimalnih tehničnih pogojih za prostor in opremo vrtca (Uradni list RS, št. 47/10) in na podlagi 33. člena Statuta Občine Ajdovščina (Uradno glasilo, št. 7/99, Uradni list RS, št. 2/02, 41/05 in 92/05) je Občinski svet Občine Ajdovščina na nadaljevanju 9. redne seje dne 04.07.2011 sprejel

**SKLEP O DOLOČITVI NOTRANJIH IGRALNIH POVRŠIN
V OTROŠKEM VRTCU AJDOVŠČINA**

1. V Otroškem vrtcu Ajdovščina, za območje občine Ajdovščina, znašajo notranje igralne površine, ki se zagotovijo v šolskem letu 2011/2012: 3 m² na otroka za otroke do drugega leta starosti, 2,6 m² na otroka za otroke od drugega do tretjega leta starosti in 1,75 m² na otroka za otroke od tretjega leta starosti do vstopa v šolo.
2. Sklep ne velja za prostore vrtca, ki so urejeni v stavbah, ki niso grajene namensko za vrtec.
3. Ta sklep se prične veljati, ko nanj da soglasje minister, pristojen za področje predšolske vzgoje.

Številka: 602-01/2010
Datum: 05.07.2011

**ŽUPAN
Marjan POLJŠAK**

OTROŠKI VRTEC AJDOVŠČINA PREGLED PROSTORSKEGA STANJA

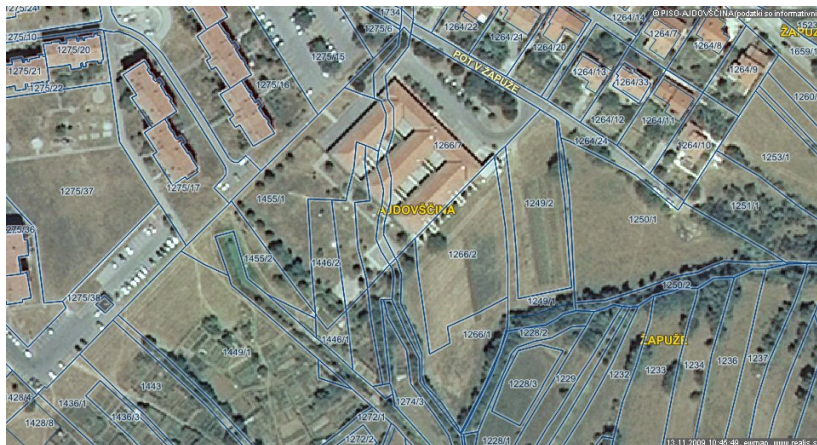
STANJE VRTCEV V OBČINI

V Občini Ajdovščina izvaja predšolsko dejavnost Otroški vrtec Ajdovščina (v nadaljevanju Vrtec), ki ima na območju občine Ajdovščina sedem vrtcev in sicer dve enoti v Ajdovščini (Ribnik, Ob Hublju) in pet dislociranih oddelkov vrtcev: v Vipavskem Križu, Selu, Črničah, na Colu in v Budanjah. Prostori vrtca so zaradi povečanega vpisa urejeni tudi v učilnicah na stavbi 2 Osnovne šole Danila Lokarja v Ajdovščini, na podružnici šole v Lokavcu, dodatni oddelki na podružnici Osnovne šole Šturje v Budanjah, s šolskim letom 2011/2012 pa bodo delovali oddelki tudi v dijaškem domu Srednje šole Venca Pilon Ajdovščina.

Vrtca v mestu Ajdovščina in vrtci v Črničah, Selu in Budanjah izvajajo programe za otroke od 1 do 6 leta starosti, ostale dislocirane enote pa izvajajo le programe za otroke od 3 do 6 leta starosti.

Vrtec na Ribniku

Vrtec se nahaja v mestu Ajdovščina, neposredno ob soseski Ribnik. Zgrajen je bil leta 1982. Stavba vrtca je v celoti pritlična, brez podkletitve. Zunanje igrišče meri cca 3.160m² (+ tlakovan atrij cca 960m²) in je v celoti ograjeno.



V vrtcu je skupaj 12 igralnic, katerih povprečna velikost znaša 42,85m² in en večnamenski prostor, površine 77,6m². Poleg vsake igralnice se nahaja tudi garderoba in sanitarije za otroke. Vsaka igralnica ima neposreden dostop na zunanji, zavetrni atrij. V vrtcu se nahajajo tudi upravni prostori in pa kuhinja ter pralnica in likalnica. Vrtec ima skupaj 1.428,90m² notranjih površin.

RIBNIK	štev	m2
IGRALNI PROSTORI		
Igralnice	12	514,2
večnamenski prostor	1	77,6
skupaj igralne površine		591,8
igralna površina na otroka po normativu*		2,24
*normativ 22 otrok/oddelek		
stanje 2011/2012		
dejansko število igralnic	13	
dejansko število vpisanih otrok	253	
	2,3	
dejanska igralna površina na otroka	4	
OSTALI PROSTORI		
a) prostori za otroke		
Garderobe	11	140,0 0
sanitarije za otroke	14	96,00
b) skupni prostori za otroke		
Knjižnica	1	12,8

c) prostori za strokovne delavce		
prostor za svetovalno delo	1	5,2
shramba za vrtna igrala	1	9,8
kabineti, shramba za rekvizite	8	56
kabinet za vzgojna sredstva	1	5,9
garderobe za osebje, wc	3	19,2
sanitarije osebje	2	5,6
d) upravni prostori		
pisarna ravnatelja	1	11,5
administracija	1	10,2
računovodstvo	1	23,7
arhiv	1	5,8
e) gospodarski prostori		
kuhinja		60,5
likalnica, pralnica		37,4
ostalo		99,5
KOMUNIKACIJE		238

Glede na zahtevane prostorske normative bi morali za ohranitev 12 oddelkov (dejansko je oblikovanih 13 oddelkov*, saj se je s šolskim leto 2009/2010 del večnamenskega prostora začasno uredil v igralnico), vrtcu dozidati še 200m² igralnih površin (za 12 oddelkov se potrebuje 792m² igralnih površin) oziroma kapaciteto vrtca znižati na 8 oddelkov (4 manj oziroma 5 manj, če upoštevamo, da se del večnamenskega prostora začasno koristi kot igralnica).

skupaj potrebne igralne površine (m ²) ob nespremenjenem številu oddelkov (12)	razlika med potrebnimi in dejanskimi površinami (m ²)	število igralnic ob nespremenjeni površini
792	200,2	8,97

Vrtec ob Hublju

Vrtec se nahaja v mestu Ajdovščina, neposredno ob sosiski Ob Hublju. Zgrajen je bil leta 1975. Stavba vrtca je v celoti pritlična, brez podkletitve. Zunanje igrišče meri cca 2.850 m² (+ tlakovan atriji cca 670m²) in je v celoti ograjeno.



V vrtcu je skupaj 11 igralnic, katerih povprečna velikost znaša 40,84m². Večnamenskega ali osrednjega prostora vrtec nima. Poleg vsake igralnice se nahajajo sanitarije za otroke, garderobe so poleg igralnic samo v najdaljšem kraku vrtca. Vsaka igralnica ima neposreden dostop na zunanji, zavetrni atrij. V vrtcu se nahajajo tudi pisarniški prostori in pa centralna kuhinja ter pralnica in likalnica. Vrtec ima skupaj 1.105,27m² notranjih površin.

OB HUBLJU	štev	m ²
IGRALNI PROSTORI		
Igralnice	11	452,6 6
večnamenski prostor		
skupaj igralne površine		452,6 6
igralna površina na otroka po normativu*		1,87
*normativ 22 otrok/oddelek		
stanje 2011/2012		
dejansko število igralnic	11	
dejansko število vpisanih otrok	187	
dejanska igralna površina na otroka	2,4 2	
OSTALI PROSTORI		
a) prostori za otroke		
Garderobe	4	109,0 9
sanitarije za otroke	12	87,90
b) skupni prostori za otroke		
Knjižnica	1	19,6

c) prostori za strokovne delavce		
kabineti	5	36,54
kabinet osebje	1	6,82
kabinet za didaktični material	2	9,37
garderobe za osebje, wc	3	16,21
sanitarije osebje	4	8,36
d) upravni prostori		
zbornica	1	20
administracija	2	19,7
e) gospodarski prostori		
centralna kuhinja		74,63
likalnica, pralnica		24,84
ostalo		76,99

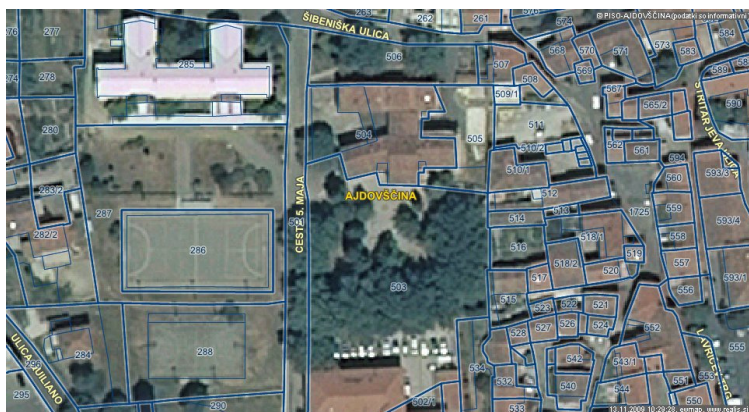
KOMUNIKACIJE		142,56
---------------------	--	--------

Glede na zahtevane prostorske normative bi morali za ohranitev 11 oddelkov, vrtcu dozidati še 273,34m² igralnih površin (za 11 oddelkov se potrebuje 726m² igralnih površin) oziroma kapaciteto vrtca znižati na 6 oddelkov (5 manj).

skupaj potrebne igralne površine (m2) ob nespremenjenem številu oddelkov (12)	razlika med potrebnimi in dejanskimi površinami (m2)	število igralnic ob nespremenjeni površini
726	273,34	6,86

Oddelki na OŠ Danila Lokarja v Ajdovščini

Oddelki vrtca so urejeni v učilnicah Osnovne šole Danila Lokarja v Ajdovščini, v stavbi 2. Stavba je bila zgrajena leta 1962. Zunanje igrišče uporabljajo na južni strani stavbe 1 in zajema površino cca 2.000 m², ter je ograjeno.



Prostori vrtca so urejeni na zahodnem delu stavbe 2 in sicer v pritličju (ena igralnica) ter prvem nadstropju (dve igralnici). Sanitarije so samo v pritličju. Otroci vrtca Ajdovščina imajo svoje sanitarije, možna pa je tudi souporaba z učenci, prav tako imajo na voljo za souporabo večjo učilnico v nadstropju, ki je preurejena v prostor za izvajanje pouka športne vzgoje (gibalnica). Garderobe so urejene neposredno ob igralnicah.

OŠ DANILA LOKARJA	štev	m2
IGRALNI PROSTORI		
igralnice	3	186,1
večnamenski prostor	souporaba	80
skupaj igralne površine		186,1
* v nenamenskih stavbah je normativ za igralno površino min 1,5m2/otroka		
stanje 2011/2012		
dejansko število igralnic	3	
dejansko število vpisanih otrok	72	
dejanska igralna površina na otroka	2,58	
OSTALI PROSTORI		
a) prostori za otroke		
garderobe	2	45,00
sanitarije za otroke	souporaba	10,00
sanitarije za otroke		8,00

V stavbi 2 sta prva dva oddelka pričela delovati s šolskim letom 2009/2010, še en dodaten oddelek pa z letom 2010/2011. V oddelke so razporejeni samo otroci od 5-6 leta starosti (pred vstopom v šolo). Skladno s sklepom Občinskega sveta Občine Ajdovščina, se bo stavba 2 po preselitvi OŠ na novo lokacijo delno uredila tudi za potrebe vrtca. V stavbi bi bilo glede na normative in obstoječe površine mogoče urediti 10 oddelkov (s prizidavo sanitarij).

Oddelki v dijaškem domu Srednje šole Venó Pilon Ajdovščini

Oddelki vrtca bodo s šolskim letom 2011/2012 urejeni v pritličju dijaškega doma Srednje šole Venó Pilon Ajdovščina. Kot zunanje površine se bo ogradilo cca 60m² notranjega atrija med dijaškim domom in jedilnico.



Prostori vrtca bodo z šolskim letom 2011/2012 urejeni v pritličju južnega kraka dijaškega doma Srednje Šole. Uredil se bo prostor za 3 oddelke, skupaj s sanitarijami in garderobo. Vrtec bo koristil svoj vhod, prostori bodo funkcionalno ločeni od ostalih prostorov. V sklopu prostorov bo urejena tudi manjša razdelilna kuhinja.

DIJAŠKI DOM SREDNJE ŠOLE	štev	m ²
IGRALNI PROSTORI		
Igralnice	3	101,25
skupaj igralne površine		101,25
* v nenamenskih stavbah je normativ za igralno površino min 1,5m ² /otroka		
stanje 2011/2012		
dejansko število igralnic	3	
dejansko število vpisanih otrok	41	
dejanska igralna površina na otroka	2,47	
OSTALI PROSTORI		
a) prostori za otroke		
Garderobe	1	13,50
sanitarije za otroke	3	19,35
e) gospodarski prostori		
razdelilna kuhinja	1	13,5
KOMUNIKACIJE		3,1

V oddelke bodo razporejeni otroci od 1-2 leta starosti. Otroški vrtec Ajdovščina bo prostore na Srednji šoli koristil za obdobje 2 let (do septembra 2013). Po informacijah je Srednja šola po izteku tega obdobja zainteresirana za nadaljevanje izvajanja predšolske vzgoje kot del lastne dejavnosti.

Dislocirana enota Budanje

Nahaja se v zgornjem delu naselja Budanje na vzpetini. Oddelek vrtca je bil zgrajen leta 2007 in sicer v okviru podružnične šole Budanje. Urejeno je koriščenje telovadnice šole. Zunanje igrišče z igrali je urejeno pred vrtcem, meri cca 60m² (+ tlakovana terasa 24 m²) in je ograjeno.



Prostori vrtca so urejeni v pritličju stavbe. Igralna površina je zagotovljena skladno s pravilnikom. Oddelek ima svojo garderobo in sanitarije. Vrtec souporablja šolsko jedilnico in razdelilno kuhinjo.

BUDANJE	štev	m ²
IGRALNI PROSTORI		
igralnice	1	67,8
skupaj igralne površine		67,8
*normativ 22 otrok/oddelek		3,08
stanje 2011/2012		
urejene so dodatni dve igralnici: 1 v učilnici ob obstoječi igralnici, 1 v prostorih knjižnice	2	108,55
dejansko število igralnic	3	
dejansko število vpisanih otrok	46	
dejanska igralna površina na otroka	3,83	
OSTALI PROSTORI		
a) prostori za otroke		
garderobe	1	11,94
sanitarije za otroke	1	8,90
c) prostori za strokovne delavce		
sanitarije za osebje	3	4,32
kabinet in shramba za rekvizite	1	17,33

S šolskim letom 2010/2011 se je en dodaten oddelek uredil v učilnici šole, ki je neposredno ob igralnici. S šolskim leto 2011/2012 pa se bo še en, tretji oddelek uredil v prostorih knjižnice, v prvem nadstropju. Knjižnica bo začasno »gostovala« v prostorih KS (sosednja stavba).

Dislocirana enota Col

Prostori vrtca Col so bili urejeni 1992 leta v stavbi bivšega Zadružnega doma. Zunanje igrišče je urejeno na vzhodni strani stavbe (neposreden dostop iz igralnice) in zajema površino cca 220 m², ter je ograjeno.



Prostori vrtca so urejeni v pritličju stavbe. Igralnica ima zagotovljeno svojo garderobo in sanitarije, prostori imajo manjšo razdelilno kuhinjo z jedilnico.

COL	štev	m2
IGRALNI PROSTORI		
igralnice	1	49,49
skupaj igralne površine		49,49
*normativ 22 otrok/oddelek		2,25
stanje 2011/2012		
dejansko število igralnic	1	
dejansko število vpisanih otrok	19	
dejanska igralna površina na otroka	2,60	
OSTALI PROSTORI		
a) prostori za otroke		
garderobe	1	7,45
sanitarije za otroke	1	6,26
c) prostori za strokovne delavce		
wc za osebje	1	3,2
e) gospodarski prostori		
razdelilna kuhinja z jedilnico	1	31,68

Glede na zahtevane prostorske normative bi morali v vrtcu zagotoviti še 16,51m² igralnih površin (za 1 oddelek se potrebuje 66m² igralnih površin).

skupaj potrebne igralne površine (m ²)	razlika med potrebnimi in dejanskimi površinami (m ²)
66	16,51

Dislocirana enota Črniče

Vrtec Črniče je v lastni stavbi, ki je bila zgrajena v letih 1920-25 namensko za otroški vrtec. Dozidan in adaptiran je bil leta 2002. Stavba ima pritličje in nadstropje. Zunanje igrišče je urejeno na severni strani stavbe in zajema površino cca 200 m², ter je ograjeno. Stavba ima tudi deloma pokrito teraso (17,74 m² pokrite in 16,66m² nepokrite terase).



Prostori vrtca so urejeni v pritličju stavbe. Urejeni sta igralnici za obe starostni obdobji. Obe igralnici imata neposreden dostop v večnamenski prostor in na deloma pokrito zunanjo teraso. Igralnici imata skupno garderobo, ki je urejena v večnamenskem prostoru in sanitarije, prostori imajo manjšo razdelilno kuhinjo. V nadstropju se nahaja kurilnica in shramba za vrtna igrala.

ČRNIČE	štev	m ²
IGRALNI PROSTORI		
igralnice	2	77,53
večnamenski prostor	1	27,21
skupaj igralne površine		104,74
*normativ 22 otrok/oddelek		2,38
stanje 2011/2012		
dejansko število igralnic	2	
dejansko število vpisanih otrok	35	
dejanska igralna površina na otroka	2,99	
OSTALI PROSTORI		
a) prostori za otroke		
garderobe	1	2,70

sanitarije za otroke	1	19,75
c) prostori za strokovne delavce		
sanitarije za osebje	2	5,18
kabinet in prostor za rekvizite	1	14,81
shramba za vrtna igrala	1	16,6
e) gospodarski prostori		
razdelilna kuhinja	1	11,61
ostalo		15,31
KOMUNIKACIJE		9,49

Glede na zahtevane prostorske normative bi morali v vrtcu zagotoviti še 27,26m² igralnih površin (za 2 oddelek se potrebuje 132m² igralnih površin).

skupaj potrebne igralne površine (m ²)	razlika med potrebnimi in dejanskimi površinami (m ²)
132	27,26

Dislocirana enota Selo

Stavba vrtca v Selu je bila v letu 2010 zgrajena v celoti na novo. Je pritlična in nepodkletena. Zunanje igrišče je urejeno na vzhodni strani stavbe, skupaj zajema površino cca 600 m², ter je ograjeno. Stavba ima tudi pokrito teraso za otroke prvega starostnega obdobja (24m²).



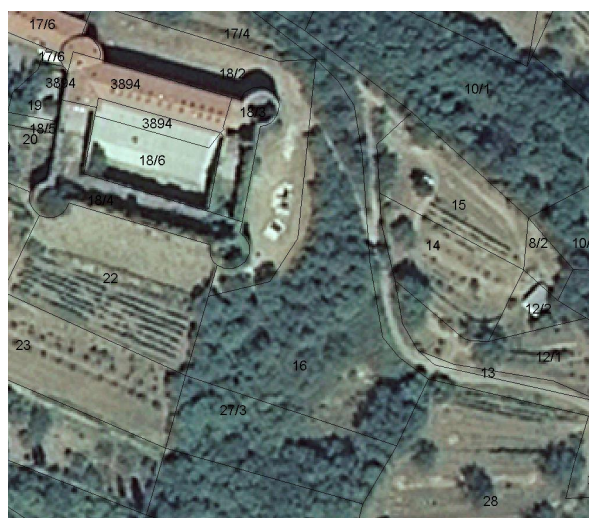
Prostori vrtca so urejeni tako, da je omogočen z obeh igralnic neposreden dostop na ograjen atrij, preko tega pa tudi na otroško igrišče. Urejeni sta igralnici za obe starostni obdobji. Ob igralnicah je garderoba, zagotovljen je skupen osrednji prostor. Kuhinja je razdelilna. Igralna površina je zagotovljena skladno s pravilnikom.

SELO	štev	m2
IGRALNI PROSTORI		
igralnice	2	80
osrednji prostor	1	57,6
skupaj igralne površine		137,6
*normativ 22 otrok/oddelek		3,13
stanje 2011/2012		
dejansko število igralnic	3	
dejansko število vpisanih otrok	52	
dejanska igralna površina na otroka	2,65	
OSTALI PROSTORI		
a) prostori za otroke		
garderobe	1	16,00
sanitarije za otroke	1	18,10
c) prostori za strokovne delavce		
sanitarije za osebje	1	2,7
kabinet in shramba za pripomočke	2	20
garderoba za osebje	1	3,2
e) gospodarski prostori		
razdelilna kuhinja	1	17,6
ostalo		4,1
KOMUNIKACIJE		17,2

S šolskim letom 2011/2012 se bo še en oddelek začasno uredil v osrednjem prostoru (skupaj 3 oddelki).

Dislocirana enota Vipavski Križ

Obnovljen v letu 1995, nahaja se v šolski stavbi. Za vrtec bo z letošnjim letom urejeno zunanje igrišče ob igrišču v Vipavskem Križu. Imelo bo 170m2 ograjenih površin.



Ima dve igralnici za otroke drugega starostnega obdobja in sicer v pritličju in nadstropju. Vrtec skupaj s šolo souporablja večnamenski prostor. Sanitarije za otroke in garderobe so neposredno ob igralnicah. Skupaj s šolo ima v souporabi tudi razdelilno kuhinjo.

VIPAJSKI KRIŽ	štev	m2
IGRALNI PROSTORI		
igralnice	2	130,25
večnamenski prostor	souporaba	148
skupaj igralne površine		130,25
*normativ 22 otrok/oddelek		2,96**
**glede na to da souporablja večnamenski prostor je mogoče šteti, da je zagotovljenih dovolj normativnih površin		
stanje 2011/2012		
dejansko število igralnic	2	
dejansko število vpisanih otrok	42	
dejanska igralna površina na otroka	3,10	
OSTALI PROSTORI		
a) prostori za otroke		
garderobe		
sanitarije za otroke	4	10,00
c) prostori za strokovne delavce		
sanitarije za osebje souporaba		

Oddelki na podružnici šole v Lokavcu

Oddelek vrtca je bil s šolskim letom 2009/2010 urejen v stavbi podružnice Osnovne šole Danila Lokarja v Lokavcu. Urejeno je koriščenje telovadnice. Posebnega zunanjšega igrišča z igrali vrtec nima.



Prostori vrtca so urejeni v učilnici v pritličju stavbe. Zagotovljeno imajo svojo garderobo in sanitarije, ki so ob učilnici, souporablja pa jedilnico in razdelilno kuhinjo.

LOKAVEC	štev	m2
IGRALNI PROSTORI		
igralnice	1	64
skupaj igralne površine		64
* v nenamenskih stavbah je normativ za igralno površino min 1,5m2/otroka		
stanje 2011/2012		
dejansko število igralnic	1	
dejansko število vpisanih otrok	21	
dejanska igralna površina na otroka	3,05	
OSTALI PROSTORI		
a) prostori za otroke		
garderobe	1	13,00
sanitarije za otroke	1	20,00
e) gospodarski prostori		
razdelilna kuhinja	souporaba	22,4
jedilnica	souporaba	64

V teh prostorih bo vrtec lahko deloval še predvidoma naslednja tri šolska leta (2011/2012, 2012/2013 in 2013/2014).