

# PROJEKTNA NALOGA ZA OPPN TEVČE - VRTOVČE

## **SPLOŠNO**

Naročnik projektne dokumentacije občina AJDOVŠČINA namerava pristopiti k modernizaciji odseka lokalne ceste TEVČE - VRTOVČE v dolžini 760m. Modernizacija obstoječe ceste služi vzpostavitvi krajše povezave med Krasom in Vipavsko dolino.

Projekt za pridobitev gradbenega dovoljenja obsega prikaz del na obstoječi makadamski cesti potrebnih za modernizacijo, ki obsega predvidene razširitve vozišča, ureditev odvodnjavanja, podpornih konstrukcij, ureditev brežin in vkopov ter asfaltacijo.

## **STANJE OBSTOJEČEGA VOZIŠČA**

Na omenjenem odseku je obstoječa cesta makadamska. Povečini poteka v mešanem profilu. Širina obstoječe ceste je po celotni dolžini različna in variira od 3.2 do 4.1m. Najpogostejša širina vozišča znaša od 4.1m. Na nekaterih mestih so že sedaj v makadamski utrditvi predvidene razširitve oziroma izogibališča. Prečni skloni vozišča so neurejeni. Ravno tako je zelo slabo urejeno tudi odvodnjavanje. Na trasi ceste so posamezni prepusti, ki pa so potrebni sanacije in predvsem čiščenja, saj so zapolnjeni z naplavinjskim materialom. Vtočnih jaškov in iztočnih glav prepustov ni. Na enem mestu je potrebno obstoječo kamnito zložbo porušiti in postaviti novo (1.3+70.00-1.4+23.00 levo). Na posameznih odsekih je potrebna tudi montaža varovalnih odbojnih ograj. Voziščna konstrukcija je v dobrem stanju, deformacije vozišča niso prisotne, saj je sama zemeljska podlaga zgornjega ustroja vozišča zelo nosilna. Opazne so udarne jame, ki se pojavljajo zaradi neurejene zaporne plasti vozišča. Erodirana površina vozišča je posledica neurejenega zbiranja in odvajanja meteoritnih vod, ki ob močnejših nalivih na mestih večjih vzdolžnih nagibov vozišča povzročajo poškodbe makadamske površine.

## **PROJEKTNE OSNOVE ZA OBNOVO**

Modernizacija ceste zajema nadgradnjo obstoječega makadamskega vozišča z plastjo tamponskega drobljenca in vgradnjo asfaltne prevleke. Elementi situativnega poteka in elementi nivelete se v čim večji meri prilagodijo obstoječemu stanju. Ker se vozišče v celotni dolžini nekoliko razširi so predvideni posegi predvsem na levi – vkopni strani profila ceste. Kjer je predvidena razširitev obstoječih nasipov je potrebno izvesti stopničenje obstoječe brežine. Zaseki se izvedejo v širini 2.0m, z naklonom 4.0%. Ker je takih razširitev malo in so praviloma nizke se lahko nasujejo s kvalitetnim kamnitim materialom iz izkopa ali nabavljenim kamnitim nasipnim materialom. Predvideni vozni pasovi so preko celotnega odseka ceste enotni. Širina dvosmernega vozišča znaša 4.10m. Kjer je to zaradi konfiguracije terena in poteka same ceste potrebno je v skupno širino vključena tudi povozna asfaltna mulda širine 50cm. Vzdolž desnega roba vozišča poteka peščena bankina širine 50cm. Na levi – vkopni strani profila pa je predvidena peščena berma širine 30cm. Predvidena je izvedba šestih izogibališč. Predvidena je ureditev treh izogibališč, ki so široka 2.0m (dve na desni in eno na levi strani). Vsa izogibališča so utrjena z asfaltno prevleko.

Urediti je potrebno elemente odvodnjavanja. Predvidena je izvedba asfaltnih muld širine 50 cm, globine 5 cm. Meteorna voda se zajema preko vtočnih jaškov premera 80 cm in vodi s prepusti preseka  $\phi 50$  cm proč od cestnega telesa. Na vtočnih jaških se namesti litoželezne pokrove. Na prepustih se izvedejo iztočne glave in tlakovanje iztoka z lomljenjem.

V sklopu razširitve vozišča je potrebno izvesti dve novi podporni konstrukciji. Ena kamnita zložba je predvidena nad cesto, druga pa pod cesto. Kamnita zložba nad cesto e dolžine 53.0m in višine do 2.20m. Podporna kamnita zložba pd cesto pa je dolžine 50.0m in višine do 1.90m. Izvedeni sta iz kamna in betona MB30 v razmerju 30% betona in 70% kamna. Lice zložbe je v naklonu 3:2, zaledje zložbe pa v naklonu 3:1. Krona kamnite zložbe je širine 50cm.

Na višjih nasipnih brežinah ob desni strani odseka in nevarnih mestih je predvidena postavitve odbojne jeklene ograje višine 75cm. Vsak odsek odbojne ograje je na obeh straneh zaključen z vkopano zaključnico dolžine 4.0m.

## **TRASIRNI ELEMENTI**

vrsta terena	gričevnat
računska hitrost	30 km/h
širina vozišča	4.10 m
širina bankine	0.50 m
širina asf.mulde	0.50 m
prečni sklon	2.50 - 6.00%

Predvidena je izvedba treh izogibalšč širine 2.0m..

## **OPIS KONSTRUKCIJSKIH ELEMENTOV**

### • **preddela**

V preddelih je zajeta ureditev gradbišča s prometno signalizacijo in zakoličbo osi. Sem spadajo tudi rušitvena dela za rušenje obstoječega kamnitega podpornega zidu, ter sanacijska dela in čiščenje obstoječih prepustov.

### • **zemeljska dela**

#### Izkopi:

Zaradi razširitve obstoječega makadamskega vozišča so predvideni tudi izkopi obstoječih brežin, predvsem vzdolž leve – vkopne strani profila ceste. Predvideni izkopi niso večjih višin. Izvajajo se v naklonu 2:3. Dodatno je potrebno izvesti tudi plitve izkope vzdolž obstoječega vozišča za izvedbo razširitev in asfaltnih muld. Izvesti je potrebno tudi izkope jarkov za predvidene dodatne cestne prepuste. Ti izkopi so globine do 1.0m in širine 80cm. Sestava terena kaže na izvajanje izkopov deloma v težki zemljini, deloma pa tudi v mehki kamenini. Ravno tako so predvideni plitvi široki izkopi obstoječih makadamskih oziroma zemeljskih poljskih priključkov, ki se trdijo s plastjo tamponskega materiala.

#### Nasipi:

Ob izvajanju del na modernizaciji ceste višji nasipi niso potrebni. Zaradi razširitve vozišča se izvedejo posamezne širitve obstoječih nasipov vzdolž desnega roba ceste. Da bi preprečili zdrs nasipa se na takih mestih izvede stopničenje obstoječih brežin. V ta namen se izvede zasek v obstoječo brežino v širini do 2.0m. Take nasipe se lahko izvede z nasipavanjem kvalitetnega kamnitega materiala iz izkopa.

Izvajajo se tudi zasipavanje prepustov z materialom iz izkopa, ter nasipavanje tamponskega drobljenca za izdelavo voziščne konstrukcije. Tamponski nasip voziščne konstrukcije se izvede v povprečni debelini 10cm. S plastjo tampona se izravna obstoječe neravnine makadamske ceste in vzpostavi potrebne prečne naklone vozišča.

#### Zgornji ustroj:

Na obstoječi makadamski cesti je predviden naslednji zgornji ustroj:

Bitumensko obrabni sloj AC 8 surf B70/100 A3	3.0 cm	(karbonatne kamenine)
Bitumensko nosilni sloj AC 22 base B50/70 A3	5.0 cm	
Tamponski drobljenec 0/32 mm (povprečno 10cm)	max.20.0 cm	
Obstoječe makadamsko vozišče		

Na mestih razširitve ceste je predviden naslednji zgornji ustroj:

Bitumensko obrabni sloj AC 8 surf B70/100 A3	3.0 cm	(karbonatne kamenine)
Bitumensko nosilni sloj AC 22 base B50/70 A3	5.0 cm	
Tamponski drobljenec 0/32	35.0 cm	

Pred nasipavanjem nevezanih kamnitih plasti zgornjega ustroja je na mestih razširitve vozišča potrebno odstraniti plast humusa in pripraviti zemeljski planum, ki se ga splanira in zavalja.

Potrebna nosilnost na pripravljenem planumu zgornjega ustroja pod asfaltnimi površinami  $E_{v2}=100 \text{ MN/m}^2$ . Za doseg predvidene nosilnosti planuma zgornjega ustroja je predvidena nosilnost na

zemeljskem planumu  $E_{v2}=30 \text{ MN/m}^2$ . **Vkolikor bi doseženi rezultati odstopali od predvidenega je potrebno prilagoditi izbrane debeline nosilnih plasti.**

#### Brežine:

Vkopne in nasipne brežine se izvedejo v naklonu 2:3. Brežine je potrebno humuzirati in zasejati z travnatim semenom.

#### • **odvodnjavanje**

Za odvodnjenje meteornih voda se vzdolž vozišča izvedejo asfaltne mulde širine 50cm, globine 5cm, ki se stekajo v prepuste. Asfaltne mulde se izdelajo iz bitumenske obrabno plastje debeline 3.0cm in nosilno plastjo debeline 5cm na podložni plasti tamponskega drobljenca. Povožne asfaltne mulde so vključene v skupno širino vozišča 4.10m. Vtok v vtočne jaške prepustov se izvede s stranskim vtokom pod LTŽ pokrovom.

Kjer število in lokacija obstoječih prepustov ne zadošča za kvalitetno izvedbo odvodnjavanja vozišča, je predvidena izvedba novih iz betonskih cevi  $\phi 50$  z obbetoniranjem cevi ter iztočno glavo  $\phi 50$ . Da ne bo prihajalo do erozije vsaj v neposredni bližini ceste se predvidi kontrolirane iztoke z tlakovanjem iztokov. Obstoječe prepuste, ki se jih obdrži je potrebno očistiti in izvesti iztočno glavi z tlakovanjem struge ob iztoku. Ravno tako je predvidena sanacija obstoječih vtočnih jaškov in namestitvev litoželeznih pokrovov.

Položaj jaškov in prepustov je razviden iz situacije.

#### • **priključki**

Vzdolž trase je več obstoječih makadamskih in poljskih oziroma gozdnih priključkov. Obstoječi priključki se uredijo z plitvim izkopom v širini priključka in dolžini približno 3.0m od roba ceste. Utrditev je makadamska z nasipom in uvaljanjem tamponskega materiala.

#### • **objekti**

V sklopu razširitve vozišča je potrebno izvesti dve novi podporni konstrukciji. Ena kamnita zložba je predvidena nad cesto, druga pa pod cesto. Kamnita zložba nad cesto e dolžine 53.0m in višine do 2.20m. Podporna kamnita zložba pd cesto pa je dolžine 50.0m in višine do 1.90m. Izvedeni sta iz kamna in betona MB30 v razmerju 30% betona in 70% kamna. Lice zložbe je v naklonu 3:2, zaledje zložbe pa v naklonu 3:1. Krona kamnite zložbe je širine 50cm.

### **PROMETNA OPREMA IN SIGNALIZACIJA**

Ureditev prometne opreme predstavlja prvenstveno namestitvev odbojnih ograj na predvidenih mestih. Odbojna ograja je visoka 75 cm. Zaključki ograj se izvedejo z vkopanimi zaključnicami dolžine 4.0m. Na ostalih delih vozišča (na bankini in bermi) se postavijo plastični smerniki.

Priloga:

- Sklep o pripravi OPPNja za cesto Tevče – Vrtovče, Ur.l.RS št.25/09
- Trasa ceste
- Izsek iz plana
- Območje obravnave:



**OBČINA AJDOVŠČINA  
ŽUPAN**

Cesta 5.maja 6/a, 5270 Ajdovščina  
tel.: 05 365 91 10, fax: 05 365 91 30  
E-mail: obcina@ajdovscina.si

Na podlagi 57. člena Zakona o prostorskem načrtovanju (Ur.l.RS št. 33/07) ter na podlagi drugega odstavka 59. člena Statuta Občine Ajdovščina (Ur.gl.št. 7/99, Ur.l.RS št. 2/02, 41/05, 92/05), je župan Občine Ajdovščina dne 27.3.2009 sprejel

**SKLEP  
o pripravi občinskega podrobnega prostorskega načrta za cesto Tevče -Vrtovče  
(OPPN cesta Vrtovče-Tevče)**

**I. ocena stanja, razlogi in pravna podlaga za pripravo OPPN**

S tem sklepom se določa začetek in način priprave občinskega podrobnega prostorskega načrta za ureditev ceste Tevče-Vrtovče (v nadaljevanju: OPPN). Opredeli se ocena stanja in razlogi za pripravo občinskega podrobnega prostorskega načrta, način pridobitve strokovnih rešitev, seznam potrebnih strokovnih podlag, postopek in roki za njegovo pripravo, navedejo se nosilci urejanja prostora, ki podajo smernice in mnenja za načrtovane prostorske ureditve iz njihove pristojnosti ter obveznosti v zvezi z njegovim financiranjem. Razlog za pripravo OPPN je modernizaciji odseka lokalne ceste Tevče - Vrtovče v dolžini 760m. Modernizacija obstoječe ceste služi vzpostavitvi krajše povezave med Krasom in Vipavsko dolino.

**II. Območje OPPN**

Območje OPPN cesta Tevče-Vrtovče zajema ureditev trase ceste med naselji Vrtovče in Tevče in obsega predvidene razširitve vozišča, ureditev odvodnjavanja, podpornih konstrukcij, ureditev brežin in vkopov ter asfaltacijo.

**III. način pridobitve strokovnih rešitev**

Strokovne rešitve za izvedbo OPPN cesta Tevče-Vrtovče bodo temeljile na strateških usmeritvah iz prostorskih aktov občine ter njihovih strokovnih podlag, dejanskega stanja prostora, pridobljenih smernic nosilcev urejanja prostora in njihovih strokovnih podlag, ob upoštevanju programskih izhodišč.

V primeru, da se bodo za prostorsko ureditev pripravile variantne rešitve, je le-te potrebno ovrednotiti in medsebojno primerjati s prostorskega, okoljskega, funkcionalnega in ekonomskega vidika.

OPPN cesta Tevče-Vrtovče se po vsebini, obliki in načinu pripravi skladno z določili veljavne prostorske zakonodaje in sicer:

- z Zakonom o prostorskem načrtovanju (Ur.l.RS št. 33/07);
- s Pravilnikom o vsebini, obliki in načinu priprave občinskega podrobnega prostorskega načrta (Ur.l.RS št. 99/07)

V primeru izvedbe celovite presoje vplivov na okolje (v nadaljevanju: CPVO) se okoljska poročila pripravijo skladno z določili veljavne zakonodaje.

V kolikor se med postopkom ugotovi, da je potrebno izdelati dodatne strokovne podlage, se jih pripravi med postopkom. Strokovne podlage se pripravijo na osnovi projektnih nalog, ki jih pripravi občinska strokovna služba skupaj z izbranim izdelovalcem OPPN cesta Tevče-Vrtovče in ob upoštevanju že izdelanih analiz. Vključijo se tudi druge strokovne podlage, ki izhajajo iz nadrejenih prostorskih aktov ali zahtev pristojnih nosilcev urejanja prostora in obravnavajo vsebine, ki so v skladu z veljavno zakonodajo v pristojnosti Občine Ajdovščina.

**IV. roki za pripravo OPPN**

<i>Faza</i>	<i>Rok izdelave</i>	<i>Nosilec</i>
Sklep o pripravi OPPN in objava sklepa	marec 2009	občina

pridobitev odločbe MOP o potrebnosti izvedbe CPVO	april 2009	občina
Osnutek OPPN za pridobitev smernic	marec, april 2009	izdelovalec
Pridobivanje in usklajevanje smernic	april, maj 2009	izdelovalec
Dopolnjen osnutek OPPN	maj 2009	izdelovalec
Javno naznanilo javne razgrnitve in javne obravnave OPPN	maj, junij 2009	občina
Javna razgrnitev in javna obravnava	Junij, julij 2009	občina, izdelovalec
Stališča do pripomb in uskladitev stališč	Junij, julij 2009	izdelovalec, občina
Predlog OPPN za pridobitev mnenj	september 2009	izdelovalec
Pridobivanje in usklajevanje mnenj	september, oktober 2009	izdelovalec
Predlog OPPN za sprejem	oktober 2009	izdelovalec
Priprava gradiva in sprejem na občinskem svetu	november 2009	izdelovalec, občina
Izdelava končnega dokumenta	december 2009	izdelovalec
Objava odloka o OPPN v Uradnem listu RS	december 2009	občina

## V. nosilci urejanja prostora

Nosilci urejanja prostora, ki morajo k osnutku OPPN podati smernice in k predlogu OPPN mnenja, so:

- Ministrstvo za okolje in prostor, Agencija RS za okolje, Odd.povodja reke Soče; Cankarjeva 62, N.Gorica;
- Ministrstvo za obrambo, Uprava RS za zaščito in reševanje, Vojkova c.61, Ljubljana;
- Elektro Primorska d.d., PE Nova Gorica; Erjavčeva ul.24, N.Gorica;
- Telekom Slovenije d.d., PE Nova Gorica; Kidričeva 17, N.Gorica;
- Komunalno stanovanjska družba Ajdovščina d.o.o.; Goriška c.23b, Ajdovščina;
- Občina Ajdovščina (občinske ceste);
- drugi nosilci urejanja prostora, če to pogojujejo utemeljene potrebe, ugotovljene v postopku priprave OPPN cesta Tevče-Vrtovče.

V postopku bo sodelovala tudi Krajevna skupnost Planina in Šmarje.

Če nosilci urejanja prostora v roku 30 dni od prejema vloge in ustreznega gradiva za pridobitev smernic in mnenj, le teh ne podajo pisno, se šteje, da jih nimajo, pri čemer pa mora pripravljavec OPPN cesta Tevče-Vrtovče upoštevati vse zahteve, ki jih za načrtovanje predvidene prostorske ureditve določajo veljavni predpisi.

Pri pripravi OPPN cesta Tevče-Vrtovče sodelujejo naslednji udeleženci:

- pobudnik, naročnik in pripravljavec: Občina Ajdovščina, Cesta 5. maja 6a, 5270 Ajdovščina;

## VI. obveznosti financirana priprave OPPN

Izdelavo geodetskega posnetka, vseh potrebnih strokovnih podlag in idejnih zasnov, ki jih bodo zahtevali nosilci urejanja prostora, vključno z vsemi potrebnimi strokovnimi podlagami v okviru postopka CPVO (v kolikor bo potrebna), celotno izdelavo OPPN cesta Tevče-Vrtovče ter izdelavo programa opremljanja bo financiral pobudnik in naročnik OPPN cesta Tevče-Vrtovče.

## VII. začetek veljavnosti sklepa

Ta sklep se objavi v Uradnem listu Republike Slovenije in na spletni strani Občine Ajdovščina. Ta sklep se pošlje Ministrstvu za okolje in prostor.

Številka: 3505-01/2009

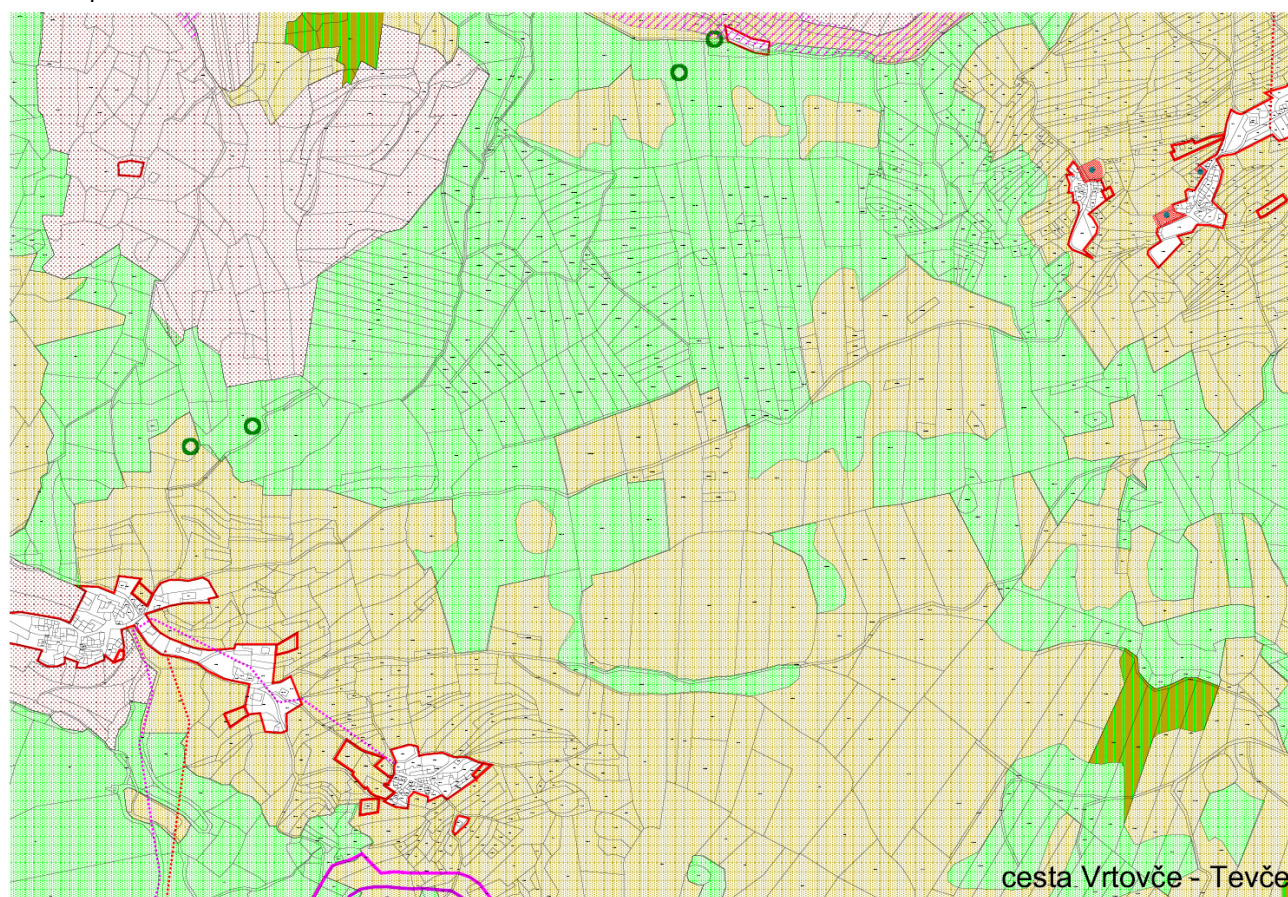
Datum: 27.3.2009

ŽUPAN  
Marjan POLJŠAK

Trasa ceste:



Izsek iz plana:



Območje obravnave:



