

Investitor: **Občina Ajdovščina**  
**Cesta 5. maja 6 a**  
**5270 Ajdovščina**

Številka:

Št. projekta: 247/16-0

Naziv projekta:

**UREDITEV STEZE ZA KOLESARJE IN PEŠCE**  
**ob delu regionalne ceste R3 – 609 Ajdovščina – Predmeja**  
**odsek Ajdovščina – Lokavec (na Grajšku), št. odseka 2117**

Datum:

**april 2017**

## **PROJEKTNA NALOGA**

za izdelavo projektne dokumentacije **PZI UREDITVE STEZE ZA KOLESARJE IN PEŠCE ob delu regionalne ceste R3 – 609 Ajdovščina – Predmeja odsek 2117 Ajdovščina – Lokavec (na Grajšku)**

### **1.0 SPLOŠNO**

V okviru projekta »Regionalno omrežje kolesarskih povezav Severne Primorske – Goriške razvojna regije« je bila izdelana *projektna dokumentacija (IDZ) za ureditev stez za kolesarje in pešce ob obstoječih cestah v Ajdovščini, (Projekt d.d. Nova Gorica, št.ev.proj. 13356-3, avgust 2015)*, ki obravnava vzpostavitev kolesarske poti vzdolž obstoječih cest na območju Občine Ajdovščina. Namen projekta je skupaj s partnerji razviti projekt kolesarskih poti in ga pripraviti na črpanje virov sofinanciranja.

Prva faza urejanja kolesarskega omrežja zajema širši obroč in glavno os mesta Ajdovščina, s čimer bi omogočili boljšo kolesarsko povezanost robov mesta s centrom, kot izhodiščem in križiščem različnih kolesarskih poti. Z IDZ želi Občina Ajdovščina mesto Ajdovščina in bližnjo okolico vsebinsko in oblikovno vključiti v širšo kolesarsko omrežje.

Območje občine Ajdovščine nima urejenih kolesarskih poti, razen nekaj krajših odsekov v centru mesta. Zaradi trenda vse večje uporabe kolesa kot prevoznega sredstva in zaradi relativno velike gostote motornega prometa na cestah se povečuje ogroženost vseh udeležencev v prometu v samem centru kakor tudi na širšem območju mesta.

Mesto Ajdovščina predstavlja križišče glavne prometne smeri na relaciji Nova Gorica – Vipava (Ljubljana) z odcepi v smeri Lokavca in Trnovsko Banjške planote, z odcepom v smeri Cola, Idrije in Tolmina ali proti Logatcu, ter z odcepom proti jugu (mimo Dolenj, Planine ali Šmarij) v smeri proti Krasu.

Območje kolesarskih poti, ki so obdelana v IDZ, je namenjeno (turističnim) kolesarjem, na relacijah N.Gorica – Ajdovščina - Ljubljana, Idrija, Trnovsko Banjška planota in proti Krasu. Prav tako so predvidene trase namenjene prebivalcem okoliških naselij, ki bi ob varnejših kolesarskih poteh lahko te tudi dnevno veliko več uporabljali.

Predlagane trase kolesarskih poti naj bi potekale v največji meri, kjer je to mogoče, ob obstoječih regionalnih in lokalnih cestah.

## 2.0 OPIS OBSTOJEČEGA STANJA

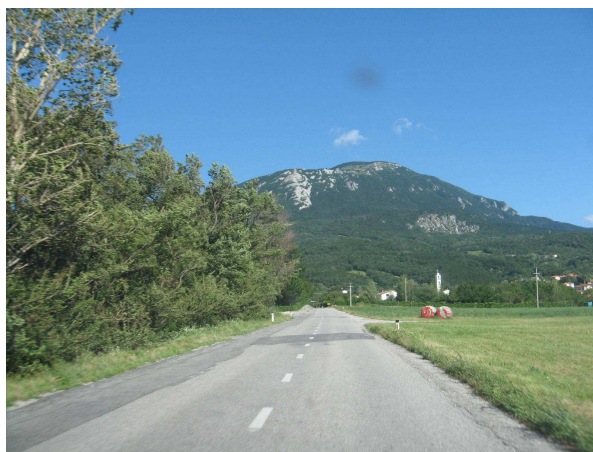
Regionalna cesta R3 – 609 Ajdovščina Predmeja je glavna povezava od Ajdovščine do Predmeje. Obravnavani cesti odsek, ki je predmet projektiranja, je dolžine cca 2100 m, z začetkom na Gregorčičevi ulici (pri poslovno stanovanjskem objektu zraven pokopališča) in zaključkom pred naseljem Lokavec v križišču Grajšek v Lokavcu.

Obravnavana regionalna cesta je na začetku opremljena z enostranskim pločnikom za pešce širine 2m, vendar le do konca pokopališča ter na zaključku odseka pred križiščem Grajšek, kjer je v naselju Lokavec ob levi strani urejen pločnik širine 1m.

Regionalna cesta je zgrajena kot dvopasovna cesta z obojestranskimi bankinami brez urejenih ločenih površin za pešce in kolesarje. Osnovna širina vozišča na mestih dveh voznih pasov znaša 5 – 6 m, kar predstavlja vozna pasova skupne širine 3.00m.

Cestne razsvetljave na obravnavanem odseku ceste ni.

Začetni odsek v dolžini cca 800 m poteka znotraj območja naselja (Ajdovščina), Celoten obravnavani koridor je dolžine cca 2100 m.



## 3.0 PREDLOG REŠITVE

Predmet projekta je izvedba steze za kolesarje in pešce od Gregorčičeve ulice do križišča na Grajšku v Lokavcu. Koridor poteka vzdolž Lokavske ceste (regionalne ceste R3-609, št. odsek 2117).

Pri izdelavi projekta steze za kolesarje in pešce je potrebno upoštevati potek obstoječe regionalne ceste deloma v naselju in v večjem delu trase izven naselja. Glede na to je potrebno upoštevati predpisane varnostne odmike predvidenih površin od obstoječih robov vozišča. Na območju poteka izven naselja je potrebno upoštevati varovalni odmik kolesarske steze od roba vozišča regionalne ceste za hitrost več kot 70 km/h, kar znaša 1.50m. Predvidena širina steze za kolesarje in pešce je 3.00m. Pri tem se upošteva merodajno maksimalno število 75 kolesarjev in pešcev v eni uri. Predvideva se izvedba asfaltne utrditve zaključene z pogreznjenimi robniki. Kolesarska steza je po celotni dolžini višinsko ločena od vozišča regionalne ceste z dvignjenim betonskim robnikom višine 15.0cm.

Na mestih kjer se predvidena steza za kolesarje in pešce približa obstoječim objektom, je potrebno predvideti morebitne zaščitne ukrepe, oziroma proučiti možnosti zmanjšanja varnostnih širin napram regionalne ceste z uporabo varovalnih ograj.

Prav tako je na obstoječih priključnih cestah na regionalno cesto z načrtom potrebno zagotoviti varne prehode kolesarjev preko priključnih cest. Predvideva se zamik kolesarske steze in prehodov za pešce preko neprednostnih priključnih cest.

Projektant mora izdelati dimenzioniranje zgornjega ustroja na podlagi katerega se izdelata predlog ureditve steze za kolesarje in pešce, priključnih krakov novega križišča in vseh navezav na obstoječe vozišče.

Projektant mora predvideti ustrezne ukrepe za zagotovitev kvalitetnega odvodnjavanja samega vozišča regionalne ceste in novih predvidenih površin. Z dograditvijo steze za kolesarje in pešce ob obstoječi regionalni cesti se spremeni obstoječi režim odvodnje meteornih voda, kar je potrebno v projektu upoštevati. Predvideti je potrebno ustrezno število vtočnih jaškov in vzdolžno cestno kanalizacijo, ki se izteka v obstoječe prepuste. Potrebno je pregledati vse obstoječe cestne prepuste in podati ustrezno mnenje oziroma predvideti ukrepe za sanacijo ali zamenjavo.

V projektni dokumentaciji morajo biti upoštevani vsi obstoječi komunalni vodi, ki potekajo na obravnavanem območju. Potek novih komunalnih vodov mora biti usklajen s trasami obstoječih. Evidentirati in ustrezno zaščititi je potrebno vsa križanja komunalnih vodov. V situaciji komunalnih vodov je potrebno prikazati vse obstoječe in novo predvidene komunalne vode.

Morebitni novi komunalni vodi razen potrebne cestne kanalizacije za odvod meteorne vode z vozišča, ki bi bili pogojeni s projektnimi pogoji upravljalcev komunalnih vodov niso predmet tega naročila. Predmet obravnavane projektne naloge pa je ureditev cestne razsvetljave glede na nove elemente vozišča (kolesarski in peš promet) in novo predvideno križišče.

Vse navezave na obstoječe stanje, obstoječi priključki in dovozi do objektov morajo biti situativno in višinsko obdelani glede na dejansko stanje in predvideni potek steze za kolesarje in pešce. Obdelava vsakega priključka naj se zaključi s čim prejšnjo priključitvijo na obstoječe stanje. Vse prehode je potrebno prilagoditi dostopu za invalidne osebe .

Projektant mora predvideti potrebne prestavitve in zamenjave obstoječe prometne signalizacije in opreme, kot tudi potrebno novo prometno signalizacijo.

Med gradnjo je nujno potrebno zagotoviti stalno prevoznost regionalne ceste.

Pri izdelavi projekta PZI je potrebno upoštevati vse projektne pogoje in izdelati potrebne strokovne podlage ( študije, preveritve, izračune ), ki so potrebni za pridobitev pozitivnih soglasij k projektnim rešitvam.

#### **4.0 OBSTOJEČA DOKUMENTACIJA**

4.1 Izdelovalec projektne dokumentacije mora s strani upravljavca državne ceste (pristojne območne enote) zaradi usklajenosti projektiranja pridobiti izdane projektne pogoje in soglasja, ki se nanašajo na obravnavano cesto, cestni odsek oziroma cestni objekt in jih mora upoštevati pri projektiranju.

4.2 Obstoječa razpoložljiva projektna dokumentacija:

- GORIŠKA CESTA V AJDOVŠCINI, Idejna rešitev, PA projektivni atelje p.o. Ljubljana, št.proj.3575, junij 1990,
- ZELENI SISTEM AJDOVŠCINE, LUZ d.d. Ljubljana, december 1995
- UREDITEV MIRUJOCEGA PROMETA V AJDOVŠCINI – CESTNO OMREŽJE, LUZ d.d. Ljubljana, št.proj. 4708, september 96
- REKONSTRUKCIJA KRIŽIŠČA NA M 10-5 SKOZI AJDOVŠCINO, odsek 346 od km 1.210 do km 1.440, PZI, Projekt N.Gorica d.d., št.proj. 3917, junij 1996
- UREDITEV NOVIH KRIŽIŠČ IN PRIKLJUČKOV NA OBMOČJU JUŽNE OBVOZNICE MESTA AJDOVŠCINA, Idejna študija, Projekt N.Gorica d.d., št.proj. 8329, december 2005
- UREDITEV KRIŽIŠČA NA GORIŠKI IN LOKAVŠKI CESTI V AJDOVŠCINI, IDP, PNZ doo, št.proj. 11-0374, oktober 2011

- POVEZOVALNA CESTA MED ULICO QUILIANO IN REGIONALNO CESTO R3- 609/2117 AJDOVŠČINA PREDMEJA, PGD in PZI, Detajl d.o.o., št.proj. 0609/2013, februar 2014
- UREDITEV KROŽNEGA KRIŽIŠČA GORIŠKA – TOVARNIŠKA, PZI, Detajl doo, št.proj.12/15, junij 2012
- IZGRADNJA PLOCNIKA OB REGIONALNI CESTI R2-444, odsek 1743 Vipava – Ajdovščina od km 6,350 do km 6,970 desno, PZI, Biro Črta doo, št.proj. 165/13, februar 2014
- ODLOK o spremembah in dopolnitvah prostorskih sestavin dolgoročnega in družbenega plana Občine Ajdovščina za območje Občine Ajdovščina - Ur.gl. št. 7/97, Ur.l. RS, št. 96/04
- ODLOK o prostorskih ureditvenih pogojih za Občino Ajdovščina - Ur.gl.št. 1/98, Ur.l. RS, št. 92/05, 108/06, 45/08, 19/09, 9/11, 100/11 in 14/12; kartografski del: Ur.l. RS, št. 96/04

Podjetje Projekt Nova Gorica d.d. je za naročnika občino Ajdovščina izdelalo idejno zasnovo urejanja kolesarskih površin za širše območje občine. V tej zasnovi je obravnavana tudi lokacija ceste R2 – 444 odsek 0387 obvoznica Ajdovščina. V dokumentaciji je predvidena ureditev ločenih površin za kolesarje in pešce, vmesnih zelenic med regionalno cesto in kolesarsko stezo z zasaditvijo dreves, kar pa glede na razpoložljivi prostor ni izvedljivo. Zato se glede na dejansko stanje prostora predvidi skupne površine za souporabo kolesarjev in pešcev.

#### 4.0 SMERNICE ZA IZDELAVO PROJEKTA

Projektant mora upoštevati veljavno zakonodajo, navodila ministrstva za infrastrukturo, Direkcija RS za infrastrukturo, ter ostale zahteve pridobljene s projektnimi pogoji.

Projektant mora pri svojem delu upoštevati navodila za oblikovanje vsebine tehnične dokumentacije ter praktične napotke za označevanje prilog formata A4 ter oblikovanje risb in lokacije šifre risbe zbrane v publikaciji »Klasifikacijski načrt za projektno dokumentacijo«, ki se jih smiselno prilagodi veljavni zakonodaji.

Izseki iz grafike: IDZ; za ureditev stez za kolesarje in pešce ob obstoječih cestah v Ajdovščini, (Projekt d.d. Nova Gorica, št.ev.proj. 13356-3, avgust 2015)

#### 1. Ureditev stez za kolesarje in pešce ob obstoječih cestah v Ajdovščini (pregledna situacija):

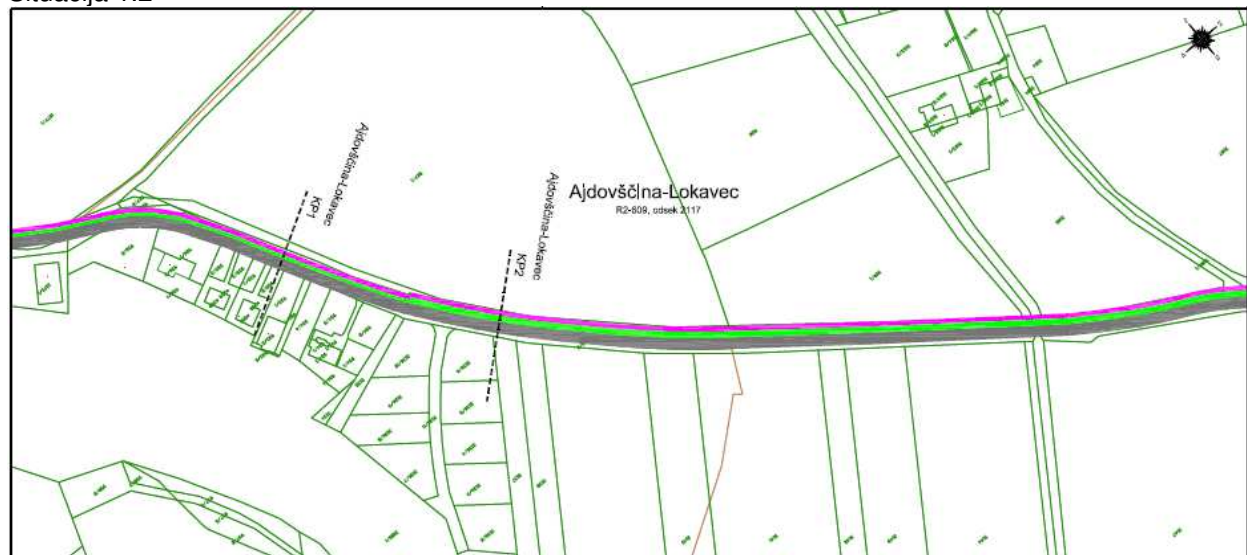


## 2. Ajdovščina – Lokavec:

Situacija 1.1



Situacija 1.2

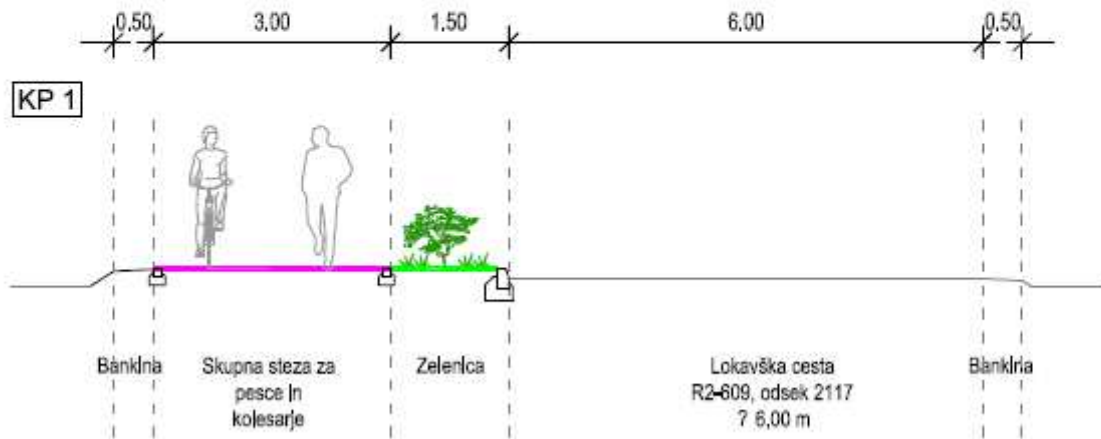


Situacija 1.3



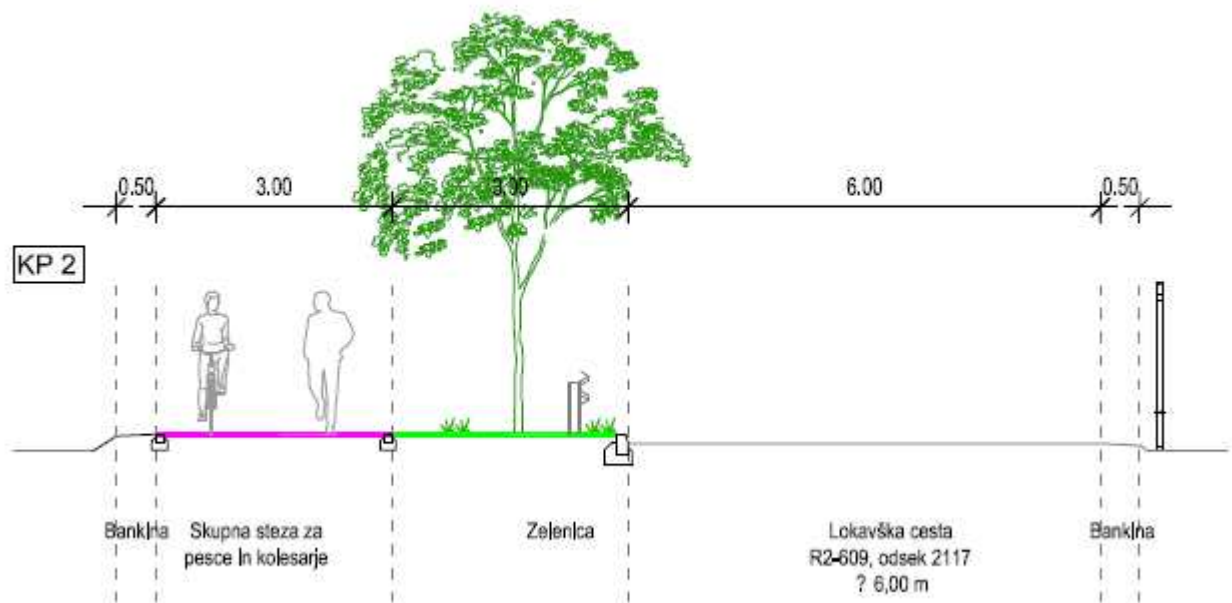
**Karakteristični profil KP 1:**

**Karakteristični profil Ajdovščina - Lokavec**



**Karakteristični profil KP 2:**

**Karakteristični profil Ajdovščina - Lokavec**



• **Seznam tangiranih parcel**

KO	Parcela	PL	Lastnik	Naslov	Del_	Površina
2381	927/2	0023	REPUBLIKA SLOVENIJA	GREGORČIČEVA ULICA 20 , 1000 LJUBLJANA	1/1	108
2381	927/4	0023	REPUBLIKA SLOVENIJA	GREGORČIČEVA ULICA 20 , 1000 LJUBLJANA	1/1	132
2381	927/5	0023	REPUBLIKA SLOVENIJA	GREGORČIČEVA ULICA 20 , 1000 LJUBLJANA	1/1	322
2381	927/6	0023	REPUBLIKA SLOVENIJA	GREGORČIČEVA ULICA 20 , 1000 LJUBLJANA	1/1	960
2381	2963/3	1414	JAVNO DOBRO	AJDOVŠČINA , 5270 AJDOVŠČINA	1/1	145
2381	3028/1	1614	JAVNO DOBRO V LASTI RS	,	1/1	3742
2381	3028/2	1414	JAVNO DOBRO	AJDOVŠČINA , 5270 AJDOVŠČINA	1/1	5091
2381	3146	1414	JAVNO DOBRO	AJDOVŠČINA , 5270 AJDOVŠČINA	1/1	1051
2381	3158	1614	JAVNO DOBRO V LASTI RS	,	1/1	5008
2381	3165/1	1414	JAVNO DOBRO	AJDOVŠČINA , 5270 AJDOVŠČINA	1/1	192
2381	3165/2	1414	JAVNO DOBRO	AJDOVŠČINA , 5270 AJDOVŠČINA	1/1	3053
2381	3250/1	1414	JAVNO DOBRO	AJDOVŠČINA , 5270 AJDOVŠČINA	1/1	978
2381	3253/1	1414	JAVNO DOBRO	AJDOVŠČINA , 5270 AJDOVŠČINA	1/1	1102
2391	1075/7	0106	REPUBLIKA SLOVENIJA	GREGORČIČEVA ULICA 20 , 1000 LJUBLJANA	1/1	1137
2391	1077/3	0106	REPUBLIKA SLOVENIJA	GREGORČIČEVA ULICA 20 , 1000 LJUBLJANA	1/1	207
2391	1077/4	0106	REPUBLIKA SLOVENIJA	GREGORČIČEVA ULICA 20 , 1000 LJUBLJANA	1/1	158
2392	297/29	0139	OBČINA AJDOVŠČINA	CESTA 5. MAJA 6 A, 5270 AJDOVŠČINA	1/1	1318
2392	297/31	0139	OBČINA AJDOVŠČINA	CESTA 5. MAJA 6 A, 5270 AJDOVŠČINA	1/1	218
2392	350/3	0297	KOBAL VLADIMIR	LAVRIČEV TRG 9 , 5270 AJDOVŠČINA	1/1	785
2392	350/6	0139	OBČINA AJDOVŠČINA	CESTA 5. MAJA 6 A, 5270 AJDOVŠČINA	1/1	162
2392	360/1	0139	OBČINA AJDOVŠČINA	CESTA 5. MAJA 6 A, 5270 AJDOVŠČINA	1/1	667
2392	360/4	0139	OBČINA AJDOVŠČINA	CESTA 5. MAJA 6 A, 5270 AJDOVŠČINA	1/1	71
2392	361/3	0139	OBČINA AJDOVŠČINA	CESTA 5. MAJA 6 A, 5270 AJDOVŠČINA	1/1	3261
2392	362/9	0139	OBČINA AJDOVŠČINA	CESTA 5. MAJA 6 A, 5270 AJDOVŠČINA	1/1	1374
2392	364/4	0139	OBČINA AJDOVŠČINA	CESTA 5. MAJA 6 A, 5270 AJDOVŠČINA	1/1	263
2392	365/1	0139	OBČINA AJDOVŠČINA	CESTA 5. MAJA 6 A, 5270 AJDOVŠČINA	1/1	743
2392	365/2	0139	OBČINA AJDOVŠČINA	CESTA 5. MAJA 6 A, 5270 AJDOVŠČINA	1/1	113
2392	371/14	0139	OBČINA AJDOVŠČINA	CESTA 5. MAJA 6 A, 5270 AJDOVŠČINA	1/1	73
2392	372/7	0139	OBČINA AJDOVŠČINA	CESTA 5. MAJA 6 A, 5270 AJDOVŠČINA	1/1	1016
2392	1721/2	1842	JAVNO DOBRO OBČINE AJDOVŠČINA	CESTA 5. MAJA 6 A, 5270 AJDOVŠČINA	1/1	7088
2392	1724/4	1842	JAVNO DOBRO OBČINE AJDOVŠČINA	CESTA 5. MAJA 6 A, 5270 AJDOVŠČINA	1/1	67
2392	1724/7	1842	JAVNO DOBRO OBČINE AJDOVŠČINA	CESTA 5. MAJA 6 A, 5270 AJDOVŠČINA	1/1	70
2392	1724/8	0139	OBČINA AJDOVŠČINA	CESTA 5. MAJA 6 A, 5270 AJDOVŠČINA	1/1	446
2392	1724/10	1842	JAVNO DOBRO OBČINE AJDOVŠČINA	CESTA 5. MAJA 6 A, 5270 AJDOVŠČINA	1/1	852
2392	1724/14	1842	JAVNO DOBRO OBČINE AJDOVŠČINA	CESTA 5. MAJA 6 A, 5270 AJDOVŠČINA	1/1	1162
2392	1724/16	1842	JAVNO DOBRO OBČINE AJDOVŠČINA	CESTA 5. MAJA 6 A, 5270 AJDOVŠČINA	1/1	145
2392	1724/17	0605	JAVNO DOBRO CESTE	,	1/1	370

## **5.0 PROJEKTNI POGOJI IN SOGLASJA K PROJEKTU**

Projektant mora v projektu povzeti pridobljene projektne pogoje, mnenja in pridobljena soglasja, ki so jih podali pristojni soglasodajalci in opisati, kako so se le ta upoštevala pri izdelavi projekta oziroma navesti in utemeljiti morebitna odstopanja.

Zahtevam soglasodajalcev po povečanju kapacitete naprav ali izgradnje novih mora projektant oporekati v dogovoru z naročnikom. Če izstavljeni projektni pogoji niso v skladu z zakonodajo (npr. ni navedbe določila zakona oz. predpisa, na osnovi katerega se kaj zahteva), je projektant dolžan soglasodajalca pozvati, da jih korigira ali dopolni.

## **6.0 UPORABA ZAKONOV IN STANDARDOV**

Pri projektiranju je potrebno upoštevati vse veljavne zakone in podzakonske akte.

Potrebno je upoštevati tudi Tehnične specifikacije za ceste in objekte na cestah (TSC), ki jih je izdalo Ministrstvo za promet od leta 2000 dalje.

V kolikor se v obdobju projektiranja spremenijo zakoni oziroma podzakonski akti, jih mora projektant pri svojem delu ustrezno upoštevati.

## **7.0 TEHNIČNI POGOJI ZA PROJEKTIRANJE**

### **7.1 Splošno**

Vsebina projekta PZI mora biti v skladu s Pravilnikom o projektni dokumentaciji.

Projekt sestavljajo:

- Vodilna mapa z naslovno stranjo s ključnimi podatki o projektu in investitorju in izdelovalcih projektne dokumentacije
- Načrt ureditve steze za kolesarje in pešce:
- Načrt ureditve križišča na Grajšku
- Načrt ureditve cestne razsvetljave
- Načrt prenove vozišča z meteorno odvodnjo
- Drugi načrti, ki obravnavajo zaščito posameznih obstoječih komunalnih vodov

Nujni sestavni deli dokumentacije tudi sledeči:

- Elaborat geodetskega posnetka obstoječega stanja
- Hidrološka študija
- Elaborat dimenzioniranja zgornjega ustroja

V ponudbo je potrebno zajeti tudi:

- geodetski načrt s certifikatom
- izdelavo projektne naloge in potrditev s strani DRSI in naročnika,
- IDZ za pridobitev projektnih pogojev
- geološko geomehanski elaborat
- izdelava potrebnih elaboratov in študij
- pridobitev soglasij h projektni dokumentaciji
- PZI s popisom del in projektantskim predračunom – 6 izvodov
- Izdelava projekta propusta čez potok vključno s hidrološko študijo (v kolikor bo zahtevana s strani ARSO)
- podatke o izvedenem stanju za vpis v bazo cestnih podatkov
- projektantski nadzor za ves čas gradnje
- podpis izjave odgovornega vodje projekta, da so za objekt izpolnjene vse bistvene zahteve, ki izhajajo iz gradbenih predpisov,



- koordinacijo in usklajevanje z naročnikom in upravljalcem,
- predstavitev projekta na občinskem svetu in odborih oziroma drugih predstavniških telesih oziroma interesnih skupin.

Popis del, predizmere in projektantski predračun:

V popisu del je in predračunskem elaboratu je potrebno zajeti celotno vrednost investicije. Ločeno je potrebno prikazati stroške povezane z morebitnimi odkupi, odškodninami, spremembami namembnosti zemljišč, podpornimi in opornimi konstrukcijami, prepusti, priključki, hodniki za pešce, cestno razsvetljavo, vodnogospodarskimi ureditvami, rušitvami in prestavitvami in zaščitami komunalnih vodov. Popis del mora biti ločeno izdelan za stroške, ki odpadejo na DRSI in stroške občine skladno z Zakonom o cestah.

Poleg pisne oblike popisa del mora projektant predložiti tudi popis v elektronski obliki. Popisi del morajo biti skladni s TSC »Popisi del pri gradnji cest«.

Posebni pogoji za izvedbo:

Pri projektiranju je potrebno upoštevati mnenja pristojnih nosilcev urejanja prostora in poiskati strokovno ustrezne prometno tehnične rešitve skladne z veljavno zakonodajo, standardi, smernicami in specifikacijami.

Projektirane rešitve morajo omogočati stalno prevoznost ceste med gradnjo.

Ustrezno je potrebno rešiti problematiko navezave na obstoječe stanje na začetku in na koncu obravnavanega odseka.

Projektna dokumentacija mora vsebovati tudi posebne pogoje uporabe cest, skladno s 8.odst. 18. Člena ZCes-1, če se rekonstrukcijska dela, ki štejejo kot vzdrževalna dela v javno korist izvajajo pod prometom.

## **8.0 PREGLED PROJEKTNE DOKUMENTACIJE**

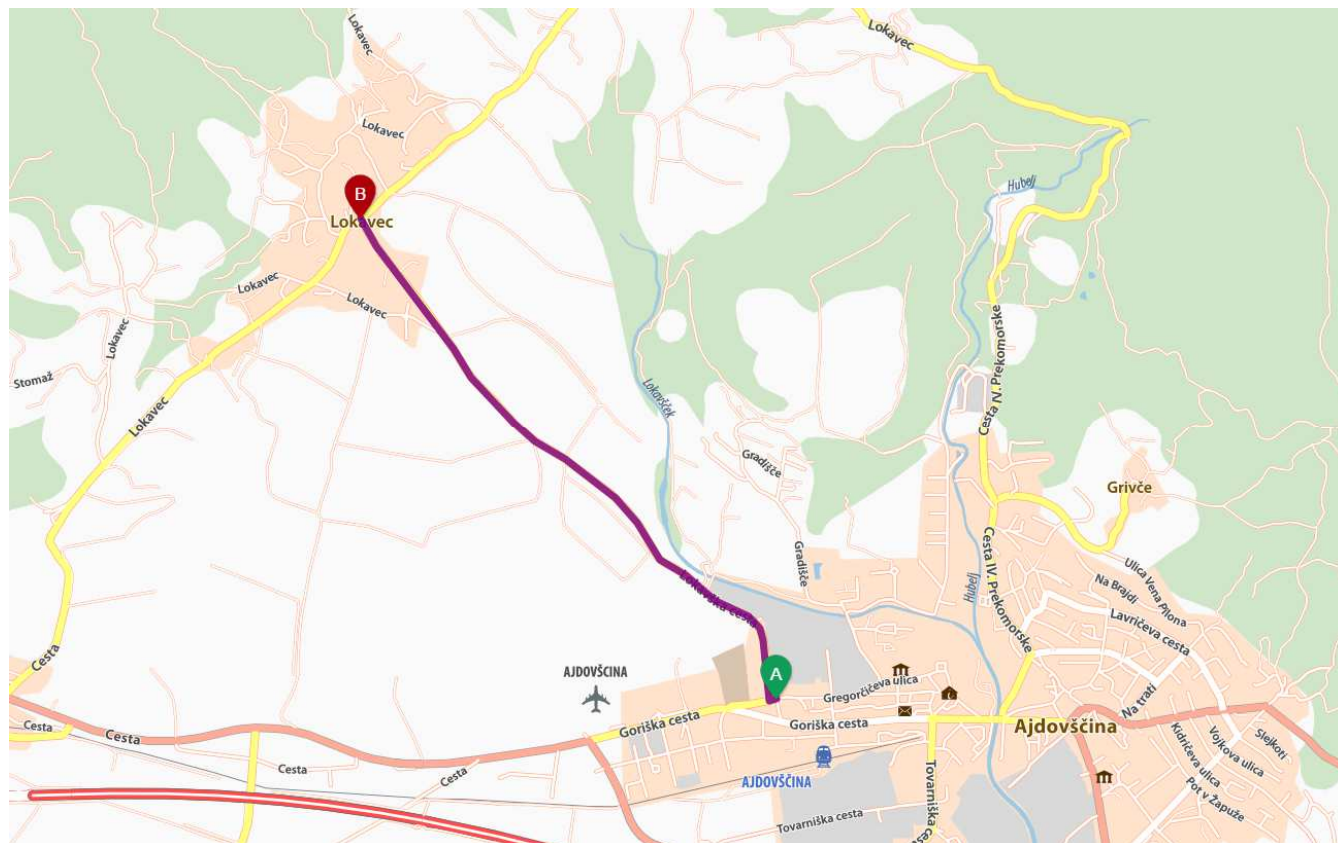
- Za potrebe recenzije bo projektant dostavil naročniku 3 izvode projektne dokumentacije
- Projektant je dolžan popraviti oziroma dopolniti projektno dokumentacijo po zahtevah naročnika in/ali vseh recenzentov. Popravljen in dopolnjen projektno dokumentacijo s stališča do pripomb je dolžan dostaviti v dogovorjenem roku.
- Na recenzirano projektno dokumentacijo je projektant dolžan pridobiti izjavo recenzenta, ki potrjuje, da so dopolnitve projektne dokumentacije v skladu s podanimi pripombami. Omenjeno izjavo, oziroma poročilo mora priložiti v vodilne mape projektne dokumentacije.
- Po dopolnitvi projektne dokumentacije mora projektant dostaviti naročniku 6 izvodov projektne dokumentacije v papirnati obliki in zgoščenko z digitalnimi podatki. Končen projekt mora biti dostavljen tudi na predstavitvenem (nekaširanem) plakatu (50x70 cm).
- Priložiti mora tudi dokazilo o opravljenem pogodbenem delu t.j. uradni dopis, v katerem projektant izjavlja, da je opravil vse dopolnitve in popravke po zahtevah vodje recenzije in/ali naročnika.
- Na zgoščenkah se mora nahajati zapis celotnega projekta tako, da so na njih narejene mape s posameznimi načrti, v katerih je:
  - tekst v formatu pdf,
  - risbe pa v formatu dwg in tudi v formatu pdf
  - popisi del in predračun v formatu xls (upoštevajoč TSC 09.000:2006 Popis del pri gradnji cest)
  - predstavitveni plakat (pdf)

Vse mora biti v nezaklenjeni obliki.



## Priloga:

### - pregledna situacija



- *Lokacijska informacija, št. 3501-127/2015, 8.4.2015*
- *IDZ: za ureditev stez za kolesarje in pešce ob obstoječih cestah v Ajdovščini, (Projekt d.d. Nova Gorica, št. proj. 13356-3, avgust 2015*