



Občina Ajdovščina
Cesta 5. maja 6a
5270 Ajdovščina

OKOLJSKO POROČILO

za

občinski prostorski načrt občine Ajdovščina – spremembe in dopolnitve 1-2



FAZA 1 - IZHODIŠČA ZA PRIPRAVO OP ZA SD OPN 1-2

Ljubljana, 31. marec 2026

ZDRAVJE VARSTVO OKOLJE

Telefon: 0590 11 332
Mobitel: 040 215 546, 040 813 919
Email: info@matrikazvo.si

www.matrikazvo.si

Davčna številka: 29154189
Matična številka: 3507033000
TRR: 02024-0257817423



Občina Ajdovščina
Cesta 5. maja 6a
5270 Ajdovščina

Projekt: Okoljsko poročilo za občinski prostorski načrt občine
Ajdovščina – spremembe in dopolnitve 1-2

Naročnik: Občina Ajdovščina
Cesta 5. maja 6a
5270 Ajdovščina

Izdelovalec Locus d.o.o.
Delpinova ulica 18b
5000 Nova Gorica

**Izdelovalec
OP:** Matrika ZVO, Zdravje, Varnost, Okolje, d.o.o.
Stegne 21c
1000 Ljubljana

Vodja projekta: Uroš Kobe, univ.dipl.inž.kem.tehn.

Podpis in žig:



Sodelovali: mag. Marjan Krnc, univ.dipl.org, inž.str.
mag. Martin Gregorc, univ.dipl.biol.
Tadeja Fonovič, univ.dipl.inž.tekst.
Filip Lah, abs.biol.
Matej Vesel, mag.inž.teh.var

Faza projekta: Faza 1: Izhodišča

Ključne besede: Izhodišča, občina Ajdovščina, SD OPN 1-2, biotska
raznoverstnost, krajina in kulturna dediščina, občine

ZDRAVJE VARSTVO OKOLJE

Telefon: 0590 11 332
Mobilni: 040 215 546, 040 813 919
Email: info@matrikazvo.si

www.matrikazvo.si

Davčna številka: 29154189
Matična številka: 3507033000
TRR: 02024-0257817423

KAZALO

1	UVOD	5
1.1	OZADJE.....	5
1.2	ZAKONODAJNI OKVIR.....	5
2	VAROVALNI REŽIMI	10
3	OPIS RAZVOJNIH TEŽENJ (POBUD)	11
3.1	SPREMEMBE NAMENSKE RABE PROSTORA NA PODLAGI RAZVOJNIH TEŽENJ	11
3.2	NAČRTOVANJE OBČINE NA OBMOČJU DRŽAVNEGA PROSTORSKEGA IZVEDBENEGA AKTA.....	12
3.3	USKLADITEV Z NADREJENIM PROSTORSKIM AKTOM	12
4	STROKOVNE PODLAGE	13
5	VSEBINJENJE.....	15
6	OKOLJSKI CILJI PLANA IN KAZALCI STANJA OKOLJA	31
6.1	VODE.....	33
6.1.1	POVRŠINSKE VODE	33
6.1.2	PODZEMNE VODE	34
6.1.3	POPLAVNA IN EROZIJSKA VARNOST	35
6.2	TLA	36
6.3	ZRAK.....	37
6.4	PODNEBJE	38
6.5	ZEMLJIŠČA	39
6.6	KRAJINA.....	40
6.7	KULTURNA DEDIŠČINA	41
6.8	NARAVA.....	42
6.9	VAROVANJE ZDRAVJA LJUDI.....	45
7	VIRI.....	48

Kazalo tabel

Tabela 1: Ključni evropski in nacionalni strateški dokumenti in zakonodaja. _____	7
Tabela 2: Vsebinjenje po posameznih dejavnikih okolja ter delih okolja. _____	16
Tabela 3: Obseg in natančnost informacij. _____	31
Tabela 4: Zbir okoljskih ciljev plana (OCP) _____	32
Tabela 5: Vode, Površinske vode; OCP in KSO _____	33
Tabela 6: Vode, Površinske vode; Merila vrednotenja. _____	34
Tabela 7: Vode, Podzemne vode; OCP in KSO _____	34
Tabela 8: Vode, Podzemne vode; Merila vrednotenja. _____	35
Tabela 9: Vode, Poplavna in erozijska varnost; OCP in KSO _____	35
Tabela 10: Vode, Poplavna in erozijska varnost; Merila vrednotenja. _____	36
Tabela 11: Tla, Ohranjanje ekosistemskih storitev tal; OCP in KSO _____	36
Tabela 12: Tla, ohranjanje ekosistemskih storitev tal; Merila vrednotenja. _____	36
Tabela 13: Zrak, Ohranjanje kakovosti zraka; OCP in KSO _____	37

Tabela 14: Zrak, ohranjanje kakovosti zraka; Merila vrednotenja.	37
Tabela 15: Podnebje, Prilagajanje podnebnim spremembam; OCP in KSO	38
Tabela 16: Podnebje, Prilagajanje podnebnim spremembam; Merila vrednotenja.	38
Tabela 17: Zemljišča, Kmetijska in gozdna zemljišča; OCP in KSO	39
Tabela 18: Zemljišča, Kmetijska zemljišča; Merila vrednotenja.	39
Tabela 19: Zemljišča, Gozdna zemljišča; Merila vrednotenja.	40
Tabela 20: Krajina, Krajinske značilnosti; OCP in KSO	40
Tabela 21: Krajina, Krajinske značilnosti; Merila vrednotenja.	41
Tabela 22: Kulturna dediščina, Registrirana in neregistrirana kulturna dediščina; OCP in KSO	41
Tabela 23: Kulturna dediščina, Registrirana kulturna dediščina; Merila vrednotenja.	42
Tabela 24: Kulturna dediščina, Neregistrirana arheološka kulturna dediščina; Merila vrednotenja.	42
Tabela 25: Narava, Rastlinstvo, živalstvo, HT ter naravovarstvena območja; OCP in KSO	43
Tabela 26: Narava, biotska raznovrstnost; Merila vrednotenja.	43
Tabela 27: Narava, naravne vrednote; Merila vrednotenja.	44
Tabela 28: Narava, Natura 2000 in zavarovana območja; Merila vrednotenja.	44
Tabela 29: Narava, ekološko pomembna območja; Merila vrednotenja.	44
Tabela 30: Zdravje ljudi, Varovanje zdravja ljudi; OCP in KSO	45
Tabela 31: VZL, Obremenitve s hrupom; Merila vrednotenja.	46
Tabela 32: VZL, Ustreznost pitne vode; Merila vrednotenja.	46
Tabela 33: VZL, Obvladovanje obremenitev zaradi EMS in Svetlobnega onesnaženja; Merila vrednotenja.	47
Tabela 34: VZL, Ravnanje z odpadki in odpadno vodo; Merila vrednotenja.	47

Kazalo slik

Slika 1: Območje občine Ajdovščina in sosednje občine

Slika 2: Koncept prostorskih širitev in prestrukturiranja (Locus, 2025)

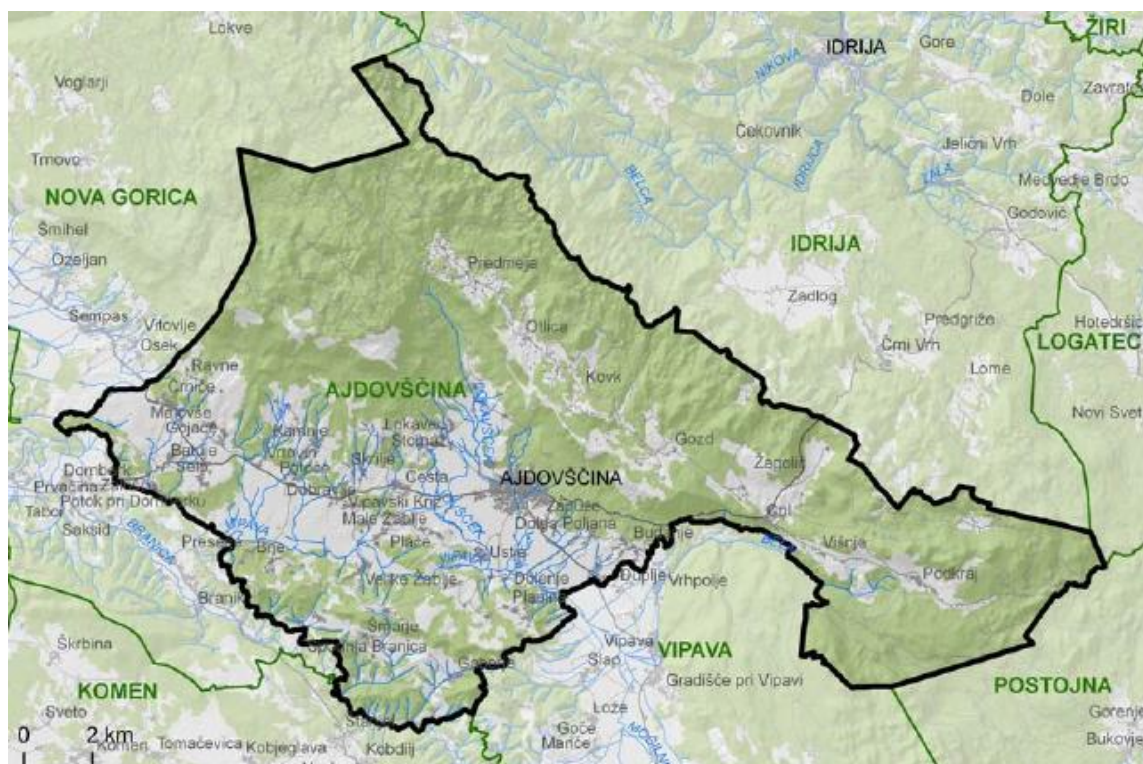
Legenda okrajšav

ARSO	Agencija Republike Slovenije za okolje
CPVO	celovita presoja vplivov na okolje
DPN	državni prostorski načrt
NV	naravna vrednota
EPO	Ekološko pomembno območje
EMS	elektromagnetno sevanje
SAC	Special area of conservation
KD	kulturna dediščina
OP	okoljsko poročilo
ZGS	Zavod za Gozdove Slovenije
ZRSVN	Zavod Republike Slovenije za varstvo narave
ZO	Zavarovana območja
ZON	Zakon o ohranjanju narave
ZVO	Zakon o varstvu okolja

1 UVOD

1.1 Ozadje

Izhodišča za okoljsko poročilo za Spremembe in dopolnitve občinskega prostorskega načrta Ajdovščina 1-2 (SD OPN 1-2) predstavljajo temeljni okvir za izvedbo celovite presoje vplivov na okolje (CPVO), ki je obvezna skladno z ZUreP-3 in ZVO-2. Namen izhodišč je opredeliti ključne okoljske vidike, ki jih je treba upoštevati pri pripravi okoljskega poročila (OP), ter zagotoviti, da se načrtovane prostorske ureditve presojajo celovito, usklajeno in na podlagi strokovnih podlag. SD OPN 1-2 vključuje spremembe namenske rabe prostora, posodobitev prostorskih izvedbenih pogojev ter uskladitve z nadrejenimi prostorskimi akti, zato je potrebno sistematično preveriti njihove možne vplive na naravo, vode, tla, zrak, krajino, kulturno dediščino, zdravje ljudi in podnebne cilje. Izhodišča določajo obseg, metodološki pristop, ključne okoljske teme ter podatkovne vire, ki bodo uporabljeni pri pripravi OP, ter zagotavljajo, da bo presoja izvedena pregledno, strokovno utemeljeno in v podporo sprejemanju prostorskih odločitev, ki prispevajo k trajnostnemu razvoju občine Ajdovščina.



Slika 1: Območje občine Ajdovščina in sosednje občine

1.2 Zakonodajni okvir

Evropski okvir za postopek CPVO predstavljata Direktiva 42/2001 o presoji planov in programov na okolje (SEA Direktiva) in Protokol o strateški presoji vplivov na okolje h Konvenciji o presoji čezmejnih vplivov na okolje, ki sta prenesena v slovenski pravni red – v Zakon o varstvu okolja (ZVO-2) (Uradni list RS, št. 44/22, 18/23 – ZDU-10, 78/23 – ZUNPEOVE, 23/24, 21/25 – ZOPVOOV, 56/25 – PoZ in 11/26 – odl. US). Postopek CPVO je predpisan z ZVO-2 (77.–87. člen) in Zakon o ohranjanju narave (ZON) (Uradni list RS, št. 96/04 – uradno prečiščeno besedilo, 61/06 – Zdru-1, 8/10 – ZSKZ-B, 46/14, 21/18 – ZNOrg, 31/18, 82/20, 3/22 – Zdeb, 105/22 – ZZNŠPP, 18/23 – ZDU-10 in 97/25) (101., 101.a–101.f člen) ter podzakonskimi akti s področja CPVO:

- Uredba o okoljskem poročilu in podrobnejšem postopku celovite presoje vplivov izvedbe planov na okolje (Uradni list RS, št. 73/05 in 44/22 – ZVO-2),

OP za SD OPN 1-2 občine Ajdovščina, izhodišča

- Uredba o posebnih varstvenih območjih (območjih Natura 2000) (Uradni list RS, št. 49/04, 110/04, 59/07, 43/08, 8/12, 33/13, 35/13 – popr., 39/13 – odl. US, 3/14, 21/16 in 47/18),
- Uredba o merilih za ocenjevanje verjetnosti pomembnejših vplivov izvedbe plana, programa, načrta ali drugega splošnega akta in njegovih sprememb na okolje v postopku celovite presoje vplivov na okolje (Uradni list RS, št. 9/09 in 44/22 – ZVO-2) ter
- Pravilnik o presoji sprejemljivosti vplivov izvedbe planov in posegov v naravo na varovana območja (Uradni list RS, št. 130/04, 53/06, 38/10 in 3/11).

Pri izvedbi postopka CPVO se upošteva tudi ZUreP-3 (69. in 78. člen).

V nadaljevanju je podan seznam evropskih in slovenskih okoljskih strateških dokumentov in zakonodaje, ki je lahko relevanten za pripravo OP za SD OPN 1-2.

Tabela 1: Ključni evropski in nacionalni strateški dokumenti in zakonodaja.

Okoljski vidik	Naziv dokumenta/zakona
Biotska raznovrstnost, živalstvo, rastlinstvo	<ul style="list-style-type: none"> • Strategija EU za biotsko raznovrstnost do leta 2030 • Direktiva o habitatih – DIREKTIVA SVETA 92/43/EGS z dne 21. maja 1992 o ohranjanju naravnih habitatov ter prosto živečih živalskih in rastlinskih vrst • Direktiva o pticah – Direktiva 2009/147/ES Evropskega parlamenta in Sveta z dne 30. novembra 2009 o ohranjanju prosto živečih ptic • Predlog UREDBA EVROPSKEGA PARLAMENTA IN SVETA o obnovi narave • Zakon o varstvu okolja (ZVO-2) (Uradni list RS, št. 44/22, 18/23 – ZDU-10 in 78/23 – ZUNPEOVE, 23/24, 21/25 – ZOPVOOV, 56/25 – PoZ in 11/26 – odl. US) • Zakon o ohranjanju narave (ZON) (Uradni list RS, št. 96/04 – uradno prečiščeno besedilo, 61/06 – Zdru-1, 8/10 – ZSKZ-B, 46/14, 21/18 – ZNOrg, 31/18, 82/20, 3/22 – Zdeb, 105/22 – ZZNŠPP, 18/23 – ZDU-10 in 97/25) • Resolucija o Nacionalnem programu varstva okolja za obdobje 2020–2030 (ReNPVO20–30) (Uradni list RS, št. 31/20 in 44/22 – ZVO-2)
Tla	<ul style="list-style-type: none"> • Strategija EU za tla do leta 2030 • Nacionalni program varstva okolja za obdobje 2020–2030 (ReNPVO20–30) • Zakon o varstvu okolja (ZVO-2) (Uradni list RS, št. 44/22, 18/23 – ZDU-10 in 78/23 – ZUNPEOVE, 23/24, 21/25 – ZOPVOOV, 56/25 – PoZ in 11/26 – odl. US) • Zakon o kmetijskih zemljiščih (Uradni list RS, št. 71/11 – uradno prečiščeno besedilo, 58/12, 27/16, 27/17 – Zkme-1D, 79/17, 44/22, 78/23 – ZUNPEOVE in) 100/25). • Zakon o gozdovih (ZG) (Uradni list RS, št. 30/93, 56/99 – ZON, 67/02, 110/02 – ZGO-1, 115/06 – ORZG40, 110/07, 106/10, 63/13, 101/13 – ZdavNepr, 17/14, 22/14 – odl. US, 24/15, 9/16 – ZGGLRS, 77/16, 78/23 – ZUNPEOVE in) 85/25).
Voda	<ul style="list-style-type: none"> • Vodna direktiva – Direktiva Evropskega parlamenta in Sveta 2000/60/ES z dne 23. oktobra 2000 o določitvi okvira za ukrepe Skupnosti na področju vodne politike • Zakon o vodah (ZV-1) (Uradni list RS, št. 67/02, 2/04 – ZzdrI-A, 41/04 – ZVO-1, 57/08, 57/12, 100/13, 40/14, 56/15, 65/20, 35/23 – odl. US in 78/23 – ZUNPEOVE in 52/24 odl.US) • Uredba o načrtih upravljanja voda na vodnih območjih Donave in Jadranskega morja (Uredba o NUV) (Uradni list RS, št. 67/16 in 107/23) • Resolucija o Nacionalnem programu varstva okolja za obdobje 2020–2030 (ReNPVO20–30) (Uradni list RS, št. 31/20 in 44/22 – ZVO-2) • Direktiva 2007/60/ES Evropskega parlamenta in Sveta z dne 23. oktobra 2007 o oceni in obvladovanju poplavne ogroženosti • Načrt zmanjševanja poplavne ogroženosti 2022–2027 (NZPO SI II) • Uredba o pogojih in omejitvah za poseganje v prostor ter za izvajanje dejavnosti na območjih, ogroženih zaradi poplav in z njimi povezane erozije celinskih voda in morja (Uradni list RS, št. 34/25) • Načrt upravljanja voda na vodnem območju Donave za obdobje 2023–2027

OP za SD OPN 1-2 občine Ajdovščina, izhodišča

Okoljski vidik	Naziv dokumenta/zakona
Zrak	<ul style="list-style-type: none"> • Direktiva (EU) 2016/2284 Evropskega parlamenta in Sveta z dne 14. decembra 2016 o zmanjšanju nacionalnih emisij za nekatera onesnaževala zraka, spremembi Direktive 2003/35/ES in razveljavitvi Direktive 2001/81/ES • Uredba o nacionalnih zgornjih mejah emisij onesnaževal zunanjega zraka (Uradni list RS, št. 48/18 44/22 – ZVO-2 in 95/24) • Predlog SKLEP SVETA o sprejetju spremembe Protokola o zmanjševanju zakisljevanja, evtrofikacije in prizemnega ozona iz leta 1999 h Konvenciji o onesnaževanju zraka na velike razdalje preko meja iz leta 1979 • Resolucija o Nacionalnem programu varstva okolja za obdobje 2020–2030 (Uradni list RS, št. 31/20 in 44/22 – ZVO-2)
Podnebni dejavniki	<ul style="list-style-type: none"> • Pariški sporazum – Zakon o ratifikaciji Pariškega sporazuma (MSP) (Uradni list RS – Mednarodne pogodbe, št. 16/16 in 6/17 – popr.) • Uredba (EU) 2021/1119 Evropskega parlamenta in Sveta z dne 30. junija 2021 o vzpostavitvi okvira za doseganje podnebne nevtralnosti in spremembi uredb (ES) št. 401/2009 in (EU) 2018/1999 (evropska podnebna pravila) • Resolucija o Dolgoročni podnebni strategiji Slovenije do leta 2050 (ReDPS50) (Uradni list RS, št. 119/21 in 44/22 – ZVO-2) • Celoviti nacionalni energetske in podnebni načrt (NEPN) do leta 2030 s pogledom do 2040 • Resolucija o Nacionalnem programu varstva okolja za obdobje 2020–2030 (ReNPVO20–30) (Uradni list RS, št. 31/20 in 44/22 – ZVO-2)
Kulturna dediščina	<ul style="list-style-type: none"> • Konvencija o varstvu svetovne kulturne in naravne dediščine • Zakon o varstvu kulturne dediščine (Uradni list RS, št. 16/08, 123/08, 8/11 – ORZVKD39, 90/12, 111/13, 32/16, 21/18 – ZNOrg in 78/23 – ZUNPEOVE) • Zakon o ratifikaciji Evropske konvencije o varstvu arheološke dediščine (spremenjene) (MEKVAD) (Uradni list RS – Mednarodne pogodbe, št. 7/99) • Pravilnik o seznamih zvrsti dediščine (Uradni list RS, št. 102/10) • Pravilnik o registru kulturne dediščine (Uradni list RS, št. 66/09)
Krajina	<ul style="list-style-type: none"> • Zakon o ratifikaciji Evropske konvencije o krajini (MEKK) (Uradni list RS – Mednarodne pogodbe, št. 19/03) • Resolucija o Nacionalnem programu varstva okolja za obdobje 2020–2030 (ReNPVO20–30) (Uradni list RS, št. 31/20 in 44/22 – ZVO-2) • Zakon o kmetijskih zemljiščih (ZKZ) (Uradni list RS, št. 71/11 – uradno prečiščeno besedilo, 58/12, 27/16, 27/17 – Zkme-1D, 79/17, 44/22, 78/23 – ZUNPEOVE in 100/25)
Prebivalstvo in zdravje ljudi	<ul style="list-style-type: none"> • Zdravje 2020, Temeljna evropska izhodišča za vsevladno in vsedružbeno akcijo (Zdravje 2020), (SZO, 2014) • Deklaracija šeste ministrske konference o okolju in zdravju • Resolucija o Nacionalnem programu varstva okolja za obdobje 2020–2030 (ReNPVO20–30) (Uradni list RS, št. 31/20 in 44/22 – ZVO-2) • Direktiva Sveta 2009/71/Euratom z dne 25. junija 2009 o vzpostavitvi okvira Skupnosti za jedrsko varnost jedrskih objektov • Zakon o varstvu pred ionizirajočimi sevanji in jedrski varnosti (ZVISJV-1) (Uradni list RS, št. 76/17, 26/19, 172/21 in 18/23 – ZDU-10) <ul style="list-style-type: none"> • Direktiva (EU) 2020/2184 Evropskega parlamenta in Sveta z dne 16. decembra 2020 o kakovosti vode, namenjene za prehrano ljudi (prenovitev) • Uredba (EU) 2022/123 Evropskega parlamenta in Sveta z dne 25. januarja 2022 o okrepljeni vlogi Evropske agencije za zdravila pri pripravljenosti na krize in kriznem upravljanju na področju zdravil in medicinskih pripomočkov

	<ul style="list-style-type: none"> • Direktiva o kopalnih vodah – UREDBA EVROPSKEGA PARLAMENTA IN SVETA (ES) št. 336/2006 z dne 15. februarja 2006 o izvajanju Mednarodnega kodeksa za varno upravljanje ladij v Skupnosti in razveljavitvi Uredbe Sveta (ES) št. 3051/95 • Uredba o upravljanju kakovosti kopalnih voda (Uradni list RS, št. 25/08 44/22 – ZVO-2 in 42/25) • Uredba o odpadkih (Uradni list RS, št. 37/15, 69/15, 129/20, 44/22 – ZVO-2, 77/22, 113/23 in 13/25) • Zakon o vodah (ZV-1) (Uradni list RS, št. 67/02, 2/04 – ZzdrI-A, 41/04 – ZVO-1, 57/08, 57/12, 100/13, 40/14, 56/15, 65/20, 35/23 – odl. US, 78/23 – ZUNPEOVE in 52/24 – odl. US) • Uredba o odvajanju in čiščenju komunalne odpadne vode (Uradni list RS, št. 98/15, 76/17, 81/19, 194/21, 44/22 – ZVO-2, 21/25 – ZOPVOOV in 113/25) • Uredba o emisiji snovi in toplote pri odvajanju odpadnih voda v vode in javno kanalizacijo (Uradni list RS, št. 64/12, 64/14, 98/15, 44/22 – ZVO-2, 75/22 in 157/22) • ODBORU IN ODBORU REGIJ Evropski podnebni pakt • Resolucija o nacionalnem programu o prehrani in telesni dejavnosti za zdravje 2015–2025 (ReNPPTDZ) (Uradni list RS, št. 58/15)
<p>Nevarnost nastanka naravne ali druge nesreče</p>	<ul style="list-style-type: none"> • Zakon o varstvu pred naravnimi in drugimi nesrečami (ZVNDN) (Uradni list RS, št. 51/06 – uradno prečiščeno besedilo, 97/10, 21/18 – ZNOrg, 117/22 in 57/25) • Direktiva 2007/60/ES Evropskega parlamenta in Sveta z dne 23. oktobra 2007 o oceni in obvladovanju poplavne ogroženosti • Zakon o vodah (ZV-1) (Uradni list RS, št. 67/02, 2/04 – ZzdrI-A, 41/04 – ZVO-1, 57/08, 57/12, 100/13, 40/14, 56/15, 65/20, 35/23 – odl. US, 78/23 – ZUNPEOVE in 52/24 – odl. US) • Zakon o varstvu pred požarom (ZVPoz) (Uradni list RS, št. 3/07 – uradno prečiščeno besedilo, 9/11, 83/12, 61/17 – GZ, 189/20 – ZFRO in 43/22) • SEVESO III direktiva – DIREKTIVA 2012/18/EU EVROPSKEGA PARLAMENTA IN SVETA z dne 4. julija 2012 o obvladovanju nevarnosti večjih nesreč, v katere so vključene nevarne snovi, ki spreminja in nato razveljavlja Direktivo Sveta 96/82/ES • Uredba o preprečevanju večjih nesreč in zmanjševanju njihovih posledic (Uradni list RS, št. 22/16, 44/22 – ZVO-2 in 50/23) • Uredba o merilih za določitev najmanjše razdalje med obratom in območji, kjer se zadržuje večje število ljudi, ter infrastrukturo (Uradni list RS, št. 34/08 in 44/22 – ZVO-2)

2 VAROVALNI REŽIMI

Prostor občine Ajdovščina zaznamujejo tudi nekateri varstveni režimi, ki predstavljajo na eni strani omejitve za razvoj določenih dejavnosti, po drugi strani pa priložnost za sonaravni razvoj občine. Pri predlogih za prilagoditev prostorskih aktov varstvenim režimom in omejitvam v prostoru se je pri sprejemanju prostorskih aktov potrebno držati sektorskih predpisov na način, da se ne posega predvsem v varovana območja posameznih varstvenih režimov, oziroma tako, da so posegi skladni z le-temi.

Na območju občine Ajdovščina se nahajajo z odlokom zavarovana območja, ter ostala območja registrirane kulturne dediščine, ki skupaj predstavljajo približno 575,1 ha oziroma 2,3 % površine celotne občine. Območja ohranjanja narave skupaj pokrivajo 81,5 % območja občine. Največ je ekološko pomembnih območij (19.980,6 ha) ter območij Nature 2000 (18.730,0 ha). Območja Nature 2000 se pojavljajo znotraj ekološko pomembnih območij. Na območju občine je evidentiranih 26 širših območij naravnih vrednot, od tega je 16 območij naravnih vrednot državnega pomena, ter 185 jam in 35 točkovnih naravnih vrednot., ki so eden izmed ukrepov varstva narave, ločimo na ožja in širša zavarovana območja. V občini Ajdovščina je 13 zavarovanih območij narave in 9 naravnih spomenikov.

Na območju občine Ajdovščina se nahaja več vodovarstvenih območij, največ je območij pod III. Varstvenim režimom (6,1 % občine), sledijo območja pod II. Varstvenim režimom (1,4 % občine), manjši delež pa je še pod IV. In I. varstvenim režimom. Skupaj vodovarstvena območja pokrivajo 7,7 % občine. Na območju občine je najboljše območje poplav ob reki Vipavi. Razredi velike poplavne nevarnosti se nahajajo na Ajdovskem polju in pri Batujah. Manjše območje poplavne nevarnosti je še na vzhodu občine, ob reki Beli. Karta razredov poplavne nevarnosti je narejena na 101,7 ha površin. Od tega je 9,5 ha površin velike poplavne nevarnosti, 58,1 ha srednje poplavne nevarnosti, 19,4 ha majhne poplavne nevarnosti in 14,8 ha preostale poplavne nevarnosti.

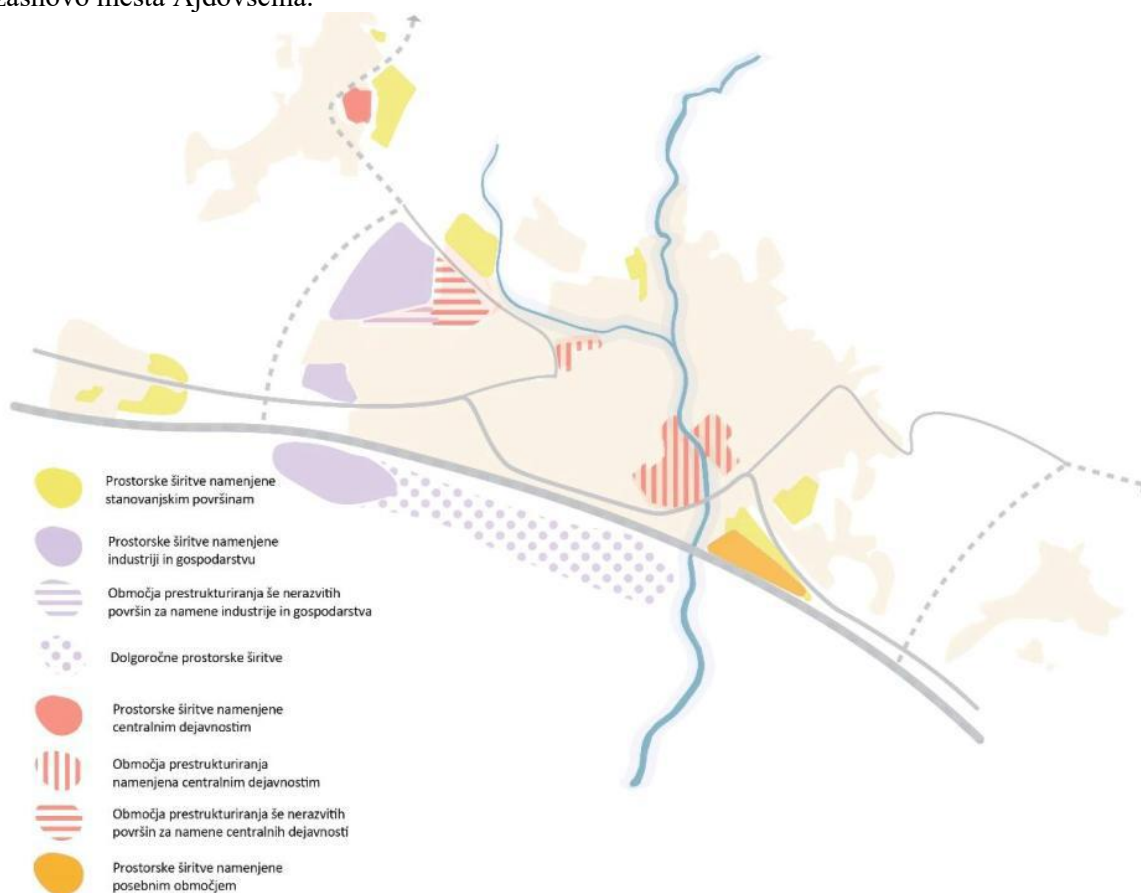
Za erozijska območja v občini Ajdovščina veljajo običajni erozijski ukrepi in zahtevni zaščitni ukrepi. Plazovitih območij ni evidentiranih. Zaradi zanemarljive možnosti pojavljanja plazov je osrednji del Vipavske doline stabilen, bolj pa so ogroženi predeli južno in severno od doline, kjer se pojavlja velika in zelo velika verjetnost pojavljanja plazov.

3 OPIS RAZVOJNIH TEŽENJ (POBUD)

Razvojne težnje, ki so podlaga za pripravo SD OPN 1-2, izhajajo iz potreb lokalne skupnosti, strateških dokumentov občine ter strokovnih podlag, pripravljenih v okviru posodobitve prostorskega načrtovanja. Po sprejemu OPN leta 2022 se v prostoru kažejo nove potrebe po širitvah stanovanjskih območij, razvoju gospodarskih dejavnosti, izboljšanju dostopnosti do javnih funkcij ter krepitvi kakovosti bivanja. Pobude, ki jih je občina prejela od prebivalcev, gospodarstva in drugih deležnikov, se prepletajo z ugotovitvami urbanistične zasnove (UZ) mesta Ajdovščina ter strokovnih podlag za poselitev, krajino in gospodarsko javno infrastrukturo. Razvojne težnje tako odražajo tako individualne pobude kot tudi širše strateške usmeritve občine, ki stremi k uravnoteženemu razvoju naselij, učinkoviti rabi prostora, izboljšanju komunalne opremljenosti ter zagotavljanju prostorskih pogojev za gospodarski in družbeni razvoj. V tem poglavju so povzete ključne pobude in prostorske potrebe, ki jih je treba preveriti, ovrednotiti in uskladiti v okviru SD OPN 1-2.

3.1 Spremembe namenske rabe prostora na podlagi razvojnih teženj

Spremembe in dopolnitve namenske rabe prostora in PIP na podlagi izdelane Urbanistične zasnove mesta Ajdovščina predstavljajo predvsem širitve za potrebe gospodarstva, družbenih dejavnosti in bivanja. Pri tem gre tudi za implementacijo individualnih pobud oz. sprememb, ki so skladne z izdelano Urbanistično zasnovo mesta Ajdovščina.



Slika 1: Koncept prostorskih širitev in prestrukturiranja (Locus, 2025)

3.2 Načrtovanje občine na območju državnega prostorskega izvedbenega akta

Občina načrtuje pripravo SD OPN 1-2 na območju državnega lokacijskega načrta za Primorski krak avtoceste na odseku hitre ceste Vipava-Selo (Uredba o lokacijskem načrtu za Primorski krak avtoceste na odseku hitre ceste Vipava-Selo; Uradni list RS, št. 46/96 in 106/06; v nadaljevanju: DPN), skladno z 89. členom ZureP-3.

V območju državnega prostorskega izvedbenega akta lahko občina pripravi občinski prostorski izvedbeni akt, če s tem nista onemogočeni izvedba in uporaba prostorskih ureditev, načrtovanih v državnih prostorskih izvedbenih aktih, in če s tem soglašata vlada. Soglasje vlade ne šteje za mnenje nosilca urejanja prostora k osnutku oziroma predlogu občinskega prostorskega izvedbenega akta niti za mnenje za sprejetje takega akta.

3.3 Uskladitev z nadrejenim prostorskim aktom

Potrebna je uskladitev stavbnega zemljišča na območju DPN za sanacijo plazu Slano Blato na zemljiščih s par. št. 135/1, 135/2, 135/3 in 135/4, vse k. o. Lokavec, skladno s sprejetim Sklepom o sprejemu stališč do pripomb javnosti k dopolnjenemu osnutku SD OPN 1-1).

4 STROKOVNE PODLAGE

Priprava OP za SD OPN 1-2 temelji tudi na naboru aktualnih strokovnih podlag, ki celovito obravnavajo ključne prostorske, okoljske in razvojne vidike občine Ajdovščina. Med najpomembnejše sodijo UZ za mesto Ajdovščina, Strokovna podlaga za urejanje krajine, Strokovne podlage za usmerjanje poselitve ter Strokovna podlaga za opremljanje z gospodarsko javno infrastrukturo. Te podlage predstavljajo temeljni analitični okvir, saj opredeljujejo razvojne potencialne, omejitve, prostorske kakovosti, infrastrukturne potrebe in krajinske značilnosti, ki so ključne za razumevanje vplivov načrtovanih prostorskih ureditev. Njihova uporaba omogoča, da se presoja vplivov plana na okolje izvede strokovno utemeljeno, prostorsko natančno in v skladu z dejanskim stanjem v prostoru. Strokovne podlage tako zagotavljajo, da bo OP temeljilo na preverljivih podatkih, celovitih analizah ter usklajenih razvojnih in varstvenih izhodiščih, kar je nujno za kakovostno vrednotenje vplivov SD OPN 1-2 na naravo, okolje, krajino in zdravje ljudi. V nadaljevanju na kratko povzemamo omenjene SP, ki jih je izdelalo podjetje Locus.

Urbanistična zasnova za mesto Ajdovščina

Predmetna strokovna podlaga je izdelana na način, da s celovito obravnavo vseh razvojno pomembnih vidikov prostora, podkrepjenih s kazalniki, usmerja nadaljnji razvoj ter predstavlja osnovo za urbanistično urejanje in izvedbeno regulacijo. V urbanistični zasnovi so opredeljena naslednja vsebinska področja z grafičnimi prilogami:

- metodologija, strokovna izhodišča, ugotovitve PPR, zgodovina naselij, urbani razvoj in demografija,
- vizija razvoja naselij,
- vloga in položaj v širšem prostoru,
- osnovna struktura naselja,
- namenska raba prostora in načini urejanja,
- urbanistično in arhitekturno oblikovanje naselja,
- zeleni sistem,
- mobilnosti sistem,
- omrežje javnih površin,
- ostala gospodarska javna infrastruktura (vključujoč poglavja o oskrbi z vodo, odvajanju in čiščenju odpadne vode ter upravljanju z odpadki in energetska infrastruktura),
- omejitve na območju urbanistične zasnove,
- površine za notranji urbani razvoj.

Strokovna podlaga za urejanje krajine za občino Ajdovščina

Krajinska zasnova je izdelana na osnovi opravljenih analiz in vrednotenj, ki izhajajo predvsem in varstva in ohranjanja kulturne krajine, naravnih kakovosti in prepoznavnih značilnosti prostora. V proces izdelave strokovne podlage je bila vključena tudi javnost, in sicer na štirih javnih posvetih. Z namenom prikazati, opredeliti prvine in območja, ki so najbolj kakovostna, prepoznavna in tipična v obravnavanem prostoru, je bila izdelana vrednostna analiza. Na območju občine so bile določene 4 krajinske enote (Območje Gore in Hrušica, Pobočja pod Trnovskim gozdom, Vipavska dolina, Vipavski griči) s pomembnejšimi posebnimi enotami, za katere je opisan koncept urejanja z usmeritvami za načrtovanje ter podane usmeritve za posamezno krajinsko enoto, kar predstavlja bistveno vsebino za implementacijo v SD OPN 1-2.

Strokovne podlage za usmerjanje poselitve

- analiza zgodovinskega razvoja poselitve,
- analiza stanja dejanske rabe stavb in prostora ter analiza funkcij,
- analiza namenske rabe prostora in prostorskih rezerv,
- analiza pravnih režimov in omejitev v prostoru,
- arhitekturno in urbanistično urejanje poselitve,
- predlog urejanja prostora.

Strokovne podlage za poselitev so pripravljene za potrebe utemeljevanj širitev in razvoja posameznih naselij. Predstavljajo izhodišče za določitev ureditvenih območij naselij (UON) in območij za dolgoročni razvoj naselij (ODRN). Ključni cilji teh podlag so analizirati stanje, trende in možnosti ter ugotoviti

potenciale in potrebe naselja. Vrednotenje obstoječe poselitve je bilo opravljeno kot analiza stanja na terenu in nato interpretirana kabineto s pomočjo predhodnih analiz. Poudarek je predvsem na konceptualnem grafičnem prikazovanju temeljnih omejitev in kvalitet v prostoru, ki lahko vplivajo na bodoči razvoj naselij. Na podlagi predhodnih analiz se je tako pripravil koncept razvoja poselitve.

Strokovna podlaga obsega analizo posameznih naselij z naslednjimi vsebinami:

Na podlagi predhodnih analiz so bila določena ureditvena območja naselij, območja posamične poselitve in druga ureditvena območja, ter območja kjer se predvidi urejanje z urbanistično zasnovo (t.j. mesto Ajdovščina, ter naselja Col, Selo, Batuje, Gojače in Malovše).

Strokovna podlaga za opremljanje z gospodarsko javno infrastrukturo

Predmetna strokovna podlaga obsega analizo stanja komunalne opreme in analizo opremljenosti stavbnih zemljišč s komunalno opremo. Prepoznana in določena so območja opremljanja, glede na obstoječo in predvideno oz. načrtovano komunalno opremo, pri tem pa so upoštevana tudi določila o opremljanju iz Operativnih programov o oskrbi s pitno vodo (državni, lokalni) in operativnih programov odvajanja in čiščenja komunalne odpadne vode (državni, lokalni). V strokovni podlagi so za posamezno vrsto komunalne opreme ocenjene pozidane in nepozidane površine, ki so ali jih bo v prihodnje še potrebno opremiti. Na podlagi ocenjenih faktorjev porabe so v strokovni podlagi dodatno izračunane obremenitve po vrsti komunalne infrastrukture, ki jih generira obstoječa poselitve ter obremenitve, ki jih bo načrtovani razvoj še povzročil.

5 VSEBINJENJE

Namen

Poglavje *Vsebinjenje* določa obseg, globino in tematska področja presoje vplivov na okolje, ki bodo obravnavana v OP za SD OPN 1-2. Namen poglavja je opredeliti ključne okoljske teme, ki so glede na značilnosti prostora občine Ajdovščina in glede na predlagane prostorske ureditve lahko izpostavljene pomembnim vplivom. Vsebinjenje temelji na določbah ZVO-2, ZUreP-3 ter na strokovnih podlagah, ki opredeljujejo stanje prostora, razvojne potrebe in omejitve. Ker vse pobude in prostorske ureditve, ki bodo predmet SD OPN 1-2, v tem trenutku še niso znane oziroma se lahko v nadaljnjih fazah postopka dopolnijo, se lahko tudi nabor presojanih okoljskih tem, ustrezno prilagodi. Obseg presoje se bo tako sprti usklajeval z dejanskimi pobudami, njihovimi značilnostmi in potencialnimi vplivi na okolje. Poglavje *Vsebinjenje* zato predstavlja dinamičen metodološki okvir, ki usmerja pripravo okoljskega poročila in zagotavlja, da bodo okoljski vidiki vključeni sorazmerno, strokovno utemeljeno in skladno s konkretnimi prostorskimi rešitvami SD OPN 1-2.

Cilji

Seznanitev relevantnih deležnikov z:

- okvirno vsebino in namenom priprave SD OPN 1-2,
- strateško pomembnimi prostorskimi ureditvami in kriteriji prostorskega načrtovanja,
- rezultati internega vsebinjenja (scopinga),
- opredeljenimi okoljskimi cilji in kazalci ter
- opredeljenimi merili vrednotenja in metodologijo ugotavljanja in vrednotenja vplivov plana na doseganje okoljskih ciljev.

V okviru vsebinjenja se

- preveri kakšne so obstoječe obremenitve okolja in kako se odražajo v stanju okolja,
- opredeli potencialne pomembne vplive SD OPN 1-2, ki bi lahko povzročili spremembe stanja okolja ter
- preveri ali SD OPN 1-2 ustrezno naslavlja okoljske vsebine.

OP za SD OPN 1-2 občine Ajdovščina, izhodišča

Tabela 2: Vsebinjenje po posameznih dejavnikih okolja ter delih okolja.

	Dejavnik okolja	Del okolja	Ključna vprašanja glede občutljivosti območja	Odgovor DA/NE	Ključna vprašanja glede vpliva	Odgovor DA/NE	Ali je presoja potrebna DA/NE	Obrazložitev
OKOLJE	VODE	Površinske vode	Ali se na območju plana pojavljajo vodotoki, stoječe vode ali morje?	DA	Ali je možen negativen vpliv na kemijsko stanje površinskih vod?	DA	DA	<p>STANJE:</p> <p>Na območju občine Ajdovščina se pojavlja razvita mreža površinskih voda, ki jo sestavljajo reka Vipava kot osrednji vodotok ter številni pritoki, potoki in hudourniki, ki se napajajo iz pobočij Trnovskega gozda, Gore in Hrušice. Prisotna so tudi manjša mokrišča in območja zadrževanja površinskih voda, ki imajo pomembno ekološko in hidrološko funkcijo.</p> <p>Načrtovane prostorske ureditve lahko vplivajo na površinske vode predvsem preko:</p> <ul style="list-style-type: none"> -povečanja pozidanosti, kar lahko spremeni odtok padavinskih voda in vpliva na količino ter dinamiko površinskega odtoka, -posegov v bližino vodotokov, ki lahko vplivajo na obrežno vegetacijo, stabilnost brežin in naravne procese v vodnem ekosistemu, -povečanja količin padavinskih in odpadnih voda, ki jih bo treba ustrezno voditi in obdelati, da se prepreči poslabšanje kakovosti površinskih voda.
					Ali je možna sprememba ekološkega stanja površinskih vod?	DA		
					Ali je možna sprememba morfološkega stanja površinskih vod?	DA		
					Ali je možna sprememba količinskega stanja površinskih vod?	DA		
					Ali obstaja potreba po uveljavitvi izjeme po 4.7 členu Direktive o vodah in 56. členu Zakona o vodah (ZV-1)?	NE		
					Ali je možen vpliv na kopalne vode?	NE		
Podzemne vode	Podzemne vode	Ali je na območju plana podzemna voda ali podtalnica?	DA (podzemna voda) DA (podtalnica)	DA	Ali so možni vplivi na kakovost podzemne vode?	DA	DA	<p>STANJE:</p> <p>Na območju občine Ajdovščina so prisotne pomembne podzemne vode, ki se napajajo iz kraških in flišnih pobočij Trnovskega gozda, Gore in Hrušice ter iz aluvialnih nanosov Vipavske doline. Podtalnica je najizrazitejša v ravninskem delu doline Vipave, kjer se pojavlja v plitvih vodonosnikih, vezanih na prodrnato-peščene sedimente. Na območju občine se nahajajo tudi varovana vodna telesa in vodovarstvena območja, ki so namenjena zaščiti virov pitne vode.</p> <p>Načrtovane prostorske ureditve lahko vplivajo na podzemne vode predvsem preko:</p>
					Ali so možne spremembe količin ali nivoja podzemne vode?	NE		
					Ali bi plan lahko imel vpliv na vodni vir?	DA		
		Ali so na območju plana prisotni varovani viri pitne vode?	DA					

OP za SD OPN 1-2 občine Ajdovščina, izhodišča

	Dejavnik okolja	Del okolja	Ključna vprašanja glede občutljivosti območja	Odgovor DA/NE	Ključna vprašanja glede vpliva	Odgovor DA/NE	Ali je presoja potrebna DA/NE	Obrazložitev
		Poplavna in erozijska varnost ter plazljivost in plazovitost na širšem območju	Ali je plan lociran na poplavno in erozijsko ogroženem območju ali plazljivem oz. plazovitem območju?	DA (običajni protierozijski ukrepi)	Ali so možni vplivi na poplavno in erozijsko varnost območja?	DA	DA	<p>-povečanja pozidanosti in utrjenih površin, kar zmanjšuje naravno infiltracijo in lahko spremeni lokalno napajanje podzemnih vodonosnikov,</p> <p>-potencialnega vnosa onesnaževal zaradi novih dejavnosti, prometa ali neustreznega ravnanja z odpadnimi in padavinskimi vodami,</p> <p>-posegov na območjih varovanih vodnih teles, kjer je treba zagotoviti strožje omejitve rabe prostora in tehnične ukrepe za preprečevanje tveganj za vire pitne vode.</p> <p>STANJE: Na območju občine Ajdovščina se pojavljajo različne oblike naravnih geomorfni procesov, med katere sodijo erozija, hudourniški procesi ter pojav plazov in zemeljskih premikov, zlasti na pobočjih Trnovskega gozda, Gore, Hrušice in v območjih flišnih skladov. Del območja občine je opredeljen kot erozijsko občutljiv, na posameznih lokacijah pa so evidentirana tudi plazljiva območja. Poplavna območja se pojavljajo predvsem vzdolž vodotokov, zlasti ob Vipavi in njenih pritokih, kjer je prisotna dinamika visokih voda.</p> <p>Načrtovane prostorske ureditve lahko vplivajo na ta območja predvsem preko:</p> <p>-povečanja pozidanosti in sprememb rabe prostora, ki lahko vplivajo na odtok padavinskih voda in s tem na erozijske procese ali stabilnost pobočij,</p> <p>-posegov na območjih z evidentirano plazljivostjo ali erozijsko občutljivostjo, kjer je treba preveriti geološke in geotehnične pogoje ter zagotoviti ustrezne tehnične ukrepe,</p> <p>-umeščanja infrastrukture, ki lahko zahteva posege v teren, preoblikovanje reliefa ali prečkanje območij z večjo geološko ranljivostjo.</p>
				DA (poplave)	Ali so območja v okviru plana poplavno in erozijsko ogroženi?	DA		
				DA (plazljivost)	Ali je možen vpliv na plazljivost območja?	DA		

OP za SD OPN 1-2 občine Ajdovščina, izhodišča

	Dejavnik okolja	Del okolja	Ključna vprašanja glede občutljivosti območja	Odgovor DA/NE	Ključna vprašanja glede vpliva	Odgovor DA/NE	Ali je presoja potrebna DA/NE	Obrazložitev
	TLA	Kakovost tal in njihova uporaba	Ali bi plan lahko vplival na kakovost tal?	DA	Ali obstaja nevarnost za onesnaženje tal?	DA	DA	<p>STANJE:</p> <p>Na območju občine Ajdovščina so prisotna raznolika tla, ki odražajo prehod med kraškimi, flišnimi in aluvialnimi območji. V Vipavski dolini prevladujejo rodovitna aluvialna tla, pomembna za kmetijsko rabo, medtem ko so na pobočjih Trnovskega gozda, Gore in Hrušice prisotna plitvejša, erozijsko občutljiva tla. Tla v občini so pomemben naravni vir, ki vpliva na kmetijsko proizvodnjo, stabilnost prostora in ekološke funkcije. Na območju plana se pojavljajo tudi trajno varovana kmetijska zemljišča, ki zahtevajo posebno obravnavo.</p> <p>Načrtovane prostorske ureditve lahko vplivajo na tla predvsem preko:</p> <ul style="list-style-type: none"> -spremembe pokrovnosti in rabe tal, zlasti zaradi širitve stanovanjskih območij in gospodarskih con, kar lahko povzroči izgubo rodovitnih ali ekološko pomembnih tal, -posegov, ki lahko vplivajo na kakovost tal, npr. zaradi gradbenih del, povečanja prometa ali potencialnega vnosa onesnaževal, -preoblikovanja terena, ki lahko vpliva na stabilnost tal, njihovo erozijsko občutljivost in sposobnost zadrževanja vode.
			Ali bo plan vplival na pokrovnost in rabo tal?	DA	Ali bo raba tal spremenjena oz. omejena?	DA		

OP za SD OPN 1-2 občine Ajdovščina, izhodišča

	Dejavnik okolja	Del okolja	Ključna vprašanja glede občutljivosti območja	Odgovor DA/NE	Ključna vprašanja glede vpliva	Odgovor DA/NE	Ali je presoja potrebna DA/NE	Obrazložitev
	ZRAK	Kakovost zraka	Ali se na območju plana že pojavlja prekomerna onesnaženost zraka?	DA	Ali so možni vplivi na kakovost zraka?	DA	DA	<p>STANJE:</p> <p>Na območju občine Ajdovščina se prekomerna onesnaženost zraka praviloma ne pojavlja. Kakovost zraka je večinoma dobra, občasno pa lahko prihaja do povišanih koncentracij delcev PM₁₀ in PM_{2,5}, predvsem v zimskem času zaradi individualnih kurišč ter lokalnih prometnih obremenitev. Območje občine ni opredeljeno kot območje s trajno preseženimi mejami kakovosti zraka.</p> <p>Načrtovane prostorske ureditve lahko vplivajo na kakovost zraka predvsem preko:</p> <ul style="list-style-type: none"> -povečanja prometa zaradi širitve stanovanjskih območij in gospodarskih con, -gradbenih del, ki lahko začasno povzročijo emisije prahu in izpustov iz gradbene mehanizacije, -morebitnega povečanja emisij iz novih dejavnosti, zlasti v gospodarskih območjih, kjer je treba zagotoviti skladnost z okoljskimi standardi.
		Toplotno onesnaženje	Ali se na območju plana že pojavlja prekomerne toplotno onesnaženje okolice?	NE	Ali je pričakovati toplotno onesnaževanje okolja?	NE	NE	<p>STANJE:</p> <p>Na območju občine Ajdovščina se prekomerno toplotno onesnaženje okolice ne pojavlja. Območje ni izpostavljeno večjim virom toplote, kot so energetske intenzivni industrijski obrati ali večje prometne koncentracije, ki bi lahko povzročale izrazite toplotne obremenitve. Lokalno povišanje temperatur se lahko pojavlja predvsem v strnjениh naseljih zaradi urbanega toplotnega otoka, vendar v omejenem obsegu.</p> <p>Glede na ugotovljeno stanje in značilnosti pobud SD OPN 1-2 je mogoče zaključiti, da presoja vplivov na toplotno onesnaženje v okviru OP ni potrebna, saj načrtovane ureditve ne predstavljajo tveganja za povečanje toplotnih obremenitev in ne vplivajo na okolje v obsegu, ki bi zahteval dodatno presojo.</p>

OP za SD OPN 1-2 občine Ajdovščina, izhodišča

	Dejavnik okolja	Del okolja	Ključna vprašanja glede občutljivosti območja	Odgovor DA/NE	Ključna vprašanja glede vpliva	Odgovor DA/NE	Ali je presoja potrebna DA/NE	Obrazložitev
		Vonjave	Ali se na območju plana že pojavlja prekomerna onesnaženost okolja z neprijetnimi vonjavami?	NE	Ali je pričakovati neprijetne vonjave?	NE	NE	<p>STANJE:</p> <p>Na območju občine Ajdovščina se prekomerna obremenjenost okolja z neprijetnimi vonjavami praviloma ne pojavlja. Občasni lokalni viri vonjav so lahko povezani z intenzivnejšo kmetijsko dejavnostjo, posameznimi gospodarskimi obrati ali komunalnimi procesi, vendar ti pojavi niso trajni niti ne presegajo običajnih okoljskih obremenitev za tovrstna območja.</p> <p>Glede na ugotovljeno stanje in značilnosti pobud SD OPN 1-2 je mogoče zaključiti, da presoja vplivov na vonjave v okviru OP ni potrebna, saj načrtovane ureditve ne predstavljajo tveganja za nastanek ali povečanje emisij neprijetnih vonjav ter ne vplivajo na obstoječe vire v obsegu, ki bi zahteval presojo kumulativnih vplivov.</p>
	PODNEBJE	Prilagajanje podnebnim spremembam	Ali bodo zaradi plana nastajali TGP?	DA	Ali bodo nastajale količine toplogrednih plinov, ki lahko vplivajo na globalne podnebne spremembe?	DA	DA	<p>STANJE:</p> <p>Občina Ajdovščina se že sooča z vplivi podnebnih sprememb, ki se kažejo predvsem v pogostejših in izrazitejših vremenskih ekstremih, daljših sušnih obdobjih ter višjih temperaturah v poletnem času. Na območju občine ni evidentiranih posebnih virov toplogrednih plinov (TGP),</p>
			Ali bo imel plan vpliv na podnebne spremembe?	DA	Ali bo imel plan vpliv na podnebne spremembe?	DA		

OP za SD OPN 1-2 občine Ajdovščina, izhodišča

	Dejavnik okolja	Del okolja	Ključna vprašanja glede občutljivosti območja	Odgovor DA/NE	Ključna vprašanja glede vpliva	Odgovor DA/NE	Ali je presoja potrebna DA/NE	Obrazložitev
			Ali je plan skladen s cilji NEPT?	NE	Ali bi plan lahko prispeval k zmanjšanju emisij TGP?	NE		<p>ki bi presegali običajne obremenitve za podobna urbana in podeželska območja. Občina ima sprejete strateške dokumente na področju energije in podnebja (npr. SECAP), ki določajo cilje zmanjševanja emisij in prilagajanja podnebnim spremembam.</p> <p>Načrtovane prostorske ureditve lahko vplivajo na emisije TGP in prilagajanje podnebnim spremembam predvsem preko:</p> <ul style="list-style-type: none"> -povečanja prometa in rabe energije, kar lahko povzroči dodatne emisije TGP, zlasti v novih gospodarskih in stanovanjskih območjih, -sprememb rabe prostora, ki lahko vplivajo na sposobnost prostora za zadrževanje ogljika (npr. zmanjšanje zelenih površin, spremembe v kmetijski rabi), -načina načrtovanja novih ureditev, ki lahko bodisi prispevajo k prilagajanju (npr. zelena infrastruktura, učinkovita raba energije) ali povečajo ranljivost prostora. <p>Načrtovane ureditve SD OPN 1-2 bodo morale biti skladne s cilji Nacionalnega energetskega in podnebnega načrta (NEPN), zlasti na področjih:</p> <ul style="list-style-type: none"> -zmanjševanja emisij TGP, -povečanja energetske učinkovitosti, -spodbujanja obnovljivih virov energije, -prilagajanja na podnebne spremembe. <p>Ker vse konkretne pobude SD OPN 1-2 še niso dokončno opredeljene, se bo presoja skladnosti z NEPN ter vplivov na podnebne spremembe prilagajala dejanskemu naboru prostorskih ureditev.</p>

OP za SD OPN 1-2 občine Ajdovščina, izhodišča

	Dejavnik okolja	Del okolja	Ključna vprašanja glede občutljivosti območja	Odgovor DA/NE	Ključna vprašanja glede vpliva	Odgovor DA/NE	Ali je presoja potrebna DA/NE	Obrazložitev
	NARAVNI VIRI	Raba naravnih virov	Ali se na območju plana že pojavlja prekomerna poraba naravnih virov?	NE	Ali je pričakovati porabo naravnih virov?	DA	NE	<p>STANJE:</p> <p>Na območju občine Ajdovščina se ne pojavlja prekomerna poraba naravnih virov. Raba prostora, vode, tal in biomase poteka v okviru običajnih obremenitev za podobna urbana in podeželska območja. Največji pritisk na naravne vire izhaja iz kmetijske rabe, oskrbe s pitno vodo ter rabe prostora za poselitev in gospodarske dejavnosti, vendar ti pritiski trenutno ne presegajo nosilnih zmogljivosti prostora.</p> <p>Glede na ugotovljeno stanje in značilnosti pobud SD OPN 1-2 je mogoče zaključiti, da presoja vplivov na naravne vire v okviru OP ni potrebna, saj načrtovane ureditve ne predstavljajo tveganja za poslabšanje stanja ali izčrpavanje naravnih virov ter ne posegajo v območja, kjer bi bili naravni viri posebej ranljivi.</p>
	ZEMLJIŠČA	Gozdne in kmetijske površine ter stavbna zemljišča	Ali so na območju plana strnjene gozdne površine?	DA	Ali je možen vpliv na stanje gozdov? Ali je možen vpliv na kmetijske površine? Ali je možen vpliv na stavbna zemljišča?	DA	DA	<p>STANJE:</p> <p>Na območju občine Ajdovščina se pojavljajo obsežne in strnjene gozdne površine, zlasti na pobočjih Trnovskega gozda, Gore in Hrušice. V Vipavski dolini prevladujejo kmetijske površine, med katerimi so pomembna tudi trajno varovana kmetijska zemljišča. Stavbna zemljišča so večinoma zgoščena v naseljih Ajdovščina, Vipava in manjših podeželskih naseljih, medtem ko širši prostor ostaja pretežno kmetijsko-gozdat.</p> <p>Načrtovane prostorske ureditve lahko vplivajo na te površine predvsem preko:</p> <ul style="list-style-type: none"> -sprememb rabe prostora, zlasti zaradi širitve stavbnih zemljišč na račun kmetijskih ali gozdnih površin, -posegov v strnjene gozdne površine, ki lahko vplivajo na ekološko povezljivost, habitatne funkcije in krajinsko strukturo, -zmanjšanja obsega kmetijskih zemljišč, kar lahko vpliva na kmetijsko proizvodnjo, ohranjanje rodovitnih tal in krajinsko prepoznavnost.

OP za SD OPN 1-2 občine Ajdovščina, izhodišča

	Dejavnik okolja	Del okolja	Ključna vprašanja glede občutljivosti območja	Odgovor DA/NE	Ključna vprašanja glede vpliva	Odgovor DA/NE	Ali je presoja potrebna DA/NE	Obrazložitev
	KRAJINA	Krajina	Ali so na območju plana prisotni značilni krajinski vzorci, posamezne krajinske prvine in prostorska razmerja?	DA	Ali je možen vpliv na krajino?	DA	DA	<p>STANJE:</p> <p>Na območju občine Ajdovščina so prisotni izraziti in prepoznavni krajinski vzorci, ki izhajajo iz prepleta Vipavske doline, flišnih pobočij, kraških planot ter strnjenih gozdnih masivov Trnovskega gozda, Gore in Hrušice. Krajino oblikujejo tudi značilne kmetijske površine, vinogradi, naselja v dolini ter posamezne krajinske prvine, kot so terase, suhozidi, vodotoki in razgledni robovi planot. Prostorska razmerja med dolino in pobočji ustvarjajo visoko krajinsko prepoznavnost in jasne vizualne osi.</p> <p>Načrtovane prostorske ureditve lahko vplivajo na krajino predvsem preko:</p> <ul style="list-style-type: none"> -sprememb krajinskih vzorcev in prostorskih razmerij, zlasti zaradi širitve stavbnih zemljišč ali posegov v značilne kmetijske in gozdne površine, -povečanja vidne izpostavljenosti novih ureditev, zlasti na odprtih ali dvignjenih legah, kjer lahko posegi vplivajo na prepoznavnost krajine in ključne razglede, -posegov v krajinske prvine, kot so obrežna vegetacija, terase, suhozidi ali robovi gozdnih masivov, kar lahko vpliva na krajinsko identiteto in ekološko povezljivost.
		Vidna izpostavljenost	Ali je območje vidno izpostavljeno?	DA	Ali je možen vpliv na vidno značilnost okolja in vidno percepcijo?	DA	DA	

OP za SD OPN 1-2 občine Ajdovščina, izhodišča

	Dejavnik okolja	Del okolja	Ključna vprašanja glede občutljivosti območja	Odgovor DA/NE	Ključna vprašanja glede vpliva	Odgovor DA/NE	Ali je presoja potrebna DA/NE	Obrazložitev
	BIVALNO OKOLJE		Ali so na območju pobude plana naselja oz. posamezni bivalni objekti?	DA	Ali je možen vpliv na bivalno okolje oz. na kakovost bivanja?	NE	NE	<p>STANJE:</p> <p>Na območju pobud v okviru SD OPN 1-2 se pojavljajo naselja ter posamezni bivalni objekti, značilni za razpršeno poselitev Vipavske doline in njenih pobočij. Bivalno okolje je pretežno podeželskega značaja, z manjšimi strnjjenimi naselji in posameznimi stanovanjskimi objekti izven naselij. Kakovost bivalnega okolja je v veliki meri odvisna od prometnih obremenitev, bližine gospodarskih dejavnosti ter razpoložljivosti zelenih in odprtih površin.</p> <p>Glede na ugotovljeno stanje in značilnosti pobud SD OPN 1-2 je mogoče zaključiti, da posebna presoja vplivov na bivalno okolje v okviru OP ni potrebna, saj načrtovane ureditve ne predstavljajo tveganja za poslabšanje kakovosti bivanja in ne vplivajo na obstoječe stanovanjske strukture v obsegu, ki bi zahteval dodatno presojo.</p>
KULTURNA DEDIŠČINA	NEPREMIČNA KULTURNA DEDIŠČINA	Registrirana nepremična kulturna dediščina	Ali plan tangira evidentirana območja in objekte kulturne dediščine?	DA	Ali je mogoč vpliv na posamezne objekte ali območja (vključno z vplivnimi območji) kulturne dediščine?	DA	DA	<p>STANJE:</p> <p>Na območju pobud SD OPN 1-2 se lahko pojavljajo evidentirana območja in objekti nepremične kulturne dediščine, kot so arheološka najdišča, stavbna dediščina, kulturne krajine ter posamezne zgodovinske strukture. Obseg in vrsta dediščine sta odvisna od lokacije posamezne pobude, pri čemer so v občini Ajdovščina prisotni številni registrirani spomeniki in varovana območja. Območje občine je arheološko bogato, zato obstaja možnost, da se na območjih pobud</p>
		Neregistrirane arheološke ostaline	Ali bi plan lahko ogrozil obstoj oz. ustrezno varovanje neregistriranih arheoloških ostalin?	DA	Ali so na območju umeščanja in načrtovanja novih vsebin izvedene PAR?	NE	DA	

OP za SD OPN 1-2 občine Ajdovščina, izhodišča

	Dejavnik okolja	Del okolja	Ključna vprašanja glede občutljivosti območja	Odgovor DA/NE	Ključna vprašanja glede vpliva	Odgovor DA/NE	Ali je presoja potrebna DA/NE	Obrazložitev
	PREMIČNA KULTURNA DEDIŠČINA		Ali je na območju plana prisotna premična kulturna dediščina?	DA	Ali je mogoč vpliv na premično kulturno dediščino?	NE	NE	<p>nahajajo tudi neregistrirane arheološke ostaline, ki še niso evidentirane v uradnih evidencah. Posegi v tla lahko vplivajo na njihovo ohranjenost, zato je potrebna previdnost pri vseh ureditvah, ki vključujejo zemeljska dela.</p> <p>Premična kulturna dediščina na območju plana praviloma ni stalno prisotna, saj se takšna dediščina običajno hrani v muzejih, zbirkah ali pri zasebnih lastnikih. Možnost najdb premične dediščine obstaja predvsem v okviru arheoloških ostalin, kjer se lahko pojavijo predmeti zgodovinskega ali arheološkega pomena.</p> <p>Načrtovane prostorske ureditve lahko vplivajo na kulturno dediščino predvsem preko:</p> <ul style="list-style-type: none"> -posegov v območja registrirane nepremične dediščine, kjer lahko pride do vplivov na varovane objekte, območja ali njihove varovalne pasove, -zemeljskih del, ki lahko ogrozijo neregistrirane arheološke ostaline ali vodijo do odkritja premične dediščine, -sprememb v prostoru, ki lahko vplivajo na kulturno krajino, njeno prepoznavnost in prostorsko identiteto.
OHRANJANJE NARAVE	RASTLINSTVO, ŽIVALSTVO IN HABITATNI TIPI		Ali je plan lociran tudi v naravno ohranjeno okolje?	DA	Ali je možen vpliv na zavarovane in ogrožene rastlinske in živalske vrste ter habitatne tipe?	DA	DA	<p>STANJE:</p> <p>Na območju občine Ajdovščina so prisotni številni naravno ohranjeni deli krajine, zlasti gozdovi, kraški robovi, suha travišča, hudourniška območja ter obvodni habitati ob Vipavi in njenih pritokih. Ti prostori predstavljajo pomembne habitate za številne rastlinske in živalske vrste ter ohranjene habitatne tipe, značilne za prehod med sredozemskim in alpskim biotskim prostorom. Del pobud SD OPN 1-2 se lahko nahaja v bližini ali znotraj naravno ohranjenih območij.</p> <p>Občina Ajdovščina je delno vključena v omrežje Natura 2000 (posebej območja, povezana s kraškimi habitati, suhim</p>
	VAROVANA OBMOČJA NARAVE		Ali plan tangira območja Natura 2000?	DA	Ali je možen vpliv na celovitost in funkcionalnost Natura 2000 območja?	DA		
			Ali plan tangira tudi zavarovana območja?	DA	Ali je možen vpliv na varstveni režim zavarovanega območja?	DA		

OP za SD OPN 1-2 občine Ajdovščina, izhodišča

	Dejavnik okolja	Del okolja	Ključna vprašanja glede občutljivosti območja	Odgovor DA/NE	Ključna vprašanja glede vpliva	Odgovor DA/NE	Ali je presoja potrebna DA/NE	Obrazložitev
	EKOLOŠKO POMEMBNA OBMOČJA (EPO) IN NARAVNE VREDNOTE (NV)		Ali plan tangira NV in EPO?	DA	Ali je možen vpliv na značilnosti in lastnosti naravnih vrednot in EPO?	DA		traviščem in obvodnimi ekosistemi). Posamezne pobude SD OPN 1-2 lahko tangirajo območja Natura 2000 ali se nahajajo v njihovi neposredni bližini, kar zahteva preverjanje skladnosti z varstvenimi cilji. Načrtovane prostorske ureditve lahko vplivajo na naravo predvsem preko: -sprememb habitatov in krajinskih struktur, zlasti če posegi potekajo v naravno ohranjenih območjih ali v bližini habitatov, pomembnih za Natura 2000, -vplivov na rastlinske in živalske vrste, zlasti zaradi posegov v travišča, gozdne robove, obvodne habitate ali koridorje ekološke povezljivosti, -posegov v območja EPO, NV ali ZO, kjer je treba zagotoviti skladnost z varstvenimi režimi in preprečiti poslabšanje stanja naravnih vrednot.
VARSTVO ČOVEKOVEGA ZDRAVJA ¹	OBREMENITEV HRUPOM S		Ali je območje plana že obremenjeno s hrupom?	DA	Ali je pričakovati povečane emisije hrupa?	DA	DA	STANJE: Na območju občine Ajdovščina se prekomerna obremenjenost s hrupom praviloma ne pojavlja. Glavni viri hrupa so cestni promet, posamezne gospodarske dejavnosti ter občasni dogodki na prostem, ki lahko povzročijo začasno povečanje hrupa. Načrtovane prostorske ureditve lahko vplivajo na obremenitev s hrupom predvsem preko: -povečanja prometa, zlasti v bližini novih stanovanjskih ali gospodarskih območij, -gradbenih del, ki lahko začasno povzročijo višje ravni hrupa, -novih dejavnosti, ki lahko predstavljajo dodatne vire hrupa in morajo biti skladne z mejami, določenimi v Uredbi o mejnih vrednostih kazalcev hrupa v okolju.

¹ Dejavnika okolja "Kakovost zraka" in "škodljivo delovanje voda" sta obravnavana v zgornjem delu preglednice.

OP za SD OPN 1-2 občine Ajdovščina, izhodišča

	Dejavnik okolja	Del okolja	Ključna vprašanja glede občutljivosti območja	Odgovor DA/NE	Ključna vprašanja glede vpliva	Odgovor DA/NE	Ali je presoja potrebna DA/NE	Obrazložitev
	PITNA VODA		Ali so na območju plana prisotni varovani viri pitne vode?	DA	Ali bi plan lahko imel vpliv na vodne vire?	DA	DA	<p>STANJE:</p> <p>Na območju občine Ajdovščina so prisotni varovani viri pitne vode, ki so vključeni v vodovarstvena območja različnih stopenj. Ta območja varujejo podzemne vodonosnike, iz katerih se napaja javni vodovodni sistem. Vodovarstveni režimi določajo omejitve rabe prostora, ravnanja z vodami in posegov v tla, da se prepreči tveganje za onesnaženje virov pitne vode.</p> <p>Načrtovane prostorske ureditve lahko vplivajo na varovane vire pitne vode predvsem preko:</p> <ul style="list-style-type: none"> -posegov na vodovarstvenih območjih, kjer je treba zagotoviti skladnost z varstvenimi režimi in preprečiti tveganje za onesnaženje, -povečanja pozidanosti in rabe prostora, kar lahko vpliva na infiltracijo in kakovost podzemne vode, -novih dejavnosti, ki lahko predstavljajo potencialne vire onesnaženja, zlasti v bližini vodovarstvenih pasov.
	SVETLOBNO ONESNAŽEVANJE		Ali so na območju plana že viri svetlobnega onesnaževanja?	DA	Ali plan lahko prispeva k zvečanju svetlobnega onesnaženja?	DA	DA	<p>STANJE:</p> <p>Na območju občine Ajdovščina so prisotni posamezni viri svetlobnega onesnaževanja, predvsem v okviru naselij, prometne infrastrukture in gospodarskih dejavnosti. Kljub temu območje ni prepoznano kot posebej obremenjeno s svetlobnim onesnaževanjem. Največje obremenitve se pojavljajo v urbaniziranih delih Ajdovščine, medtem ko so podeželska in naravna območja občine razmeroma temna in ohranjena.</p> <p>Načrtovane prostorske ureditve lahko vplivajo na svetlobno onesnaževanje predvsem preko:</p> <ul style="list-style-type: none"> -širitve stavbnih in gospodarskih območij, kjer se lahko pojavijo novi viri umetne razsvetljave, -prometne infrastrukture, ki lahko zahteva dodatno javno razsvetljavo,

OP za SD OPN 1-2 občine Ajdovščina, izhodišča

	Dejavnik okolja	Del okolja	Ključna vprašanja glede občutljivosti območja	Odgovor DA/NE	Ključna vprašanja glede vpliva	Odgovor DA/NE	Ali je presoja potrebna DA/NE	Obrazložitev
								-sprememb v naravno temnih območjih, kjer lahko nova razsvetljava vpliva na habitadne tipe, živalske vrste (zlasti netopirje in žuželke) ter kakovost bivalnega okolja.
	ELEKTROMAGNETNO SEVANJE (EMS)		Ali so na območju plana prisotni viri EMS?	DA	Ali se z izvedbo plana pričakuje nove vire EMS?	DA	DA	<p>STANJE:</p> <p>Na območju občine Ajdovščina so prisotni posamezni viri elektromagnetnega sevanja, ki so značilni za večino poseljenih območij. Med najpogostejšimi viri so elektroenergetska infrastruktura (daljnovodi, transformatorske postaje) ter bazne postaje mobilne telefonije. Ti viri so običajni del tehničnega okolja in praviloma ne povzročajo preseganja mejnih vrednosti, določenih z Uredbo o elektromagnetnem sevanju v naravnem in življenjskem okolju.</p> <p>Načrtovane prostorske ureditve lahko vplivajo na izpostavljenost EMS predvsem preko:</p> <ul style="list-style-type: none"> -umeščanja novih objektov v bližino obstoječih virov EMS, kar lahko zahteva preverjanje skladnosti z mejami izpostavljenosti, -morebitne širitve elektroenergetske ali komunikacijske infrastrukture, ki lahko predstavlja nove vire EMS, -sprememb rabe prostora, ki lahko vplivajo na razdalje med občutljivimi rabi (npr. stanovanji) in viri sevanja.
	ODPADKI IN ODPADNE VODE		Ali je območje plana preobremenjeno z odpadki (vključno z neustreznim odvajanjem odpadnih vod)?	NE	Ali bodo v času izvajanja plana nastajali odpadki / odpadne vode?	DA	DA	<p>STANJE:</p> <p>Na območju občine Ajdovščina ni zaznana preobremenjenost z odpadki ali neustreznim odvajanjem odpadnih vod. Sistem ravnanja z odpadki deluje v okviru občinske gospodarske javne službe, zbiranje in odvoz potekata redno, divja odlagališča pa se pojavljajo le posamično in niso sistemski problem.</p> <p>Odvajanje in čiščenje odpadnih vod je urejeno preko javnega kanalizacijskega sistema in čistilnih naprav (ČN), pri čemer so posamezna manjša naselja še vedno odvisna od malih komunalnih čistilnih</p>

OP za SD OPN 1-2 občine Ajdovščina, izhodišča

	Dejavnik okolja	Del okolja	Ključna vprašanja glede občutljivosti območja	Odgovor DA/NE	Ključna vprašanja glede vpliva	Odgovor DA/NE	Ali je presoja potrebna DA/NE	Obrazložitev
								<p>naprav ali greznic, kar je značilno za podeželska območja. Preobremenjenost čistilnih naprav ali sistemska onesnaženost vodotokov zaradi odpadnih vod ni evidentirana.</p> <p>Načrtovane prostorske ureditve lahko vplivajo na obremenjenost z odpadki in odpadnimi vodami predvsem preko:</p> <ul style="list-style-type: none"> -povečanja količin komunalnih odpadkov, zlasti v novih stanovanjskih in gospodarskih območjih, -povečanja količin odpadnih vod, kar lahko zahteva preverjanje zmogljivosti obstoječih kanalizacijskih sistemov in ČN, -gradbenih del, ki lahko začasno povečajo količine gradbenih odpadkov in zahtevajo ustrezno ravnanje.
	ZELENE POVRŠINE		Ali na območju plana obstajajo vsem dostopne zelene površine za šport in rekreacijo?	DA	Ali bo plan povzročil zmanjševanje zelenih površin?	NE	NE	<p>STANJE:</p> <p>Na območju občine Ajdovščina so prisotne vsem dostopne zelene površine, namenjene športu, rekreaciji in vsakodnevnemu preživljanju prostega časa. Med najpomembnejšimi so urejeni parki, rekreacijske poti ob reki Vipavi, športna igrišča, gozdni robovi ter druge odprte površine v naseljih in njihovi okolici. V podeželskih delih občine so zelene površine še bolj razpršene in naravno ohranjene, kar omogoča širok spekter rekreacijskih dejavnosti.</p> <p>Glede na ugotovljeno stanje in značilnosti pobud SD OPN 1-2 je mogoče zaključiti, da posebna presoja vplivov na zelene površine v okviru OP ni potrebna, saj načrtovane ureditve ne predstavljajo tveganja za zmanjšanje, degradacijo ali funkcionalno okrnitev obstoječih zelenih površin.</p>
	RAZVREDNOTENE IN DEGRADIRANE POVRŠINE		Ali na območju plana obstajajo razvrednotene in degradirane površin?	DA	Ali bo plan povzročil širitev razvrednotenih in degradiranih površin?	NE	NE	<p>STANJE:</p> <p>Na območju občine Ajdovščina se posamezne razvrednotene in degradirane površine pojavljajo, vendar niso obsežne in praviloma niso sistemskega značaja. Najpogostejše gre za:</p>

OP za SD OPN 1-2 občine Ajdovščina, izhodišča

	Dejavnik okolja	Del okolja	Ključna vprašanja glede občutljivosti območja	Odgovor DA/NE	Ključna vprašanja glede vpliva	Odgovor DA/NE	Ali je presoja potrebna DA/NE	Obrazložitev
								<p>-opuščene ali premalo vzdrževane gospodarske objekte, -manjša območja nekdanje industrijske ali obrtne rabe, -lokalna območja zaraščanja ali neurejenih površin v bližini naselij, -posamezna območja z ostanki gradbenih materialov ali neurejenimi zemljišči.</p> <p>Občina sicer nima večjih, strukturno degradiranih območij, kot so obsežne opuščene industrijske cone ali večja območja onesnaženih tal.</p> <p>Glede na ugotovljeno stanje in značilnosti pobud SD OPN 1-2 je mogoče zaključiti, da posebna presoja vplivov na razvrstitev in degradirane površine v okviru OP ni potrebna, saj načrtovane ureditve ne povečujejo tveganja za nastanek novih degradiranih območij in ne vplivajo na obstoječe v obsegu, ki bi zahteval dodatno presojo.</p>

6 OKOLJSKI CILJI PLANA IN KAZALCI STANJA OKOLJA

Poglavje predstavlja temeljni okvir za presojo vplivov načrtovanih ureditev na posamezne sestavine okolja. Okoljski cilji izhajajo iz nacionalnih in evropskih strateških dokumentov, zakonodaje ter varstvenih režimov, ki določajo zeleno stanje okolja in usmerjajo prostorski razvoj v smer trajnostne rabe prostora, ohranjanja naravnih virov ter varstva zdravja ljudi.

Kazalci stanja okolja omogočajo merljivo, pregledno in primerljivo spremljanje vplivov plana na okolje. Z njihovo pomočjo je mogoče oceniti, ali načrtovane prostorske ureditve prispevajo k doseganju okoljskih ciljev ali pa predstavljajo tveganje za poslabšanje stanja. Kazalci se določijo za posamezne okoljske teme (npr. voda, zrak, hrup, narava, krajina, podnebje) in se uporabljajo tako v fazi presoje vplivov kot pri kasnejšem spremljanju izvajanja plana.

Ker vse pobude SD OPN 1-2 v tej fazi še niso dokončno opredeljene, se bodo okoljski cilji in pripadajoči kazalci po potrebi prilagodili glede na končne vsebine plana, njegovo prostorsko razporeditev ter značilnosti posameznih ureditev. S tem bo zagotovljeno, da bodo cilji in kazalci ustrezno odražali dejanske vplive ter omogočali učinkovito spremljanje stanja okolja.

Obseg natančnosti informacij je predstavljen v spodnji tabeli.

Tabela 3: Obseg in natančnost informacij.

Obseg in natančnost informacij	
Prostorske karakteristike zajema podatkov in izdelave študij	Dodatne študije niso potrebne. Podatki se pridobivajo z različnimi metodami, npr. terenski pregled, satelitski posnetki, zračne fotografije, obstoječi prostorski podatkovni sloji, statistični podatki po občinah ali upravnih enotah. Podatki morajo biti zanesljivi in natančni, da omogočajo kredibilno izdelavo analiz, kart in študij, vključno z oceno vplivov na okolje.
Časovne karakteristike zajema podatkov in izdelave študij	Podatki morajo zajemati relevantno časovno obdobje, ki ustreza določenim ciljem. To vključuje trenutno stanje, zgodovinske podatke za trendne analize in napovedi za prihodnje scenarije.
Natančnost zajema podatkov	Podatki morajo biti geografsko natančni, kar pomeni pravilno lociranje elementov na zemljevidu (npr. vodotoki, gozdovi, kulturna dediščina). Za različne vrste podatkov so primerne različne prostorske ločljivosti, ki se bodo sproti prilagajale.
Vir podatkov	Vir podatkov so: <ul style="list-style-type: none"> - ARSO – kakovost zraka, voda, hrup, podnebje, vodotoki, podzemne vode - SURS – demografski, gospodarski, kmetijski in prostorski statistični podatki - GURS – raba tal, stavbna zemljišča, katastrski podatki, topografske karte - MOPE – varovana območja, zavarovane vrste, naravne vrednote, prostorski akti - Register kulturne dediščine – registrirana in neregistrirana kulturna dediščina, arheološka najdišča
Uporabljene metode ugotavljanja vplivov	
	Pri pripravi OP za SD OP 1-2 se vplivi ugotavljajo z analizo obstoječega stanja (GIS, statistični in prostorski podatki), prostorskim kartiranjem konfliktov med predvideno rabo prostora in okoljsko občutljivimi območji, kvalitativno in kvantitativno oceno vplivov, oceno skladnosti z nadrejenimi strategijami ter upoštevanjem omilitvenih ukrepov za zmanjšanje negativnih vplivov.
KSO	
	KSO v kontekstu OP za SD OPN 1-2 so ključni, ker omogočajo konkretno in merljivo spremljanje vplivov regionalnega prostorskega razvoja. Za vsak kazalec je treba določiti nosilca odgovornosti za zbiranje in obdelavo podatkov, dinamiko spremljanja (npr. letno, vsaki dve leti), način zbiranja in poročanja vrednosti (GIS, statistične tabele, terenske meritve) ter roke poročanja relevantnim deležnikom. Poleg tega je potrebno določiti nosilca

OP za SD OPN 1-2 občine Ajdovščina, izhodišča

	morebitnih stroškov za izvedbo meritev, obdelavo podatkov in pripravo poročil, kar zagotavlja preglednost, izvajalno odgovornost in trajnostno spremljanje stanja okolja.
Presoja alternativ	
	Presoja alternativ ni predvidena. Okoljsko poročilo se bo delalo na osnutek SD OPN 1-2.
Skladnost OCP z nadrejenimi cilji OVE, TGP, ReNPVO20-30, SPRS, NPRS, STRS, NEPN, NPVO, drugo	
	OVE, TGP: ni neposredne povezave SPRS, ReNPVO20-30, ReDPS50, NPRS, STRS, NEPN, Strategija varstva narave in biodiverzitete Slovenije, Evropski strateški akti: – npr. Direktiva o habitatih, Direktiva o varstvu ptic, cilji EU Green Deal: DA
Ključna zakonodaja	
	Glej poglavje 1.2.

Sledi tabela kjer so zbrani vsi OCP, razvidno je tudi na kateri dejavnik in del okolja se nanašajo.

Tabela 4: Zbir okoljskih ciljev plana (OCP)

	Dejavnik okolja	Del oz. vidik okolja	OCP
OKOLJE	VODE	Površinske vode	DOSEGANJE DOBREGA KEMIJSKEGA IN EKOLOŠKEGA STANJA POVRŠINSKIH VODA
		Podzemne vode	DOSEGANJE DOBREGA KEMIJSKEGA IN EKOLOŠKEGA STANJA PODZEMNIH VODA
		Poplavna in erozijska varnost	OHRANJEN PROSTOR ZA POPLAVNE, EROZIJSKE IN PLAZOVNE PROCESE
	TLA	Ekosistemske storitve tal	ZMANJŠANA NETO LETNA RAST POZIDANIH ZEMLJIŠČ ZA 25 % DO LETA 2030 IN S CILJEM NIČELNE RASTI POZIDANIH POVRŠIN OD 2050
	ZRAK	Kakovost zraka	KAKOVOST ZRAKA SKLADNA Z MEJNIMI VREDNOSTMI ONESNAŽEVAL IN POSTOPNO PRIBLIŽEVANJE PRIPOROČILOM SVETOVNE ZDRAVSTVENE ORGANIZACIJE GLEDE RAVNI ONESNAŽEVAL
	PODNEBJE	Prilagajanje podnebnim spremembam	DOSEŽENA MANJŠA IZPOSTAVLJENOST VPLIVOM PODNEBNIH SPREMEMB, OBČUTLJIVOST IN RANLJIVOST TER POVEČANA ODPORNOST IN PRILAGODITVENE SPOSOBNOSTI DRUŽBE
	ZEMLJIŠČA	Kmetijska in gozdna zemljišča	OHRANJANJE IN IZBOLJŠEVANJE PRIDELOVALNEGA POTENCIALA TER POVEČEVANJE OBSEGA KMETIJSKIH ZEMLJIŠČ ZA PRIDELAVO HRANE ZAGOTOVITEV TRAJNOSTNEGA SONARAVNEGA TER VEČNAMENSKEGA GOSPODARJENJA Z GOZDOVI V SKLADU Z NAČELI VARSTVA OKOLJA
KRAJINA	Krajinske značilnosti	OHRANJENO STANJE IZJEMNIH KRAJIN, OBMOČIJ NACIONALNE PREPOZNAVNOSTI TER PREPOZNAVNIH IN TIPOLOŠKIH ZNAČILNOSTI KRAJIN	
KULTURNA DEDIŠČINA	NEPREMIČNA KULTURNA DEDIŠČINA	Registrirana kulturna dediščina	POVEČANJE SPLOŠNEGA DRUŽBENEGA POMENA, KI GA IMA DEDIŠČINA ZA SKUPNOST IN POSAMEZNIKE ZARADI SVOJEGA KULTURNEGA, VZGOJNEGA, RAZVOJNEGA, VERSKEGA, SIMBOLNEGA IN IDENTIFIKACIJSKEGA POTENCIALA

		Neregistrirana arheološka kulturna dediščina	PREPOZNAVANJE ARHEOLOŠKE DEDIŠČINE IN OSTALIN, IZVAJANJE VARSTVENIH UKREPOV TER CELOSTNO OHRANJANJE ARHEOLOŠKE DEDIŠČINE IN OSTALIN
NARAVA	RASTLINSTVO, ŽIVALSTVO IN HT TER VAROVANA OBMOČJA	Biotska raznovrstnost	OHRANJANJE UGODNEGA STANJA DOMORODNIH PROSTO ŽIVEČIH VRST
		Naravne vrednote (NV)	DOLGOROČNA OHRANITEV NV TAKO, DA SE NJIHOVE VREDNOSTNE LASTNOSTI ČIM MANJ SPREMINJAJO
		Natura 2000 in zavarovana območja (Natura 2000 in ZO)	OHRANITEV ALI DOSEGANJE UGODNEGA STANJA RASTLINSKIH IN ŽIVALSKIH VRST TER HT, ZA KATERE JE NATURA 2000 OBMOČJE OZ. ZAVAROVANO OBMOČJE DOLOČENO
		Ekološko pomembna območja (EPO)	OHRANJANJE NARAVNE RAZŠIRJENOSTI HT TER HABITATOV RASTLINSKIH ALI ŽIVALSKIH VRST, NJIHOVE KVALITETE TER ZAGOTAVLJANJE POVEZANOSTI HABITATOV POPULACIJ IN OMOGOČANJE PONOVNE POVEZANOSTI, ČE BI BILA TA Z NAČRTOVANIMI POSEGI PREKINJENA
VAROVANJE ZDRAVJA LJUDI	HRUP	Obremenitve s hrupom	ZMANJŠANO ŠT. PREBIVALCEV, KI SO ČEZMERNO OBREMENJENI S HRUPOM
	VODA	Ustreznost pitne vode	ZAGOTOVLJENA OSKRBA PREBIVALCEV S SKLADNO IN ZDRAVSTVENO USTREZNO PITNO VODO V ZADOSTNIH KOLIČINAH
	EMS	Obvladovanje obremenitev zaradi EMS	IZBOLJŠANO OBVLADOVANJE OBREMENITEV ZARADI VIROV ELEKTROMAGNETNEGA POLJA IN SVETLOBNEGA ONESNAŽEVANJA
	SVETLOBNO ONESNAŽENJE	Obvladovanje obremenitev zaradi svetlobnega onesnaženja	
	ODPADKI	Ravnanje z odpadki in odpadno vodo	USTREZNA UREJENOST RAVNANJA Z ODPADKI IN ODVAJANJA ODPADNIH VODA

6.1 Vode

6.1.1 Površinske vode

Načrtovane prostorske ureditve lahko vplivajo na površinske vode predvsem preko:

- povečanja pozidanosti, kar lahko spremeni odtok padavinskih voda in vpliva na količino ter dinamiko površinskega odtoka,
- posegov v bližino vodotokov, ki lahko vplivajo na obrežno vegetacijo, stabilnost brežin in naravne procese v vodnem ekosistemu,
- povečanja količin padavinskih in odpadnih voda, ki jih bo treba ustrezno voditi in obdelati, da se prepreči poslabšanje kakovosti površinskih voda.

Glede na obseg možnih vplivov se je določil OCP s katerim se želi varovati vodotoke na območju občine.

Tabela 5: Vode, Površinske vode; OCP in KSO

OCP	KSO
DOSEGANJE DOBREGA KEMIJSKEGA IN EKOLOŠKEGA STANJA POVRŠINSKIH VODA	Ekološko stanje površinskih vodotokov ter vrednosti parametrov njihovega kemijskega stanja

V spodnji tabeli podajamo merila vrednotenja za izbrani OCP.

Tabela 6: Vode, Površinske vode; Merila vrednotenja.

Razred učinka	Opredelitev razreda učinka	OCP: DOSEGANJE DOBREGA KEMIJSKEGA IN EKOLOŠKEGA STANJA POVRŠINSKIH VODA KSO: -Ekološko stanje površinskih vodotokov ter vrednosti parametrov njihovega kemijskega stanja
A	Ni vpliva oz. pozitiven vpliv	Ekološko stanje vodotokov je dobro ali zelo dobro. Vrednosti fizikalno – kemijskih parametrov so v zakonskih normativih. Vplivov plana na OCP ne bo, oz. bo le ta pozitiven. OCP bo dosežen, vplivi so sprejemljivi.
B	Nebistven vpliv	Ekološko stanje vodotokov je dobro. Vrednosti fizikalno – kemijskih parametrov so v zakonskih normativih. Vplivi plana na OCP bodo nebistveni. OCP bo dosežen, vplivi so sprejemljivi.
C	Nebistven vpliv zaradi izvedbe omilitvenih ukrepov (OU)	Ekološko stanje vodotokov je dobro ali zelo dobro zaradi izvedbe OU. Vrednosti fizikalno – kemijskih parametrov so v zakonskih normativih zaradi izvedbe OU. Na voljo so ustrezni OU. Vplivi plana na OCP bodo nebistveni. OCP bo dosežen, vplivi so sprejemljivi.
D	Bistven vpliv	Ekološko stanje vodotokov je slabo. Vrednosti fizikalno – kemijskih parametrov niso v zakonskih normativih. Na voljo ni ustreznih OU. Vplivi plana na OCP bodo bistveni. OCP ne bo dosežen, vplivi niso sprejemljivi.
E	Uničujoč vpliv	Ekološko stanje vodotokov je zelo slabo. Vrednosti fizikalno – kemijskih parametrov niso v zakonskih normativih. Zaznane so velike prekoračitve mejnih vrednosti. Na voljo ni ustreznih OU. Vplivi plana na OCP bodo uničujoči. OCP ne bo dosežen, vplivi niso sprejemljivi.
X	Ugotavljanje vpliva ni možno	Ugotavljanje vpliva ni možno zaradi pomanjkanja podatkov o predvidenih posegih ali zaradi pomanjkanja podatkov o obstoječem stanju okolja.

6.1.2 Podzemne vode

Načrtovane prostorske ureditve lahko vplivajo na podzemne vode predvsem preko:

- povečanja pozidanosti in utrjenih površin, kar zmanjšuje naravno infiltracijo in lahko spremeni lokalno napajanje podzemnih vodonosnikov,
- potencialnega vnosa onesnaževal zaradi novih dejavnosti, prometa ali neustreznega ravnanja z odpadnimi in padavinskimi vodami,
- posegov na območjih varovanih vodnih teles, kjer je treba zagotoviti strožje omejitve rabe prostora in tehnične ukrepe za preprečevanje tveganj za vire pitne vode.

Glede na obseg možnih vplivov se je določil OCP s katerim se želi varovati podzemne vode na območju občine.

Tabela 7: Vode, Podzemne vode; OCP in KSO

OCP	KSO
DOSEGANJE DOBREGA KEMIJSKEGA IN EKOLOŠKEGA STANJA PODZEMNIH VODA	Ekološko stanje podzemnih voda ter vrednosti parametrov njihovega kemijskega stanja

V spodnji tabeli podajamo merila vrednotenja za izbrani OCP.

Tabela 8: Vode, Podzemne vode; Merila vrednotenja.

Razred učinka	Opredelitev razreda učinka	OCP: DOSEGANJE DOBREGA KEMIJSKEGA IN EKOLOŠKEGA STANJA PODZEMNIH VODA KSO: -Ekološko stanje podzemnih vod ter vrednosti parametrov njihovega kemijskega stanja
A	Ni vpliva oz. pozitiven vpliv	Ekološko stanje podzemnih vod je dobro ali zelo dobro. Vrednosti fizikalno – kemijskih parametrov so v zakonskih normativih. Vplivov plana na OCP ne bo, oz. bo le ta pozitiven. OCP bo dosežen, vplivi so sprejemljivi.
B	Nebistven vpliv	Ekološko stanje podzemnih vod je dobro. Vrednosti fizikalno – kemijskih parametrov so v zakonskih normativih. Vplivi plana na OCP bodo nebistveni. OCP bo dosežen, vplivi so sprejemljivi.
C	Nebistven vpliv zaradi izvedbe omilitvenih ukrepov (OU)	Ekološko stanje podzemnih vod je dobro ali zelo dobro zaradi izvedbe OU. Vrednosti fizikalno – kemijskih parametrov so v zakonskih normativih zaradi izvedbe OU. Na voljo so ustrezni OU. Vplivi plana na OCP bodo nebistveni. OCP bo dosežen, vplivi so sprejemljivi.
D	Bistven vpliv	Ekološko stanje podzemnih vod je slabo. Vrednosti fizikalno – kemijskih parametrov niso v zakonskih normativih. Na voljo ni ustreznih OU. Vplivi plana na OCP bodo bistveni. OCP ne bo dosežen, vplivi niso sprejemljivi.
E	Uničujoč vpliv	Ekološko stanje podzemnih vod je zelo slabo. Vrednosti fizikalno – kemijskih parametrov niso v zakonskih normativih. Zaznane so velike prekoračitve mejnih vrednosti. Na voljo ni ustreznih OU. Vplivi plana na OCP bodo uničujoči. OCP ne bo dosežen, vplivi niso sprejemljivi.
X	Ugotavljanje vpliva ni možno	Ugotavljanje vpliva ni možno zaradi pomanjkanja podatkov o predvidenih posegih ali zaradi pomanjkanja podatkov o obstoječem stanju okolja.

6.1.3 Poplavna in erozijska varnost

Načrtovane prostorske ureditve lahko vplivajo na ta območja predvsem preko:

- povečanja pozidanosti in sprememb rabe prostora, ki lahko vplivajo na odtok padavinskih voda in s tem na erozijske procese ali stabilnost pobočij,
- posegov na območjih z evidentirano plazljivostjo ali erozijsko občutljivostjo, kjer je treba preveriti geološke in geotehnične pogoje ter zagotoviti ustrezne tehnične ukrepe,
- umeščanja infrastrukture, ki lahko zahteva posege v teren, preoblikovanje reliefa ali prečkanje območij z večjo geološko ranljivostjo.

Glede na obseg možnih vplivov se je določil OCP s katerim se želi na območju plana zagotavljati poplavno in erozijsko varnost.

Tabela 9: Vode, Poplavna in erozijska varnost; OCP in KSO

OCP	KSO
OHRANJEN PROSTOR ZA POPLAVNE, EROZIJSKE IN PLAZOVNE PROCESE	Površina ohranjenih in prostih območij za naravno poplavljanje, erozijske procese ter plazove (ha ali % znotraj regije).

V spodnji tabeli podajamo merila vrednotenja za izbrani OCP.

Tabela 10: Vode, Poplavna in erozijska varnost; Merila vrednotenja.

Razred učinka	Opredelitev razreda učinka	OCP: OHRANJEN PROSTOR ZA POPLAVNE, EROZIJSKE IN PLAZOVNE PROCESSE KSO: - Površina ohranjenih in prostih območij za naravno poplavljanje, erozijske procese ter plazove
A	Ni vpliva oz. pozitiven vpliv	OPP ne posega v območja, pomembna za naravno delovanje poplavnih, erozijskih in plazovnih procesov. Plan je sprejemljiv.
B	Nebistven vpliv	Vpliv OPP obstaja, a je prostorsko omejen in ne posega v ključne funkcionalne površine ter nima pomembnejših posledic v smislu poslabšanja poplavne in erozijske varnosti posameznih območij. Plan je sprejemljiv.
C	Nebistven vpliv zaradi izvedbe omilitvenih ukrepov (OU)	Vpliv OPP bi bil pomembnejši, vendar se z načrtovanimi omilitvenimi ukrepi (npr. zeleni pasovi, prepoved gradnje na poplavnih območjih, protierozijski ukrepi) zmanjša na nebistvenega. Plan je sprejemljiv zaradi izvedbe OU.
D	Bistven vpliv	Posegi pomembno omejujejo prostor za naravne procese na regionalni ravni; vplivi niso omiljeni, ostajajo izraziti. Plan ni sprejemljiv.
E	Uničujoč vpliv	Posegi v sklopu OPP trajno zmanjšajo ali onemogočijo naravno delovanje procesov (npr. pozidava večjih poplavnih površin, odstranjevanje stabilizacijskih gozdnih pasov na plazljivih območjih). Zaznam je uničujoč vpliv. Plan ni sprejemljiv.
X	Ugotavljanje vpliva ni možno	Ugotavljanje vpliva ni možno zaradi pomanjkanja podatkov o predvidenih posegih ali zaradi pomanjkanja podatkov o obstoječem stanju okolja.

6.2 Tla

Načrtovane prostorske ureditve lahko vplivajo na tla predvsem preko:

- spremembe pokrovnosti in rabe tal, zlasti zaradi širitve stanovanjskih območij in gospodarskih con, kar lahko povzroči izgubo rodovitnih ali ekološko pomembnih tal,
- posegov, ki lahko vplivajo na kakovost tal, npr. zaradi gradbenih del, povečanja prometa ali potencialnega vnosa onesnaževal,
- preoblikovanja terena, ki lahko vpliva na stabilnost tal, njihovo erozijsko občutljivost in sposobnost zadrževanja vode.

Glede na obseg možnih vplivov, se je določil OCP, s katerim se želi varovati ekosistemske storitve tal na območju občine.

Tabela 11: Tla, Ohranjanje ekosistemskih storitev tal; OCP in KSO

OCP	KSO
ZMANJŠANA NETO LETNA RAST POZIDANIH ZEMLJIŠČ ZA 25 % DO LETA 2030 IN S CILJEM NIČELNE RASTI POZIDANIH POVRŠIN OD 2050 (ReNPVO20–30)	Neto letna rast pozidanih zemljišč.

V spodnji tabeli podajamo merila vrednotenja za izbrani OCP.

Tabela 12: Tla, ohranjanje ekosistemskih storitev tal; Merila vrednotenja.

Razred učinka	Opredelitev razreda učinka	OCP: ZMANJŠANA NETO LETNA RAST POZIDANIH ZEMLJIŠČ ZA 25 % DO LETA 2030 IN S CILJEM NIČELNE RASTI POZIDANIH POVRŠIN OD 2050 KSO: - Neto letna rast pozidanih zemljišč.
A	Ni vpliva oz. pozitiven vpliv	Neto rast pozidanih površin je zmanjšana vsaj za 25 % do 2030 ali je dosežena ničelna rast po 2050. Posegov je minimalno in ne ogrožajo ekosistemskih storitev tal.
B	Nebistven vpliv	Neto rast pozidanih površin je zmanjšana, a manj kot predvidenih 25 % do 2030, ali se ničelna rast po 2050 dosega z manjšimi odstopanji. Vplivi na ekosistemske storitve tal so omejeni. Plan je sprejemljiv.

OP za SD OPN 1-2 občine Ajdovščina, izhodišča

Razred učinka	Oprelitev razreda učinka	OCP: ZMANJŠANA NETO LETNA RAST POZIDANIH ZEMLJIŠČ ZA 25 % DO LETA 2030 IN S CILJEM NIČELNE RASTI POZIDANIH POVRŠIN OD 2050 KSO: - Neto letna rast pozidanih zemljišč.
C	Nebistven vpliv zaradi izvedbe omilitvenih ukrepov (OU)	Neto rast pozidanih zemljišč bi bila večja, vendar se z izvajanjem prostorskih omejitev ali regulativnih ukrepov zmanjša na nebistven vpliv. Plan je sprejemljiv zaradi izvedbe OU.
D	Bistven vpliv	Neto rast pozidanih površin pomembno presega cilj, vpliva na kmetijska in naravna območja, zmanjšuje funkcionalnost ekosistemov ali vodi do fragmentacije prostora. Plan ni sprejemljiv.
E	Uničujoč vpliv	Neto rast pozidanih zemljišč močno presega predvidene cilje, povzroča trajno izgubo kmetijskih in naravnih površin ter pomembno omejuje ekološke funkcije tal. Plan ni sprejemljiv.
X	Ugotavljanje vpliva ni možno	Ugotavljanje vpliva ni možno zaradi pomanjkanja podatkov o predvidenih posegih ali zaradi pomanjkanja podatkov o obstoječem stanju okolja.

6.3 Zrak

Načrtovane prostorske ureditve lahko vplivajo na kakovost zraka predvsem preko:

- povečanja prometa zaradi širitve stanovanjskih območij in gospodarskih con,
- gradbenih del, ki lahko začasno povzročijo emisije prahu in izpustov iz gradbene mehanizacije,
- morebitnega povečanja emisij iz novih dejavnosti, zlasti v gospodarskih območjih, kjer je treba zagotoviti skladnost z okoljskimi standardi.

Glede na obseg možnih vplivov, se je določil OCP, s katerim se želi varovati kakovost zraka na območju občine.

Tabela 13: Zrak, Ohranjanje kakovosti zraka; OCP in KSO

OCP	KSO
KAKOVOST ZRAKA SKLADNA Z MEJNIMI VREDNOSTMI ONESNAŽEVAL IN POSTOPNO PRIBLIŽEVANJE PRIPOROČILOM SVETOVNE ZDRAVSTVENE ORGANIZACIJE GLEDE RAVNI ONESNAŽEVAL (ReNPVO20–30)	- Emisija onesnaževal, - Spremljanje števila malih kurilnih naprav (aplikacija Evidim, dimnikarska podjetja), - Povprečni letni dnevni promet (PDLP).

V spodnji tabeli podajamo merila vrednotenja za izbrani OCP.

Tabela 14: Zrak, ohranjanje kakovosti zraka; Merila vrednotenja.

Razred učinka	Oprelitev razreda učinka	OCP: KAKOVOST ZRAKA SKLADNA Z MEJNIMI VREDNOSTMI ONESNAŽEVAL IN POSTOPNO PRIBLIŽEVANJE PRIPOROČILOM SVETOVNE ZDRAVSTVENE ORGANIZACIJE GLEDE RAVNI ONESNAŽEVAL KSO: - Emisija onesnaževal, - Spremljanje števila malih kurilnih naprav (aplikacija Evidim, dimnikarska podjetja), - Povprečni letni dnevni promet (PDLP).
A	Ni vpliva oz. pozitiven vpliv	Koncentracije onesnaževal so skladne z mejami in se postopno približujejo priporočilom WHO, emisije so pod ciljnim vrednostmi, število malih kurilnih naprav je zmanjšano ali v skladu s cilji, PDLP pa je pod mejo sedanjih vrednosti.
B	Nebistven vpliv	Prihaja do občasnih kratkotrajnih preseganj mejnih vrednosti ali rahlo povišanih emisij. Število kurilnih naprav je nekoliko nad ciljem, PDLP se giblje v okviru sedanjih vrednosti. Plan je sprejemljiv.
C	Nebistven vpliv zaradi izvedbe	Občasna preseganja mejnih vrednosti, večje emisije, povečano število kurilnih naprav ali višji PDLP se zmanjšajo z ukrepi, kot so nadomestitev starih kurilnih

Razred učinka	Opredelevitev razreda učinka	OCP: KAKOVOST ZRAKA SKLADNA Z MEJNIMI VREDNOSTMI ONESNAŽEVAL IN POSTOPNO PRIBLIŽEVANJE PRIPOROČILOM SVETOVNE ZDRAVSTVENE ORGANIZACIJE GLEDE RAVNI ONESNAŽEVAL KSO: - Emisija onesnaževal, - Spremljanje števila malih kurilnih naprav (aplikacija Evidim, dimnikarska podjetja), - Povprečni letni dnevni promet (PDLP).
	omilitvenih ukrepov (OU)	naprav z ustrežnejšimi, prometni ukrepi ali druge omejitve, tako da vpliv postane nebitven. Plan je sprejemljiv zaradi izvedbe OU.
D	Bistven vpliv	Preseganja mejnih vrednosti so pogosta ali večja, emisije pomembno presegajo cilje. Število malih kurilnih naprav in PDLP pomembno prispevata k poslabšanju kakovosti zraka, vpliv na zdravje in okolje je bistven. Plan ni sprejemljiv.
E	Uničujoč vpliv	Dolgotrajna preseganja mejnih vrednosti, visoke emisije, veliko število neprimernih kurilnih naprav ali velik PDLP povzročajo resne negativne učinke na zdravje ljudi in okolje. Plan ni sprejemljiv.
X	Ugotavljanje vpliva ni možno	Ugotavljanje vpliva ni možno zaradi pomanjkanja podatkov o predvidenih posegih ali zaradi pomanjkanja podatkov o obstoječem stanju okolja.

6.4 Podnebje

Načrtovane prostorske ureditve lahko vplivajo na toplotno obremenitev okolja predvsem preko:

- povečanja pozidanosti in utrjenih površin, kar lahko lokalno okrepi pojav urbanega toplotnega otoka,
- razvoja novih dejavnosti, ki lahko povzročajo dodatne toplotne emisije (npr. tehnološki procesi, večje energetske potrebe),
- zmanjšanja zelenih površin, kar lahko vpliva na sposobnost prostora za naravno hlajenje in zadrževanje toplote.

Glede na obseg možnih vplivov, se je določil OCP, s katerim se želi prilagajati podnebnim spremembam na tem območju.

Tabela 15: Podnebje, Prilagajanje podnebnim spremembam; OCP in KSO

OCP	KSO
DOSEŽENA MANJŠA IZPOSTAVLJENOST VPLIVOM PODNEBNIH SPREMEMB, OBČUTLJIVOST IN RANLJIVOST TER POVEČANA ODPORNOST IN PRILAGODITVENE SPOSOBNOSTI DRUŽBE (ReNPVO)	- Ekonomska škoda zaradi podnebnih sprememb.

Tabela 16: Podnebje, Prilagajanje podnebnim spremembam; Merila vrednotenja.

Razred učinka	Opredelevitev razreda učinka	OCP: DOSEŽENA MANJŠA IZPOSTAVLJENOST VPLIVOM PODNEBNIH SPREMEMB, OBČUTLJIVOST IN RANLJIVOST TER POVEČANA ODPORNOST IN PRILAGODITVENE SPOSOBNOSTI DRUŽBE KSO: - Ekonomska škoda zaradi podnebnih sprememb.
A	Ni vpliva oz. pozitiven vpliv	Družba in infrastruktura so dobro prilagojeni na podnebne spremembe; ranljivost na ekstremne vremenske dogodke je minimalna, odpornost in prilagoditvene sposobnosti so visoke, tveganja za prebivalstvo in okolje so znatno zmanjšana.
B	Nebistven vpliv	Prilagoditveni ukrepi so deloma učinkoviti; izpostavljenost vplivom podnebnih sprememb obstaja, a je lokalno omejena in povzroča manjše posledice. Plan je sprejemljiv.
C	Nebistven vpliv zaradi izvedbe omilitvenih ukrepov (OU)	Obstajajo pomembnejša tveganja za ranljive skupine in infrastrukturo, vendar se z izvajanjem ukrepov (npr. protipoplavni ukrepi, izboljšana priprava na vročinske valove, informiranje prebivalstva) vpliv zmanjša na nebitvenega. Plan je sprejemljiv zaradi izvedbe OU.

OP za SD OPN 1-2 občine Ajdovščina, izhodišča

Razred učinka	Opredelitev razreda učinka	OCP: DOSEŽENA MANJŠA IZPOSTAVLJENOST VPLIVOM PODNEBNIH SPREMEMB, OBČUTLJIVOST IN RANLJIVOST TER POVEČANA ODPORNOST IN PRILAGODITVENE SPOSOBNOSTI DRUŽBE KSO: - Ekonomska škoda zaradi podnebnih sprememb.
D	Bistven vpliv	Izpostavljenost vplivom podnebnih sprememb je srednje velika; ranljivost družbe in infrastrukture je pomembna, odpornost in prilagoditvene sposobnosti pa niso dovolj razvite, kar povzroča zmerne škode ali motnje v delovanju. Plan ni sprejemljiv.
E	Uničujoč vpliv	Visoka izpostavljenost vplivom podnebnih sprememb, nizka odpornost in prilagoditvene sposobnosti; posledice so velike za družbo, infrastrukturo in okolje. Plan ni sprejemljiv.
X	Ugotavljanje vpliva ni možno	Ugotavljanje vpliva ni možno zaradi pomanjkanja podatkov o predvidenih posegih ali zaradi pomanjkanja podatkov o obstoječem stanju okolja.

6.5 Zemljišča

Načrtovane prostorske ureditve lahko vplivajo na te površine predvsem preko:

- sprememb rabe prostora, zlasti zaradi širitve stavbnih zemljišč na račun kmetijskih ali gozdnih površin,
- posegov v strnjene gozdne površine, ki lahko vplivajo na ekološko povezljivost, habitatne funkcije in krajinsko strukturo,
- zmanjšanja obsega kmetijskih zemljišč, kar lahko vpliva na kmetijsko proizvodnjo, ohranjanje rodovitnih tal in krajinsko prepoznavnost.

Glede na obseg možnih vplivov, se je določil OCP, s katerim se želi zavarovati zemljišča na tem območju.

Tabela 17: Zemljišča, Kmetijska in gozdna zemljišča; OCP in KSO

OCP	KSO
OHRANJANJE IN IZBOLJŠEVANJE PRIDELOVALNEGA POTENCIALA TER POVEČEVANJE OBSEGA KMETIJSKIH ZEMLJIŠČ ZA PRIDELAVO HRANE	Površina kmetijskih zemljišč.
ZAGOTOVITEV TRAJNOSTNEGA SONARAVNEGA TER VEČNAMENSKEGA GOSPODARJENJA Z GOZDOVI V SKLADU Z NAČELI VARSTVA OKOLJA	Površina gozda.

Tabela 18: Zemljišča, Kmetijska zemljišča; Merila vrednotenja.

Razred učinka	Opredelitev razreda učinka	OCP: OHRANJANJE IN IZBOLJŠEVANJE PRIDELOVALNEGA POTENCIALA TER POVEČEVANJE OBSEGA KMETIJSKIH ZEMLJIŠČ ZA PRIDELAVO HRANE KSO: - Površina kmetijskih zemljišč.
A	Ni vpliva oz. pozitiven vpliv	Površina kmetijskih zemljišč se ohranja ali povečuje. Najboljša in trajno varovana zemljišča so zaščitena pred pozidavo, pridelovalni potencial ostaja stabilen ali se izboljšuje z izboljšano rabo tal.
B	Nebistven vpliv	Površina kmetijskih zemljišč se nekoliko zmanjša, vendar izgube ne vključujejo najboljših in trajno varovanih zemljišč. Vpliv na pridelovalni potencial je omejen in lokalno obvladljiv. Plan je sprejemljiv.
C	Nebistven vpliv zaradi izvedbe omilitvenih ukrepov (OU)	Načrtovani posegi zmanjšajo obseg kmetijskih zemljišč, vendar so možni omilitveni ukrepi (npr. nadomestitev z drugimi kmetijskimi površinami, zaščita najboljših zemljišč, trajnostno upravljanje), zaradi česar vpliv postane nebistven. Plan je sprejemljiv zaradi izvedbe OU.
D	Bistven vpliv	Površina kmetijskih zemljišč se občutno zmanjša, vključno z delom najboljših zemljišč. Pridelovalni potencial regije se zmanjša, vpliv je kritičen in ga ni mogoče omiliti z dodatnimi ukrepi. Plan ni sprejemljiv.

OP za SD OPN 1-2 občine Ajdovščina, izhodišča

Razred učinka	Opredelitev razreda učinka	OCP: OHRANJANJE IN IZBOLJŠEVANJE PRIDELOVALNEGA POTENCIALA TER POVEČEVANJE OBSEGA KMETIJSKIH ZEMLJIŠČ ZA PRIDELAVO HRANE KSO: - Površina kmetijskih zemljišč.
E	Uničujoč vpliv	Prihaja do znatnega zmanjšanja površin kmetijskih zemljišč, zlasti najboljših in trajno varovanih. Pridelovalni potencial regije se pomembno poslabša, posledice so dolgoročne in nepopravljive. Plan ni sprejemljiv.
X	Ugotavljanje vpliva ni možno	Ugotavljanje vpliva ni možno zaradi pomanjkanja podatkov o predvidenih posegih ali zaradi pomanjkanja podatkov o obstoječem stanju okolja.

Tabela 19: Zemljišča, Gozdna zemljišča; Merila vrednotenja.

Razred učinka	Opredelitev razreda učinka	OCP: ZAGOTOVITEV TRAJNOSTNEGA SONARAVNEGA TER VEČNAMENSKEGA GOSPODARJENJA Z GOZDOVI V SKLADU Z NAČELI VARSTVA OKOLJA KSO: - Površina gozda.
A	Ni vpliva oz. pozitiven vpliv	Površine gozdov se ohranjajo ali rahlo povečujejo. Gozdovi so dobro upravljani, sonaravno gospodarjenje zagotavlja trajnostne ekološke, socialne in ekonomske funkcije, brez negativnih vplivov na okolje.
B	Nebistven vpliv	Površine gozdov se nekoliko zmanjšajo, vendar so prizadeta predvsem manj kakovostna ali že degradirana območja. Ekološke funkcije gozda se ohranijo, vpliv je omejen in obvladljiv. Plan je sprejemljiv.
C	Nebistven vpliv zaradi izvedbe omilitvenih ukrepov (OU)	Posegi zmanjšujejo površino gozda, vendar so sprejeti omilitveni ukrepi (npr. nadomestna pogozditev, ohranjanje varovalnih pasov, omejitve sečnje), ki zmanjšajo vpliv na nebitvenega. Plan je sprejemljiv zaradi izvedbe OU.
D	Bistven vpliv	Površina gozda se občutno zmanjša, kar vpliva na ekološko stabilnost, varovalne funkcije in biotsko raznovrstnost. Plan pomeni pomembno zmanjšanje gozdnega prostora. Plan ni sprejemljiv.
E	Uničujoč vpliv	Zmanjšanje površine gozda je znatno, prizadete so tudi varovalne in biotsko pomembne gozdne površine. Gozd izgublja večnamensko vlogo, negativni vplivi so dolgoročni in težko popravljivi. Plan ni sprejemljiv.
X	Ugotavljanje vpliva ni možno	Ugotavljanje vpliva ni možno zaradi pomanjkanja podatkov o predvidenih posegih ali zaradi pomanjkanja podatkov o obstoječem stanju okolja.

6.6 Krajina

Načrtovane prostorske ureditve lahko vplivajo na krajino predvsem preko:

- sprememb krajinskih vzorcev in prostorskih razmerij, zlasti zaradi širitve stavbnih zemljišč ali posegov v značilne kmetijske in gozdne površine,
- povečanja vidne izpostavljenosti novih ureditev, zlasti na odprtih ali dvignjenih legah, kjer lahko posegi vplivajo na prepoznavnost krajine in ključne razglede,
- posegov v krajinske prvine, kot so obrežna vegetacija, terase, suhozidi ali robovi gozdnih masivov, kar lahko vpliva na krajinsko identiteto in ekološko povezljivost.

Glede na obseg možnih vplivov, se je določil OCP, s katerim se želi zavarovati krajinske značilnosti na tem območju.

Tabela 20: Krajina, Krajinske značilnosti; OCP in KSO

OCP	KSO
OHRANJENO STANJE IZJEMNIH KRAJIN, OBMOČIJ NACIONALNE PREPOZNAVNIŠTVA TER PREPOZNAVNIH IN TIPOLOŠKIH ZNAČILNOSTI KRAJIN	- Št. izjemnih krajin in krajinskih območij s prepoznavnimi značilnostmi na nacionalni ravni z ohranjenim stanjem.

Tabela 21: Krajina, Krajinske značilnosti; Merila vrednotenja.

Razred učinka	Opredeitev razreda učinka	OCP: OHRANJENO STANJE IZJEMNIH KRAJIN, OBMOČIJ NACIONALNE PREPOZNAVNOSTI TER PREPOZNAVNIH IN TIPOLOŠKIH ZNAČILNOSTI KRAJIN KSO: - Št. izjemnih krajin in krajinskih območij s prepoznavnimi značilnostmi na nacionalni ravni z ohranjenim stanjem.
A	Ni vpliva oz. pozitiven vpliv	Vse izjemne krajine in območja nacionalne prepoznavnosti so ohranjena v celoti. Tipološke značilnosti krajine se ne spreminjajo oziroma se krepijo z ukrepi (npr. varstvo kulturne dediščine, ohranjanje vinogradniškega mozaika, varovanje obrečnih gozdov).
B	Nebistven vpliv	Prihaja do manjših sprememb v posameznih krajinskih območjih, vendar se bistvene tipološke značilnosti in nacionalna prepoznavnost ohranjajo. Vpliv je omejen na manjše dele krajine. Plan je sprejemljiv.
C	Nebistven vpliv zaradi izvedbe omilitvenih ukrepov (OU)	V določenih krajinskih območjih bi posegi povzročili večje spremembe, vendar se z ustreznimi ukrepi (npr. prostorsko usmerjanje pozidave, omejitve rabe tal, ohranjanje značilnih elementov) stanje ohranja na sprejemljivi ravni. Plan je sprejemljiv zaradi izvedbe OU.
D	Bistven vpliv	Opazne so spremembe v tipoloških značilnostih več krajinskih območij (npr. vinogradniške krajine, poplavne ravnice), kar zmanjšuje prepoznavnost in estetsko vrednost. Vplivi so bistveni in vodijo v degradacijo krajine. Plan ni sprejemljiv.
E	Uničujoč vpliv	Izjemne krajine in območja nacionalne prepoznavnosti so znatno prizadeta. Tipološke značilnosti so spremenjene do te mere, da je izgubljena njihova prepoznavnost in identiteta. Plan ni sprejemljiv.
X	Ugotavljanje vpliva ni možno	Ugotavljanje vpliva ni možno zaradi pomanjkanja podatkov o predvidenih posegih ali zaradi pomanjkanja podatkov o obstoječem stanju okolja.

6.7 Kulturna dediščina

Načrtovane prostorske ureditve lahko vplivajo na kulturno dediščino predvsem preko:

- posegov v območja registrirane nepremične dediščine, kjer lahko pride do vplivov na varovane objekte, območja ali njihove varovalne pasove,
- zemeljskih del, ki lahko ogrozijo neregistrirane arheološke ostaline ali vodijo do odkritja premične dediščine,
- sprememb v prostoru, ki lahko vplivajo na kulturno krajino, njeno prepoznavnost in prostorsko identiteto.

Glede na obseg možnih vplivov, se je določil OCP, s katerim se želi zavarovati registrirano in neregistrirano kulturno dediščino na tem območju.

Tabela 22: Kulturna dediščina, Registrirana in neregistrirana kulturna dediščina; OCP in KSO

OCP	KSO
POVEČANJE SPLOŠNEGA DRUŽBENEGA POMENA, KI GA IMA DEDIŠČINA ZA SKUPNOST IN POSAMEZNIKE ZARADI SVOJEGA KULTURNEGA, VZGOJNEGA, RAZVOJNEGA, VERSKEGA, SIMBOLNEGA IN IDENTIFIKACIJSKEGA POTENCIALA	- Vključenost kulturne dediščine v razvoj regije in družbeni pomen KD v regiji.
PREPOZNAVANJE ARHEOLOŠKE DEDIŠČINE IN OSTALIN, IZVAJANJE VARSTVENIH UKREPOV TER CELOSTNO OHRANJANJE ARHEOLOŠKE DEDIŠČINE IN OSTALIN	-Vključenost celostnega ohranjanja KD v ciljih in konceptu prostorskega razvoja.

Tabela 23: *Kulturna dediščina, Registrirana kulturna dediščina; Merila vrednotenja.*

Razred učinka	Oprelitev razreda učinka	OCP: POVEČANJE SPLOŠNEGA DRUŽBENEGA POMENA, KI GA IMA DEDIŠČINA ZA SKUPNOST IN POSAMEZNIKE ZARADI SVOJEGA KULTURNEGA, VZGOJNEGA, RAZVOJNEGA, VERSKEGA, SIMBOLNEGA IN IDENTIFIKACIJSKEGA POTENCIALA KSO: - Vključenost kulturne dediščine v razvoj regije in družbeni pomen KD v regiji.
A	Ni vpliva oz. pozitiven vpliv	KD je popolnoma vključena v razvoj regije; objekti in območja KD so aktivno uporabljeni za kulturne, izobraževalne, turistične in simbole identitete. Skupnost in posamezniki redno sodelujejo v kulturnih dejavnostih, dediščina prispeva k prepoznavnosti regije.
B	Nebistven vpliv	KD je deloma vključena v razvojne in družbene aktivnosti, prispeva k izobraževanju, turizmu ali lokalni identiteti, vendar je vključitev omejena na izbrane objekte ali območja. Skupnost ima prepoznaven dostop in koristi. Plan je sprejemljiv.
C	Nebistven vpliv zaradi izvedbe omilitvenih ukrepov (OU)	KD bi bila močno neizkoriščena ali ogrožena zaradi načrtovanih posegov, vendar se z ukrepi (npr. promocija, prenova, vključitev v lokalni razvoj) njen vpliv ohrani na nebistveni ravni. Plan je sprejemljiv zaradi izvedbe OU.
D	Bistven vpliv	KD ni zadostno vključena v razvoj regije. Dostopnost in uporaba za skupnost in posameznike je omejena, kar zmanjšuje njen izobraževalni, kulturni in identitetni potencial. Plan ni sprejemljiv.
E	Uničujoč vpliv	KD ni vključena v razvojne ali družbene aktivnosti. Objekti in območja so zapuščeni, dostop omejen ali onemogočen, družbeni pomen in identitetna vrednost dediščine sta znatno zmanjšana. Plan ni sprejemljiv.
X	Ugotavljanje vpliva ni možno	Ugotavljanje vpliva ni možno zaradi pomanjkanja podatkov o predvidenih posegih ali zaradi pomanjkanja podatkov o obstoječem stanju okolja.

Tabela 24: *Kulturna dediščina, Neregistrirana arheološka kulturna dediščina; Merila vrednotenja.*

Razred učinka	Oprelitev razreda učinka	OCP: PREPOZNAVANJE ARHEOLOŠKE DEDIŠČINE IN OSTALIN, IZVAJANJE VARSTVENIH UKREPOV TER CELOSTNO OHRANJANJE ARHEOLOŠKE DEDIŠČINE IN OSTALIN KSO: - Vključenost celostnega ohranjanja KD v ciljih in konceptu prostorskega razvoja.
A	Ni vpliva oz. pozitiven vpliv	Celostno ohranjanje arheološke dediščine je vključeno v vse ključne prostorske dokumente in razvojne strategije. Varstveni ukrepi so sistematično načrtovani in izvajani, vsa najdišča in arheološki objekti so zaščiteni, raziskani in vključeni v razvoj regije, kar zagotavlja njihovo trajnostno ohranjanje.
B	Nebistven vpliv	Celostno ohranjanje je vključeno v večino prostorskih načrtov, varstveni ukrepi se izvajajo selektivno. Večina arheoloških območij je zaščiteni, vendar obstajajo manjša področja, kjer ohranjanje ni popolno, vendar to ne predstavlja bistvenih vplivov. Plan je sprejemljiv.
C	Nebistven vpliv zaradi izvedbe omilitvenih ukrepov (OU)	V načrtih so prisotni določeni elementi ohranjanja arheološke dediščine, vendar niso sistematični. Brez omilitvenih ukrepov bi bile posledice posegov večje, s prilagoditvami prostorskega načrtovanja pa vpliv ostaja nebistven. Plan je sprejemljiv zaradi izvedbe OU.
D	Bistven vpliv	Ohranjanje arheološke dediščine je deloma vključeno v prostorski koncept, vendar ne pokriva vseh območij in posegi lahko povzročajo izgubo ali degradacijo arheoloških ostalin. Vpliv na celostno ohranjanje je bistven. Plan ni sprejemljiv.
E	Uničujoč vpliv	Celostno ohranjanje arheološke dediščine ni ustrezno vključeno v prostorske načrte. Arheološka območja so ogrožena, varstveni ukrepi niso načrtovani ali izvajani, kar vodi do propada dediščine. Plan ni sprejemljiv.
X	Ugotavljanje vpliva ni možno	Ugotavljanje vpliva ni možno zaradi pomanjkanja podatkov o predvidenih posegih ali zaradi pomanjkanja podatkov o obstoječem stanju okolja.

6.8 Narava

Načrtovane prostorske ureditve lahko vplivajo na naravo predvsem preko:

OP za SD OPN 1-2 občine Ajdovščina, izhodišča

- sprememb habitatov in krajinskih struktur, zlasti če posegi potekajo v naravno ohranjenih območjih ali v bližini habitatov, pomembnih za Natura 2000,
- vplivov na rastlinske in živalske vrste, zlasti zaradi posegov v travišča, gozdne robove, obvodne habitate ali koridorje ekološke povezljivosti,
- posegov v območja EPO, NV ali ZO, kjer je treba zagotoviti skladnost z varstvenimi režimi in preprečiti poslabšanje stanja naravnih vrednot.

Glede na obseg možnih vplivov, so se določili OCP, s katerim se želi zavarovati naravovarstvene vsebine na tem območju.

Tabela 25: Narava, Rastlinstvo, živalstvo, HT ter naravovarstvena območja; OCP in KSO

OCP	KSO
OHRANJANJE UGODNEGA STANJA DOMORODNIH PROSTO ŽIVEČIH VRST	- Prisotnost oz. razširjenost ogroženih živalskih in rastlinskih vrst ter HT, ki se prednostno ohranjajo.
DOLGOROČNA OHRANITEV NV TAKO, DA SE NJIHOVE VREDNOSTNE LASTNOSTI ČIM MANJ SPREMINJAJO	- Ohranjenost naravnih vrednot.
OHRANITEV ALI DOSEGANJE UGODNEGA STANJA RASTLINSKIH IN ŽIVALSKIH VRST TER HT, ZA KATERE JE NATURA 2000 OBMOČJE OZ. ZAVAROVANO OBMOČJE DOLOČENO	- Razširjenost vrst in površine HT, ki se ohranjajo v ugodnem stanju na Natura 2000, zavarovanih oz. EPO območjih.
OHRANJANJE NARAVNE RAZŠIRJENOSTI HT TER HABITATOV RASTLINSKIH ALI ŽIVALSKIH VRST, NJIHOVE KVALITETE TER ZAGOTAVLJANJE POVEZANOSTI HABITATOV POPULACIJ IN OMOGOČANJE PONOVNE POVEZANOSTI, ČE BI BILA TA Z NAČRTOVANIMI POSEGI PREKINJENA	
OCP velja na EPO, ki niso tudi posebna varstvena območja.	

Tabela 26: Narava, biotska raznovrstnost; Merila vrednotenja.

Razred učinka	Opredelitev razreda učinka	OCP: OHRANJANJE UGODNEGA STANJA DOMORODNIH PROSTO ŽIVEČIH VRST KSO: - Prisotnost oz. razširjenost ogroženih živalskih in rastlinskih vrst ter HT, ki se prednostno ohranjajo.
A	Ni vpliva oz. pozitiven vpliv	Vplivi plana na razširjenost ogroženih živalskih in rastlinskih vrst ter HT, ki se prednostno ohranjajo, bodo ničelni ali pozitivni.
B	Nebistven vpliv	Plan bo imel nepomemben vpliv na razširjenost ogroženih živalskih in rastlinskih vrst ter HT, ki se prednostno ohranjajo. Plan je sprejemljiv.
C	Nebistven vpliv zaradi izvedbe omilitvenih ukrepov (OU)	Plan bo zaradi izvedbe predlaganih OU, imel nebistven vpliv na razširjenost ogroženih živalskih in rastlinskih vrst, ter HT, ki se prednostno ohranjajo.
D	Bistven vpliv	Plan bo imel bistven vpliv na razširjenost ogroženih živalskih in rastlinskih vrst ter HT, ki se prednostno ohranjajo. Plan ni sprejemljiv.
E	Uničujoč vpliv	Plan bo imel uničujoč vpliv na razširjenost ogroženih živalskih in rastlinskih vrst ter habitatnih tipov, ki se prednostno ohranjajo. Plan ni sprejemljiv.
X	Ugotavljanje vpliva ni možno	Ugotavljanje vpliva ni možno zaradi pomanjkanja podatkov o predvidenih posegih ali zaradi pomanjkanja podatkov o obstoječem stanju okolja.

Tabela 27: Narava, naravne vrednote; Merila vrednotenja.

Razred učinka	Oprelitev razreda učinka	OCP: DOLGOROČNA OHRANITEV NV TAKO, DA SE NJIHOVE VREDNOSTNE LASTNOSTI ČIM MANJ SPREMINJAJO KSO: - Ohranjenost naravnih vrednot.
A	Ni vpliva oz. pozitiven vpliv	Vplivi plana na podrobnejše varstvene usmeritve NV bodo ničelni ali pozitivni.
B	Nebistven vpliv	Plan bo imel nepomemben vpliv na podrobnejše varstvene usmeritve NV. Plan je sprejemljiv.
C	Nebistven vpliv zaradi izvedbe omilitvenih ukrepov (OU)	Plan bo zaradi izvedbe predlaganih OU imel nebistven vpliv na podrobnejše varstvene usmeritve NV.
D	Bistven vpliv	Plan bo imel uničujoč vpliv na podrobnejše varstvene usmeritve NV. Plan ni sprejemljiv.
E	Uničujoč vpliv	Plan bo imel uničujoč vpliv na podrobnejše varstvene usmeritve NV. Plan ni sprejemljiv.
X	Ugotavljanje vpliva ni možno	Ugotavljanje vpliva ni možno zaradi pomanjkanja podatkov o predvidenih posegih ali zaradi pomanjkanja podatkov o obstoječem stanju okolja.

Tabela 28: Narava, Natura 2000 in zavarovana območja; Merila vrednotenja.

Razred učinka	Oprelitev razreda učinka	OCP: OHRANITEV ALI DOSEGANJE UGODNEGA STANJA RASTLINSKIH IN ŽIVALSKIH VRST TER HT, ZA KATERE JE NATURA 2000 OBMOČJE OZ. ZAVAROVANO OBMOČJE DOLOČENO KSO: - Razširjenost vrst in površine HT, ki se ohranjajo v ugodnem stanju na Natura 2000 in zavarovanih območjih.
A	Ni vpliva oz. pozitiven vpliv	Vplivi plana na stanje razširjenosti kvalifikacijskih vrst in razširjenost HT, ki se prednostno ohranjajo na območju Nature 2000 in zavarovanih območjih, bodo ničelni ali pozitivni.
B	Nebistven vpliv	Plan bo imel nepomemben vpliv na stanje razširjenosti kvalifikacijskih vrst in razširjenost HT, ki se prednostno ohranjajo na območju Nature 2000 in zavarovanih območjih. Plan je sprejemljiv.
C	Nebistven vpliv zaradi izvedbe omilitvenih ukrepov (OU)	Plan bo zaradi izvedbe predlaganih OU imel nebistven vpliv na stanje razširjenosti kvalifikacijskih vrst in razširjenost HT, ki se prednostno ohranjajo na območju Nature 2000 in zavarovanih območjih.
D	Bistven vpliv	Plan bo imel bistven vpliv na stanje razširjenosti kvalifikacijskih vrst in razširjenost HT, ki se prednostno ohranjajo na območju Nature 2000 in zavarovanih območjih. Plan ni sprejemljiv.
E	Uničujoč vpliv	Plan bo imel uničujoč vpliv na stanje razširjenosti kvalifikacijskih vrst in razširjenost HT, ki se prednostno ohranjajo na območju Nature in zavarovanih območjih. Plan ni sprejemljiv.
X	Ugotavljanje vpliva ni možno	Ugotavljanje vpliva ni možno zaradi pomanjkanja podatkov o predvidenih posegih ali zaradi pomanjkanja podatkov o obstoječem stanju okolja.

Tabela 29: Narava, ekološko pomembna območja; Merila vrednotenja.

Razred učinka	Oprelitev razreda učinka	OCP: OHRANJANJE NARAVNE RAZŠIRJENOSTI HT TER HABITATOV RASTLINSKIH ALI ŽIVALSKIH VRST, NJIHOVE KVALITETE TER ZAGOTAVLJANJE POVEZANOSTI HABITATOV POPULACIJ IN OMOGOČANJE PONOVNE POVEZANOSTI, ČE BI BILA TA Z NAČRTOVANIMI POSEGI PREKINJENA KSO: - Razširjenost vrst in površine HT, ki se ohranjajo v ugodnem stanju na EPO območjih.
A	Ni vpliva oz. pozitiven vpliv	Vplivi plana na stanje razširjenosti vrst in HT, ki se ohranjajo na območju EPO, bodo ničelni ali pozitivni.

Razred učinka	Opredelitev razreda učinka	OCP: OHRANJANJE NARAVNE RAZŠIRJENOSTI HT TER HABITATOV RASTLINSKIH ALI ŽIVALSKIH VRST, NJIHOVE KVALITETE TER ZAGOTAVLJANJE POVEZANOSTI HABITATOV POPULACIJ IN OMOGOČANJE PONOVI POVEZANOSTI, ČE BI BILA TA Z NAČRTOVANIMI POSEGI PREKINJENA KSO: - Razširjenost vrst in površine HT, ki se ohranjajo v ugodnem stanju na EPO območjih.
B	Nebistven vpliv	Plan bo imel nepomemben vpliv na stanje razširjenosti vrst in razširjenost HT, ki se ohranjajo na območju EPO. Plan je sprejemljiv.
C	Nebistven vpliv zaradi izvedbe omilitvenih ukrepov (OU)	Plan bo zaradi izvedbe predlaganih OU imel nebistven vpliv na stanje razširjenosti vrst in razširjenost HT, ki se ohranjajo na območju EPO.
D	Bistven vpliv	Plan bo imel bistven vpliv na stanje razširjenosti vrst in razširjenost HT, ki se ohranjajo na območju EPO. Plan ni sprejemljiv.
E	Uničujoč vpliv	Plan bo imel uničujoč vpliv na stanje razširjenosti vrst in razširjenost HT, ki se ohranjajo na območju EPO. Plan ni sprejemljiv.
X	Ugotavljanje vpliva ni možno	Ugotavljanje vpliva ni možno zaradi pomanjkanja podatkov o predvidenih posegih ali zaradi pomanjkanja podatkov o obstoječem stanju okolja.

6.9 Varovanje zdravja ljudi

Načrtovane prostorske ureditve lahko vplivajo na obremenitev s hrupom predvsem preko:

- povečanja prometa, zlasti v bližini novih stanovanjskih ali gospodarskih območij,
- gradbenih del, ki lahko začasno povzročijo višje ravni hrupa,
- novih dejavnosti, ki lahko predstavljajo dodatne vire hrupa in morajo biti skladne z mejami, določenimi v Uredbi o mejnih vrednostih kazalcev hrupa v okolju.
- posegov na vodovarstvenih območjih, kjer je treba zagotoviti skladnost z varstvenimi režimi in preprečiti tveganje za onesnaženje,
- povečanja pozidanosti in rabe prostora, kar lahko vpliva na infiltracijo in kakovost podzemne vode,
- novih dejavnosti, ki lahko predstavljajo potencialne vire onesnaženja, zlasti v bližini vodovarstvenih pasov.
- širitve stavbnih in gospodarskih območij, kjer se lahko pojavijo novi viri umetne razsvetljave,
- prometne infrastrukture, ki lahko zahteva dodatno javno razsvetljavo,
- sprememb v naravno temnih območjih, kjer lahko nova razsvetljava vpliva na habitatne tipe, živalske vrste (zlasti netopirje in žuželke) ter kakovost bivalnega okolja.
- umeščanja novih objektov v bližino obstoječih virov EMS, kar lahko zahteva preverjanje skladnosti z mejami izpostavljenosti,
- morebitne širitve elektroenergetske ali komunikacijske infrastrukture, ki lahko predstavlja nove vire EMS,
- sprememb rabe prostora, ki lahko vplivajo na razdalje med občutljivimi rabi (npr. stanovanji) in viri sevanja.

Glede na obseg možnih vplivov, so se določili OCP, s katerim se želi spremljati in varovati zdravje in počutje ljudi na tem območju.

Tabela 30: Zdravje ljudi, Varovanje zdravja ljudi; OCP in KSO

OCP	KSO
ZMANJŠANO ŠT. PREBIVALCEV, KI SO ČEZMerno OBREMENJENI S HRUPOM	- Št. konfliktnih območij (stiki območij namenjenih poselitvi in območij namenjenih industrijski proizvodnji in izkoriščanju mineralnih surovin).
ZAGOTOVLJENA OSKRBA PREBIVALCEV S SKLADNO IN ZDRAVSTVENO USTREZNO PITNO VODO V ZADOSTNIH KOLIČINAH	- Delež prebivalcev z javno oskrbo s pitno vodo.

OP za SD OPN 1-2 občine Ajdovščina, izhodišča

IZBOLJŠANO OBVLADOVANJE OBREMENITEV ZARADI VIROV ELEKTROMAGNETNEGA POLJA IN SVETLOBNEGA ONESNAŽEVANJA	- Št. oddajnikov in baznih postaj. - Letna poraba elektrike svetilk, vgrajenih v razsvetljavo državnih cest, izračunana na prebivalca.
USTREZNA UREJENOST RAVNANJA Z ODPADKI IN ODVAJANJA ODPADNIH VODA	- Količina ustrezno odvedene in očiščene odpadne vode. - Št. zbirnih centrov za ločeno zbiranje odpadkov.

Dodatno se na varovanje zdravja ljudi nanašajo še OCP s področja o zraku in podnebjju, ki so obravnavani v zgornjih poglavjih.

Tabela 31: VZL, Obremenitve s hrupom; Merila vrednotenja.

Razred učinka	Opredelitev razreda učinka	OCP: ZMANJŠANO ŠT. PREBIVALCEV, KI SO ČEZMerno OBREMENJENI S HRUPOM KSO - Št. konfliktnih območij
A	Ni vpliva oz. pozitiven vpliv	Plan zmanjšuje ali odpravlja konfliktna območja (ločevanje rabe prostora, protihrupni ukrepi, preusmeritev dejavnosti).
B	Nebistven vpliv	Plan ne povzroča bistvenih sprememb, število konfliktnih območij ostane enako.
C	Nebistven vpliv zaradi izvedbe omilitvenih ukrepov (OU)	Plan bi sicer povečal konfliktna območja, a so predvideni ustrezni omilitveni ukrepi (npr. protihrupne ograje, zelene barriere), ki zmanjšajo vpliv na prebivalce. Plan je sprejemljiv zaradi izvedbe OU.
D	Bistven vpliv	Plan povečuje število konfliktnih območij brez zadostnih omilitvenih ukrepov, kar bistveno poslabša kakovost bivanja. Plan ni sprejemljiv.
E	Uničujoč vpliv	Plan povzroči izrazito povečanje konfliktnih območij, brez možnosti izvedbe učinkovitih omilitvenih ukrepov, kar vodi v trajno degradacijo bivalnega okolja. Plan ni sprejemljiv.
X	Ugotavljanje vpliva ni možno	Ugotavljanje vpliva ni možno zaradi pomanjkanja podatkov o predvidenih posegih ali zaradi pomanjkanja podatkov o obstoječem stanju okolja.

Tabela 32: VZL, Ustreznost pitne vode; Merila vrednotenja.

Razred učinka	Opredelitev razreda učinka	OCP: ZAGOTOVLJENA OSKRBA PREBIVALCEV S SKLADNO IN ZDRAVSTVENO USTREZNO PITNO VODO V ZADOSTNIH KOLIČINAH KSO - Delež prebivalcev z javno oskrbo s pitno vodo.
A	Ni vpliva oz. pozitiven vpliv	Plan prispeva k povečanju deleža prebivalcev, priključenih na javni vodovod, in hkrati izboljšuje kakovost pitne vode.
B	Nebistven vpliv	Plan ne povzroča sprememb v deležu prebivalcev z javno oskrbo s pitno vodo, stanje ostaja stabilno.
C	Nebistven vpliv zaradi izvedbe omilitvenih ukrepov (OU)	Plan lahko vpliva na zmanjšanje dostopnosti ali kakovosti pitne vode, vendar so predvideni omilitveni ukrepi (npr. zaščita vodovarstvenih območij, dodatna priprava vode), ki nevtralizirajo vpliv. Plan je sprejemljiv zaradi izvedbe OU.
D	Bistven vpliv	Plan zmanjšuje delež prebivalcev z javno oskrbo ali povečuje tveganja za zdravstveno neustrezno vodo zaradi obremenjevanja vodnih virov. Plan ni sprejemljiv.
E	Uničujoč vpliv	Plan povzroči sistemsko poslabšanje oskrbe s pitno vodo, močno zmanjša delež prebivalcev z dostopom do javnega vodovoda ali trajno ogrozi kakovost vodnih virov. Plan ni sprejemljiv.
X	Ugotavljanje vpliva ni možno	Ugotavljanje vpliva ni možno zaradi pomanjkanja podatkov o predvidenih posegih ali zaradi pomanjkanja podatkov o obstoječem stanju okolja.

OP za SD OPN 1-2 občine Ajdovščina, izhodišča

Tabela 33: VZL, Obvladovanje obremenitev zaradi EMS in Svetlobnega onesnaženja; Merila vrednotenja.

Razred učinka	Opredelitev razreda učinka	OCP: IZBOLJŠANO OBVLADOVANJE OBREMENITEV ZARADI VIROV ELEKTROMAGNETNEGA POLJA IN SVETLOBNEGA ONESNAŽEVANJA KSO - Št. oddajnikov in baznih postaj. - Letna poraba elektrike svetilk, vgrajenih v razsvetljavo državnih cest, izračunana na prebivalca.
A	Ni vpliva oz. pozitiven vpliv	Plan spodbuja zmanjšanje porabe el. energije za javno razsvetljavo na prebivalca ter umeščanje baznih postaj/oddajnikov ob upoštevanju varovalnih pasov, s čimer se zmanjšuje vpliv na prebivalce in okolje.
B	Nebistven vpliv	Plan ne povzroča sprememb v številu oddajnikov/baznih postaj in ne vpliva bistveno na letno porabo elektrike svetilk; stanje ostaja stabilno.
C	Nebistven vpliv zaradi izvedbe omilitvenih ukrepov (OU)	Plan predvideva povečanje števila oddajnikov/baznih postaj ali razsvetljave, a so zagotovljeni omilitveni ukrepi (npr. energetske učinkovite LED svetilke, usmerjena svetloba, varovalni pasovi), ki zmanjšajo vpliv. Plan je sprejemljiv zaradi izvedbe OU.
D	Bistven vpliv	Plan vodi v povečanje števila oddajnikov/baznih postaj brez ustreznih zaščitnih ukrepov ali povečuje letno porabo elektrike svetilk na prebivalca, kar bistveno poveča obremenitev z elektromagnetnim sevanjem in svetlobnim onesnaženjem. Plan ni sprejemljiv.
E	Uničujoč vpliv	Plan povzroči močno povečanje obremenitev (npr. izrazito povečanje števila oddajnikov/baznih postaj brez možnosti omilitve ali drastično večjo porabo energije za razsvetljavo), kar vodi v trajno poslabšanje stanja okolja in zdravja prebivalcev. Plan ni sprejemljiv.
X	Ugotavljanje vpliva ni možno	Ugotavljanje vpliva ni možno zaradi pomanjkanja podatkov o predvidenih posegih ali zaradi pomanjkanja podatkov o obstoječem stanju okolja.

Tabela 34: VZL, Ravnanje z odpadki in odpadno vodo; Merila vrednotenja.

Razred učinka	Opredelitev razreda učinka	OCP: USTREZNA UREJENOST RAVNANJA Z ODPADKI IN ODVAJANJA ODPADNIH VODA KSO - Količina ustrezno odvedene in očiščene odpadne vode. - Št. zbirnih centrov za ločeno zbiranje odpadkov.
A	Ni vpliva oz. pozitiven vpliv	Plan prispeva k povečanju količine ustrezno očiščene odpadne vode ter k povečanju ali izboljšanju dostopnosti zbirnih centrov, kar zmanjšuje obremenitve okolja.
B	Nebistven vpliv	Plan bistveno ne vpliva na obstoječe stanje – količine očiščene odpadne vode in število zbirnih centrov ostajajo enaki.
C	Nebistven vpliv zaradi izvedbe omilitvenih ukrepov (OU)	plan lahko povzroči manjše obremenitve (npr. dodatne količine odpadnih voda ali povečanje količine odpadkov), a so predvideni omilitveni ukrepi (npr. posodobitev čistilnih naprav, izboljšano ločeno zbiranje), ki zmanjšajo negativne vplive. Plan je sprejemljiv zaradi izvedbe OU.
D	Bistven vpliv	Plan vodi v zmanjšanje deleža ustrezno očiščene odpadne vode ali v pomanjkanje zbirnih centrov, kar bistveno povečuje tveganje za zdravje in počutje ljudi. Plan ni sprejemljiv.
E	Uničujoč vpliv	Plan povzroči sistemsko poslabšanje sistema ravnanja z odpadnimi vodami in odpadki (npr. neustrezno čiščenje večjih količin odpadnih voda, zapiranje zbirnih centrov), kar vodi v trajno degradacijo okolja in povzroča tveganja za zdravje ljudi. Plan ni sprejemljiv.
X	Ugotavljanje vpliva ni možno	Ugotavljanje vpliva ni možno zaradi pomanjkanja podatkov o predvidenih posegih ali zaradi pomanjkanja podatkov o obstoječem stanju okolja.

7 VIRI

- ARSO. Spletna stran, marec 2026; <http://www.arso.gov.si/>
- ARSO. marec 2026, Kazalci okolja
- Geopedia. Spletna stran, marec 2026; <http://www.geopedia.si/>
- eVRD. Spletna stran, marec 2026;
<https://gisportal.gov.si/portal/apps/webappviewer/index.html?id=403a54629867466e940983d70a16ad9e>
- Zavod RS za varstvo narave. Naravovarstveni atlas. Spletna stran, januar 2026;
<https://www.naravovarstveni-atlas.si/web/profile.aspx?id=NV@ZRSVNJ&AspxAutoDetectCookieSupport=1>
- Direkcija RS za vode. Atlas voda. Spletna stran, marec 2023;
<https://gisportal.gov.si/portal/apps/webappviewer/index.html?id=11785b60acdf4f599157f33aac8556a6>
- Atlas okolja. Spletna stran, marec 2026;
http://gis.arso.gov.si/atlasokolja/profile.aspx?id=Atlas_Okolja_AXL@Arso
- Zavod za gozdove Slovenije. Spletna stran, marec 2026; <http://www.zgs.si/>
- ARSO. Oktober 2021, Načrt upravljanja z vodami 2007-2014
- NUV 2023-2027, Načrt upravljanja voda na vodnem območju Donave za obdobje 2023–2027, oktober 2023
- LOCUS, 2025. Občinski prostorski načrt občine Ajdovščina – spremembe in dopolnitve 1-2, izhodišča za pripravo SD OPN 1-2.
- LOCUS, 2024. Strokovna podlaga za opremljanje z gospodarsko javno infrastrukturo v občini Ajdovščina
- LOCUS, 2025a. Urbanistična zasnova za mesto Ajdovščina, junij 2025
- LOCUS, 2024. Izdelava strokovnih podlag za usmerjanje poselitve in določitev ureditvenih območij naselij v občini Ajdovščina
- LOCUS, 2024a. Izdelava strokovnih podlag za usmerjanje poselitve in določitev ureditvenih območij naselij v občini Ajdovščina – podrobnejša obravnava naselij Col ter Batuje-Gojače-Malovše-Selo
- LOCUS, 2024b. Strokovne podlage za urejanje krajine za občino Ajdovščina