



OBČINA AJDOVŠČINA

Cesta 5.maja 6/a, 5270 Ajdovščina
tel.: 05 365 91 10, fax: 05 365 91 30
E-mail: obcina@ajdovscina.si

N A T E Č A J:

URBANISTIČNO, ARHITEKTURNO IN KRAJINSKO UREJANJE JAVNIH POVRŠIN OBMOČJA CESTE 5. MAJA V AJDOVŠČINI

Vprašanja in odgovori:

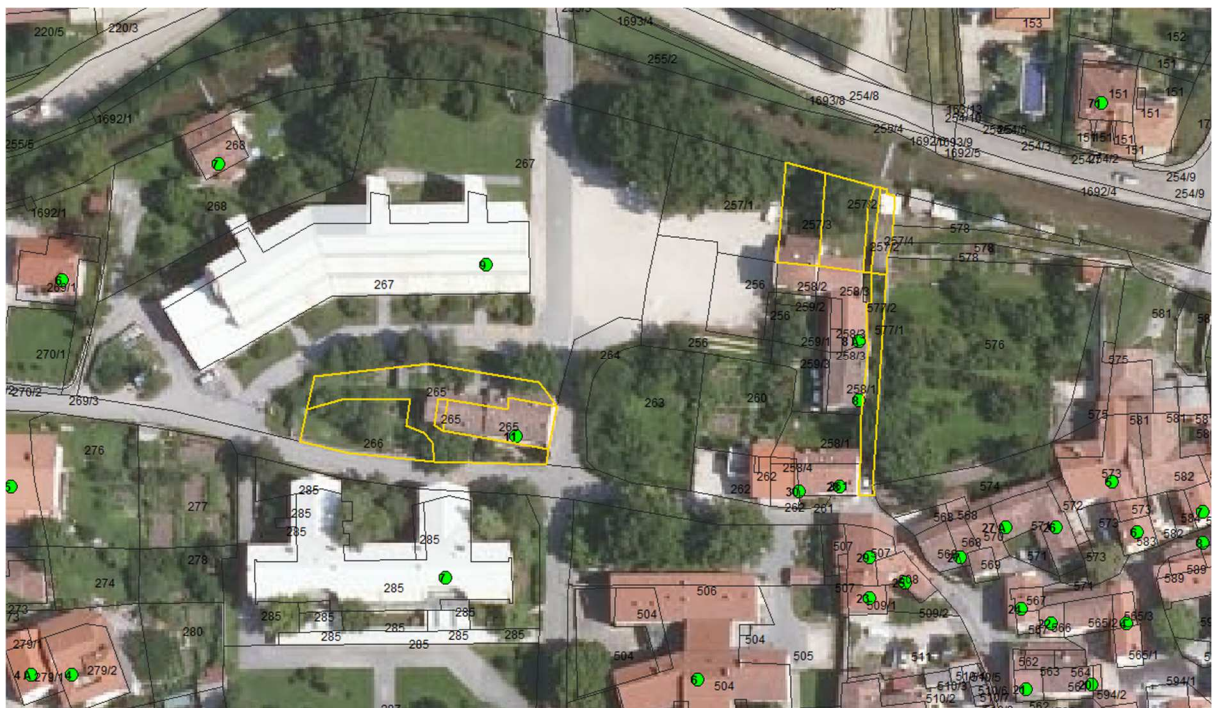
V.1.: Glede na to, da je objekt na parceli št.265, ki moti os, v občinski lasti, ali se ga lahko v celoti ali delno poruši?

O1: Objekt na parceli št. 265 k.o. Ajdovščina, h.š. Cesta 5.maja 11, je v privatni lasti. Odkup objekta trenutno ni predviden, zato mora biti pri ureditvi območja Ceste 5.maja ta domačija obravnavana kot privatni prostor, z možnostjo kasnejše vključitve v javni prostor v sklopu Ceste 5.maja (s predlogom preoblikovanja vsebine in oblike).

V.2.: Glede na novico o novi pešpoti ob rimskem obzidju nas zanima ali poteka postopek o odkupu parcel št. 578, 257/4, 257/2, 257/3, ki ovirajo pot okoli Lokavščka, saj v projektni dokumentaciji niso opredeljene kot občinska last?

V.2.1.: Ali je v dolgoročnem smislu možno razmišljati o zaokrožitvi javnih površin z odkupom zasebnih parcel (parc.št. 257/2, 257/3, 263, 265, 266, 268)?

O.2: Parcele št. 578, 577/1 in 257/4 k.o. Ajdovščina so javno dobro Občine Ajdovščina, oz. last Občine Ajdovščina. Parcele št. 257/2, 257/3 k.o. Ajdovščina sta v privatni lasti, odkup trenutno ni predviden, zato naj se preveri izvedbo poti na obstoječem pasu ob potoku z možnostjo kasnejše širitve.



V.3.: Ali je oblikovanje povezovalnega pritličnega trakta, občinskih stavb fiksen, ali se lahko doda še kakšen dodaten predlog o oblikovanju? Ali ostaja pri prenovi konzola na občinskem objektu?

V.3: Predlog prenove občinskih objektov je prikazan v Idejni zasnovi, zato so pripombe, dopolnitve,.. te ideje še možne.

V.4.0: Športna igrišča v projektni nalogi niso podrobno opredeljena. Zanima nas ali je v sklopu natečajne rešitve predvidena tudi prenova teh igrišč?

V.4.1.: Ali za izvajanje šolskega programa obstaja potreba po ohranitvi športnih igriščih severno od cerkve?

O4: Obstoječa igrišča so služila predvsem osnovni šoli, ki se je preselila na novo lokacijo (na konec Ceste 5.maja).

Z novo vsebino v objektu OŠ 2, kjer je predvidena nova glasbena šola in novo lokacijo osnovne šole, je smiselno preveriti tudi možnost spremembe vsebine zunanjih površin in s tem tudi lokacijo ter vrsto igrišča.

V.5.: Prav tako ni omenjena stavba OŠ 1 in park z otroškimi igrali. Predvidevamo da se tudi tu uredi zunanje površine in naveže na projektirani poseg? Zamenjava ali poenotenje ograje z ostalimi, nova ureditev igrišča.

V.5.1.: Ali je šolski program 1. triade v Stavbi 1 dolgoročna rešitev? Glede na to, da je potrebno zagotoviti smiselno urbanistično navezavo na novozgrajeno OŠ Danile Lokarja prosimo situacijo umestitve objekta in zunanje ureditve geopozicionirano v geodetskem posnetku.

O5: V objektu OŠ 1 je predvidena ohranitev šolskih dejavnosti, ki niso povezane z novo osnovno šolo. Zunanje površine tega objekta predstavljajo tudi pomembni del parkovnih površin »aleje 5.maja«, kar je potrebno pri obravnavi obstoječe vsebine in predloga ureditve upoštevati.

V.8.: Ali obstoječa parkirišča v območju obdelave služijo samo uporabnikom občinskih stavb in šolskih objektov ali tudi obiskovalcem mestnega jedra?

V.8.1.: Ali se z rušenjem OŠ Stavbe 3 zmanjša potreba po parkiriščih znotraj območja obdelave?

Ali obstaja prometna strategija občine za celovito reševanje mirujočega prometa v Ajdovščini?

O.8.: Vsa parkirišča v mestu, na javnih površinah so javna. Parkirišča za občinsko stavbo so delno namenjena zaposlenim na občini (z dovolilnico) in za javno, časovno omejeno parkiranje (modra cona). Parkirišča ob stavbi 3 (OŠ-3) so javna, namenjena so predvsem stanovalcem oz. obiskovalcem Kastre in uporabnikom objektov (bivše) šole.

Z rušenjem stavbe 3 (OŠ-3) se pridobi nove proste površine. Z novo glasbeno šolo v stavbi 2 (OŠ-2) je potrebno zagotoviti ustrezne funkcionalne površine tega objekta (dovoz, parkiranje, prireditve..).

Z predvideno preureditvijo starega mestnega jedra Kastre, kjer je predvidena preureditev prometa (ukinitvev parkiranja znotraj Kastre) je smiselna preveritev dodatnih lokacij parkirišč in zelenih površin na robovih starega mestnega jedra.

Prometna strategije (CPS), ki obravnava tudi reševanje mirujočega prometa, je še v izdelavi. Predviden zaključek naloge je konec leta 2017.