

Občina Ajdovščina



NAČRT ZAŠČITE IN REŠEVANJA OB ZEMELJSKIH PLAZOVIH

Verzija 1.0

	ORGAN	ODGOVORNA OSEBA	DATUM	PODPIS
IZDELAL	<i>Oddelek za okolje in prostor</i>	Monika Štrancar		
ODOBRIL	<i>Poveljnik CZ</i>	Igor Benko		
SPREJEL	<i>Župan</i>	Marjan Poljšak		
SKRBNIK	<i>Oddelek za okolje in prostor</i>	Miha Ergaver		

Številka: 225-12/2005

Datum: 15.12.2005

VSEBINA

1. ZNAČILNOSTI NESREČE.....	4
1.1. Značilnosti zemeljskih plazov	4
1.2. Najbolj ogrožena območja.....	4
1.3. Verjetnost nastanka verižne nesreče	4
2. OBSEG NAČRTOVANJA.....	5
2.1. Ravni načrtovanja	5
2.2. Možne posledice zemeljskega plazu.....	5
3. KONCEPT ZAŠČITE, REŠEVANJA IN POMOČI	6
3.1. Podmene.....	6
3.2. Zamisel izvedbe zaščite, reševanja in pomoči	6
3.3. Uporaba načrta	8
4. SILE IN SREDSTVA TER RAZPOLOŽLJIVI VIRI.....	9
4.1. Izvajalci nalog zaščite, reševanja in pomoči.....	9
4.2. Materialno-tehnična sredstva za izvajanje načrta.....	11
4.3. Finančna sredstva za izvajanje načrta	11
4.4. Stroški intervencije	12
5. OPAZOVANJE, OBVEŠČANJE IN ALARMIRANJE	13
5.1. Opazovanje nevarnosti	13
5.2. Obveščanje in alarmiranje ogroženih ljudi ter izvajalcev nalog	13
5.2.1. Aktiviranje gasilskih enot in obveščanje pristojnih organov	13
5.2.2. Obveščanje pristojnih organov, organizacij in služb.....	13
5.2.3. Obveščanje javnosti	13
5.2.4. Opozarjanje na preteče nevarnosti	14
5.2.5. Navodilo o alarmiranju	15
6. AKTIVIRANJE SIL IN SREDSTEV.....	16
6.1. Aktiviranje organov vodenja ter sil in sredstev	16
6.1.1. Ocena stanja na prizadetem območju	16
6.1.2. Odločitev o aktiviranju	17
6.1.3. Aktiviranje sil in sredstev za zaščito, reševanje in pomoč	17
6.1.4. Spremljanje razmer	17
6.2. Pomoč v silah in sredstvih ter drugih oblikah pomoči.....	17
6.2.1. Presoja potreb po pomoči	18
6.2.2. Odločanje o pomoči	18
6.2.3. Sprejemanje pomoči	18
7. UPRAVLJANJE IN VODENJE	19
7.1. Organi in njihove naloge	19
7.2. Operativno vodenje	19
7.2.1. Operativno vodenje zaščite, reševanja in pomoči	19
7.2.2. Vodenje aktivnosti ob nesreči.....	20
7.3. Finančna pooblastila	21
7.4. Organizacija zvez.....	21
8. UKREPI IN NALOGE ZAŠČITE, REŠEVANJA IN POMOČI	23

8.1. Zaščitni ukrepi.....	23
8.1.1. Evakuacija.....	24
8.2. Naloge zaščite, reševanja in pomoči.....	24
8.2.1. Sanacijski ukrepi	25
9. OSEBNA IN VZAJEMNA ZAŠČITA.....	27
10. OCENA ŠKODE IN ODPRAVA POSLEDIC.....	28
11. RAZLAGA POJMOV IN OKRAJŠAV	29
12. DODATKI IN PRILOGE K NAČRTU	30

1. ZNAČILNOSTI NESREČE

1.1. Značilnosti zemeljskih plazov

Na pojav plazov vplivajo geološke in reliefne značilnosti območja, hidrološki pojavi, vegetacija, podnebje in nenazadnje tudi vpliv človeka, ki z nesmotrnim poseganjem v prostor vse pogosteje ruši naravno ravnotežje. Neugodne vremenske razmere pa k pogostosti in intenziteti plazov samo še dodatno pripomorejo.

Zemeljski plazovi se najpogosteje pojavljajo v območjih pobočnih nanosov, ki ležijo pod stabilnejšimi obronki in na hudourniških območjih, kjer globinska erozija ali prekomerno zamakanje povzročata plazenje in labilnost zemljišča. Pogojno stabilna in nestabilna zemljišča pa se lahko aktivirajo tudi iz vrste drugih vzrokov, kot so:

- prenavlaženost hribin zaradi zastajanja vode na terasah, prevelikega pronicanja vode in prepočasnega podzemnega odtoka,
- pregrupacija hribinskih mas zaradi planiranja površin ali spodkopavanja bregov z gradbenimi posegi.

Nastanek plazov lahko povzročijo dolgotrajni nalivi, prve spomladanske otoplitve oziroma potres, vendar v naprej ni mogoče napovedati morebitnega aktiviranja posameznega plazov in njegov obseg. Za zagotovitev ustrezne pripravljenosti je potrebno evidentiranje labilnih področij in mest potencialnega nastanka plazov.

1.2. Najbolj ogrožena območja

Glede na predstavljeno geološko sestavo tal so na pobočjih pod obronki Gore in Čavna registrirana plazišča zemlje (večjega obsega nad naseljem Lokavec) v naselju Stomaž, v Budanjah, v Vrtovinu, v Gaberjah, v Višnjah, na Brjah, na Vrtovčah, v Šmarjah, v Beli, v Podkraju ter v Ajdovščini (ob izviru Hublja, Zukčev hrib). Večina registriranih plazov ogroža posamezne ceste in posamezne hiše; v Lokavcu in Stomažu pa tudi skupine hiš.

1.3. Verjetnost nastanka verižne nesreče

Zaradi zemeljskih plazov lahko pride do nastanka naslednjih verižnih nesreč in motenj:

- izpada telefonskih komunikacij,
- poškodb električnih napeljav in omrežja,
- poškodb vodovodnega omrežja,
- prometnih nesreč in nalezov vozil na nezavarovanih odsekih,
- motenj v cestnem in železniškem prometu,
- eksplozij zaradi nepravočasno evakuiranih virov (cisterne goriv, plina, peči ipd.) in zaradi mehanskih poškodb in deformacij virov eksplozij.

Predvsem lahko pride do onesnaženja vodnih virov in posledično pomanjkanja pitne vode. Poudariti je potrebno, da so pričakovani trenutni zdrsi lokalnega značaja.

2. OBSEG NAČRTOVANJA

2.1. Ravni načrtovanja

Temeljni načrt zaščite in reševanja ob zemeljskih plazovih je občinski.

2.2. Možne posledice zemeljskega plazu

Ob aktiviranju plazov bi bilo ogroženo predvsem premoženje (stanovanjske hiše, gospodarska poslopja, prometna infrastruktura, kmetijske in gozdne površine,...). Obstaja tudi neposredna ogroženost prebivalcev izpostavljenih stanovanskih hiš v primeru intenzivnega premikanja plazu v Lokavcu in Stomažu.

Pričakovane posledice so: moten ali onemogočen promet, poškodbe gradbenih objektov, materialna škoda, onesnaženje okolja, motena oskrba s pitno vodo, spremenjene struge vodotokov, izjemoma tudi poškodovani prebivalci.

3. KONCEPT ZAŠČITE, REŠEVANJA IN POMOČI

3.1. Podmene

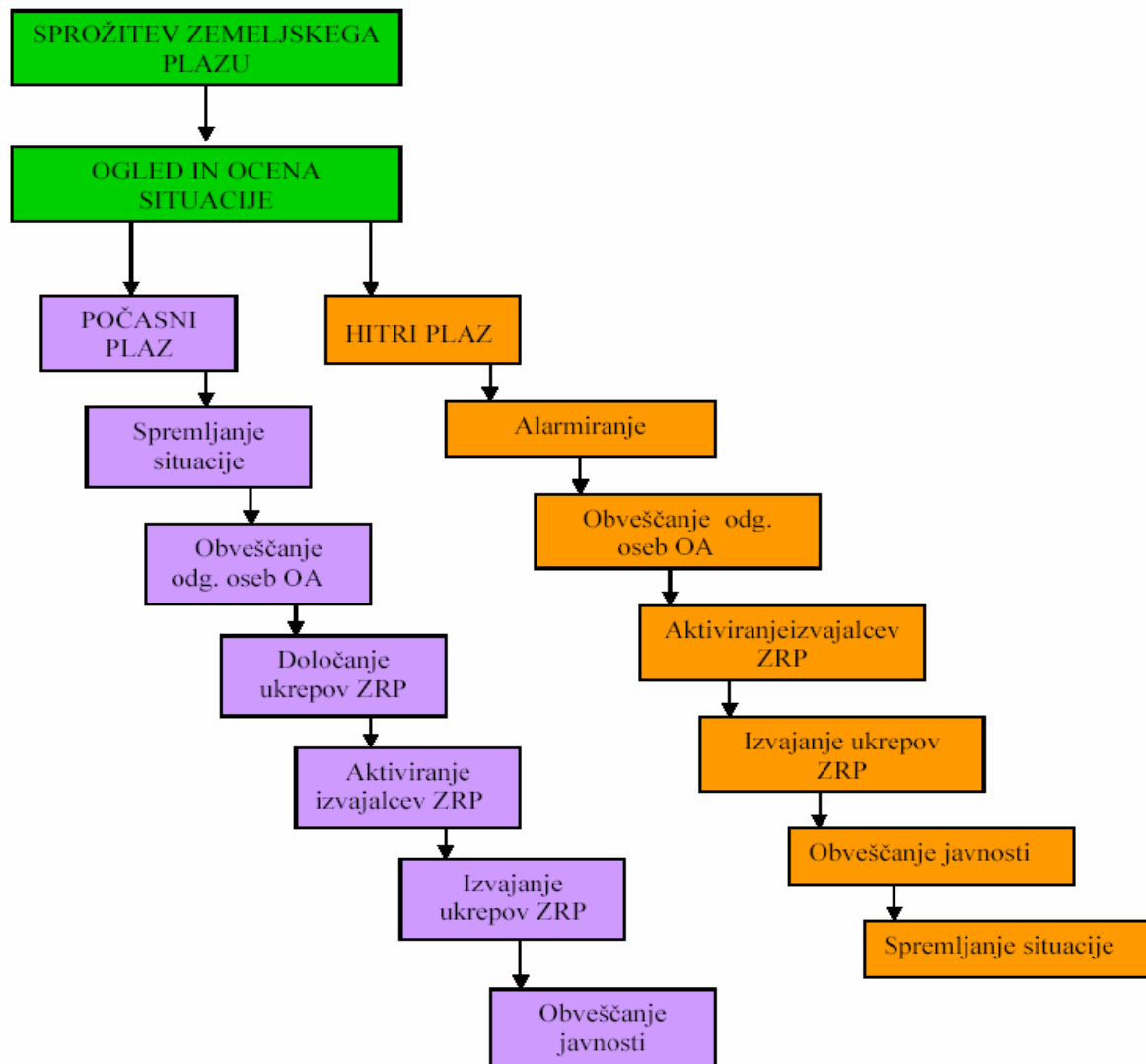
Do zdrsra zemeljskih gmot lahko pride nenadoma – hitro ali postopoma – počasi. Za sistem ZRP je zelo pomemben podatek o tem ali gre za ogroženost:

1. infracstrukturnih objektov (ceste, vodovod, elektro napeljav...),
2. stanovanjskih in drugih objektov.

3.2. Zamisel izvedbe zaščite, reševanja in pomoči

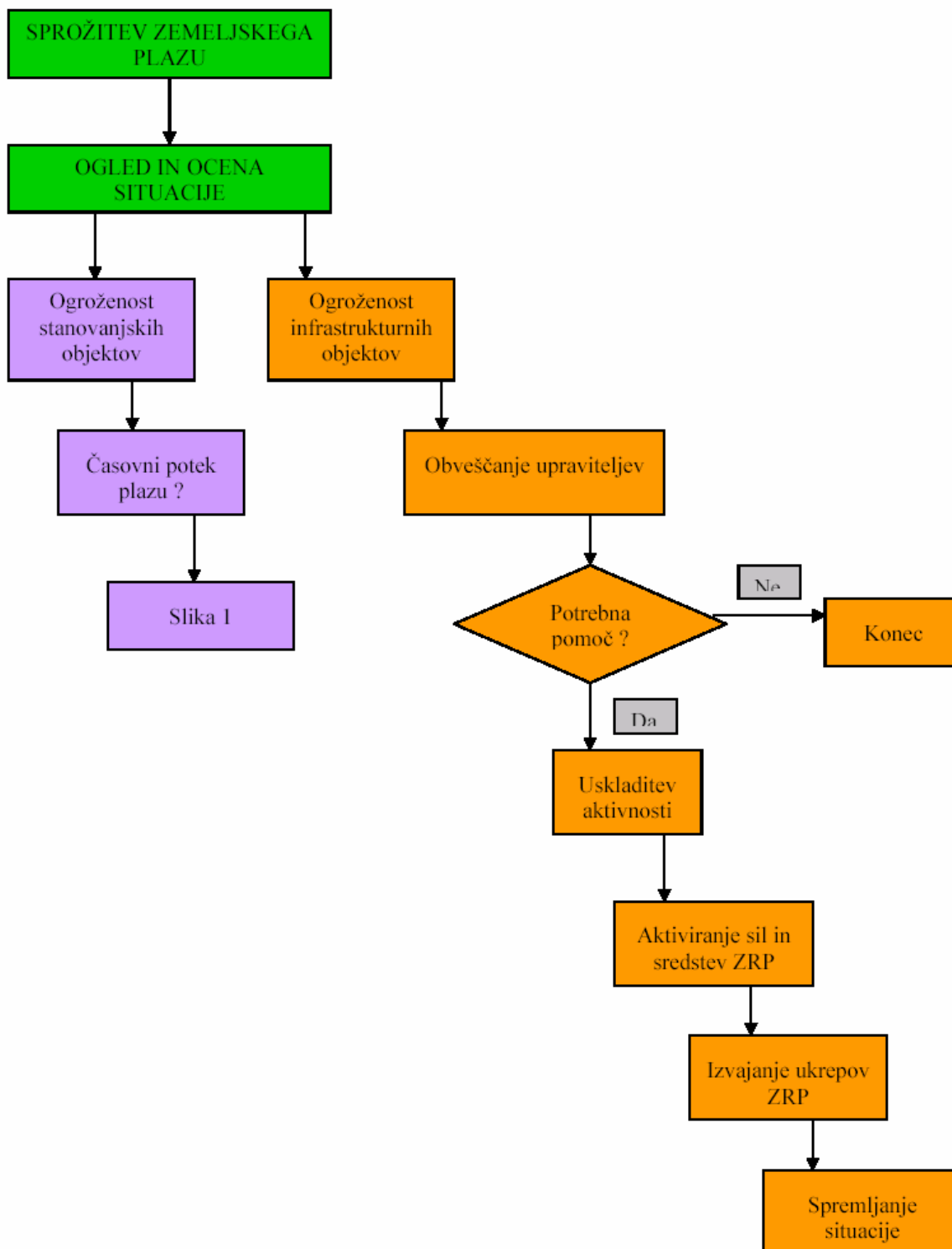
KONCEPT IZVEDBE UKREPOV ZRP GLEDE NA ČASOVNI POTEK PLAZU

Slika 1



KONCEPT IZVEDBE UKREPOV ZRP GLEDE NA OGROŽENOST OBJEKTOV

Slika 2



1. Če gre za plazove, ki prizadenejo ali ogrožajo zgolj cestne komunikacije ali ostalo infrastrukturo, potem ReCO izvede obveščanje upravljalcev skladno z Načrtom za aktiviranje in obveščanje izvajalcev ZRP v OA.
2. V vseh ostalih primerih ReCO izvede obveščanje GRC, ki opravi ogled in prvo oceno situacije. O ugotovitvah obvesti ReCO. Če razmere tako narekujejo, ReCO obvesti odgovorne osebe OA (PCZ in župan). Te razmere pa so lahko:
 - potreba po evakuaciji prebivalstva iz prizadetega in/ali ogroženega objekta in/ali območja,
 - potreba po izvedbi drugih zaščitnih in reševalnih ukrepov iz tega načrta,
 - če gre za večjo nesrečo, kjer so potrebne gradbena in druga mehanizacija, dodatne sile in sredstva ter dodatna tehnična oprema.
3. Poveljnik CZ in OŠCZ (po posvetu z vodjo intervencije, geologom in drugimi strokovnjaki) organizira in zagotovi izvedbo nalog ZRP.
4. Vodja intervencije izdelava poročilo in poskrbi, da kopijo končnega poročila o intervenciji prejme OA. Če je bil aktiviran štab CZ, potem le-ta izdelava končno poročilo, vodja intervencije pa mu posreduje vmesno poročilo.

3.3. Uporaba načrta

Načrt zaščite in reševanja ob zemeljskih plazovih predvideva različne nivoje ukrepanja glede na to, ali gre za počasen ali hiter plaz oz. za plaz, ki ogroža infrastrukturne ali stanovanjske objekte. Organizacijo, obveščanje in aktiviranje ter delovanje v primeru zemeljskega plazua na območju občine Ajdovščina določa Načrt za aktiviranje in obveščanje izvajalcev ukrepov zaščite in reševanja.

Načrt zaščite in reševanja se prične izvajati pri plazovih, kjer redne službe ne morejo z razpoložljivimi viri uspešno izvesti intervencijo. Odločitev o aktiviranju načrta sprejme poveljnik Civilne zaščite ali Župan.

Načrt za aktiviranje in obveščanje izvajalcev ukrepov zaščite in reševanja v OA

4. SILE IN SREDSTVA TER RAZPOLOŽLJIVI VIRI

4.1. Izvajalci nalog zaščite, reševanja in pomoči

Redne službe, ki izvajajo naloge zaščite, reševanja in pomoči so predvsem:

- **Gasilska javna služba**

Izvajalci gasilske javne službe izvajajo naloge gašenja in reševanja ob požarih ter druge naloge zaščite, reševanja in pomoči, za katere so opremljeni in usposobljeni.

Osrednja enota za gašenje in reševanje ob požarih in osrednja splošno-reševalna enota za opravljanje nalog zaščite, reševanja in pomoči v občini Ajdovščina je Gasilsko reševalni center. Gasilsko službo na območju občine izvajajo poleg GRC še gasilske enote prostovoljnih gasilskih društev Ajdovščina, Col, Selo in Šmarje.

- **Javna zdravstvena služba**

Izvajalci javne zdravstvene službe zagotavljajo nujno medicinsko pomoč, reševalno službo in zdravstveno varstvo ob posebnih pogojih ter pri reševanju v primeru nesreč ter druge naloge iz svoje pristojnosti.

Osrednja enota za prvo medicinsko pomoč na območju občine je Zdravstveni dom Ajdovščina, ki zagotavlja službo nujne medicinske pomoči.

- **Policija**

Policija zagotavlja javni red in mir ter varnost ob nesrečah na ogroženih in prizadetih območjih ter druge naloge iz svoje pristojnosti. Predvsem pa policija zavaruje območje nesreče, omogoča interveniranje intervencijskim enotam, odkriva in preiskuje kazniva dejanja in prekrške povezane z nesrečo, identificira osebe in trupla, išče pogrešane osebe ter preiskuje vzroke nesreče. Izvajanje policijskih nalog zagotavlja Policijska postaja Ajdovščina.

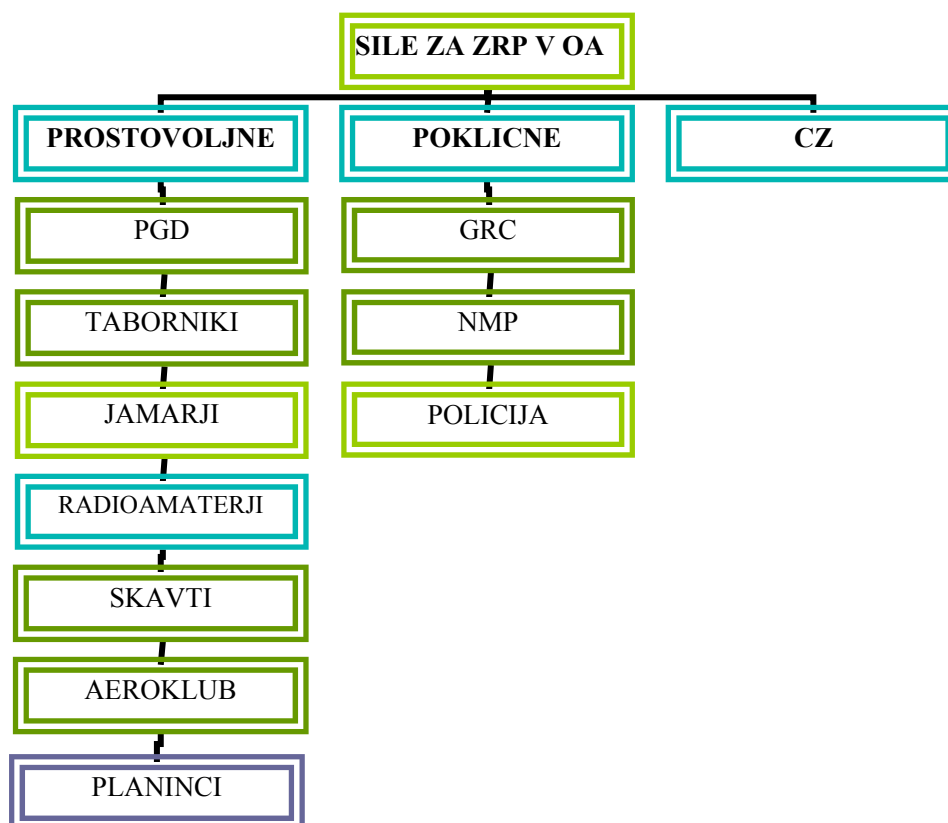
Poleg tega izvajajo naloge s področja ZRP tudi naslednja **društva**:

- Jamarsko društvo Danilo Remškar,
- Taborniki Rod Mladi Bori,
- Skavti STEG,
- Radioklub,
- Aeroklub Josip Križaj,
- Planinsko društvo Ajdovščina.

P- 1 Društva s področja ZRP

P- 2 Gospodarske družbe, zavodi in druge organizacije, ki se vključujejo v sistem ZRP glede na dejavnost, ki jo opravljajo

Operativni gasilski načrt



Občina:

Župan:

- vodi zaščito, reševanje in pomoč ter odpravljanje posledic;
- odloča o uporabi sredstev proračuna;
- odloča o uporabi sredstev proračuna za pomoč prizadetim pri ustvarjanju osnovnih življenjskih razmer;
- zagotavlja finančna sredstva za obnovo pripravljenosti;
- razglašča nevarnost naravnih in drugih nesreč;
- opravlja druge naloge iz svoje pristojnosti.

P– 3 Seznam odgovornih oseb občine

P– 4 Seznam delavcev za ZRP v občini

Občinske sile za zaščito in reševanje in organi Civilne zaščite (CZ):

- poveljnik CZ,
- namestnik poveljnika CZ,
- štab CZ.

Poveljnik CZ:

- vodi operativno-strokovno delo pripadnikov Civilne zaščite in drugih sil za zaščito, reševanje in pomoč iz občinske pristojnosti;
- obvešča župana o posledicah in stanju na prizadetem območju ter daje mnenja in predloge v zvezi z zaščito, reševanjem, pomočjo ter odpravljanjem posledic nesreče;
- pripravi končno poročilo o nesreči in ga predlaga v sprejem občinskemu svetu;
- opravlja druge naloge iz svoje pristojnosti.

P– 5	Podatki o poveljniku CZ in njegovem namestniku
P– 6	Seznam članov občinskega štaba CZ
P– 7	Podatki o GRC in PGD

4.2. Materialno-tehnična sredstva za izvajanje načrta

Izvajalci nalog zaščite, reševanja in pomoči uporabljajo za izvajanje nalog iz svoje pristojnosti lastno opremo in opremo, ki jo imajo za te namene v uporabi. Za izvajanje nalog zaščite, reševanja in pomoči se lahko uporabi oprema in sredstva v občinskih skladiščih civilne zaščite.

Sredstva pomoči (živila, pitna voda, zdravila,..), ki so namenjena brezplačni razdelitvi ogroženemu prebivalstvu se zagotovi na podlagi seznamov opreme in sredstev gospodarskih družb, javnih zavodov in drugih organizacij.

4.3. Finančna sredstva za izvajanje načrta

Finančna sredstva potrebna za izvajanje načrta se zagotavljajo v okviru proračuna občine Ajdovščina na področjih 'obrambe' in 'javnega reda in varnosti' na funkcionalnih namenih gasilstvo ter zaščita in reševanje.

Načrtujejo se sredstva predvsem za:

- stroške operativnega delovanja,
- stroške usposabljanj, izobraževanj, preverjanj in vaj,
- stroške nakupa in vzdrževanja opreme.

Dodatna sredstva za financiranje izdatkov za odpravo posledic nesreč, do zagotovitve osnovnih pogojev za življenje, se v skladu s predpisanim postopkom zagotovi iz sredstev proračunske rezerve.

Stroške za izvajanje dejavnosti organov državne uprave in dejavnosti javnih služb krijejo organizacije same iz sredstev za izvajanje omenjenih dejavnosti.

4.4. Stroški intervencije

Sile za zaščito, reševanje in pomoč, ki so sodelovale na intervenciji, posredujejo podatke o stroških, ki so jih imele na intervenciji, občini, da zbere celotne stroške intervencije.

Če povzročitelj ni znan, se krijejo stroški zaščite, reševanja in pomoči iz občinskega proračuna, sredstev proračunske rezerve in dodatnih sredstev, ki jih za to odobri Občinski svet.

5. OPAZOVANJE, OBVEŠČANJE IN ALARMIRANJE

5.1. Opazovanje nevarnosti

Pri hitrih zdrsih zemeljskih gmot je potrebno ugotoviti stabilnost plazuz oz. verjetnost nadaljnega plazenja. V ta namen se pridobi strokovno mnenje geologa. Pri počasnih plazovih se organizira dežurna služba za spremljanje aktivnosti plazuz ali zagotovi tehnični sistem nadzora in alarmiranja. O tem odloča poveljnik CZ. Pri tem mora upoštevati razmejitev pristojnosti med intervencijo ZRP (izvaja lokalni sistem zaščite in reševanja) in sanacijo (izvajajo lokalni in državni organi in službe za okolje in prostor). Dežurno službo organizira javna gasilska služba v dogovoru s poveljnikom CZ.

Operativni gasilski načrt OA
Načrt za aktiviranje in obveščanje izvajalcev ukrepov zaščite in reševanja

5.2. Obveščanje in alarmiranje ogroženih ljudi ter izvajalcev nalog

5.2.1. Aktiviranje gasilskih enot in obveščanje pristojnih organov

ReCO po prejemu obvestila o plazuz takoj pristopi k aktiviranju enot po Načrtu za aktiviranje in obveščanje izvajalcev ukrepov zaščite in reševanja v OA ter obvesti policijo (OKC).

5.2.2. Obveščanje pristojnih organov, organizacij in služb

ReCO o nesreči obvešča organe, organizacije, podjetja in zavode po svojih načrtih. ReCO obvesti v primeru večjega plazuz ali na zahtevo vodje intervencije:

- Poveljnika CZ,
- Župana.

Na zahtevo vodje intervencije ReCO obvešča tudi inšpekcijske službe in izvajalce javnih služb, če se ugotovi, da so potrebne na kraju nesreče.

Operativni gasilski načrt OA
Načrt za aktiviranje in obveščanje izvajalcev ukrepov zaščite in reševanja

5.2.3 Obveščanje javnosti

Obveščanje širše javnosti o izvajanju nalog zaščite, reševanja in pomoči se organizira, v kolikor plazenje traja daljši čas. Odločitev o tem sprejme Poveljnik CZ.

Po večjem požaru javnost obvešča PCZ v sodelovanju z vodjo intervencije. Obvestilo pripravi OŠCZ.

Aktivnost	Izvajalec
<i>priprava obvestila</i>	OŠCZ
<i>odgovornost za obvestilo</i>	PCZ, vodja intervencije
<i>pošiljanje obvestila</i>	OŠCZ

P-11 Pregled sredstev javnega obveščanja

5.2.4. Opozarjanje na preteče nevarnosti

O pretečih nevarnostih in v primeru, ko je treba nujno evakuirati prebivalce iz ogroženega območja ali zgradbe, o opozarjanju in obveščanju ogroženih in prizadetih prebivalcev odloča vodja intervencije ali PCZ.

Izvajanje opozarjanja in obveščanja :

Način obveščanja	Izvajalec	Opomba
preko zvočnikov na intervencijskih vozilih	gasilci, policija	
preko megafonov iz gasilskih vozil	gasilci	
s trkanjem in zvonjenjem na stanovanjih	gasilci	
obvestila preko elektronskih medijev	ReCO, gasilci	Zahtevo ReCO posreduje vodja intervencije

Ob večji nesreči, ko se v izvajanje zaščite, reševanja in pomoči vključijo občinski organi, je za opozarjanje in obveščanje odgovorna OA. Občinski organi, ki vodijo in izvajajo zaščito, reševanje in pomoč (župan, poveljnik CZ), v ta namen vzpostavijo neposreden stik in redno komuniciranje s prebivalci, da bi dosegli ustrezno zaupanje in odzivanje na njihove odločitve. S tem namenom občina ogroženim prebivalcem redno posreduje informacije, ki jih prilagaja konkretni situaciji, in sicer:

- o razmerah na prizadetem območju,
- o nevarnostih za ljudi, premoženje in okolje,
- o tem, kaj se dogaja s poškodovanimi,
- kako dolgo bo trajal težaven položaj,
- kakšno pomoč lahko pričakujejo in kdaj bo prispela,
- način izvajanja osebne in vzajemne zaščite,
- kako naj sodelujejo z občinskimi organi in organi reševanja pri odpravljanju posledic in kje lahko dobijo dodatne informacije.

Te informacije občina posreduje preko javnih medijev in na druge, krajevno običajne načine. Za dodatne informacije lahko objavi posebno telefonsko številko svetovalne službe.

P-11 Pregled sredstev javnega obveščanja

5.2.5. Navodilo o alarmiranju

Znaka za alarmiranje se uporablja v sledečih primerih:

- znak za **opozorilo (svarilo) na nevarnost** se lahko uporabi za napoved bližajoče se nevarnosti nesreče;
- znak za **preplah oziroma neposredno nevarnost** se lahko uporabi ob nevarnosti, ki neposredno ogroža življenje ali zdravje ljudi in živali ter premoženje in kulturno dediščino v posameznem naselju ali na širšem poseljenem območju.
- znak za **prenehanje nevarnosti** se obvezno uporabi po prenehanju nevarnosti, zaradi katere je bil dan znak za preplah oziroma neposredno nevarnost.

O alarmiranju odloča poveljnik CZ OA. Ukaz za alarmiranje prenese na ReCO. V primeru alarmiranja se uporabi najbližja(e) sirena(e) na območju sproženega zemeljskega plazu lokalnega sistema javnega alarmiranja. Izjemoma, ob nenadni sprožitvi hitrega plazu, lahko ReCO takoj sproži alarmne sirene na ogroženem območju z znakom za nevarnost in o tem obvesti odgovorno osebo OA.

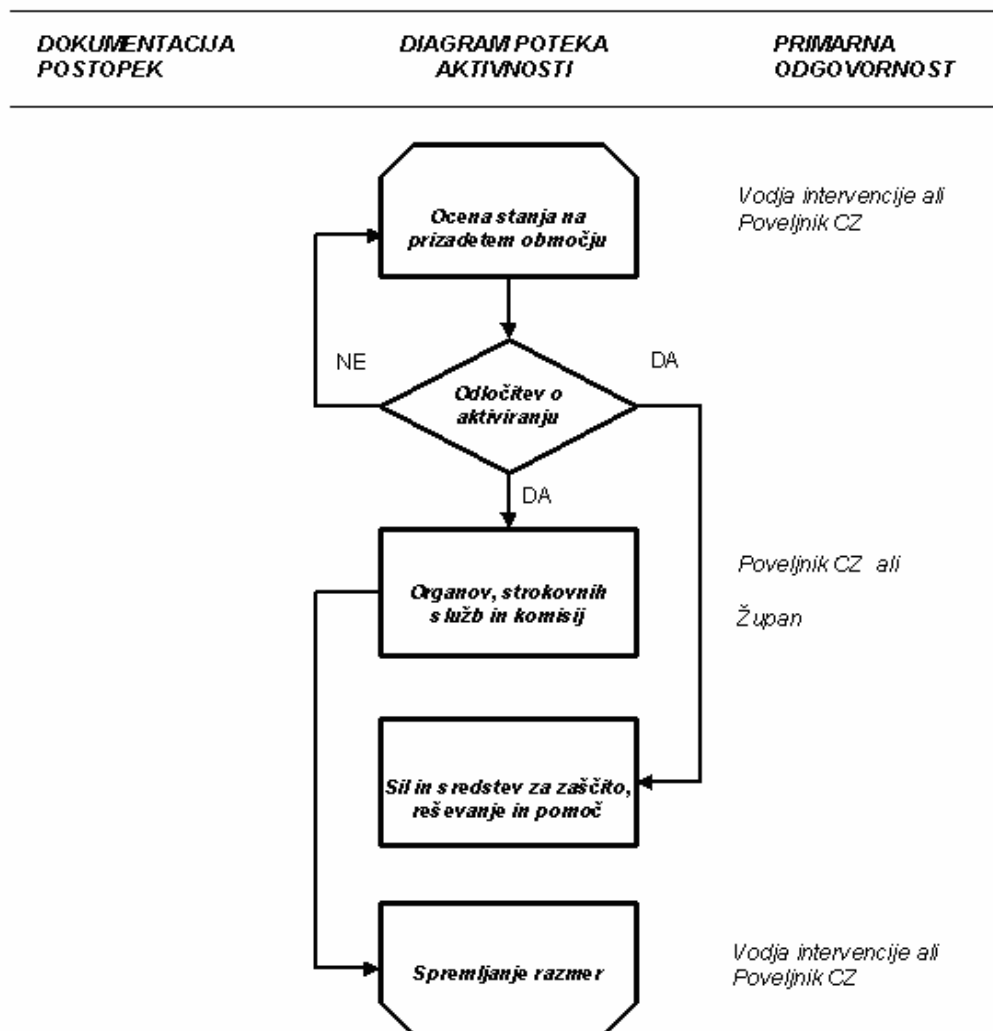
ReCO mora takoj po uporabi znaka za alarmiranje posredovati obvestilo javnim medijem o nevarnosti in napotkih za ravnanje prebivalcev na ogroženem območju. Po prenehanju nevarnosti je tisti, ki je izdal zahtevo za uporabo znaka za alarmiranje, dolžan ReCO:

- izdati zahtevo za uporabo znaka "prenehanje nevarnosti",
- izdelati navodilo za nadaljnje ravnanje prebivalcev.

ReCO je posreduje navodilo v objavo javnim medijem po svojem načrtu.

6. AKTIVIRANJE SIL IN SREDSTEV

6.1. Aktiviranje organov vodenja ter sil in sredstev



6.1.1. Ocena stanja na prizadetem območju

Oceno stanja na prizadetem območju poda vodja intervencije ali poveljnik CZ. Po obvestilu o nesreči in prvih poročilih oziroma zahtevah vodje intervencije, pristojni za aktiviranje občinskih sil in sredstev za zaščito, reševanje in pomoč, presodijo stanje, možen razvoj razmer in posledice ter potrebo po uporabi občinskih sil in sredstev za zaščito, reševanje in pomoč.

6.1.2. Odločitev o aktiviranju

Po prejemu obvestila in prvih poročilih iz terena ter glede na posledice nesreče poveljnik CZ aktivira/skliče organe, ki so pristojni za operativno in strokovno vodenje zaščite, reševanja in pomoč, oziroma podpirajo vodenje. **Poveljnik CZ aktivira/skliče:**

1. Člane štaba CZ,
2. Odgovorne osebe občine in delavce strokovnih služb občine,
3. Pripadnike CZ službe za podporo - Ekipe za zveze (kurirje),
4. Komisijo za ocenjevanje škode ob naravnih in drugih nesrečah,
5. Ostale po nalogu pristojnih oziroma odgovornih oseb.

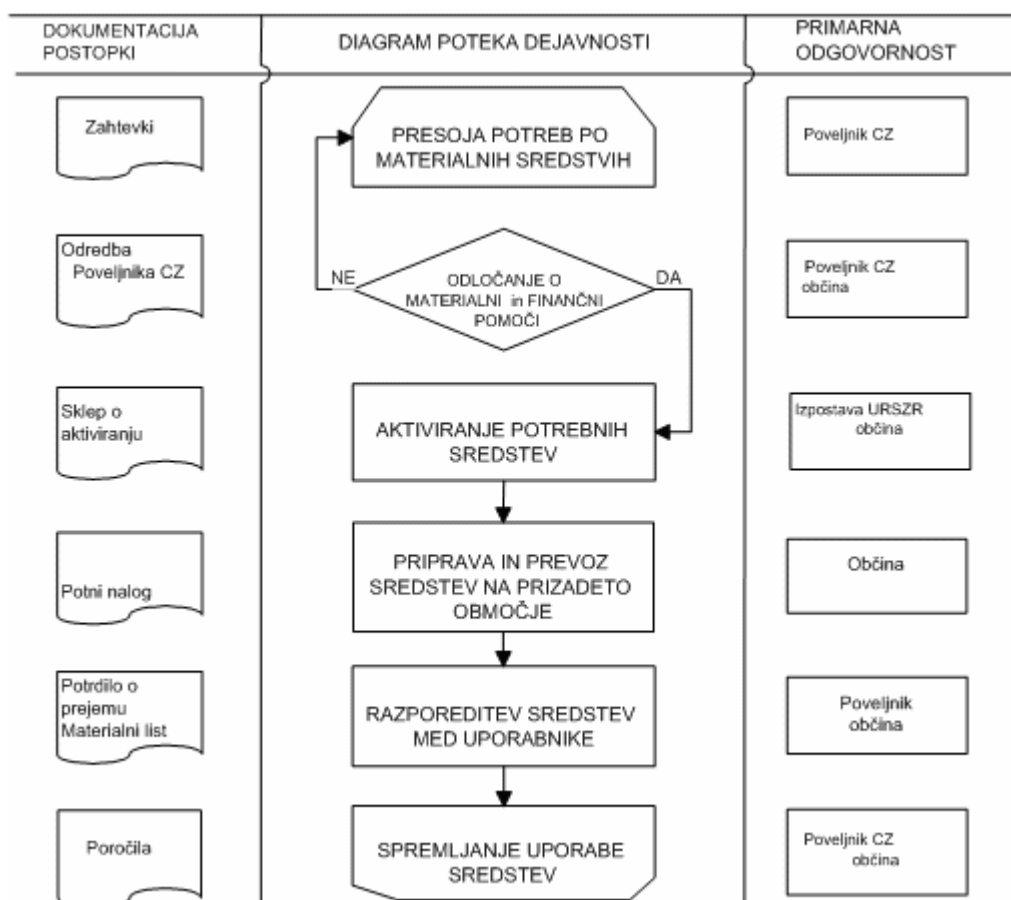
6.1.3. Aktiviranje sil in sredstev za zaščito, reševanje in pomoč

Če se pri presoji izkaže, da so za izvajanje zaščite, reševanja in pomoči potrebne sile in sredstva za zaščito, reševanje in pomoč, poveljnik CZ odredi njihovo aktiviranje.

6.1.4. Spremljanje razmer

Vodja intervencije spremlja razmere na kraju nesreče in odloča o nadaljnjih ukrepih.

6.2. Pomoč v silah in sredstvih ter drugih oblikah pomoči



Glede na možnost nastanka velikih nesreč na območju OA, katere z razpoložljivimi silami in sredstvi za ukrepanje, s katerimi razpolagajo gasilske organizacije in občina, ne bi bilo možno obvladati, bi bila v takih primerih potrebna dodatna pomoč. Pomoč skladno z razvojem dogodkov se angažira postopno in sicer:

- 1) sosednje občine,
- 2) občine sosednjih regij (oz. državna pomoč) in
- 3) sosednje države (mednarodna pomoč).

Pomoč lahko glede na potrebe obsega:

- storitve strokovnjakov, reševalnih enot in služb,
- zaščitno in reševalno opremo,
- materialno pomoč.

Posamezni strokovnjaki, reševalne enote in službe ter materialna pomoč, se zberejo na mestu intervencije, ki ga določi vodja intervencije.

6.2.1. Presoja potreb po pomoči

Potrebe in upravičenost zahtev po pomoči, presojajo skladno z obsegom nesreče vodja intervencije oziroma poveljnik CZ na predlog vodje intervencije.

6.2.2. Odločanje o pomoči

Če je zaradi obsega in možnih nadaljnjih posledic nesreče potrebna pomoč:

- iz sosednjih občin, regije sprejme odločitev o tem in za pomoč zaprosi neposredno vodja intervencije oziroma poveljnik CZ,
- iz sosednjih držav pa zaprosi Vlada oziroma Poveljnik CZ Republike Slovenije, če z meddržavnimi sporazumi ni drugače dogovorjeno.

Prošnje za potrebno pomoč se posredujejo preko ReCO.

6.2.3. Sprejemanje pomoči

Pomoč sprejme neposredno vodja intervencije, ki poskrbi za ustrezne možnosti za delo in bivanje pripadnikov sil za zaščito in reševanje, ki nudijo pomoč.

7. UPRAVLJANJE IN VODENJE

7.1. Organi in njihove naloge

Organi upravljanja in vodenja varstva pred nesrečami v OA so:

- **Občinski svet** ureja in izvaja varstvo pred nesrečami na območju OA.
- **Župan** vodi zaščito, reševanje in pomoč ter odpravljanje posledic nesreč. Župan imenuje poveljnika Civilne zaščite za operativno-strokovno vodenje zaščite, reševanja in pomoči ob nesrečah.
- **Organi občinske uprave** opravljajo naloge za potrebe varstva pred nesrečami glede na svoje delovno področje oziroma svoje pristojnosti. V času nesreč nudijo organi občinske uprave podporo organom vodenja in silam za zaščito, reševanje in pomoč pri izvajanju zaščitnih ukrepov ter reševanju in pomoči.

7.2. Operativno vodenje

7.2.1. Operativno vodenje zaščite, reševanja in pomoči

Operativno vodenje zaščite, reševanja in pomoči v OA izvajajo:

- **Poveljnik civilne zaščite (PCZ)** operativno-strokovno vodi zaščito, reševanje in pomoč ob nesrečah. Namestnik PCZ ima v času odsotnosti PCZ vse pristojnosti PCZ in je za svoje delo odgovoren Županu.
- **Štab civilne zaščite** nudi strokovno pomoč pri vodenju ter opravlja druge operativno-strokovne naloge zaščite, reševanja in pomoči.
- **Vodja intervencije** je praviloma vodja gasilske enote, na območju katere je nesreča nastala, v kolikor ni drugače določeno v načrtih zaščite in reševanja oziroma ne določi drugače poveljnik Civilne zaščite. V kolikor na intervenciji sodeluje več različnih enot (gasilci, reševalci, policija,..) vodijo te enote samostojno njihovi vodje v skladu s pravili stroke in predpisi ter se oblikuje vodstvo intervencije. Vodja intervencije oziroma vodstvo intervencije vodi intervencijo v skladu z usmeritvami poveljnika CZ.

V občini vodi zaščito, reševanje in pomoč župan, ki za operativno-strokovno vodenje zaščite, reševanja in pomoči imenuje poveljnika Civilne zaščite občine. Štabi civilne zaščite nudijo PCZ strokovno pomoč pri vodenju. OŠCZ organizira svoje delo na osnovni lokaciji v upravni stavbi OA.

PCZ ob pomoči OŠCZ ob nesreči organizira naslednje delovne procese:

- operativno načrtovanje,
- organiziranje in izvajanje reševalnih intervencij iz občinske pristojnosti – dajanje obveznih usmeritev vodji intervencije,
- zagotavljanje logistične podpore intervencijskim silam za zaščito, reševanje in pomoč, ter
- opravljanje administrativnih in finančnih zadev.

PCZ lahko za izvedbo posameznih nalog ustanovi ustrezne delovne skupine ali druga začasna delovna telesa. PCZ lahko za vodenje posameznih intervencij zaščite, reševanja in pomoči določi vodjo intervencije.

PCZ mora ob nesreči čimprej vzpostaviti pregled nad stanjem na prizadetem območju, oceniti predvideni razvoj situacije, zagotoviti takojšnje ukrepanje z zagotovitvijo nujne reševalne pomoči. V tem pogledu tesno sodeluje z vodjo intervencije. Nato pa se osredotoči na izdelavo strategije ukrepanja za zagotovitev osnovnih pogojev za življenje, ki zajema določitev prednostnih nalog, človeške in materialne vire, operativne rešitve izvedbe zahtevnejših nalog, ter nosilce koordinacije.

OŠCZ zagotavlja potrebno logistično podporo reševalnim silam: zagotavljanje zvez, opreme, materialov, transporta, informacijske podpore, prehrane, zdravstvenega in drugega varstva.

Posledice nesreče se čimprej ustrezno dokumentira. Pri tem se po možnosti opravi tudi filmski in fotografski zapis. Prav tako je treba dokumentirati tudi vse odločitve poveljnika CZ in drugih organov.

7.2.2. Vodenje aktivnosti ob nesreči

Vodenje ukrepanja ob večjih nesrečah praviloma poteka na treh ravneh:

1) Operativna raven:

- **Lokacija:** Območje operativne ravni zajema neposredno mesto nesreče, katerega praviloma zavaruje (notranji obroč) policija ali gasilci. Na območju operativne ravni se nahajajo le izvajalci posameznih operativnih (interventnih) nalog.
- **Odgovornost:** Posamezne enote vodijo samostojno njihovi vodje v skladu s pravili stroke in predpisi. Aktivnosti na mestu nesreče vodijo predvsem vodja gasilske intervencije, vodja zdravstvene intervencije in vodja policijske intervencije, kateri tudi sestavljajo vodstvo intervencije. Glede na število udeleženih enot poteka vodenje individualno (vodja intervencije) ali štabno (vodstvo intervencije). V primeru, da je oblikovan krizni štab poteka vodenje v skladu z njegovimi usmeritvami.
- **Naloga:** Temeljna naloga na tej ravni je predvsem neposredno izvajanje operativnih aktivnosti.

2) Taktična raven:

- **Lokacija:** Območje taktične ravni zajema širšo okolico mesta nesreče, katerega praviloma zavaruje (zunanji obroč) policija.
- **Odgovornost:** Praviloma se na taktični ravni oblikuje krizni štab, v katerega so vključeni predstavniki vseh udeležencev na intervenciji (gasilci, policija, reševalci, civilna zaščita, lastnik infrastrukture oz. vodstvo prizadetega podjetja, pristojni strokovnjaki in drugi). Aktivnosti se izvajajo skladno z usmeritvami PCZ. Posamezni vodje na taktičnem nivoju so odgovorni za specifična geografska področja ali funkcije ter za nadzor nad dodeljenim osebjem.

- **Naloga:** Temeljna naloga na tej ravni je predvsem usmerjanje operativnih aktivnosti proti specifičnim ciljem. Na tej ravni se zagotavlja organiziranje zbirnega mesta za prihajajoče enote, organiziranje mesta za prevoze (evakuirani, ranjeni, mrtvi) ter po potrebi obveščanje medijev in javnosti.

3) Strateška raven:

- **Lokacija:** Območje strateške ravni zajema okolico izven mesta nesreče.
- **Odgovornost:** Delo na strateški ravni operativno-strokovno vodi občinski PCZ (ko nesreča zajame več občin prevzame to vlogo regijski PCZ; v primeru ko nesreča zajame več regij, prevzame to vlogo republiški PCZ), kateremu pomaga OŠCZ OA ter usklajuje aktivnosti z ostalimi udeleženci (gasilci, policija, reševalci, strokovnjaki, civilna zaščita, upravljavci infrastrukture). Aktivnosti se izvajajo skladno z načrtom zaščite in reševanja. Strateška raven zajema celotno vodenje intervencije ob nesreči in je v pristojnosti Župana (oziroma Vlade RS pri večjih intervencijah).
- **Naloga:** Temeljne naloge na tej ravni so predvsem: določitev strategije, ciljev in prioritet, zagotavljanje virov, načrtovanje. Na tej ravni se zagotavlja obveščanje medijev in javnosti, sprejem v bolnišnice in mrtvašnice, organiziranje sprejemnih centrov in informacijskih pisarn.

7.3. Finančna pooblastila

PCZ sme v primeru nesreče odrediti aktivnosti za zaščito, reševanje in pomoč v vrednosti in obsegu določenim **s pooblastilom župana**. PCZ sme naročati aktivnosti za ZRP in zanje podpisovati račune, v kolikor si skladno s pooblastilom župana predhodno pridobi naročilnice (hranijo se v tajništvu Občine Ajdovščina, Cesta 5.maja 6/a).

Vodja gasilske intervencije sme odrediti aktivnosti za zaščito, reševanje in pomoč, ki jih lahko pokrije iz sredstev GRC. Vodje drugih intervencij (zdravstvena intervencija, policijska intervencija, izvajalci javnih služb) odredijo aktivnosti, ki jih krijejo iz lastnih sredstev za izvajanje dejavnosti iz svoje pristojnosti.

Če je za uspešno in učinkovito izvedbo intervencije potrebno angažirati dodatne sile in sredstva, to odobri v skladu s svojimi pristojnostmi poveljnik CZ ali Župan.

7.4. Organizacija zvez

Pri operativnem vodenju aktivnosti za zaščito, reševanje in pomoč se uporabljajo naslednje vrste zvez:

- radijske zveze v sistemu zaščite in reševanja ZARE,
- javno telefonsko omrežje (navadno in mobilno),
- informacijsko-komunikacijsko omrežje Internet,
- zveze radioamaterjev,
- kurirske zveze (enote CZ).

Sistem radijskih zvez ZARE, ki ga uporabljajo organi vodenja in reševalne službe, temelji na uporabi določenega števila semidupleksnih kanalov preko repetitorja Trstelj ter vseh možnih simpleksnih kanalov.

Kanale za delo med uporabniki določi in dodeli ReCO. Uporabniki smejo uporabljati le tiste kanale, za katere so se dogovorili z ReCO, oziroma jim jih le-ta dodeli v primeru intervencije. V radijsko omrežje ZARE je vključen sistem enosmernega pozivanja oziroma tihega aktiviranja (pozivniki). Potrebno je zagotoviti, da se sporočila poslana na pozivnike operativnih gasilcev preusmerijo tudi na mobilne telefone.

Enote in službe ter druge organizacije, ki sodelujejo na intervenciji in ne uporabljajo sistema zvez ZARE, usklajujejo komuniciranje njihovi vodje z mesta vodstva intervencije (praviloma preko vodje gasilske intervencije) ter preko ReCO. Vsaka sodelujoča služba uporablja svoj sistem zvez in imenike.

8. UKREPI IN NALOGE ZAŠČITE, REŠEVANJA IN POMOČI

8.1. Zaščitni ukrepi

Izvajajo se naslednji zaščitni ukrepi:

1. zavarovanje lokacije in/ali območja,
2. zavarovanje infrastrukturnih naprav in napeljav,
3. umik prizadetega in ogroženega prebivalstva ter evakuacija,
4. nastanitev in oskrba,
5. preventivni gradbenotehnični posegi,
6. posebni preventivni tehnični ukrepi,
7. urejanje prometa,
8. spremljanje dinamike plazenja.

ZAŠČITNI UKREP	NALOGE	IZVAJALCI
Zavarovanje lokacije in/ali območja	Fizično in tehnično zavarovanje objekta, lokacije in/ali območja nesreče	Vodja intervencije
	Preprečitev dostopa nepooblaščenim osebam in sredstvom	
Zavarovanje infrastrukturnih naprav in napeljav	Izklop vodovodnih inštalacij	<ul style="list-style-type: none"> - Vodja intervencije - Pooblaščen strokovne organizacije
	Izklop plinskih inštalacij	
	Izklop električnih inštalacij	
	Izklop ogrevalnih inštalacij in naprav	
	Umik ali drugačno zavarovanje naprav in napeljav z nevarnimi in eksplozivnimi snovmi	
Umik prizadetega prebivalstva in evakuacija	Izvedba umika na varno lokacijo po določitvi vodje intervencije	Glej točko 8.1.1.
Nastanitev in oskrba		Glej točko 8.1.1.
Preventivni gradbeno tehnični posegi	Preventivni ukrepi po priporočilih strokovnjakov	Vodja intervencije Geolog
	Sprotni odvoz zemljin s plazu	Gradbeno podjetje
Posebni preventivni gradbeno tehnični posegi	Vstop v stanovanje	Poveljnik CZ
	Porušitve objekta	
Urejanje prometa	Spremljanje ogroženosti prometnih komunikacij	Dežurna služba na plazu
	Izdajanje obvestil in navodil o ogroženosti in prevoznosti prometnih komunikacij	Dežurna služba na plazu, ReCO, javni mediji
	Zavarovanje neprevoznih odsekov in označitev obvozov	KSD+Cestno podjetje Gorica
	Urejanje prometa na obvoznih odsekih (po potrebi)	Policija
Spremljanje dinamike plazenja	Uvedba dežurne službe za spremljanje dinamike plazu	GRC
	Spremljanje hitrosti premikov, smeri in obsega gibanja plazu	Dežurna služba na plazu

8.1.1. Evakuacija

Evakuacija ogroženih in prizadetih prebivalcev se izvaja, če ni mogoče z drugimi ukrepi zagotoviti njihove varnosti. Evakuacijo lahko odredi župan, v nujnih primerih pa tudi poveljnik CZ. Če je nevarnost huda in neposredna, določi območje evakuacije vodja intervencije, v skladu z vrsto in obsegom nevarnosti.

Evakuacijska zbirališča in sprejemališča so namenjena le tistim prebivalcem, ki se po obvestilu za evakuacijo ne morejo umakniti sami, s svojimi ali javnimi prevoznimi sredstvi. Če je nevarnost huda in neposredna, določi evakuacijska zbirališča in poskrbi za seznanitev evakuirancev, vodja intervencije glede na okoliščine. V primeru daljšega razvoja dogodkov, določi evakuacijska zbirališča PCZ.

Evakuacijo praviloma izvedejo evakuirani z lastnimi prevoznimi sredstvi. Po potrebi se organizirajo za ta namen avtobusni prevozi. Vozila za prevoz lahko v primerih hude neposredne nevarnosti zahteva vodja intervencije, v vseh drugih primerih pa PCZ.

OA zagotovi zatočišče in nujno oskrbo občanom, ki so zaradi naravne ali druge nesreče ostali brez doma ter sredstev za preživetje in ki se zaradi ogroženosti zadržujejo zunaj svojega prebivališča. Organi občinske uprave opravljajo naloge glede nastanitve in oskrbe glede na svoje delovno področje oziroma svoje pristojnosti.

Začasno nastanitev odreja PCZ, nastanitev pa se zagotavlja le, če morajo biti prebivalci evakuirani več kot šest ur ponoči in v primeru zelo slabega vremena.

Operativni gasilski načrt OA

8.2. Naloge zaščite, reševanja in pomoči

Ob zemeljskih plazovih se izvaja predvsem naslednje naloge zaščite, reševanja in pomoči:

Naloga zaščite, reševanja in pomoči	Izvajalci
prva medicinska pomoč	- javna zdravstvena služba - enote prve pomoči CZ
pomoč ogroženim in prizadetim prebivalcem	- javna služba socialnega varstva - pogodbene prostovoljne enote
gašenje in reševanje ob požarih	- gasilska služba
reševanje iz ruševin	- gasilska služba
zagotavljanje osnovnih pogojev za življenje	- izvajalci javnih služb (oskrba s pitno vodo, zdravstveno varstvo, veterinarska služba, elektro, vzdrževanje javnih cest,..)

UKREPI ZA REŠEVANJE IN POMOČ	NALOGE	IZVAJALCI
Iskanje zasutih ljudi	Lociranje možnih točk zasutih	Vodja intervencije po posvetu s pričami, domačini in drugimi
	Gradbenotehnični posegi - izkopi	KSD, gradbeno podjetje
Prva pomoč	Pomoč poškodovanim	Zdravstvene organizacije
Reševanje premoženja	Reševanje vrednejših predmetov in premoženja iz objektov ali območja nesreče	GRC+PGD
	Umik premoženja na varno lokacijo	GRC+PGD po določitvi vodje intervencije
	Evakuacija premoženja	GRC+PGD
Posebni tehnični ukrepi	Odstranitev ovir, ki onemogočajo uspešno intervencijo	Poveljnik CZ
	Uporaba tujega zemljišča za izvajanje ZRP	
	Porušitve objekta	
	Posek drevja	
Urejanje prometa	Izdajanje obvestil in navodil o ogroženosti in prevoznosti prometnih komunikacij	Vodja intervencije, ReCO, javni mediji
Intervencijska sanacija in odprava drugih posledic nesreč	Zagotavljanje dodatne gradbene in druge mehanizacije za izvedbo nalog zaščite in reševanja	Poveljnik CZ, glej točko 8.2.1.
	Zagotavljanje druge potrebne tehnične opreme za izvedbo operativnih reševalnih nalog	Poveljnik CZ+GRC, glej točko 8.2.1.
	Aktiviranje komisije za ugotavljanje in odpravljanje posledic naravnih in drugih nesreč	Poveljnik CZ

P– 8	Seznam humanitarnih organizacij
P– 9	Pregled centrov za socialno delo
P–10	Pregled zdravstvenih domov, zdravstvenih postaj in reševalnih postaj

8.2.1. Sanacijski ukrepi

Takoj po sproženju plazju navadno nastanejo izredne razmere, posebno kadar plaz ogroža stanovanjske objekte, prometno in drugo infrastrukturo. Prva naloga je, da se na podlagi ugotovljenih razmer pri ogledu plazenja predvidi začasne sanacijske ukrepe:

- preusmeritev dotokov površinskih vod na telo plazju,
- odvajanje vod iz telesa plazju s površinskimi jarki,
- na manjših plazovih prekrivanje plazju s foljo za preprečevanje omočenja plazine,
- lokalna zemeljska dela na območjih, kjer so ogroženi objekti,
- zaščita objektov z lesenimi deskami in odri.

Začasne izredne ukrepe se izvaja, dokler vladajo neugodne vremenske razmere oziroma dokler je plazina v hitrem premikanju. Kadar plazenje zajema večje gmote v gibanju, začasni ukrepi ne morejo bistveno upočasniti plazenja in k sanaciji zato pristopimo šele po umirjanju premikov.

Najbolj pogosti sanacijski ukrepi so:

1. preusmeritev zemeljskih mas,
2. odvajanje površinskih vod in drenaža,
3. stabilizacija tal,
4. gradbeni posegi.

9. OSEBNA IN VZAJEMNA ZAŠČITA

Osebna in vzajemna zaščita obsega vse ukrepe za preprečevanje in ublažitev posledic nesreče, ki je prizadela prebivalce, za zaščito njihovega zdravja in življenja ter varnost njihovega imetja.

Če nevarnost nesreče in njene posledice lahko ogrozijo ljudi in živali, pristojni za ZRP na OA s PCZ pristopijo k organiziranju, razvijanju in usmerjanju osebne in vzajemne zaščite. V ta namen lahko organizirajo ustrezno svetovalno službo, ki jo praviloma opravljajo prostovoljci, zlasti psihologi, sociologi, socialni delavci, zdravstveni delavci, strokovnjaki za zaščito in reševanje ter drugi.

Občani morajo izvajati v okviru osebne in vzajemne zaščite naslednje aktivnosti:

- organizirati in izvajati ukrepe za osebno in vzajemno zaščito (samozaščito, samopomoč in vzajemno pomoč),
- vzdrževati objekte za zaščito pred vojnimi in drugimi nevarnostmi (zaklonišča, zaklonilnike in druge prostore),
- nabavljati sredstva in opremo za osebno in skupinsko zaščito ob nesrečah,
- izvajati ukrepe za zaščito, reševanja in pomoči.

10. OCENA ŠKODE IN ODPRAVA POSLEDIC

Škodo ob nesrečah ocenjujejo državne in regijske komisije za ocenjevanje škode. Ravno tako te komisije pripravljajo predloge za odpravo posledic nesreč. Škoda se oceni tako, da oškodovanci zberejo dokazila o škodi, ki so jo utrpeli zaradi nesreče in jo predložijo pristojni komisiji v oceno in potrditev. Ocenjevanje škode se začne na podlagi sklepa Uprave RS za zaščito in reševanje. Materialno škodo in druge posledice nesreč komisije ocenjujejo na podlagi predpisane metodologije. Ocenjevanje škode poteka v skladu z:

- Zakon o varstvu pred naravnimi in drugimi nesrečami (Ur.l. RS, št. 64/94);
- Zakon o odpravi posledic naravnih nesreč (Ur.l. RS, št. 75/2003);
- Uredba o metodologiji za ocenjevanje škode (Ur.l. RS, št. 67/2003, 79/2004).

Škodo lahko popišejo in ocenijo tudi občinske komisije za ocenjevanje škode, če jih za to pooblasti URSZR.

Praviloma posledice nesreč na premoženju odpravlja lastnik le-teh. Občina in država lahko za obnovo poškodovanega ali uničenega premoženja v zasebni lasti dodelijo sredstva upravičencem na podlagi ocene neposredne škode na stvareh. Sredstva za odpravo posledic nesreč se dodeljujejo brez obveznosti vračanja.

Odpravljanje posledic nesreč na območju občine vodi Župan. O uporabi občinskih sredstev za odpravljanja posledic nesreč odločata Župan oziroma Občinski svet skladno z predpisi o javnih financah.

Vlada RS vodi odpravljanje posledic velikih nesreč. O uporabi državnih sredstev za odpravljanja posledic velikih nesreč odloča Državni zbor RS.

P-12 Uredba o metodologiji za ocenjevanje škode

11. RAZLAGA POJMOV IN OKRAJŠAV

Pojmi in okrajšave, ki se uporabljajo v načrtu so:

CZ	Civilna zaščita
GRC	Gasilsko reševalni center Ajdovščina
OŠCZ	Občinski štab za Civilno zaščito
OA	Občina Ajdovščina
OKC PU	Operativno-komunikacijski center Policijske uprave
P	Priloge načrta
PCZ	Poveljnik civilne zaščite Mestne občine Koper
PGD	Prostovoljno gasilsko društvo
ReCO	Regijski center za obveščanje
URSZR	Uprava RS za zaščito in reševanje
ZARE	Sistem radijskih zvez zaščite in reševanja
ZRP	Zaščita, reševanje in pomoč
ZU	Zaščitni ukrepi

12. DODATKI IN PRILOGE K NAČRTU

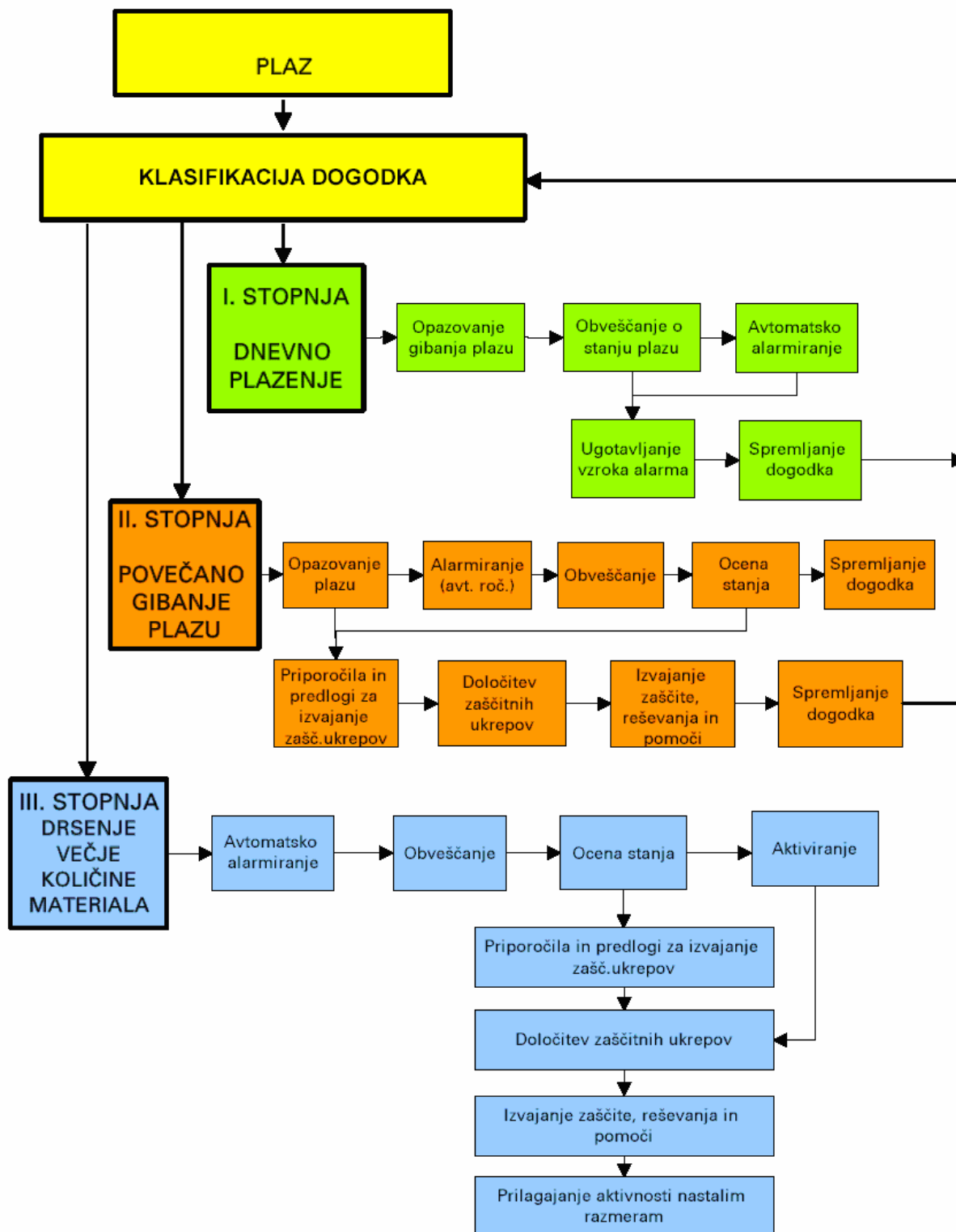
Priloge k temu načrtu so:

- P – 1** Društva s področja ZRP
- P – 2** Gospodarske družbe, zavodi in druge organizacije, ki se vključujejo v sistem ZRP glede na dejavnost, ki jo opravljajo
- P – 3** Seznam odgovornih oseb OA
- P – 4** Seznam delavcev za ZRP v OA
- P – 5** Podatki o poveljniku CZ in njegovem namestniku
- P – 6** Seznam članov OŠCZ
- P – 7** Podatki o GRC in PGD
- P – 8** Seznam humanitarnih organizacij
- P – 9** Pregled centrov za socialno delo
- P – 10** Pregled zdravstvenih domov, zdravstvenih postaj in reševalnih postaj
- P – 11** Pregled sredstev javnega obveščanja
- P – 12** Uredba o metodologiji za ocenjevanje škode
- P – 13** Program usposabljanja, urjenj in vaj
- P – 14** Navodilo za vzdrževanje in razdelitev načrta

Skupne priloge:

1. Operativni gasilski načrt OA
2. Načrt za aktiviranje in obveščanje izvajalcev ukrepov zaščite in reševanja v OA

Zamisel izvedbe ZRP v primeru večjega plazu



Ob pojavu plazu večjega obsega¹, ki ogroža prebivalce in objekte, je koncept zaščite, reševanja in pomoči razdeljen na tri stopnje in sicer:

¹ Državna komisija za sanacije pri MOPE opredeli plaz kot plaz večjega obsega, če izpolnjuje pogoj, da ogroža človeška življenja in objekte ter da je povzročil ali lahko povzroči večjo materialno škodo (nad 100 milijonov tolarjev).

I. STOPNJA - dnevno plazenje

V tej stopnji je opredeljeno stanje plazu glede na strokovne raziskave in predvidevanja, da se plaz giblje z določeno hitrostjo. Izdela se prognoza gibanja plazu, na podlagi katere se ogroženo prebivalstvo lahko še pravočasno izseli.

II. STOPNJA - povečano gibanje plazu

Do povečane hitrosti gibanja plazu pride zaradi velike nasičenosti plazine z vodo. V tej stopnji ogrožanja se predvideva, da bo plaz poškodoval in tudi rušil zidane objekte (brez človeških žrtev), vendar se z aktiviranjem določenih sil in sredstev za zaščito reševanje in pomoč ter z izvajanjem nekaterih zaščitnih ukrepov lahko zelo ublaži posledice nesreče.

III. STOPNJA – drsenje večje količine materiala

Ob izdatnejšem deževju v daljšem časovnem obdobju obstaja nevarnost, da se nakopičena splazela masa zaradi infiltracije meteorne in talne vode lahko spremeni v maso več sto tisoč m³.