

Občina Ajdovščina



NAČRT ZAŠČITE IN REŠEVANJA OB POŽARIH

Verzija 1.0

	ORGAN	ODGOVORNA OSEBA	DATUM	PODPIS
IZDELAL	<i>Oddelek za okolje in prostor</i>	Monika Štrancar		
ODOBRIL	<i>Poveljnik CZ</i>	Igor Benko		
SPREJEL	<i>Župan</i>	Marjan Poljšak		
SKRBNIK	<i>Oddelek za okolje in prostor</i>	Miha Ergaver		

Številka: 225-12/2005

Datum: 15.12.2005

VSEBINA

1. ZNAČILNOSTI NESREČE.....	4
1.1. Značilnosti požarov	4
1.2. Požarno najbolj ogrožena območja	4
1.3. Učinki požarov na ljudi, zgradbe in okolje	5
1.4. Verjetnost nastanka verižne nesreče	6
2. OBSEG NAČRTOVANJA.....	7
2.1. Ravni načrtovanja	7
2.2. Možne posledice požara	7
3. KONCEPT ZAŠČITE, REŠEVANJA IN POMOČI	8
3.1. Podmene.....	8
3.1.1. Nenadni požar (brez predhodnih znakov)	8
3.1.2. Postopni požar (povečana požarna ogroženost).....	8
3.2. Zamisel izvedbe zaščite, reševanja in pomoči	10
3.3. Uporaba načrta	12
4. SILE IN SREDSTVA TER RAZPOLOŽLJIVI VIRI.....	13
4.1. Izvajalci nalog zaščite, reševanja in pomoči.....	13
4.2. Materialno-tehnična sredstva za izvajanje načrta.....	15
4.3. Finančna sredstva za izvajanje načrta	15
4.4. Stroški intervencije	16
5. OPAZOVANJE, OBVEŠČANJE IN ALARMIRANJE	17
5.1. Zbiranje, obdelava in posredovanje podatkov	17
5.1.1. Opazovanje požarne nevarnosti.....	18
5.1.2. Informacija o požaru.....	20
5.2. Obveščanje in alarmiranje ogroženih ljudi ter izvajalcev nalog	20
5.2.1. Aktiviranje gasilskih enot in obveščanje pristojnih organov	20
5.2.2. Obveščanje pristojnih organov, organizacij in služb	20
5.2.3. Obveščanje javnosti	20
5.2.4. Opozarjanje na preteče nevarnosti	21
5.2.5. Navodilo o alarmiranju	22
6. AKTIVIRANJE SIL IN SREDSTEV.....	23
6.1. Aktiviranje organov vodenja ter sil in sredstev	23
6.1.1. Ocena stanja na prizadetem območju	23
6.1.2. Odločitev o aktiviranju	24
6.1.3. Aktiviranje sil in sredstev za zaščito, reševanje in pomoč	24
6.1.4. Spremljanje razmer	24
6.2. Pomoč v silah in sredstvih ter drugih oblikah pomoči.....	24
6.2.1. Presoja potreb po pomoči	25
6.2.2. Odločanje o pomoči	25
6.2.3. Sprejemanje pomoči	25
7. UPRAVLJANJE IN VODENJE	26
7.1. Organi in njihove naloge	26
7.2. Operativno vodenje	26

7.2.1. Operativno vodenje zaščite, reševanja in pomoči	26
7.2.2. Vodenje aktivnosti ob nesreči.....	27
7.3. Finančna pooblastila	28
7.4. Organizacija zvez.....	28
8. UKREPI IN NALOGE ZAŠČITE, REŠEVANJA IN POMOČI	30
8.1. Zaščitni ukrepi	30
8.2. Naloge zaščite, reševanja in pomoči.....	33
9. OSEBNA IN VZAJEMNA ZAŠČITA.....	36
10. OCENA ŠKODE IN ODPRAVA POSLEDIC.....	37
11. RAZLAGA POJMOV IN OKRAJŠAV.....	38
12. DODATKI IN PRILOGE K NAČRTU	39

1. ZNAČILNOSTI NESREČE

1.1. Značilnosti požarov

Tip in način gradnje stanovanjskih objektov, industrijski in drugi objekti ter naravne danosti, pogojujejo velike možnosti nastanka požarov na območju občine, tako na stanovanjskih objektih, kot tudi v industriji in v naravnem okolju.

Strnjenost zazidave, način gradnje objektov (veliko lesa in drugih gorljivih materialov) in starost objektov, otežena dostopnost za gasilsko tehniko (ozke ulice in prehodi), pogojuje veliko požarno ogroženost in ranljivost predelov starih vaških jeder. Obstaja nevarnost, da se morebitni manjši požar naglo razširi na več zgradb in jih v kratkem času popolnoma uniči. Ta nevarnost se še poveča ob vetrovnem vremenu.

Uporaba lahkovnetljivih snovi v tehnoloških procesih v industrijskih obratih, skladiščenje velikih količin lahkovnetljivih pa tudi eksplozivnih snovi (Kurivo, Petrol), kakor tudi prevozi takih snovi po cestah in železniški progi pomenijo stalno nevarnost za nastanek požara velikih razsežnosti.

Pogosta sušna obdobja, vse večja poraščenost kmetijskih in gozdnih površin zaradi opustitve njihove obdelave in izkoriščanja, malomarnost kmetovalcev ob čiščenju polj, vse več izletnikov v naravi in drugi vzroki (npr. udar strele) ob veliki vetrovnosti pogojujejo veliko požarno ogroženost naravnega okolja in gozdov na območju občine. Najbolj so ogroženi gozdovi na severozahodnem delu občine oz. celotna Trnovska planota.

Iz navedenega izhaja, da je stopnja požarne ogroženosti na območju občine dokaj visoka: v urbanih sredinah in podjetjih, na komunikacijah in v naravnem okolju. Ukrepati je treba takoj, z ustrezno strokovnostjo, pri čemer je večkrat potrebna zahtevna in draga zaščitna in intervencijska oprema, posebno pri požarih v industrijskih obratih in na prometnih sredstvih, kjer lahko nastopijo še druge vrste ogrožanja (nevarne snovi). Pri posredovanju ob požarih v naravi pa je največkrat potrebno zagotoviti večje število gasilcev, ker se ti požari površinsko lahko zelo razširijo.

1.2. Požarno najbolj ogrožena območja

Glede nevarnosti za nastanek požara v OA je potrebno izpostaviti predvsem nevarnosti požara v naravnem okolju.

Gozdovi so izredno raznoliki in pestri, saj so vertikalno raztezajo v višinskih pasovih od 100 m.n.v. do 1.300 m.n.v. Tako najdemo na območju OA ob potokih in grapah vlažne hrastove gozdove, ki postopno po pobočjih prehajajo v bolj sušne hrastove gozdove na flišu. Na pobočjih Trnovskega gozda in Gore, kjer talna podlaga prehaja v apnenec, gozdovi postopno preidejo v gozdove gabra in malega jesena, ki predstavljajo najbolj ekstremne sušne pogoje na našem območju. V višjih predelih, kjer je več zračne vlage, tj. na robu planot in izrazitih južnih ekspozicijah n.v. 700 m

najdemo že prve bukove gozdove. V notranjosti planot, kjer se pojavlja že bolj humidna klima gozdovi preidejo v vlažne jelovo-bukove gozdove, ter gorske in visokogorske bukove gozdove.

Na mnogih mestih je naravna vegetacija v gozdnih sestojih, predvsem na sušnih rastiščih, spremenjena, kar je posledica človekove dejavnosti. Spremenjena je naravna sestava drevesnih vrst, ki od naravne močno odstopa. Vzrok za takšne spremembe so bile gospodarske razmere v preteklosti, ki so narekovale pašo drobnice in veliko povpraševanje po lesu za kurjavo. Tu so konec prejšnjega in v začetku tega stoletja pričeli z sistematičnim pogozdovanjem goličav. Sadili so črni bor, ki se je kasneje začel spontano širiti in osvajati opuščene kmetijske površine.

Z vidika požarne varnosti so najbolj ogroženi tisti gozdovi, ki poraščajo sušna rastišča pobočij Trnovske planote in Gore ter večina vrhov in južnih pobočij flišnega gričevja OA. Sem lahko uvrstimo sušne gozdove hrasta na flišnem gričevju, sušne gozdove črnega gabra in malega jesena ter višje ležeče primorske bukove gozdove na robovih planot (požarni okoliši PGD Col in Selo).

Od skupnih 12.000 ha gozdnih površin v OA jih 3.600 ha spada v prvo stopnjo ogroženosti – zelo velika požarna ogroženost, kar predstavlja **30% vseh gozdov**. Povprečna stopnja požarne ogroženosti je 2,7.¹

Čeprav nevarnosti v urbanem okolju statistično ne pomenijo velike obremenitve, je le ta stalno prisotna. Najbolj je izražena v starih vaških jedrih, kjer bi lahko požar povzročil katastrofalne posledice.

Stalno je prisotna tudi nevarnost požarov v industrijskih obratih v mestu Ajdovščina ter možnost pojava požara in eksplozije na bencinskih črpalkah in v Kurivu. Poleg tega lahko pride tudi do požarov na prometnih sredstvih, pri čemer sta najbolj ogroženi hitra in lokalna cesta Vipava-Vrtojba.

1.3. Učinki požarov na ljudi, zgradbe in okolje

Posledice požarov so lahko velike, dolgotrajne in predstavljajo nevarnost za življenje ljudi in živali. Povzročijo veliko ekološko škodo v okolju, materialno na stavbah in v njih shranjenih materialnih dobrin, ter motnje v celotni infrastrukturi in oskrbovalnih dejavnostih. Učinki požarov na ljudi, zgradbe in okolje pa so pogojeni s samim obsegom in vrsto požara.

¹ Obstajajo 4 stopnje požarne ogroženosti: 1. –zelo velika, 2. – velika, 3. – srednja, 4. – majhna požarna ogroženost. Pri izdelavi ocene potencialne požarne ogroženosti gozdov se upošteva:

- drevesna vrsta,
- starost gozdnih sestojev,
- srednja letna temperatura,
- srednja letna količina padavin,
- srednja letna relativna vlažnost zraka,
- moč in pogostost vetrov,
- periodičnost sušnih obdobj,
- vrsta tal,
- ekspozicija, nagib in nadmorska višina.

Posledice požarov v urbanem okolju so predvsem poškodbe in smrtni primeri oseb in živali ter večje poškodbe oziroma zrušitve objektov kot posledice požara. Prisotna je izrazito strnjena gradnja, ki lahko pogojuje razvoj požara v blokovski požar, kjer je posredovanje in predvsem reševanje zelo oteženo, predvsem zaradi dostopnosti.

V naravnem okolju velikih nevarnosti za posameznike ni, nevarnost pa pomeni možnost prenosa požara v urbano okolje ter katastrofalni požari na velikih površinah – požari, ki zajamejo več kot 100 ha površine. Tu so vidne predvsem posledice na ekološkem sistemu naravnega okolja ter kvarnih vplivih pogorelih površin na klimo v zaledju občine. Povzročijo pa lahko tudi večjo škodo na trajnih kmetijskih nasadih.

1.4. Verjetnost nastanka verižne nesreče

V naravnem okolju se lahko kot posledice požara pojavijo motnje v cestnem in železniškem prometu ter prekinitve električne oskrbe in telefonskih povezav.

Pri požarih na bivalnih objektih v strnjenih naseljih obstaja možnost prenosa požara na bližnje objekte. Požar lahko povzroči tudi prekinitev infrastrukturnih povezav (elektrika, telefon). Možnost nastanka eksplozije ob požaru, posebno na stanovanjskih objektih, ker je v gospodinjstvih veliko število 10-kg plinskih jeklenk tekočega naftnega plina (butan-propan).

Pri požarih v industrijskih obratih, kjer se skladiščijo nevarne snovi obstaja nevarnost razvitja strupenih plinov in prenos požara v okolje.

Pri požarih na prometnih sredstvih obstaja velika verjetnost nastanka verižne nesreče: trčenje - požar - eksplozija - razlitje nevarne snovi - širjenje strupenih plinov.

2. OBSEG NAČRTOVANJA

2.1. Ravni načrtovanja

Temeljni načrt zaščite in reševanja ob požarih je občinski.

Požarne in druge operativne načrte varstva pred požari izdelajo podjetja, zavodi in organizacije na podlagi zakonodaje s področja varstva pred požari, varstva pri delu in drugih področij.

OA ima sprejet Program varstva pred požarom, ki ga je sprejel Svet Občine Ajdovščina dne 4.3.2004, skrbnik programa pa je GRC.

Program varstva pred požarom

2.2 Možne posledice požara

Najhujše posledice požarov lahko pričakujemo pri požarih v industriji, kjer bi se lahko ob neugodnih vremenskih razmerah ob prisotnosti nevarnih kemikalij razvili strupeni plini, kateri bi ogrozili večje območje občine. Sicer pa so najpogostejše posledice požara:

- izpad električnega toka,
- izpad telefonskih komunikacij,
- eksplozije,
- izpad delovanja in/ali prekinjena možnost uporabe infrastrukture vodovoda in plinovoda,
- uničenje trajnih kmetijskih nasadov.

3. KONCEPT ZAŠČITE, REŠEVANJA IN POMOČI

3.1. Podmene

Ob manjših dogodkih (požarih), kjer zadevo obvladajo posamezniki (lastniki in uporabniki premoženja) oziroma organizacije (izvajalci dejavnosti in lastniki infrastrukture) sami v okviru lastnih sredstev, posredovanje oziroma pomoč sil za zaščito, reševanje in pomoč praviloma ni potrebna. V primeru nesreč, ki presegajo ali bi lahko presegle zmožnost ukrepanja posameznega subjekta, je potrebna intervencija sil za zaščito, reševanje in pomoč.

Glede na velikost požarov se intervencije izvajajo v različnem obsegu:

- **Manjši požari** - Rutinske intervencije, katere dnevno rešujejo redne službe (gasilci, policija in reševalci).
- **Srednji požari** – Intervencije, v katere so vključuje več služb in je nesreča obvladljiva z viri na nivoju občine.
- **Večji požari** - Za obvladovanje nesreče občinski viri ne zadoščajo in je potrebna širša pomoč sosednjih občin (iz cele regije).
- **Zelo veliki požari** - Sposobnost občine za ukrepanje je omejena, večji del virov se zagotovi iz sosednji občin na območju regije in širše (iz več regij).

Na območju OA se lahko pojavijo požari predvsem:

- v naravnem okolju,
- na objektih v bivalnem okolju,
- v industriji in
- na prometnih sredstvih.

Do požara lahko pride nenadoma ali postopno.

3.1.1. Nenadni požar (brez predhodnih znakov)

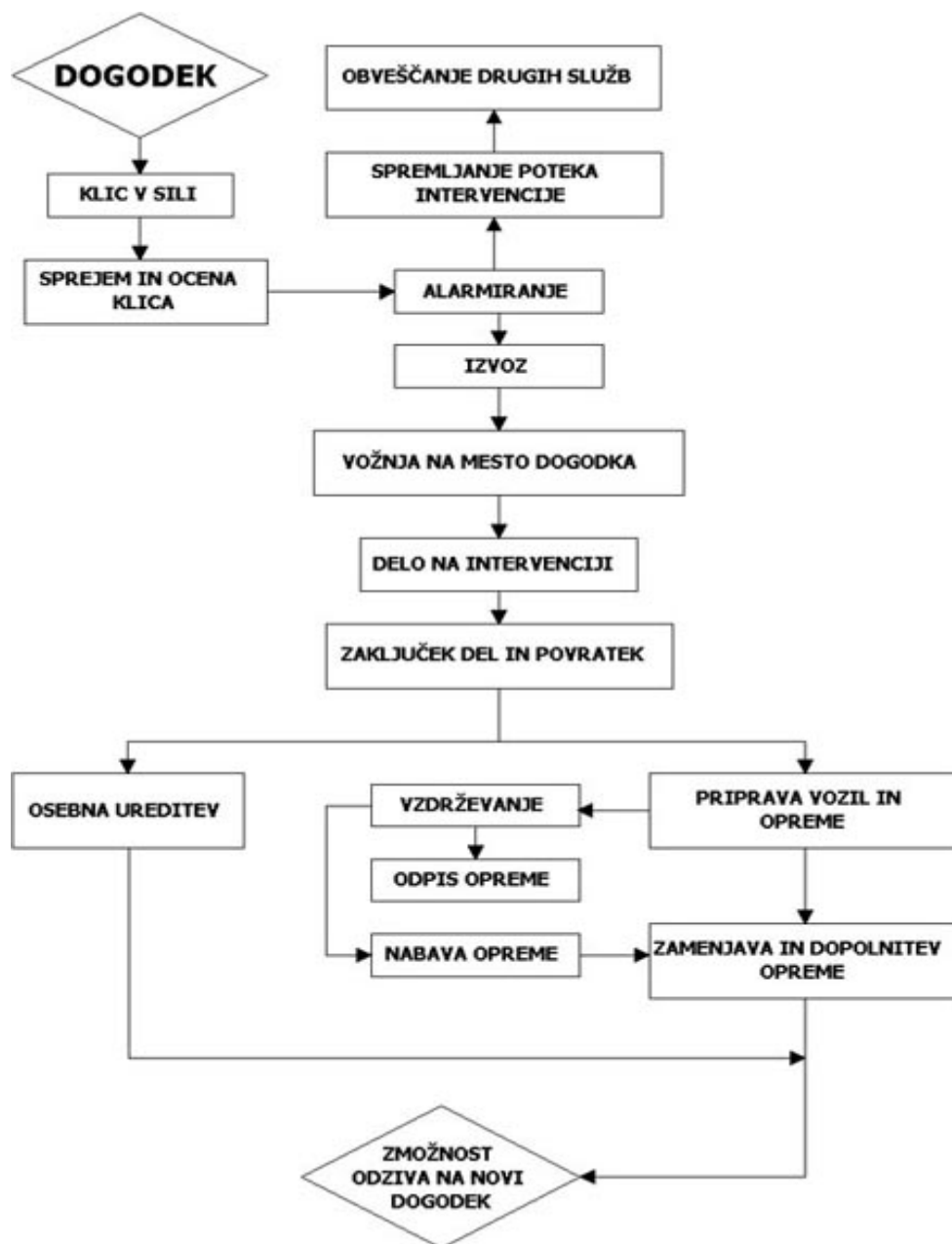
Požari večinoma nastanejo nenadno. Takoj ob nastanku (prijavi) požara se začne postopati po operativnem gasilskem načrtu.

3.1.2. Postopni požar (povečana požarna ogroženost)

V primeru nastanka okoliščin, ki povzročijo povečano nevarnost za nastanek požara (povečana požarna ogroženost) se organizira opazovanje in obveščanje s ciljem pravočasnega odkritja požara ter izvajajo zaščitni (preventivni) ukrepi za preprečitev nastanka požarov.

V času razglasa povečane nevarnosti za nastanek požara krajevni PGD-ji opravljajo poostreno opazovanje.

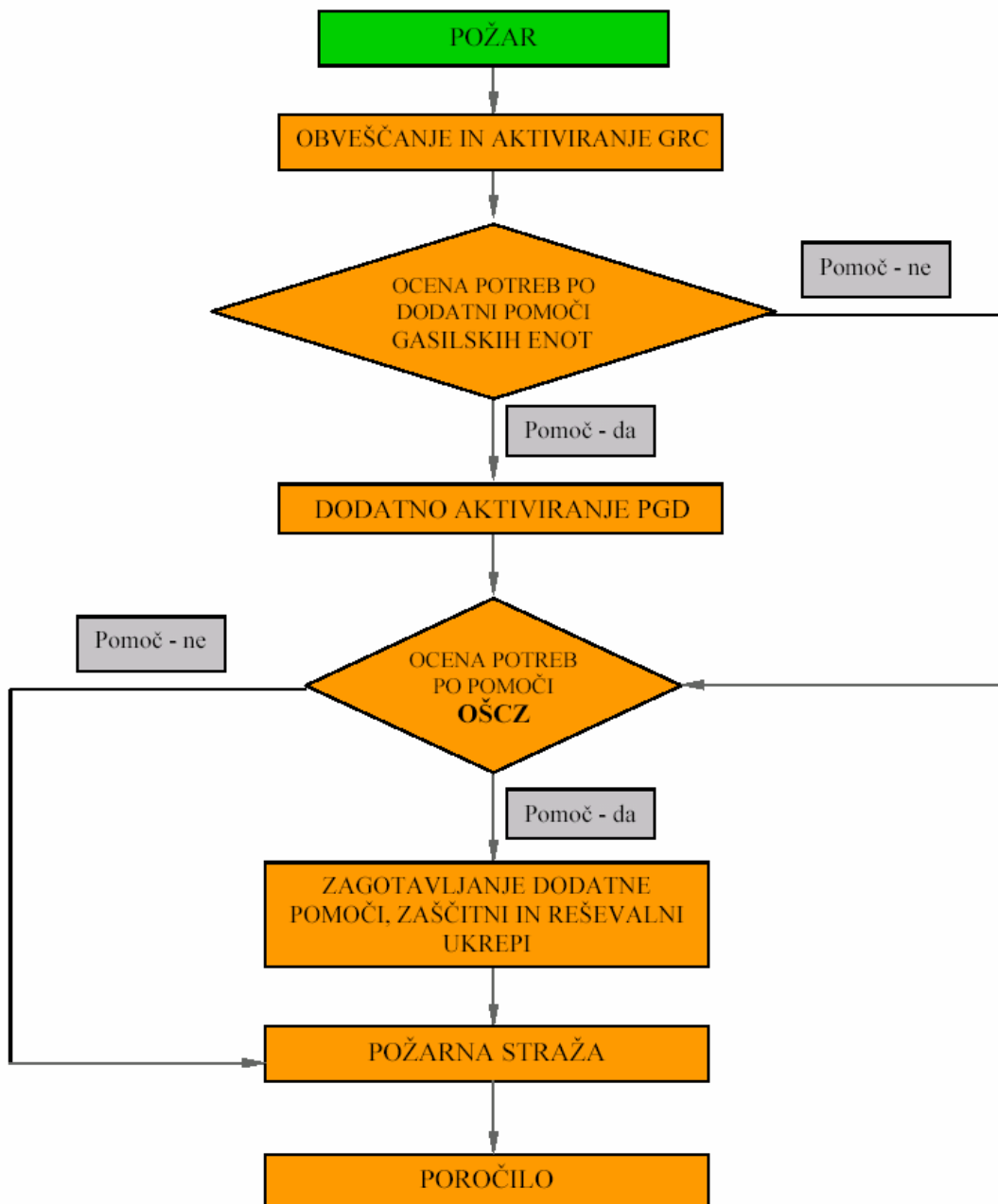
Ob požaru GRC deluje po naslednji shemi:



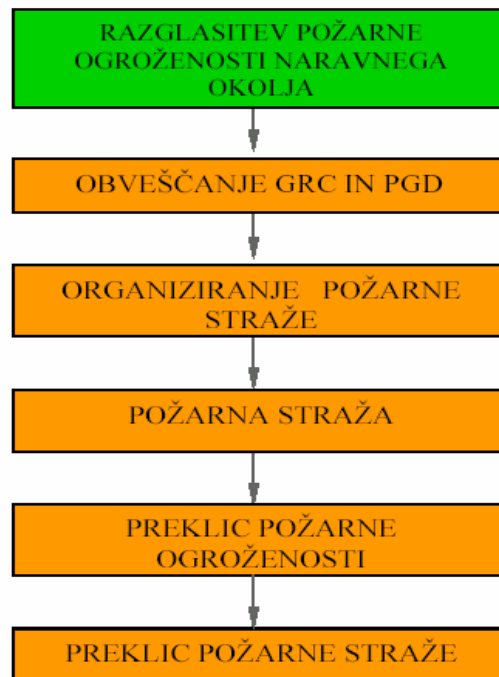
Operativni gasilski načrt OA

3.2. Zamisel izvedbe zaščite, reševanja in pomoči

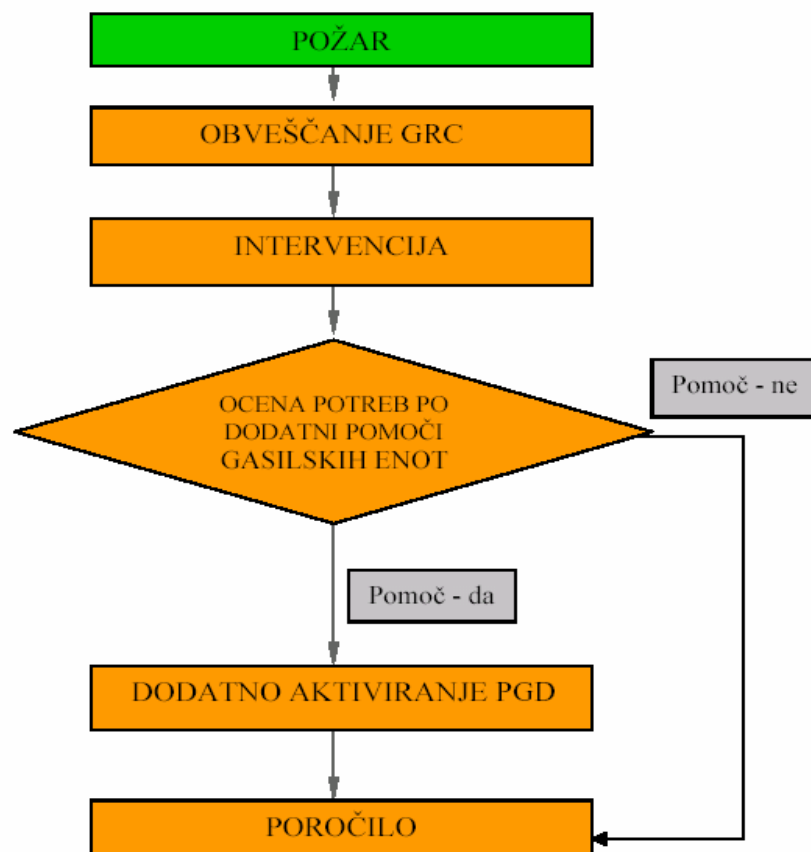
Slika 1: Zamisel izvedbe zaščite in reševanja ob požarih V OBJEKTIVH in požarih V NARAVI



Slika 2: Zamisel izvedbe zaščite in reševanja ob NEVARNOSTIH POŽAROV V NARAVI



Slika 3: Zamisel izvedbe zaščite in reševanja ob POŽARIH NA PROMETNIH SREDSTVIH



3.3. Uporaba načrta

Načrt zaščite in reševanja ob požarih predvideva različne nivoje ukrepanja glede na velikost požara in se smiselno uporablja tudi pri manjših požarih. Organizacijo, obveščanje in aktiviranje ter delovanje gasilskih enot na območju občine Ajdovščina določa Načrt aktiviranja in obveščanja gasilskih enot v občini Ajdovščina.

Načrt zaščite in reševanja ob požaru se prične izvajati pri požarih, kjer redne službe ne morejo razpoložljivimi viri uspešno izvesti intervencijo. Odločitev o aktiviranju načrta sprejme poveljnik Civilne zaščite ali Župan.

4. SILE IN SREDSTVA TER RAZPOLOŽLJIVI VIRI

4.1. Izvajalci nalog zaščite, reševanja in pomoči

Redne službe, ki izvajajo naloge zaščite, reševanja in pomoči so predvsem:

- **Gasilska javna služba**

Izvajalci gasilske javne službe izvajajo naloge gašenja in reševanja ob požarih ter druge naloge zaščite, reševanja in pomoči, za katere so opremljeni in usposobljeni.

Osrednja enota za gašenje in reševanje ob požarih in osrednja splošno-reševalna enota za opravljanje nalog zaščite, reševanja in pomoči v občini Ajdovščina je Gasilsko reševalni center. Gasilsko službo na območju občine izvajajo GRC in gasilske enote prostovoljnih gasilskih društev Ajdovščina, Col, Selo in Šmarje.

- **Javna zdravstvena služba**

Izvajalci javne zdravstvene službe zagotavljajo nujno medicinsko pomoč, reševalno službo in zdravstveno varstvo ob posebnih pogojih ter pri reševanju v primeru nesreč ter druge naloge iz svoje pristojnosti.

Osrednja enota za prvo medicinsko pomoč na območju občine je Zdravstveni dom Ajdovščina, ki zagotavlja službo nujne medicinske pomoči.

- **Policija**

Policija zagotavlja javni red in mir ter varnost ob nesrečah na ogroženih in prizadetih območjih ter druge naloge iz svoje pristojnosti. Predvsem pa policija zavaruje območje nesreče, omogoča interveniranje intervencijskim enotam, odkriva in preiskuje kazniva dejanja in prekrške povezane z nesrečo, identificira osebe in trupla, išče pogrešane osebe ter preiskuje vzroke nesreče.

Izvajanje policijskih nalog zagotavlja Policijska postaja Ajdovščina.

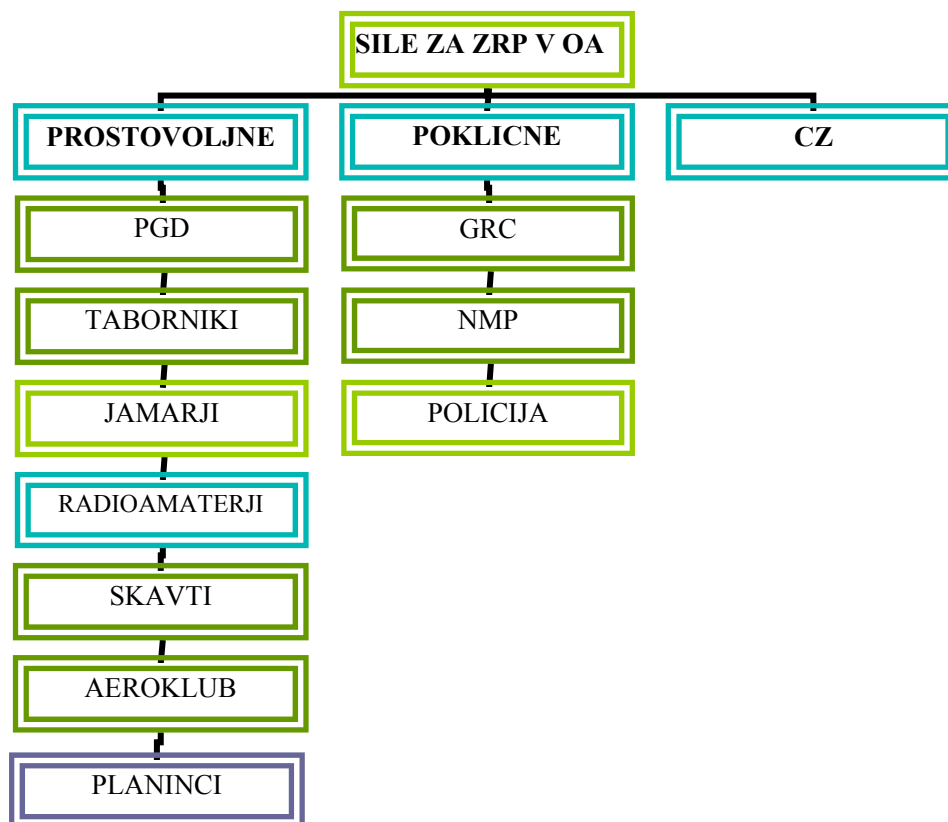
Poleg tega izvajajo naloge s področja ZRP tudi naslednja **društva**:

- Jamarsko društvo Danilo Remškar,
- Taborniki Rod Mladi Bori,
- Skavti STEG,
- Radioklub,
- Aeroklub Josip Križaj,
- Planinsko društvo Ajdovščina.

P- 1 Društva s področja ZRP

P- 2 Gospodarske družbe, zavodi in druge organizacije, ki se vključujejo v sistem ZRP glede na dejavnost, ki jo opravljajo

Operativni gasilski načrt



Občina:

Župan:

- vodi zaščito, reševanje in pomoč ter odpravljanje posledic;
- odloča o uporabi sredstev proračuna;
- odloča o uporabi sredstev proračuna za pomoč prizadetim pri ustvarjanju osnovnih življenjskih razmer;
- zagotavlja finančna sredstva za obnovo pripravljenosti;
- razglašča nevarnost naravnih in drugih nesreč;
- opravlja druge naloge iz svoje pristojnosti.

P- 3	Seznam odgovornih oseb občine
P- 4	Seznam delavcev za ZRP v občini

Občinske sile za zaščito in reševanje in organi Civilne zaščite (CZ):

- poveljnik CZ,
- namestnik poveljnika CZ,
- štab CZ.

Poveljnik CZ:

- vodi operativno-strokovno delo pripadnikov Civilne zaščite in drugih sil za zaščito, reševanje in pomoč iz občinske pristojnosti;
- obvešča župana o posledicah in stanju na prizadetem območju ter daje mnenja in predloge v zvezi z zaščito, reševanjem, pomočjo ter odpravljanjem posledic nesreče;
- pripravi končno poročilo o nesreči in ga predlaga v sprejem občinskemu svetu;
- opravlja druge naloge iz svoje pristojnosti.

P-5	Podatki o poveljniku CZ in njegovem namestniku
P-6	Seznam članov občinskega štaba CZ
P-7	Podatki o GRC in PGD
P-8	Seznam humanitarnih organizacij
P-9	Pregled centrov za socialno delo
P-10	Pregled zdravstvenih domov, zdravstvenih postaj in reševalnih postaj

4.2. Materialno-tehnična sredstva za izvajanje načrta

Izvajalci nalog zaščite, reševanja in pomoči uporabljajo za izvajanje nalog iz svoje pristojnosti lastno opremo in opremo, ki jo imajo za te namene v uporabi. Za izvajanje nalog zaščite, reševanja in pomoči se lahko uporabi oprema in sredstva v občinskih skladiščih civilne zaščite.

Sredstva pomoči (živila, pitna voda, zdravila,...), ki so namenjena brezplačni razdelitvi ogroženemu prebivalstvu se zagotovi na podlagi seznamov opreme in sredstev gospodarskih družb, javnih zavodov in drugih organizacij.

4.3. Finančna sredstva za izvajanje načrta

Finančna sredstva potrebna za izvajanje načrta se zagotavljajo v okviru proračuna občine Ajdovščina na področjih 'obrambe' in 'javnega reda in varnosti' na funkcionalnih namenih gasilstvo ter zaščita in reševanje.

Načrtujejo se sredstva predvsem za:

- stroške operativnega delovanja,
- stroške usposabljanj, izobraževanj, preverjanj in vaj,
- stroške nakupa in vzdrževanja opreme.

Dodatna sredstva za financiranje izdatkov za odpravo posledic nesreč, do zagotovitve osnovnih pogojev za življenje, se v skladu s predpisanim postopkom zagotovi iz sredstev proračunske rezerve.

Stroške za izvajanje dejavnosti organov državne uprave in dejavnosti javnih služb krijejo organizacije same iz sredstev za izvajanje omenjenih dejavnosti.

4.4. Stroški intervencije

Stroške ukrepanja ter zaščitnih in reševalnih intervencij je dolžan kriti povzročitelj nesreče, v kolikor je nesrečo ali ogroženost povzročil namenoma ali iz velike malomarnosti (po ugotovitvah pristojnih inšpekcij).

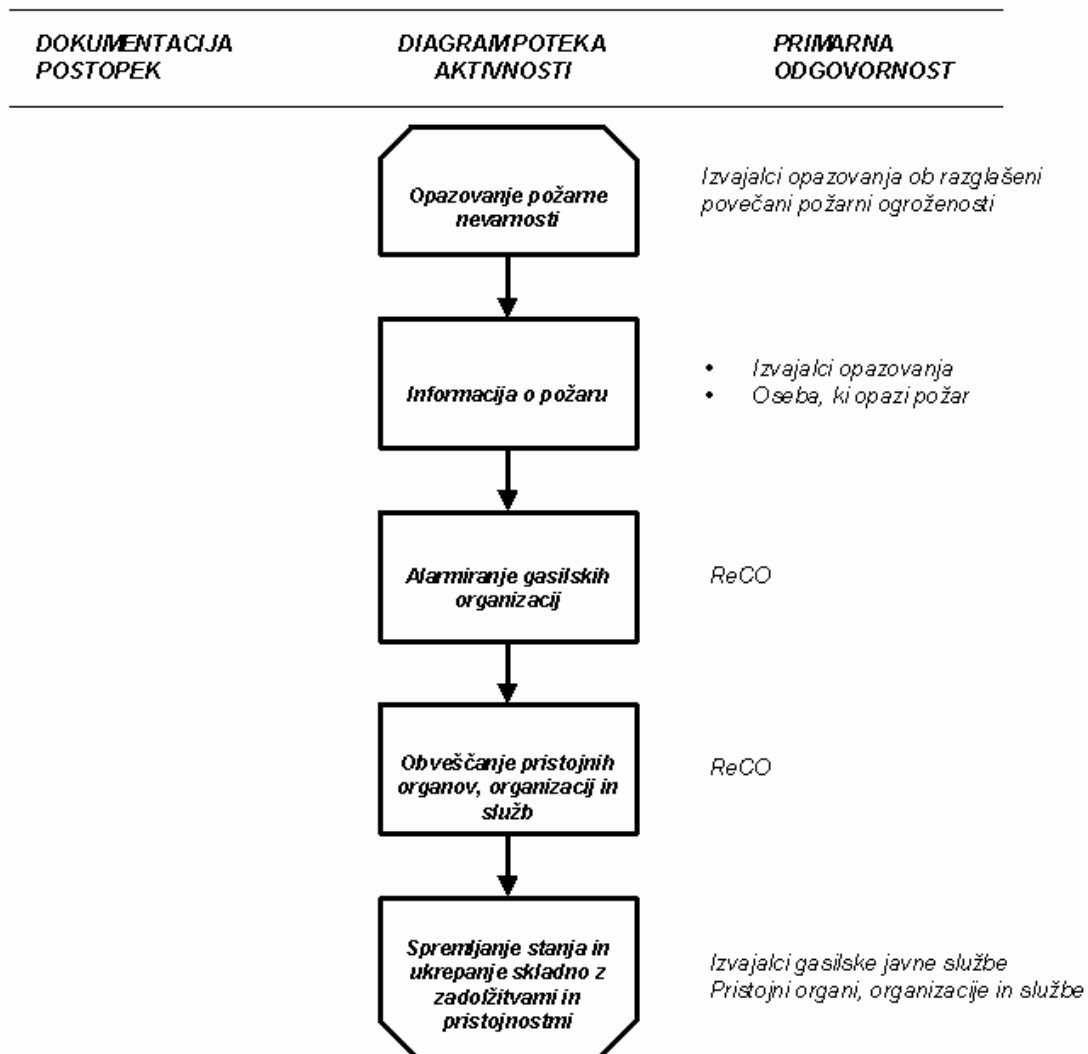
Sile za zaščito, reševanje in pomoč, ki so sodelovale na intervenciji, posredujejo podatke o stroških, ki so jih imele na intervenciji, občini, da zbere celotne stroške intervencije.

Če povzročitelj ni znan, se krijejo stroški zaščite, reševanja in pomoči iz občinskega proračuna, sredstev proračunske rezerve in dodatnih sredstev, ki jih za to odobri Občinski svet.

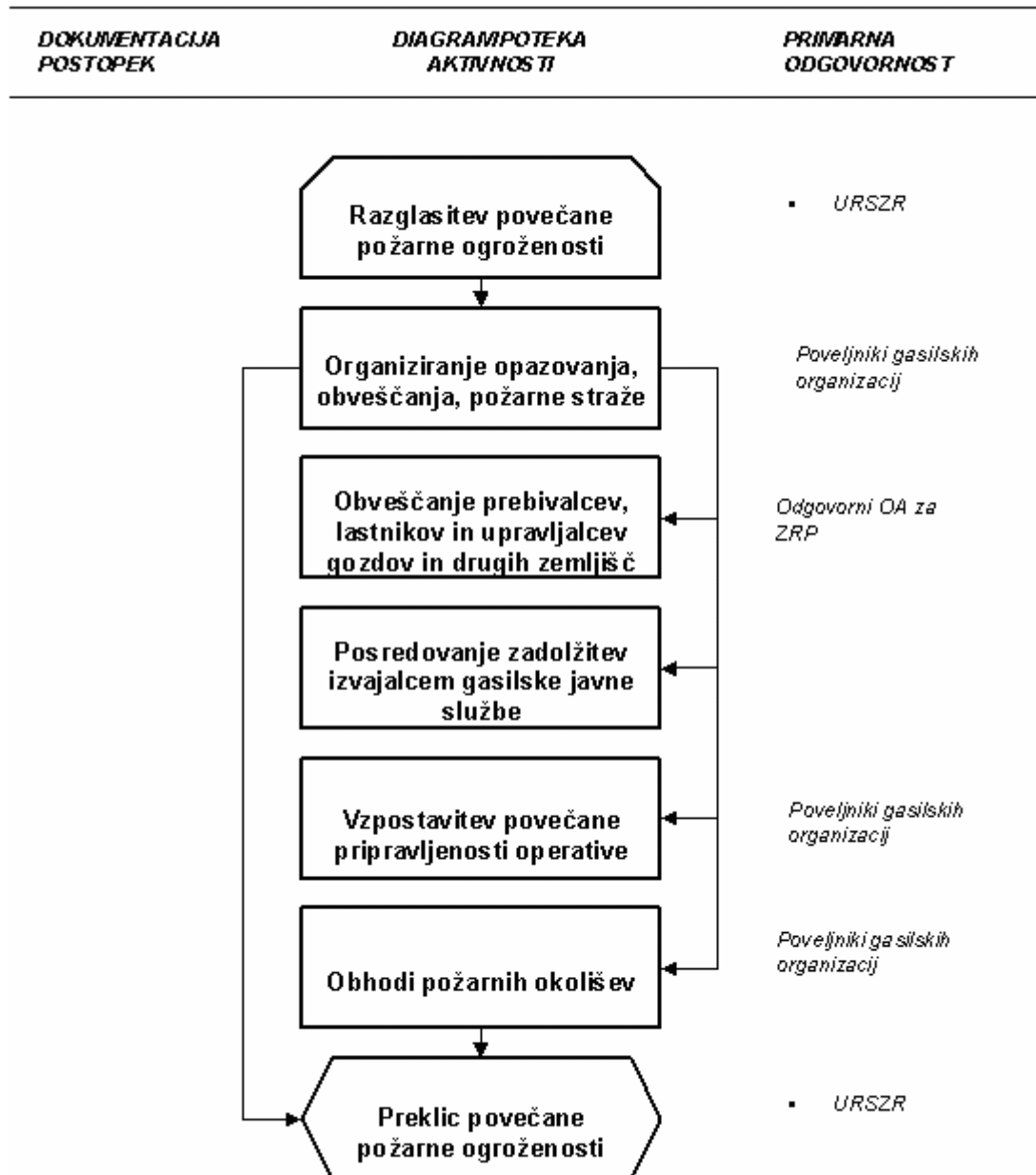
V kolikor je povzročitelj znan, se posreduje zahtevek za plačilo stroškov intervencije povzročitelju oziroma stroške od njega izterja.

5. OPAZOVANJE, OBVEŠČANJE IN ALARMIRANJE

5.1. Zbiranje, obdelava in posredovanje podatkov



5.1.1. Opazovanje požarne nevarnosti



Razglasitev povečane požarne ogroženosti naravnega okolja

Veliko ali zelo veliko požarno ogroženost naravnega okolja lahko skladno z razvojem razmer v naravi oziroma na podlagi poročil Agencije RS za okolje razglasi URSZR. ReCO o razglasitvi, ki jo objavi URSZR in velja za območje OA, obvesti GRC in svetovalca za ZR ter državne organe, organizacije, podjetja in zavode po svojih načrtih.

Organiziranje opazovanja, obveščanja, požarne straže

Odgovorni OA za ZRP preko javnih medijev obvesti prebivalce, lastnike in upravljavce gozdov in drugih zemljišč. Pri posredovanju obvestil se usklajuje z ReCO.

Požarno stražo oziroma poostreno opazovanje v času razglasa povečane požarne ogroženosti opravljajo gasilske organizacije na svojih operativnih območjih.

Prostovoljne gasilske organizacije izvajajo požarne straže v skladu z navodili, ki jih pripravi poveljnik GRC.

Obveščanje prebivalcev, lastnikov in upravljavcev gozdov in drugih zemljišč

Odgovorni OA za ZRP preko javnih medijev obvesti prebivalce, lastnike in upravljavce gozdov in drugih zemljišč o objavljenem razglasu. Obvestila vsebinsko in terminsko (njihovo intenziteto) prilagaja razmeram in trajanju razglasa. Po potrebi posreduje prebivalcem dodatna opozorila in navodila za ravnanje.

Posredovanje zadolžitev izvajalcem gasilske javne službe

Poveljnik CZ in GRC spremljata izvajanje aktivnosti. Poveljniki PGD vodijo izvajanje požarne straže na svojem požarnem okolišu.

Vzpostavitev večje pripravljenosti operative

Gasilske organizacije v času razglasa zagotavljajo stalno dosegljivost odgovornih oseb in večjo pripravljenost gasilske operative. Poveljniki PGD preverijo dosegljivost operativnih članov društva, preverijo opremo in druga sredstva in zagotovijo povečano stopnjo pripravljenosti operativnih članov društva. Število operativnih članov društva, ki so v povečani stopnji pripravljenosti mora zadostovati za en izvoz.

Obhodi požarnih okolišev

Obhode izvajajo prostovoljne gasilske organizacije, po potrebi pa tudi GRC. Poveljniki PGD organizirajo obhode ogroženih območij na operativnem območju svojega društva. Ob izvozu morajo s seboj imeti opremo za gašenje začetnih požarov. O vsakem izvozu obvestijo ReCO in vodijo posebno evidenco. ReCO obveščajo o stanju in dogodkih na svojem območju. O kršitvah prepovedi kurjenja obveščajo pristojne nadzorne organe. Ob opažanju požara pristopijo k gašenju in obvestijo ReCO.

Preklic povečane požarne ogroženosti naravnega okolja

Preklic požarne ogroženosti sprejme URSZR. ReCO o preklicu, ki jo objavi URSZR in velja za območje OA, obvesti OA, GRC ter državne organe, organizacije, podjetja in zavode po svojih načrtih. OA preko javnih medijev obvesti prebivalce, lastnike in upravljavce gozdov in drugih zemljišč o objavljenem preklicu.

Izdelava poročil o izvedenih aktivnostih

Na podlagi evidence opravljenih opazovanj in podvzetih ukrepov v času razglasa, prostovoljne gasilske organizacije izdelajo poročilo in ga posredujejo GRC.

P- 11 Napotki občanom za ravnanje ob požaru

Operativni gasilski načrt OA

Načrt za aktiviranje in obveščanje izvajalcev ukrepov zaščite in reševanja

5.1.2. Informacija o požaru

Informacijo o nesreči oziroma nevarnosti je dolžan sporočiti vsakdo, ki jo je opazil ali izvedel zanjo. Informacijo o požaru sprejme ReCO od izvajalcev opazovanja naravnega okolja ob razglasu povečane požarne ogroženosti oziroma od katerekoli osebe, ki opazi požar v naravnem okolju, na objektih ali na prometnih sredstvih. V kolikor informacijo o požaru sprejme drug organ oziroma izvajalec gasilske javne službe, jo je dolžan takoj posredovati ReCO.

5.2. Obveščanje in alarmiranje ogroženih ljudi ter izvajalcev nalog

5.2.1. Aktiviranje gasilskih enot in obveščanje pristojnih organov

ReCO po prejemu obvestila o požaru takoj pristopi k aktiviranju gasilskih enot po načrtu za aktiviranje in obveščanje izvajalcev ukrepov zaščite in reševanja v OA ter obvesti policijo (OKC).

5.2.2. Obveščanje pristojnih organov, organizacij in služb

ReCO o nesreči obvešča organe, organizacije, podjetja in zavode po svojih načrtih.

ReCO obvesti v primeru večjega požara ali na zahtevo vodje intervencije:

- **Poveljnika CZ,**
- **Župana.**

Na zahtevo vodje intervencije ReCO obvešča tudi inšpekcijske službe in izvajalce javnih služb, če se ugotovi da so potrebne na kraju nesreče.

Operativni gasilski načrt OA
Načrt za aktiviranje in obveščanje izvajalcev ukrepov zaščite in reševanja

5.2.3 Obveščanje javnosti

I. Obveščanje javnosti ob razglasu velike požarne ogroženosti naravnega okolja

Po objavljenem razglasu velike požarne ogroženosti naravnega okolja, odgovorni občinske uprave za ZR spremlja razmere in odzivnost občanov ter skladno z ugotovljenim stanjem po potrebi pristopi k dodatnemu obveščanju občanov s ciljem povečanja samozaščitnega delovanja prebivalcev.

Obvestila se prilagaja konkretni situaciji in zajemajo predvsem informacijo o :

- razglasu velike požarne ogroženosti naravnega okolja,
- o nevarnostih za ljudi, premoženje in okolje,
- uveljavljenih preventivnih ukrepov,

- protipožarnih preventivnih samozaščitni ukrepih občanov in ravnanju ob opažanju požara,
- do kdaj bo trajalo tako stanje.

P- 11 Napotki občanom za ravnanje ob požaru

II. Obveščanje javnosti ob velikem požaru

Obveščanje širše javnosti o izvajanju nalog zaščite, reševanja in pomoči se organizira, v kolikor požar traja daljši čas. Odločitev o tem sprejme Poveljnik CZ.

Po večjem požaru javnost obvešča PCZ v sodelovanju z vodjo intervencije. Obvestilo pripravi OŠCZ skupaj z GRC.

Aktivnost	Izvajalec
<i>priprava obvestila</i>	<i>OŠCZ, GRC</i>
<i>odgovornost za obvestilo</i>	<i>PCZ, vodja intervencije</i>
<i>pošiljanje obvestila</i>	<i>OŠCZ</i>

Ob požaru se za takojšnje posredovanje nujnih sporočil in navodil občinskih organov za javnost uporabijo elektronski mediji. Vsa sporočila in navodila občanom se posredujejo tudi vsem ostalim medijem.

P-12 Pregled sredstev javnega obveščanja

5.2.4. Opozarjanje na preteče nevarnosti

O pretečih nevarnostih in v primeru, ko je treba nujno evakuirati prebivalce iz ogroženega območja ali zgradbe ob požaru, o opozarjanju in obveščanju ogroženih in prizadetih prebivalcev odloča vodja intervencije ali PCZ.

Izvajanje opozarjanja in obveščanja :

Način obveščanja	Izvajalec	Opomba
preko zvočnikov na intervencijskih vozilih	gasilci, policija	
preko megafonov iz gasilskih vozil	gasilci	
s trkanjem in zvonjenjem na stanovanjih	gasilci	
obvestila preko elektronskih medijev	ReCO, gasilci	Zahtevo ReCO posreduje vodja intervencije

Ob večjem požaru, ko se v izvajanje zaščite, reševanja in pomoči vključijo občinski organi, je za opozarjanje in obveščanje odgovorna OA. Občinski organi, ki vodijo in izvajajo zaščito, reševanje in pomoč (župan, poveljnik CZ), v ta namen vzpostavijo neposreden stik in redno komuniciranje s prebivalci, da bi dosegli ustrezno zaupanje

in odzivanje na njihove odločitve. S tem namenom občina ogroženim prebivalcem redno posreduje informacije, ki jih prilagaja konkretni situaciji, in sicer:

- o razmerah na prizadetem območju,
- o nevarnostih za ljudi, premoženje in okolje,
- o tem, kaj se dogaja s poškodovanimi,
- kako dolgo bo trajal težaven položaj,
- kakšno pomoč lahko pričakujejo in kdaj bo prispela,
- način izvajanja osebne in vzajemne zaščite,
- kako naj sodelujejo z občinskimi organi in organi reševanja pri odpravljanju posledic,
- kje lahko dobijo dodatne informacije.

Te informacije občina posreduje preko javnih medijev in na druge, krajevno običajne načine. Za dodatne informacije lahko objavi posebno telefonsko številko svetovalne službe.

P-12 Pregled sredstev javnega obveščanja

5.2.5. Navodilo o alarmiranju

Znaka za alarmiranje se uporablja v sledečih primerih:

- znak za **opozorilo (svarilo) na nevarnost** se lahko uporabi za napoved bližajoče se nevarnosti nesreče;
- znak za **preplah oziroma neposredno nevarnost** se lahko uporabi ob nevarnosti, ki neposredno ogroža življenje ali zdravje ljudi in živali ter premoženje in kulturno dediščino v posameznem naselju ali na širšem poseljenem območju.
- znak za **prenehanje nevarnosti** se obvezno uporabi po prenehanju nevarnosti, zaradi katere je bil dan znak za preplah oziroma neposredno nevarnost.

Uporabo znakov za alarmiranje lahko ukažejo :

- vodja intervencije,
- poveljnik CZ,
- Uprava RS za zaščito in reševanje.

Pristojni svoj ukaz prenesejo ReCO. V ukazu določijo :

- kateri znak za alarmiranje naj uporabi,
- razlog za uporabo znaka za alarmiranje,
- navodilo za ravnanje prebivalcev.

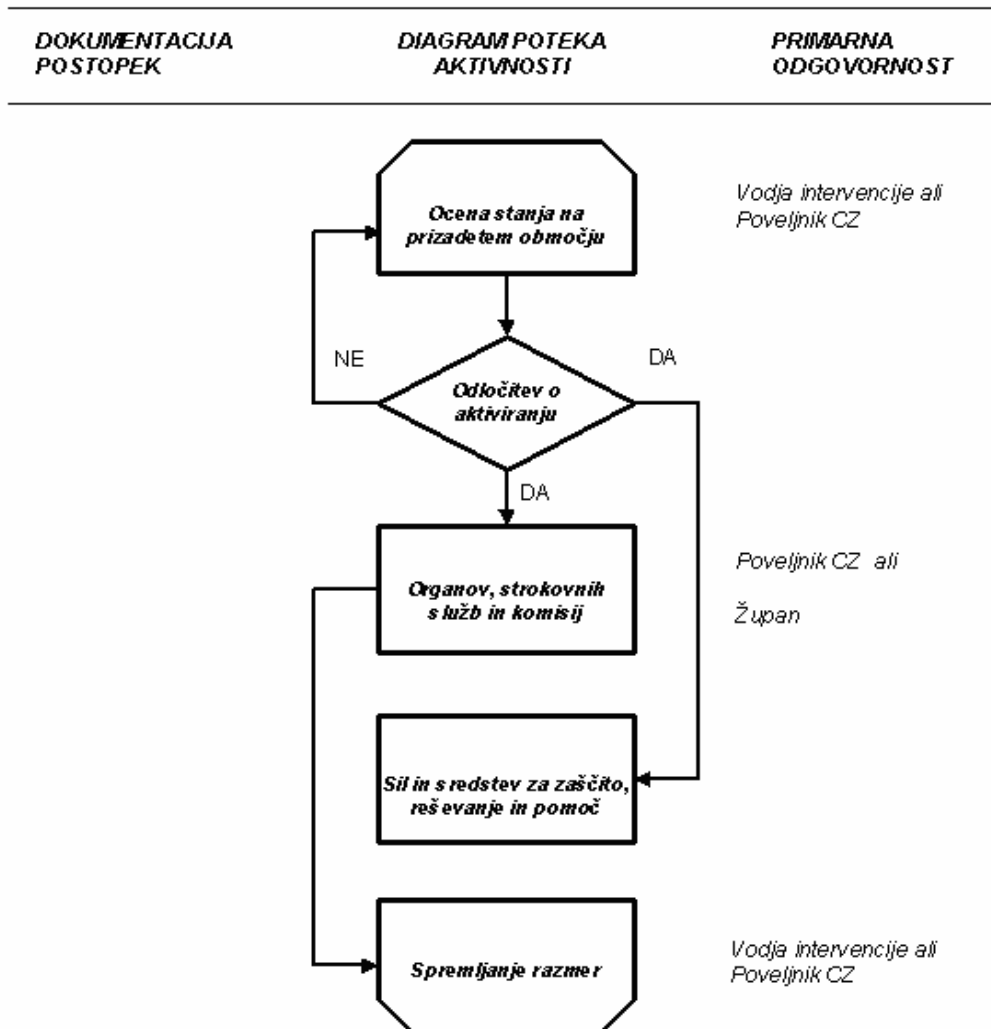
ReCO mora takoj po uporabi znaka za alarmiranje posredovati obvestilo javnim medijem o nevarnosti in napotkih za ravnanje prebivalcev na ogroženem območju. Po prenehanju nevarnosti je tisti, ki je izdal zahtevo za uporabo znaka za alarmiranje, dolžan ReCO:

- izdati zahtevo za uporabo znaka "prenehanje nevarnosti",
- izdelati navodilo za nadaljnje ravnanje prebivalcev.

ReCO je posreduje navodilo v objavo javnim medijem po svojem načrtu.

6. AKTIVIRANJE SIL IN SREDSTEV

6.1. Aktiviranje organov vodenja ter sil in sredstev



6.1.1. Ocena stanja na prizadetem območju

Oceno stanja na prizadetem območju poda vodja intervencije ali poveljnik CZ. Po obvestilu o nesreči in prvih poročilih oziroma zahtevah vodje intervencije, pristojni za aktiviranje občinskih sil in sredstev za zaščito reševanje in pomoč, presodijo stanje, možen razvoj razmer in posledice ter potrebo po uporabi občinskih sil in sredstev za zaščito, reševanje in pomoč.

6.1.2. Odločitev o aktiviranju

Po prejetem obvestilu in prvih poročilih iz terena ter glede na posledice požara poveljnik CZ aktivira/skliče organe, ki so pristojni za operativno in strokovno vodenje zaščite, reševanja in pomoč, oziroma podpirajo vodenje. **Poveljnik CZ aktivira/skliče:**

1. Člane štaba CZ,
2. Odgovorne osebe občine in delavce strokovnih služb občine,
3. Pripadnike CZ službe za podporo - Ekipe za zveze (kurirje),
4. Komisijo za ocenjevanje škode ob naravnih in drugih nesrečah,
5. Ostale po nalogu pristojnih oziroma odgovornih oseb.

6.1.3. Aktiviranje sil in sredstev za zaščito, reševanje in pomoč

Če se pri presoji izkaže, da so za izvajanje zaščite, reševanja in pomoči potrebne sile in sredstva za zaščito, reševanje in pomoč, poveljnik CZ odredi njihovo aktiviranje.

6.1.4. Spremljanje razmer

Vodja intervencije spremlja razmere na kraju nesreče in odloča o nadaljnjih ukrepih.

6.2. Pomoč v silah in sredstvih ter drugih oblikah pomoči

Glede na možnost nastanka velikih nesreč na območju OA, katere z razpoložljivimi silami in sredstvi za ukrepanje, s katerimi razpolagajo gasilske organizacije in občina, ne bi bilo možno obvladati, bi bila v takih primerih potrebna dodatna pomoč. Pomoč skladno z razvojem dogodkov se angažira postopno in sicer:

- 1) sosednje občine,
- 2) občine sosednjih regij (oz. državna pomoč) in
- 3) sosednje države (mednarodna pomoč).

Pomoč lahko glede na potrebe obsega:

- storitve strokovnjakov, reševalnih enot in služb,
- zaščitno in reševalno opremo,
- materialno pomoč.

Posamezni strokovnjaki, reševalne enote in službe ter materialna pomoč, se zberejo na mestu intervencije, ki ga določi vodja intervencije.

6.2.1. Presoja potreb po pomoči

Potrebe in upravičenost zahtev po pomoči, presojajo skladno z obsegom nesreče vodja intervencije oziroma poveljnik CZ na predlog vodje intervencije.

6.2.2. Odločanje o pomoči

Če je zaradi obsega in možnih nadaljnjih posledic nesreče potrebna pomoč:

- iz sosednjih občin, regije sprejme odločitev o tem in za pomoč zaprosi neposredno vodja intervencije oziroma poveljnik CZ
- iz sosednjih držav pa zaprosi Vlada oziroma Poveljnik CZ Republike Slovenije, če z meddržavnimi sporazumi ni drugače dogovorjeno.

Prošnje za potrebno pomoč se posredujejo preko ReCO.

6.2.3. Sprejemanje pomoči

Pomoč sprejme neposredno vodja intervencije, ki poskrbi za ustrezne možnosti za delo in bivanje pripadnikov sil za zaščito in reševanje, ki nudijo pomoč.

7. UPRAVLJANJE IN VODENJE

7.1. Organi in njihove naloge

Organi upravljanja in vodenja varstva pred nesrečami v OA so:

- **Občinski svet** ureja in izvaja varstvo pred nesrečami na območju OA.
- **Župan** vodi zaščito, reševanje in pomoč ter odpravljanje posledic nesreč. Župan imenuje poveljnika Civilne zaščite za operativno-strokovno vodenje zaščite, reševanja in pomoči ob nesrečah.
- **Organi občinske uprave** opravljajo naloge za potrebe varstva pred nesrečami glede na svoje delovno področje oziroma svoje pristojnosti. V času nesreč nudijo organi občinske uprave podporo organom vodenja in silam za zaščito, reševanje in pomoč pri izvajanju zaščitnih ukrepov ter reševanju in pomoči.

7.2. Operativno vodenje

7.2.1. Operativno vodenje zaščite, reševanja in pomoči

Operativno vodenje zaščite, reševanja in pomoči v OA izvajajo:

- **Poveljnik civilne zaščite (PCZ)** operativno-strokovno vodi zaščito, reševanje in pomoč ob nesrečah. Namestnik PCZ ima v času odsotnosti PCZ vse pristojnosti PCZ in je za svoje delo odgovoren Županu.
- **Štab civilne zaščite** nudi strokovno pomoč pri vodenju ter opravlja druge operativno-strokovne naloge zaščite, reševanja in pomoči.
- **Vodja intervencije** je praviloma vodja gasilske enote, na območju katere je nesreča nastala, v kolikor ni drugače določeno v načrtih zaščite in reševanja oziroma ne določi drugače poveljnik Civilne zaščite. V kolikor na intervenciji sodeluje več različnih enot (gasilci, reševalci, policija,..) vodijo te enote samostojno njihovi vodje v skladu s pravili stroke in predpisi ter se oblikuje vodstvo intervencije. Vodja intervencije oziroma vodstvo intervencije vodi intervencijo v skladu z usmeritvami poveljnika CZ.

V gospodarski družbi, zavodu ali drugi organizaciji vodi zaščito, reševanje in pomoč organ upravljanja, ki za neposredno operativno-strokovno vodenje zaščite, reševanja in pomoči imenuje poveljnika civilne zaščite.

V občini vodi zaščito, reševanje in pomoč župan, ki za operativno-strokovno vodenje zaščite, reševanja in pomoči imenuje poveljnika Civilne zaščite občine.

Štabi civilne zaščite nudijo strokovno pomoč pri vodenju. Za usklajevanje aktivnosti med organizacijami z različnimi pristojnostmi se oblikujejo krizni štabi. OŠCZ organizira svoje delo na osnovni lokaciji v upravni stavbi OA.

PCZ ob pomoči OŠCZ ob nesreči organizira naslednje delovne procese:

- operativno načrtovanje,
- organiziranje in izvajanje reševalnih intervencij iz občinske pristojnosti – dajanje obveznih usmeritev vodji intervencije,
- zagotavljanje logistične podpore intervencijskim silam za zaščito, reševanje in pomoč, ter
- opravljanje administrativnih in finančnih zadev.

PCZ lahko za izvedbo posameznih nalog ustanovi ustrezne delovne skupine ali druga začasna delovna telesa. PCZ lahko za vodenje posameznih intervencij zaščite, reševanja in pomoči določi vodjo intervencije.

PCZ mora ob nesreči čimprej vzpostaviti pregled nad stanjem na prizadetem območju, oceniti predvideni razvoj situacije, zagotoviti takojšnje ukrepanje z zagotovitvijo nujne reševalne pomoči. V tem pogledu tesno sodeluje z vodjo intervencije. Nato pa se osredotoči na izdelavo strategije ukrepanja za zagotovitev osnovnih pogojev za življenje, ki zajema določitev prednostnih nalog, človeške in materialne vire, operativne rešitve izvedbe zahtevnejših nalog, ter nosilce koordinacije.

OŠCZ zagotavlja potrebno logistično podporo reševalnim silam: zagotavljanje zvez, opreme, materialov, transporta, informacijske podpore, prehrane, zdravstvenega in drugega varstva.

Posledice nesreče se čimprej ustrezno dokumentira. Pri tem se po možnosti opravi tudi filmski in fotografski zapis. Prav tako je treba dokumentirati tudi vse odločitve poveljnika CZ in drugih organov.

7.2.2. Vodenje aktivnosti ob nesreči

Vodenje ukrepanja ob večjih nesrečah praviloma poteka na treh ravneh:

1) Operativna raven:

- **Lokacija:** Območje operativne ravni zajema neposredno mesto nesreče, katerega praviloma zavaruje (notranji obroč) policija ali gasilci. Na območju operativne ravni se nahajajo le izvajalci posameznih operativnih (interventnih) nalog.
- **Odgovornost:** Posamezne enote vodijo samostojno njihovi vodje v skladu s pravili stroke in predpisi. Aktivnosti na mestu nesreče vodijo predvsem vodja gasilske intervencije, vodja zdravstvene intervencije in vodja policijske intervencije, kateri tudi sestavljajo vodstvo intervencije. Glede na število udeleženih enot poteka vodenje individualno (vodja intervencije) ali štabno (vodstvo intervencije). V primeru, da je oblikovan krizni štab poteka vodenje v skladu z njegovimi usmeritvami.
- **Naloga:** Temeljna naloga na tej ravni je predvsem neposredno izvajanje operativnih aktivnosti.

2) Taktična raven:

- **Lokacija:** Območje taktične ravni zajema širšo okolico mesta nesreče, katerega praviloma zavaruje (zunanji obroč) policija.
- **Odgovornost:** Praviloma se na taktični ravni oblikuje krizni štab, v katerega so vključeni predstavniki vseh udeležencev na intervenciji (gasilci, policija,

reševalci, civilna zaščita, lastnik infrastrukture oz. vodstvo prizadetega podjetja in drugi). Aktivnosti se izvajajo skladno z usmeritvami PCZ. Posamezni vodje na taktičnem nivoju so odgovorni za specifična geografska področja ali funkcije ter za nadzor nad dodeljenim osebjem.

- **Naloga:** Temeljna naloga na tej ravni je predvsem usmerjanje operativnih aktivnosti proti specifičnim ciljem. Na tej ravni se zagotavlja organiziranje zbirnega mesta za prihajajoče enote, organiziranje mesta za prevoze (evakuirani, ranjeni, mrtvi) ter po potrebi obveščanje medijev in javnosti.

3) Strateška raven:

- **Lokacija:** Območje strateške ravni zajema okolico izven mesta nesreče.
- **Odgovornost:** Delo na strateški ravni operativno-strokovno vodi občinski PCZ (ko nesreča zajame več občin prevzame to vlogo regijski PCZ; v primeru ko nesreča zajame več regij, prevzame to vlogo republiški PCZ), kateremu pomaga OŠCZ OA ter usklajuje aktivnosti z ostalimi udeleženci (gasilci, policija, reševalci, vodstvo podjetja, civilna zaščita, lastnik infrastrukture). Aktivnosti se izvajajo skladno z načrtom zaščite in reševanja. Strateška raven zajema celotno vodenje intervencije ob nesreči in je v pristojnosti Župana (oziroma Vlade RS pri večjih intervencijah).
- **Naloga:** Temeljne naloge na tej ravni so predvsem: določitev strategije, ciljev in prioritet, zagotavljanje virov, načrtovanje. Na tej ravni se zagotavlja obveščanje medijev in javnosti, sprejem v bolnišnice in mrtvašnice, organiziranje sprejemnih centrov in informacijskih pisarn.

7.3. Finančna pooblastila

PCZ sme v primeru nesreče odrediti aktivnosti za zaščito, reševanje in pomoč v vrednosti in obsegu določenim **s pooblastilom župana**. PCZ sme naročati aktivnosti za ZRP in zanje podpisovati račune, v kolikor si skladno s pooblastilom župana predhodno pridobi naročilnice (hranijo se v tajništvu Občine Ajdovščina, Cesta 5.maja 6/a).

Vodja gasilske intervencije sme odrediti aktivnosti za zaščito, reševanje in pomoč, ki jih lahko pokrije iz sredstev GRC. Vodje drugih intervencij (zdravstvena intervencija, policijska intervencija, izvajalci javnih služb) odredijo aktivnosti, ki jih krijejo iz lastnih sredstev za izvajanje dejavnosti iz svoje pristojnosti.

Če je za uspešno in učinkovito izvedbo intervencije potrebno angažirati dodatne sile in sredstva, to odobri v skladu s svojimi pristojnostmi poveljnik CZ ali Župan.

7.4. Organizacija zvez

Pri operativnem vodenju aktivnosti za zaščito, reševanje in pomoč se uporabljajo naslednje vrste zvez:

- radijske zveze v sistemu zaščite in reševanja ZARE,
- javno telefonsko omrežje (navadno in mobilno),
- informacijsko-komunikacijsko omrežje Internet,
- zveze radioamaterjev,

- kurirske zveze (enote CZ).

Sistem radijskih zvez ZARE, ki ga uporabljajo organi vodenja in reševalne službe, temelji na uporabi določenega števila semiduplexnih kanalov preko repetitorja Trstelj ter vseh možnih simpleksnih kanalov.

Kanale za delo med uporabniki določi in dodeli ReCO. Uporabniki smejo uporabljati le tiste kanale, za katere so se dogovorili z ReCO, oziroma jim jih le-ta dodeli v primeru intervencije. V radijsko omrežje ZARE je vključen sistem enosmernega pozivanja oziroma tihega aktiviranja (pozivniki). Potrebno je zagotoviti, da se sporočila poslana na pozivnike operativnih gasilcev preusmerijo tudi na mobilne telefone.

Enote in službe ter druge organizacije, ki sodelujejo na intervenciji in ne uporabljajo sistema zvez ZARE, usklajujejo komuniciranje njihovi vodje z mesta vodstva intervencije (praviloma preko vodje gasilske intervencije) ter preko ReCO. Vsaka sodelujoča služba uporablja svoj sistem zvez in imenike.

8. UKREPI IN NALOGE ZAŠČITE, REŠEVANJA IN POMOČI

8.1. Zaščitni ukrepi

Za primer požara in drugih posledic, ki jih požar lahko povzroči, se načrtujejo naslednji zaščitni ukrepi:

1. požar v objektih:

- obveščanje in alarmiranje
- zavarovanje lokacije in/ali območja,
- zavarovanje infrastrukturnih naprav in napeljav,
- zaščita pred onesnaženjem oz. kontaminacijo,
- umik prizadetega in ogroženega prebivalstva,
- evakuacija,
- nastanitev in oskrba,
- preventivni tehnični ukrepi,
- urejanje prometa,
- požarna straža.

2. nevarnost požara v naravi:

- preventivni pregledi naravnega okolja ob povečani požarni ogroženosti

3. požar v naravi:

- obveščanje in alarmiranje,
- evakuacija,
- požarna straža

4. požar na prometnih sredstvih:

- zavarovanje lokacije nesreče

ZAŠČITNI UKREP	NALOGE	IZVAJALCI
OBVEŠČANJE	Zbiranje podatkov o velikosti in obsegu požara	JGS
	Obveščanje organov in organizacij, ki vodijo in izvajajo ZRP	ReCO
	Obveščanje javnosti	
ALARMIRANJE	Alarmiranje	Glej točko 5.2.5.
	Izdajanje navodil za izvajanje zaščitnih ukrepov	
ZAVAROVANJE LOKACIJE IN/ALI OBMOČJA	<ul style="list-style-type: none"> Fizično in tehnično zavarovanje lokacije in/ali območja požara Preprečitev dostopa nepooblaščenim osebam in sredstvom 	Vodja gasilske intervencije
ZAVAROVANJE INFRASTRUKTURNIH NAPRAV IN NAPELJAV	<ul style="list-style-type: none"> Izklop vodovodnih inštalacij, Izklop plinskih inštalacij, Izklop električnih inštalacij, Izklop ogrevalnih inštalacij in naprav, Umik ali drugačno zavarovanje naprav in napeljav z nevarnimi in eksplozivnimi snovmi, 	<ul style="list-style-type: none"> Vodja intervencije Pooblaščen strokovne organizacije
ZAŠČITA PRED ONESNAŽENJEM OZ. KONTAMINACIJO	<ul style="list-style-type: none"> Preprečitev izteka ali razsutja nevarnih snovi ter kontaminacije ozračja z nevarnimi snovmi v objektih ali na območju požara Prečrpavanje ali prelaganje nevarnih snovi v objektih ali na območjih požara Odstranitev nevarnih snovi v objektih ali na območjih požara 	glej Načrt ZiR pred nesrečami z nevarnimi snovmi !
UMIK PRIZADETEGA PREBIVALSTVA	Izvedba umika na varno lokacijo po določitvi vodje intervencije	Vodja intervencije
EVAKUACIJA		zupan
POSEBNI PREVENTIVNI TEHNIČNI UKREP		<ul style="list-style-type: none"> Vodja intervencije Poveljnik CZ
UREJANJE PROMETA	Spremljanje ogroženosti prometnih komunikacij	<ul style="list-style-type: none"> Policija
	Izdajanje obvestil in navodil o ogroženosti in prevoznosti prometnih komunikacij	<ul style="list-style-type: none"> Vodja intervencije ReCO Radijski mediji
	Zavarovanje neprevoznih odsekov in označitev obvozov	<ul style="list-style-type: none"> KSD PGD
	Urejanje prometa na obvoznih odsekih (po potrebi)	Policija
POŽARNA STRAŽA	Ocena potreb za izvedbo požarne straže	Vodja gasilske intervencije
	Izvajanje vseh nalog "požarne straže"	PGD

Evakuacija

Evakuacija ogroženih in prizadetih prebivalcev se izvaja, če ni mogoče z drugimi ukrepi zagotoviti njihove varnosti. Evakuacijo lahko odredi župan, v nujnih primerih pa tudi poveljnik CZ.

Če je nevarnost huda in neposredna, določi območje evakuacije vodja intervencije, v skladu z vrsto in obsegom nevarnosti.

Evakuacijska zbirališča in sprejemališča so namenjena le tistim prebivalcem, ki se po obvestilu za evakuacijo ne morejo umakniti sami, s svojimi ali javnimi prevoznimi sredstvi. Če je nevarnost huda in neposredna, določi evakuacijska zbirališča in poskrbi za seznanitev evakuirancev, vodja intervencije glede na okoliščine. V primeru daljšega razvoja dogodkov, določi evakuacijska zbirališča PCZ.

Evakuacijo praviloma izvedejo evakuirani z lastnimi prevoznimi sredstvi. Po potrebi se organizirajo za ta namen avtobusni prevozi. Vozila za prevoz lahko v primerih hude neposredne nevarnosti zahteva vodja intervencije, v vseh drugih primerih pa PCZ.

OA zagotovi zatočišče in nujno oskrbo občanom, ki so zaradi naravne ali druge nesreče ostali brez doma ter sredstev za preživljanje in ki se zaradi ogroženosti zadržujejo zunaj svojega prebivališča. Organi občinske uprave opravljajo naloge glede nastanitve in oskrbe glede na svoje delovno področje oziroma svoje pristojnosti.

Začasno nastanitev odreja PCZ, nastanitev pa se zagotavlja le, če morajo biti prebivalci evakuirani več kot šest ur ponoči in v primeru zelo slabega vremena.

Operativni gasilski načrt OA

8.2. Naloge zaščite, reševanja in pomoči

Ob požarih se izvaja predvsem naslednje naloge zaščite, reševanja in pomoči:

<i>Naloga zaščite, reševanja in pomoči</i>	<i>Izvajalci</i>
prva medicinska pomoč	- javna zdravstvena služba - enote prve pomoči CZ
pomoč ogroženim in prizadetim prebivalcem	- javna služba socialnega varstva - pogodbene prostovoljne enote
prva veterinarska pomoč	- javna veterinarska služba
gašenje in reševanje ob požarih	- gasilska javna služba
reševanje iz ruševin	- gasilska javna služba - pogodbene poklicne enote
zagotavljanje osnovnih pogojev za življenje	- izvajalci javnih služb (oskrba s pitno vodo, zdravstveno varstvo, veterinarska služba, elektro, vzdrževanje javnih cest,..)

Prva medicinska pomoč

Naloge prve medicinske pomoči se izvajajo v okviru javne zdravstvene službe. Osrednja enota za prvo medicinsko pomoč na območju OA je Zdravstveni dom Ajdovščina zagotavlja službo nujne medicinske pomoči.

Pomoč ogroženim in prizadetim prebivalcem

Naloge pomoči ogroženim in prizadetim prebivalcem se izvajajo v okviru javne službe socialnega varstva. Naloge pomoči ogroženim in prizadetim prebivalcem izvajajo tudi prostovoljne organizacije v občini.

Prvo veterinarsko pomoč

Naloge prve veterinarske pomoči se izvajajo v okviru mreže javne veterinarske službe.

Gašenje in reševanje ob požarih

Naloge gašenja in reševanja ob požarih se opravljajo v okviru GRC in PGD.

Reševanje iz ruševin

Naloge gradbeno-tehničnega reševanja iz ruševin izvajajo izvajalci gasilske javne službe, pogodbene poklicne enote in podjetja.

Zagotavljanje osnovnih pogojev za življenje

Osnovni pogoji za življenje ob nesreči so.

- nujna zdravstvena oskrba ljudi in živali,
- nastanitev in oskrba ogroženih s pitno vodo, hrano, zdravili in drugimi osnovnimi življenjskimi potrebščinami,
- oskrba z električno energijo,
- zagotovitev nujnih prometnih povezav in delovanja komunalne infrastrukture,
- zagotovitev in zaščita nujne živinske krme ter

- zaščita kulturne dediščine.

Občinske sile za zaščito, reševanje in pomoč odpravljajo posledice nesreč, do zagotovitve osnovnih pogojev za življenje. Osnovne pogoje za življenje zagotavljajo predvsem izvajalci javnih služb.

P – 2 Gospodarske družbe, zavodi in druge organizacije, ki se vključujejo v sistem ZRP glede na dejavnost, ki jo opravljajo

P – 10 Pregled zdravstvenih domov, zdravstvenih postaj in reševalnih postaj

P – 13 Pregled veterinarskih organizacij

P – 14 Pregled območij, objektov in predmetov kulturne dediščine

DEJAVNOST	NALOGE	IZVAJALCI
GAŠENJE POŽAROV	Skladno s pravili gasilske stroke in operativnimi načrti GRC ter PGD	GRC in PGD
REŠEVANJE LJUDI IN ŽIVALI	Reševanje iz objektov in območij	<ul style="list-style-type: none"> • GRC • Tehnično reševalne enote
	Reševanje iz višin iz objektov	<ul style="list-style-type: none"> • GRC • Gorska reševalna služba
PRVA MEDICINSKA IN VETERINARSKA POMOČ	Prva pomoč poškodovanim	<ul style="list-style-type: none"> • Zdravstvene organizacije
	Prva veterinarska pomoč živalim	Veterinarske organizacije
ODSTRANJEVANJE IN POKOPI KADAVROV	Popis kadavrov	Veterinarske organizacije
	Organiziranje in izvedba odvozov	
	Uničenje in pokopi	
REŠEVANJE PREMOŽENJA	Reševanje vrednejših predmetov in premoženja iz objektov ali območja požara	<ul style="list-style-type: none"> • GRC in PGD
	Umik premoženja na varno lokacijo	Vodja intervencije
	Evakuacija premoženja	<ul style="list-style-type: none"> • GRC in OŠCZ • Tehnično reševalne enote CZ
POSEBNI TEHNIČNI UKREPI		<ul style="list-style-type: none"> • Vodja intervencije • Poveljnik CZ
OSKRBA GASILSKE REŠEVALNE SLUŽBE	<ul style="list-style-type: none"> • Oskrba gasilskih vozil z gorivom • Oskrba gasilcev s prehrano 	GRC+OŠCZ
	Oskrba z dodatnimi silami	<ul style="list-style-type: none"> • OŠCZ in PGD • ReCO
	Intervencijska popravila gasilske tehnike	
VAROVANJE PREMOŽENJA PRED POŽAROM	Varovanje objektov in območja nesreče pred razširitvijo požara	GRC
	Varovanje objektov in območja nesreče pred možnostmi eksplozij in drugih verižnih nesreč	<ul style="list-style-type: none"> • Vodja intervencije
IZVAJANJE DRUGIH SPLOŠNO REŠEVALNIH NALOG	Splošne operativne naloge reševanja in pomoči prizadetim	<ul style="list-style-type: none"> • Vodja intervencije • GRC
	Zagotavljanje gradbene mehanizacije	Poveljnik CZ in OŠCZ

9. OSEBNA IN VZAJEMNA ZAŠČITA

Osebna in vzajemna zaščita obsega vse ukrepe za preprečevanje in ublažitev posledic nesreče, ki je prizadela prebivalce, za zaščito njihovega zdravja in življenja ter varnost njihovega imetja.

Če nevarnost požara (dolgo sušno obdobje), požar in njegove posledice lahko ogrozijo ljudi in živali, pristojni za ZRP na OA s PCZ pristopijo k organiziranju, razvijanju in usmerjanju osebne in vzajemne zaščite. V ta namen lahko organizirajo ustrezno svetovalno službo, ki jo praviloma opravljajo prostovoljci, zlasti psihologi, sociologi, socialni delavci, zdravstveni delavci, strokovnjaki za zaščito in reševanje ter drugi.

P-11 Napotki občanom za ravnanje ob požaru

Občani morajo izvajati v okviru osebne in vzajemne zaščite naslednje aktivnosti:

- organizirati in izvajati ukrepe za osebno in vzajemno zaščito (samozaščito, samopomoč in vzajemno pomoč),
- vzdrževati objekte za zaščito pred vojnimi in drugimi nevarnostmi (zaklonišča, zaklonilnike in druge prostore),
- nabavljati sredstva in opremo za osebno in skupinsko zaščito ob nesrečah,
- izvajati ukrepe za zaščito, reševanja in pomoči.
- Občani so dolžni spoštovati prepovedi kurjenja in sežiganja ob razglašeni ogroženosti naravnega okolja pred požari, ob požaru pa upoštevati napotke za občane in izvajati osnovne ukrepe varstva pred požarom po svojih močeh.
- Fizično nepoškodovani in neprizadeti ljudje so ob požaru dolžni takoj pristopiti k zaščiti in reševanju po svojih močeh. Če ugotovijo, da sami tega ne zmorejo, morajo poiskati pomoč.
- Pri organiziranem vključevanju občanov v izvajanje nalog ZRP le ti upoštevajo navodila vodje intervencije in drugih vodstvenih organov ZRP.

10. OCENA ŠKODE IN ODPRAVA POSLEDIC

Škodo ob nesrečah ocenjujejo državne in regijske komisije za ocenjevanje škode. Ravno tako te komisije pripravljajo predloge za odpravo posledic nesreč. Škoda se oceni tako, da oškodovanci zberejo dokazila o škodi, ki so jo utrpeli zaradi nesreče in jo predložijo pristojni komisiji v oceno in potrditev. Ocenjevanje škode se začne na podlagi sklepa Uprave RS za zaščito in reševanje. Materialno škodo in druge posledice nesreč komisije ocenjujejo na podlagi predpisane metodologije. Ocenjevanje škode poteka v skladu z:

- Zakon o varstvu pred naravnimi in drugimi nesrečami (Ur.l. RS, št. 64/94);
- Zakon o odpravi posledic naravnih nesreč (Ur.l. RS, št. 75/2003);
- Uredba o metodologiji za ocenjevanje škode (Ur.l. RS, št. 67/2003, 79/2004).

Škodo lahko popišejo in ocenijo tudi občinske komisije za ocenjevanje škode, če jih za to pooblasti URSZR.

Zaradi morebitnih nevarnosti za okolje, oziroma ugotovitve kolikim prebivalcem je potrebno zagotoviti začasno prebivališče, je treba po zaključeni intervenciji na požaru, v katerem so bili poškodovani gradbeni objekti, čimprej ugotoviti stanje objektov. Ocenjevanje poškodovanosti in uporabnosti objektov zajema:

- pregled in ocenitev poškodovanosti gradbenih objektov,
- ocenitev njihove uporabnosti,
- priprava predloga nujnih gradbenih ukrepov.

Stroške sanacije in vzpostavitve v prejšnje stanje ter stroške odškodnin fizičnim in pravnim osebam je dolžan kriti povzročitelj ogroženosti ali nesreče, v kolikor je to povzročil namenoma ali iz velike malomarnosti.

Praviloma posledice nesreč na premoženju odpravlja lastnik le teh. Občina in država lahko za obnovo poškodovanega ali uničenega premoženja v zasebni lasti dodelijo sredstva upravičencem na podlagi ocene neposredne škode na stvareh. Sredstva za odpravo posledic nesreč se dodeljujejo brez obveznosti vračanja.

Odpravljanje posledic nesreč na območju občine vodi Župan. O uporabi občinskih sredstev za odpravljanje posledic nesreč odločata Župan oziroma Občinski svet skladno z predpisi o javnih financah.

Vlada RS vodi odpravljanje posledic velikih nesreč. O uporabi državnih sredstev za odpravljanje posledic velikih nesreč odloča Državni zbor RS.

11. RAZLAGA POJMOV IN OKRAJŠAV

Pojmi in okrajšave, ki se uporabljajo v načrtu so:

CORS	Center za obveščanje Republike Slovenije
CZ	Civilna zaščita
GRC	Gasilsko reševalni center Ajdovščina
OŠCZ	Občinski štab za Civilno zaščito
OA	Občina Ajdovščina
OKC PU	Operativno-komunikacijski center Policijske uprave
P	Priloge načrta
PCZ	Poveljnik civilne zaščite Mestne občine Koper
PGD	Prostovoljno gasilsko društvo
ReCO	Regijski center za obveščanje
URSZR	Uprava RS za zaščito in reševanje
ZARE	Sistem radijskih zvez zaščite in reševanja
ZRP	Zaščita, reševanje in pomoč
ZU	Zaščitni ukrepi

12. DODATKI IN PRILOGE K NAČRTU

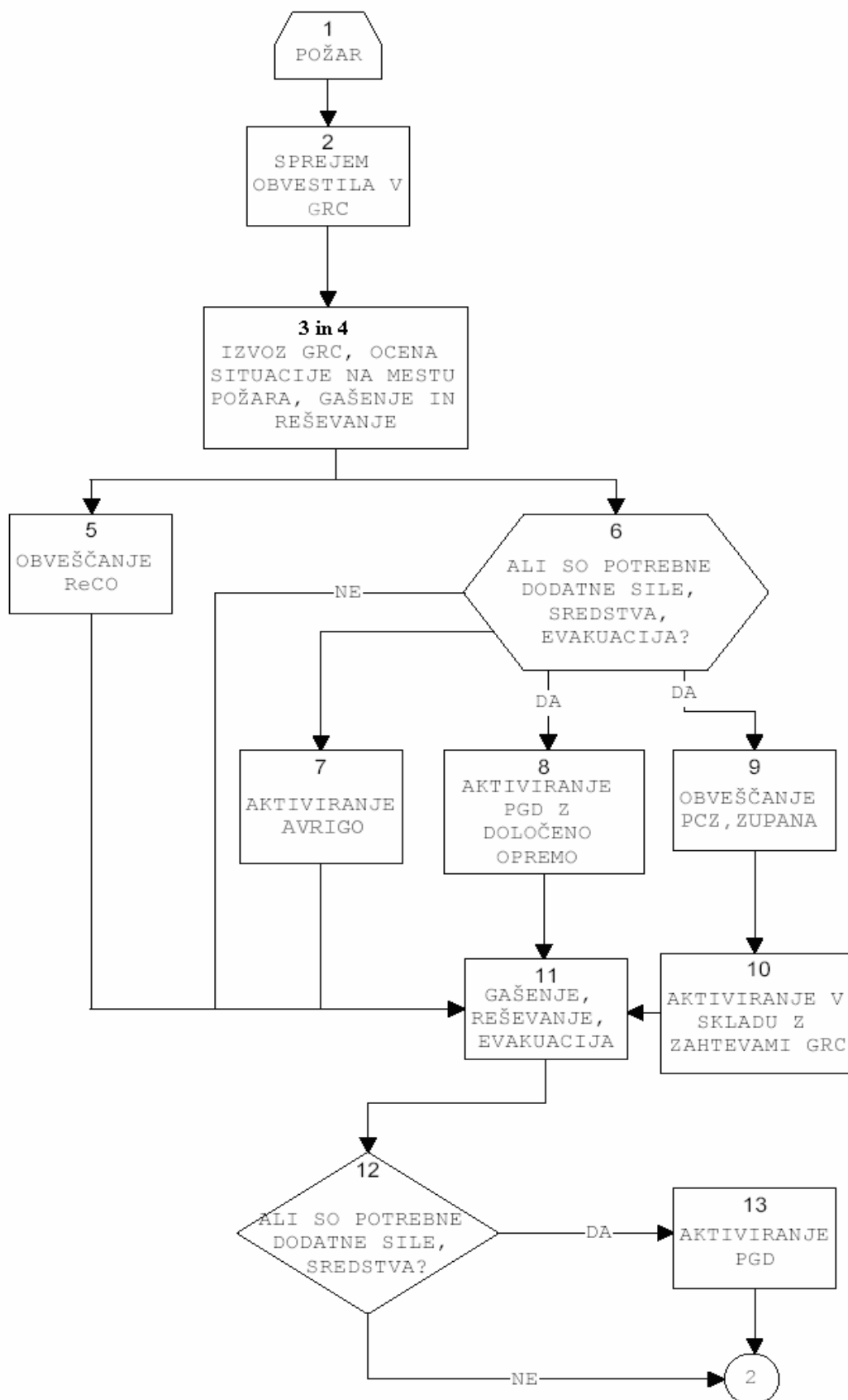
Priloge k temu načrtu so:

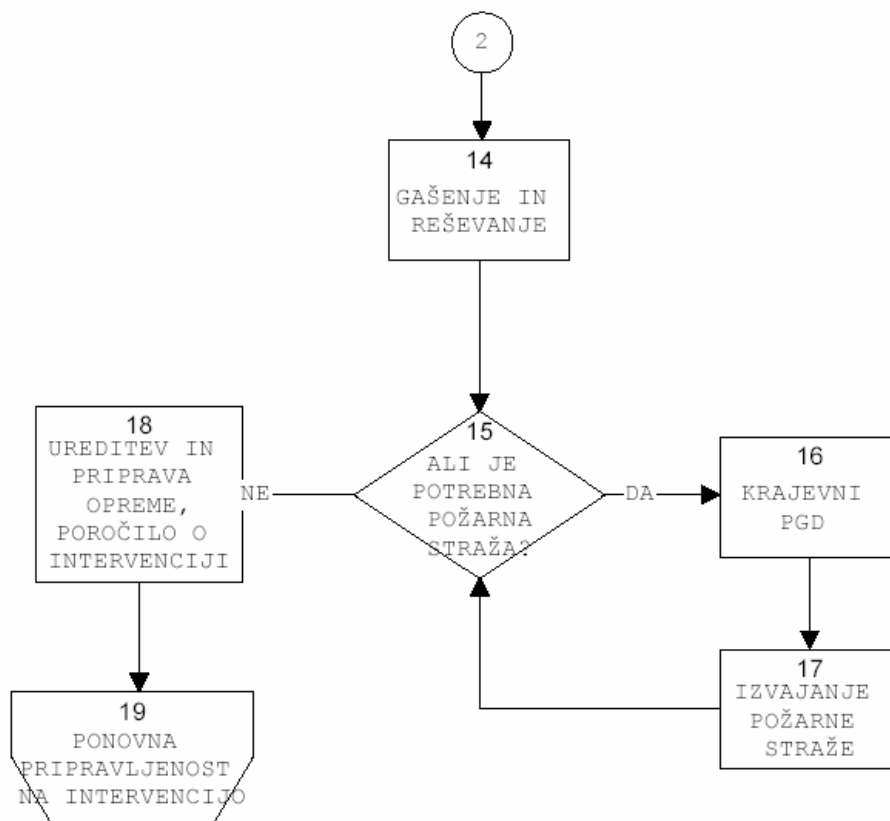
- P – 1** Društva s področja ZRP
- P – 2** Gospodarske družbe, zavodi in druge organizacije, ki se vključujejo v sistem ZRP glede na dejavnost, ki jo opravljajo
- P – 3** Seznam odgovornih oseb OA
- P – 4** Seznam delavcev za ZRP v OA
- P – 5** Podatki o poveljniku CZ in njegovem namestniku
- P – 6** Seznam članov OŠCZ
- P – 7** Podatki o GRC in PGD
- P – 8** Seznam humanitarnih organizacij
- P – 9** Pregled centrov za socialno delo
- P – 10** Pregled zdravstvenih domov, zdravstvenih postaj in reševalnih postaj
- P – 11** Napotki občanom za ravnanje ob požaru
- P – 12** Pregled sredstev javnega obveščanja
- P – 13** Pregled veterinarskih organizacij
- P – 14** Pregled območij, objektov in predmetov kulturne dediščine
- P – 15** Program usposabljanja, urjenj in vaj
- P – 16** Navodilo za vzdrževanje in razdelitev načrta

Skupne priloge:

1. Operativni gasilski načrt OA
2. Program varstva pred požarom
3. Načrt za aktiviranje in obveščanje izvajalcev ukrepov zaščite in reševanja v OA

Shema delovanja sistema ZRP ob požarih:





Št.	Pojasnila	Opombe
1.		
2.	Obvestilo o nesreči posredujejo v GRC ReCO, OKC ali prijavitelji neposredno.	Postopki GRC in ReCO
3.	O aktiviranju GRC odloči vodja izmene. Vodja intervencije oceni situacijo.	Postopki GRC
4.		
5.	O izvozu GRC in oceni situacije se obvešča ReCO, ki nadalje obvešča organe po svojih načrtih. ReCO obvesti pristojne osebe lokalne skupnosti: PCZ in župana.	Postopki ReCO
6.	Potrebo po dodatnih silah in sredstvih ter nujnost situacije oceni vodja intervencije po posvetovanju s PCZ.	
7.	Izvedbo evakuacije odredi župan. Če je potrebno, se aktivira podjetje za odvoz ljudi – Avrigo.	
8.	GRC odloči o nujnosti aktiviranja PGD z opremo in moštvom, ki je potrebna za gašenje in reševanje. Aktiviranje izvede preko ReCO.	
9.	Če gre za večji požar, požar na pomembnih ali nevarnih objektih, če je potrebna gradbena ali druga mehanizacija in če GRC in PCZ ocenita, da lahko OŠCZ podpre delovanje gasilskih služb s pomočjo pri koordiniranju aktivnosti, logistiki, odnosih z javnostmi ali kako drugače, potem preko ReCO obvesti OŠCZ.	Postopki GRC in ReCO
10.	PCZ po posvetovanju z OŠCZ lahko aktivira podjetje z gradbeno in tehnično dokumentacijo, če je to potrebno.	

11.		Postopki GRC, PGD, Policije in drugih sodelujočih služb
12.	Potrebo po dodatnih silah in sredstvih oceni vodja intervencije skupaj s PCZ.	
13.	GRC odloči o nujnosti aktiviranja dodatnih PGD z opremo in moštvom, ki je potrebna za gašenje in reševanje. Aktiviranje izvede preko ReCO.	
14.		Postopki GRC, PGD, Policije in drugih sodelujočih služb
15.	Potrebo po požarni straži ocenita poveljnik GRC in PCZ.	
16.	Požarno stražo izvajajo krajevni PGD.	
17.		
18.		
19.		

Opomba:

Oznaka »postopki« pri različnih organizacijah (GRC, ReCO) so aktivnosti, ki jih izvajajo organizacije v skladu s svojo stroko, organizacijo, pravili, načrti, podatkovnimi bazami. Organizacije so zanje odgovorne same!