

Občina Ajdovščina



NAČRT ZAŠČITE IN REŠEVANJA OB POTRESIH

Verzija 1.0

	ORGAN	ODGOVORNA OSEBA	DATUM	PODPIS
IZDELAL	<i>Oddelek za okolje in prostor</i>	Monika Štrancar		
ODOBRIL	<i>Poveljnik CZ</i>	Igor Benko		
SPREJEL	<i>Župan</i>	Marjan Poljšak		
SKRBNIK	<i>Oddelek za okolje in prostor</i>	Miha Ergaver		

Številka: 225-12/2005

Datum: 15.12.2005

VSEBINA

1. ZNAČILNOSTI NESREČE	4
1.1. Uvod	4
1.2. Vrste in značilnosti potresov	4
1.3. Možnost in verjetnost nastanka verižne nesreče	6
2. OBSEG NAČRTOVANJA	7
2.1. Ravni načrtovanja	7
2.2. Možne posledice potresov	7
3. KONCEPT ZAŠČITE, REŠEVANJA IN POMOČI	8
3.1. Podmene	8
3.1.1. Nenadna nesreča	9
3.1.2. Postopna nesreča	9
3.2. Zamisel izvedbe zaščite, reševanja in pomoči	10
3.3. Uporaba načrta	11
4. SILE IN SREDSTVA TER RAZPOLOŽLJIVI VIRI	12
4.1. Izvajalci nalog zaščite, reševanja in pomoči	12
4.2. Materialno-tehnična sredstva za izvajanje načrta	14
4.3. Finančna sredstva za izvajanje načrta	14
4.4. Stroški intervencije	15
5. OPAZOVANJE, OBVEŠČANJE IN ALARMIRANJE	16
5.1. Zbiranje, obdelava in posredovanje podatkov	16
5.1.1. Opazovanje nevarnosti	17
5.1.2. Informacija o potresu	17
5.2. Obveščanje in alarmiranje ogroženih ljudi ter izvajalcev nalog	18
5.2.1. Aktiviranje gasilskih enot in obveščanje pristojnih organov	18
5.2.2. Obveščanje pristojnih organov, organizacij in služb	18
5.2.3. Obveščanje javnosti	18
5.2.4. Opozarjanje na preteče nevarnosti	19
5.2.5. Navodilo o alarmiranju	20
6. AKTIVIRANJE SIL IN SREDSTEV	22
6.1. Aktiviranje organov vodenja ter sil in sredstev	23
6.1.1. Ocena stanja na prizadetem območju	23
6.1.2. Odločitev o aktiviranju	23
6.1.3. Aktiviranje sil in sredstev za zaščito, reševanje in pomoč	24
6.1.4. Spremljanje razmer	24
6.2. Pomoč v silah in sredstvih ter drugih oblikah pomoči	24
6.2.1. Presoja potreb po pomoči	25
6.2.2. Odločanje o pomoči	25
6.2.3. Sprejemanje pomoči	25
7. UPRAVLJANJE IN VODENJE	26
7.1. Organi in njihove naloge	26
7.2. Operativno vodenje	26
7.2.1. Operativno vodenje zaščite, reševanja in pomoči	26
7.2.2. Vodenje aktivnosti ob nesreči	27

7.3. Finančna pooblastila.....	28
7.4. Organizacija zvez	28
8. UKREPI IN NALOGE ZAŠČITE, REŠEVANJA IN POMOČI	30
8.1. Zaščitni ukrepi	30
8.1.1. Prostorski, urbanistični, gradbeni in drugi tehnični ukrepi.....	31
8.1.2. Evakuacija	32
8.1.3. Sprejem in oskrba ogroženih prebivalcev	33
8.1.4. Radiološka, kemična in biološka zaščita.....	33
4.1.5. Zaklanjanje	34
4.1.6. Zaščita kulturne dediščine	34
8.2. Naloge zaščite, reševanja in pomoči	35
8.2.1. Prva medicinska pomoč.....	35
8.2.2. Pomoč ogroženim in prizadetim prebivalcem	35
8.2.3. Prvo veterinarsko pomoč	35
8.2.4. Gašenje in reševanje ob požarih	35
8.2.5. Reševanje iz ruševin.....	36
8.2.6. Zagotavljanje osnovnih pogojev za življenje	36
9. OSEBNA IN VZAJEMNA ZAŠČITA	37
9.1. Napotki za preprečevanje in blažitev posledic nesreč	37
9.2. Rešitve za učinkovito osebno in vzajemno zaščito	38
10. OCENA ŠKODE IN ODPRAVA POSLEDIC	39
11. RAZLAGA POJMOV IN OKRAJŠAV	40
12. DODATKI IN PRILOGE K NAČRTU	42

1. ZNAČILNOSTI NESREČE

1.1. Uvod

Načrt zaščite in reševanja ob potresu v občini Ajdovščina je izdelan in usklajen z **državnim in regijskim načrtom** zaščite in reševanja ob potresu, na podlagi Zakona o varstvu pred naravnimi in drugimi nesrečami (Ur. l. RS, št. 64/94,33/00 in 87/01), Uredbo o vsebini in izdelavi načrtov zaščite in reševanja (Ur. l. RS, št. 3/02 in 17/02), Oceno ogroženosti občine Ajdovščina, splošno zakonodajo in izvedbenimi predpisi.

Z načrtom zaščite in reševanja se zagotavlja organizirano in usklajeno delovanje za preprečitev nesreč oziroma zmanjšanje njihovih posledic ter čim hitrejšo zagotovitev osnovnih pogojev za življenje ob nesreči. Po 37. členu ZVPNDN je v občinski pristojnosti:

- spremljanje nevarnosti,
- obveščanje in alarmiranje prebivalstva o pretečih nevarnostih;
- organiziranje in vzdrževanje sredstev za alarmiranje v skladu z enotnim sistemom alarmiranja;
- zagotavljanje zvez za potrebe zaščite, reševanja in pomoči v skladu z enotnim sistemom zvez;
- načrtovanje in izvajanje zaščitnih ukrepov;
- organiziranje, razvijanje in vodenje osebne in vzajemne zaščite;
- organiziranje in opremljanje organov, enot in služb Civilne zaščite ter drugih sil za zaščito, reševanje in pomoč v občini;
- zagotavljanje nujnih sredstev za začasno nastanitev v primeru naravnih in drugih nesreč;
- izvajanje programov usposabljanja občinskega pomena;
- organiziranje in vodenje zaščite, reševanja in pomoči na območju občine;
- usklajevanje načrtov in drugih priprav za zaščito, reševanje in pomoč s sosednjimi občinami;
- odpravljanje posledic naravnih in drugih nesreč.

1.2. Vrste in značilnosti potresov

Potres je naravna nesreča, ki jo opredelimo kot seizmično valovanje tal. Nastane ob nenadni sprostitvi nakopičenih tektonskih napetostih v Zemljini skorji ali zgornjem delu zemeljskega plašča. Medtem ko litosferske plošče trkajo med seboj in ob tem spreminjajo obliko, nastajajo ogromni pritiski. Občasno se energija pritiskov sprosti in rezultat te sprostitve je nenadni silovit potres. Potresa ne moremo napovedati, prav tako ni mogoče vnaprej oceniti njegovega obsega, moči in škode, ki jo bo povzročil.

Najbližje izrazitejše potresno območje je na širšem območju Gore (VIII. stopnje po MSK). Dolinski del občine sodi v območje VII. stopnje po MSK (EMS). Pri objektih starejše izdelave je stopnja ogroženosti večja, posebej pri tistih, grajenih pred letom 1963 - pred sprejetjem predpisov o potresno-varni gradnji.

Prebivalci bi bili v primeru potresa neposredno in posredno ogroženi. Neposredna ogroženost je minimalna in bi jo povzročili padci trdih predmetov, v manjši meri pa tudi panika. Posredna ogroženost, pa bi nastala zaradi poškodb infrastrukturnih in drugih objektov ter naprav objektov, in sicer:

- Poškodbe komunalne infrastrukture, kamor prvenstveno prištevamo vodovod. Velika verjetnost je, da bo ob potresu prišlo do poškodbe tako tlačnih kot gravitacijskih primarnih in sekundarnih cevovodov vodovoda, zaradi česar bo onemogočena preskrba dela prebivalstva s pitno vodo. Možne so tudi poškodbe lokalnih vodnih virov in vodovodnih omrežij.
- Poškodbe na električnem in telefonskem omrežju, kar bo povzročalo motnje pri zagotavljanju teh dobrin. Ocenjuje se, da bi trajal izpad električnega omrežja do 3 dni. Poškodovano električno omrežje pa predstavlja tudi nevarnost za prebivalstvo.

Pričakovane učinke potresov glede na jakost prikazuje naslednja tabela:

Stopnja	Naziv potresa	Odziv ljudi	Učinki na predmete	Učinki v naravi	Učinki na zgradbah
I.	nezaznaven	zaznajo le seizmografi			
II.	komaj zaznaven	zaznajo redki			
III.	šibek	zazna manjšina	viseči predmeti rahlo zanihajo		
IV.	zmeren	zaznajo mnogi	tresenje lahkega pohištva		
V.	močan	prebujanje	viseči predmeti znatno zanihajo, odprta vrata in okna loputajo	manjši zdrsi	lasaste razpoke v ometu slabo grajenih hiš
VI.	neznatne poškodbe	prestrašenost	manjši stabilni predmeti lahko padejo na tla, pohištvo se lahko premakne	valovanje gladine mirujoče vode, manjše razpoke v tleh, proženje pobočnih gruščev	manjše razpoke ali odpadanje ometa na nekaterih slabo grajenih hišah, na mnogih lasaste razpoke
VII.	poškodbe	strah	številni predmeti padejo na tla, pohištvo se premakne	pojav novih izvirov ali presahnitev starih, proženje plazov in podorov	delno porušene nekatere slabše hiše, manjše poškodbe na trdnejših zgradbah
VIII:	hude poškodbe	panika	pohištvo se lahko prevrne, težji predmeti lahko padejo na tla, ponekod se premaknejo spomeniki	večje razpoke v tleh, utekočinjenje tal	porušijo se nekatere slabo grajene hiše, mnoge pa so močno poškodovane, močno poškodovane in delno porušene so tudi mnoge srednje dobro grajene in nekatere dobro grajene stavbe
IX.	rušenja	splošna panika	mnogi spomeniki in samostojni stebri padejo ali se zasukajo	večji plazovi in podori	mnoge slabo in nekatere srednje dobro grajene hiše se porušijo, delno so porušene tudi dobro grajene stavbe
X.	obsežna rušenja			večje spremembe površja in premeščanje vodnih tokov	mnoge trdno grajene zgradbe so delno porušene, nekatere pa se porušijo, porušijo pa se tudi mnoge srednje dobro grajene zgradbe in večina slabše grajenih
XI.	uničenje			večje spremembe površja in premeščanje vodnih tokov	večina trdno zgrajenih zgradb se delno poruši, mnoge se porušijo, poruši pa se tudi večina srednje dobro grajenih zgradb
XII.	popolno uničenje			večje spremembe površja in premeščanje vodnih tokov	vse zgradbe na površju in pod njim so uničene

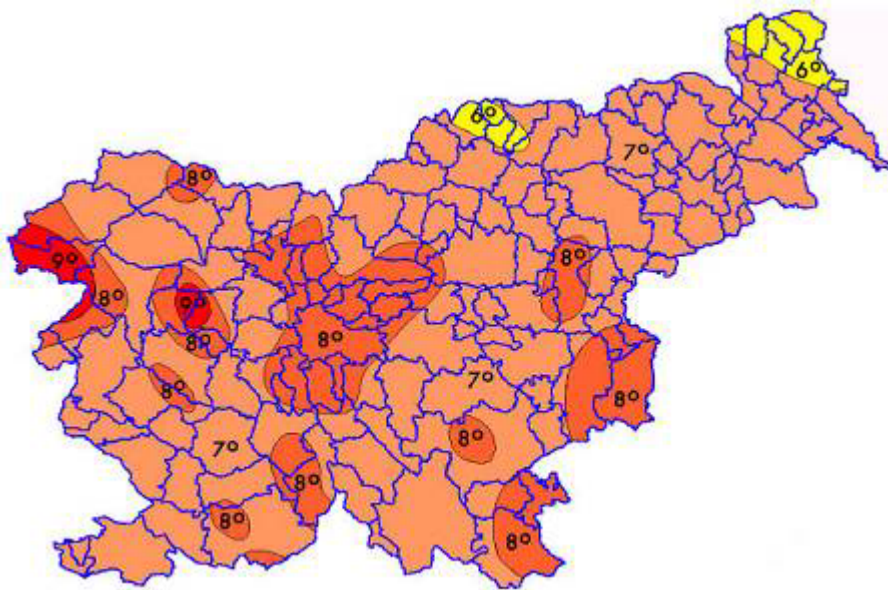
1.3. Možnost in verjetnost nastanka verižne nesreče

Sorazmerno z jakostjo bi potres poleg poškodb ljudi in živali ter poškodb in porušitev gradbenih in drugih objektov ter povzročil tudi nastanek verižnih nesreč večjega oziroma manjšega obsega. Glede na to, da pričakujemo na območju občine le potrese jakosti od 7. do 8. stopnje po MSK, obstaja verjetnost nastanka naslednjih verižnih nesreč:

- onesnaženje virov pitne vode in motnje v vodooskrbi,
- ekološke nesreče,
- motnje v energetske oskrbi,
- nesreče in motnje v prometu.

Potres neposredno ne vpliva na ljudi. Poškodbe in smrtne žrtve so posledica porušitve zgradb, požarov, eksplozij, nenadzorovanega uhajanja nevarnih snovi v okolje, visokih voda in drugih sprememb v okolju, ki jih povzroči potres. Izkušnje kažejo, da potresi porušijo ali zelo poškodujejo predvsem starejše zgradbe, čeprav ne gre prezreti, da utrpijo hude poškodbe tudi zgradbe, ki so stare le nekaj deset let in so bile zgrajene v skladu s predpisi o potresno varni gradnji.

Karta potresne ogroženosti območja:



P-1 Pregled potresno ogroženih območij

2. OBSEG NAČRTOVANJA

2.1. Ravni načrtovanja

Načrt zaščite in reševanja ob potresih se izdelava na ravni lokalne skupnosti in države. Temeljni načrt je državni in se podrobneje razčleni na ravni regije.

Država izdelava načrt zaščite in reševanja ob potresih, ki bi lahko prizadeli več občin ali presegli zmožnosti ukrepanja občine.

2.2. Možne posledice potresov

V primeru potresa 8. stopnje po MSK bi bile stavbe v strnjenih vaških naseljih močno poškodovane oz. porušene, mnoge pa bi utrpele hude poškodbe. Posamezne zgradbe z železobetonskim in jeklenim ogrodjem bi bile hudo poškodovane, mnoge pa bi utrpele zmerne poškodbe. Ceste in ulice bi bile zaradi izrazito strnjene pozidave v glavnem neprehodne. S tem bi bilo reševanje močno oteženo, kar bi imelo za posledico večje število človeških žrtev in večjo materialno škodo.

Posledice potresa bi bile tudi poškodbe na infrastrukturnih objektih, motnje v cestnem prometu ter motnje v oskrbi prebivalstva.

3. KONCEPT ZAŠČITE, REŠEVANJA IN POMOČI

3.1. Podmene

Aktivnosti na področju varstva pred potresom se izvajajo skozi celoten življenjski cikel potresa. Ob manjših dogodkih, kjer zadevo obvladajo posamezniki (lastniki in uporabniki premoženja) oziroma organizacije (izvajalci dejavnosti in lastniki infrastrukture) sami v okviru lastnih sredstev, posredovanje oziroma pomoč sil za zaščito, reševanje in pomoč praviloma ni potrebna. V primeru nesreč, ki presegajo ali bi lahko presegle zmožnost ukrepanja posameznega subjekta, je potrebna intervencija sil za zaščito, reševanje in pomoč.

Občinski načrt zaščite in reševanja se izdelava za potres od XII. do XIII. stopnje po EMS potresni lestvici. Varstvo pred potresom zagotavljajo v okviru svojih pravic in dolžnosti oziroma pristojnosti:

- prebivalci kot posamezniki,
- prebivalci, prostovoljno organizirani v raznih društvih in drugih nevladnih organizacijah, ki se ukvarjajo z zaščito in reševanjem,
- javne reševalne službe, podjetja, zavodi in druge organizacije, katerih dejavnost je pomembna za zaščito in reševanje,
- ter občinski organi.

Varnost prebivalcev ob potresu ni odvisna samo od potresne ranljivosti zgradb, v katerih prebivajo, temveč tudi od potresne ranljivosti drugih zgradb. Večina prebivalcev namreč veliko časa preživi v vrtcih, šolah, na delovnih mestih, domovih za ostarele, bolnišnicah. Prebivalci na potresno ogroženem območju morajo biti **pravočasno in objektivno seznanjeni** o pričakovanih nevarnostih potresa, njegovih posledicah, načrtih in ukrepih za zmanjšanje in odpravo posledic ter o ravnanju ob potresu. Če lokalni viri na prizadetem območju ne zadoščajo za učinkovito zaščito, reševanje in pomoč, občina zaprosi pomoč od regije. Zagotavljanje osnovnih pogojev za življenje ob potresu obsega:

- nujno zdravstveno oskrbo ljudi in živali,
- nastanitev in oskrbo s pitno vodo, hrano, zdravili in drugimi osnovnimi življenjskimi potrebščinami,
- oskrbo z električno energijo,
- zagotavljanje nujnih prometnih povezav in
- zagotavljanje nujne komunalne infrastrukture.

P-2 Navodilo prebivalcem za ravnanje pred, med in po potresu

Glede na velikost potresov se intervencije izvajajo v različnem obsegu:

- **Manjši potres (šibak)** - Rutinske intervencije, katere dnevno rešujejo redne službe (gasilci, policija in reševalci).
- **Srednji potres (srednji)** – Intervencije, v katere so vključuje več služb in je nesreča obvladljiva z viri na nivoju občine.
- **Večji potres (močnejši)** - Za obvladovanje nesreče občinski viri ne zadoščajo in je potrebna širša pomoč sosednjih občin (iz cele regije).

- **Zelo velik potres (rušilni)** - Sposobnost občine za ukrepanje je omejena, večji del virov se zagotovi iz sosednji občin na območju regije in širše (iz več regij).

3.1.1. Nenadna nesreča (brez predhodnih znakov)

Potresi večinoma nastanejo nenadno. Takoj ob nastanku (prijavi) potresa se začne postopati skladno z Načrtom za aktiviranje in obveščanje izvajalcev zaščite in reševanja občine Ajdovščina.

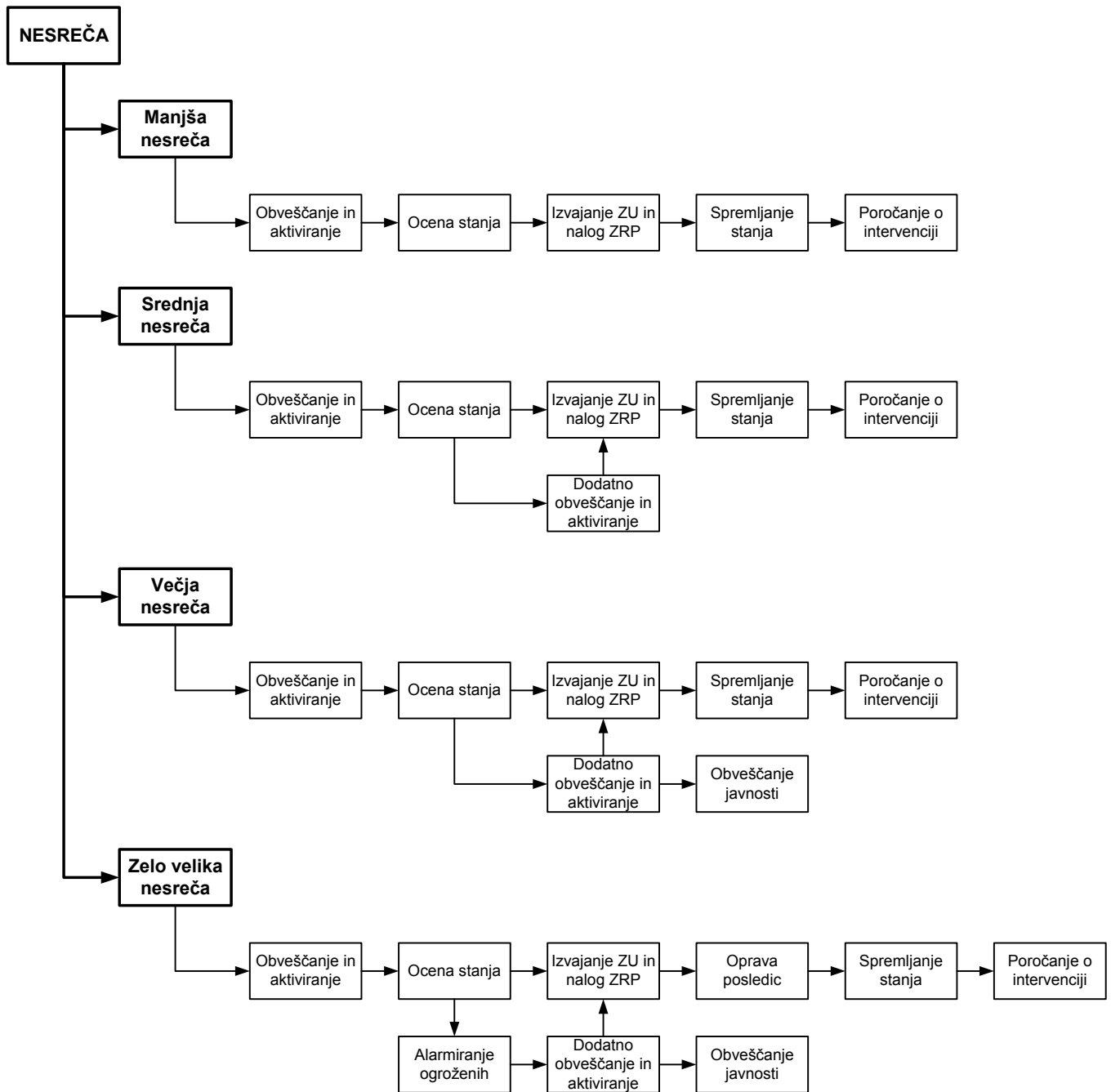
3.1.2. Postopna nesreča

Potresa ne moremo napovedati, ni mogoče vnaprej oceniti njegovega obsega, moči in škode, ki jo bo povzročil, predvidimo lahko le območja, kjer se lahko pojavi.

V primeru nastanka okoliščin, ki povzročijo povečano nevarnost za nastanek potresa oziroma posledic potresa (npr. popotresni sunki, poškodovani objekti,..) se organizira opazovanje in obveščanje s ciljem pravočasnega odkritja nesreče ter izvajajo zaščitni (preventivni) ukrepi.

V času razglasa povečane nevarnosti za nastanek nesreče opravljajo poostreno opazovanje sile za zaščito, reševanje in pomoč.

3.2. Zamisel izvedbe zaščite, reševanja in pomoči



Koncept odziva ob potresu temelji na posledicah, ki jih povzroči potres na ljudeh, naravi in na objektih. Klasifikacijo potresa (po potresnih lestvicah) in epicenter potresa določi Agencija RS za okolje, Urad za seizmologijo. Načeloma ločimo:

- **ŠIBAK POTRES (*dogodek oziroma manjša nesreča*): ljudje zaznajo potres, ne povzroči poškodb na objektih (do IV. stopnje EMS).** Urad za seizmologijo dokumentira potres in obvesti javnost o vsakem potresu, ki ga s svojimi čutili lahko zaznajo prebivalci na območju RS.
- **MOČNEJŠI POTRES (*srednja oziroma večja nesreča*): poškodbe pri ljudeh in na objektih (od V. – VII. stopnje EMS).** Izvaja se obveščanje pristojnih organov in javnosti, aktiviranje sil za ZRP, določitev zaščitnih ukrepov in nalog, ocenjevanje poškodovanosti objektov in spremljanje dogodkov.
- **RUŠILNI POTRES (*zelo velika nesreča*): poškodbe in možne smrtne žrtve pri ljudeh, povzroči rušenje objektov (VIII. in IX. stopnja EMS).** Izvaja se obveščanje pristojnih organov in javnosti, aktiviranje sil za ZRP, na osnovi napovedi poteka nesreče.

3.3. Uporaba načrta

Načrt zaščite in reševanja ob potresih predvideva različne nivoje ukrepanja glede na velikost nesreče in se smiselno uporablja tudi pri manjših nesrečah. Organizacijo, obveščanje in aktiviranje ter delovanje gasilskih enot ob potresih na območju občine Ajdovščina določa Načrt aktiviranja in obveščanja gasilskih enot v občini Ajdovščina.

Odločitev o aktiviranju načrta sprejme poveljnik Civilne zaščite ali Župan.

4. SILE IN SREDSTVA TER RAZPOLOŽLJIVI VIRI

4.1. Izvajalci nalog zaščite, reševanja in pomoči

Redne službe, ki izvajajo naloge zaščite, reševanja in pomoči ob potresih so predvsem:

- **Gasilska javna služba**

Izvajalci gasilske javne službe izvajajo naloge gašenja in reševanja ob požarih ter druge naloge zaščite, reševanja in pomoči, za katere so opremljeni in usposobljeni.

Osrednja enota za gašenje in reševanje ob požarih in osrednja splošno-reševalna enota za opravljanje nalog zaščite, reševanja in pomoči v občini Ajdovščina je Gasilsko reševalni center. Gasilsko službo na območju občine izvajajo GRC in gasilske enote prostovoljnih gasilskih društev Ajdovščina, Col, Selo in Šmarje.

- **Javna zdravstvena služba**

Izvajalci javne zdravstvene službe zagotavljajo nujno medicinsko pomoč, reševalno službo in zdravstveno varstvo ob posebnih pogojih ter pri reševanju v primeru nesreč ter druge naloge iz svoje pristojnosti.

Osrednja enota za prvo medicinsko pomoč na območju občine je Zdravstveni dom Ajdovščina, ki zagotavlja službo nujne medicinske pomoči.

- **Policija**

Policija zagotavlja javni red in mir ter varnost ob nesrečah na ogroženih in prizadetih območjih ter druge naloge iz svoje pristojnosti. Predvsem pa policija zavaruje območje nesreče, omogoča interveniranje intervencijskim enotam, odkriva in preiskuje kazniva dejanja in prekrške povezane z nesrečo, identificira osebe in trupla, išče pogrešane osebe ter preiskuje vzroke nesreče.

Izvajanje policijskih nalog zagotavlja Policijska postaja Ajdovščina.

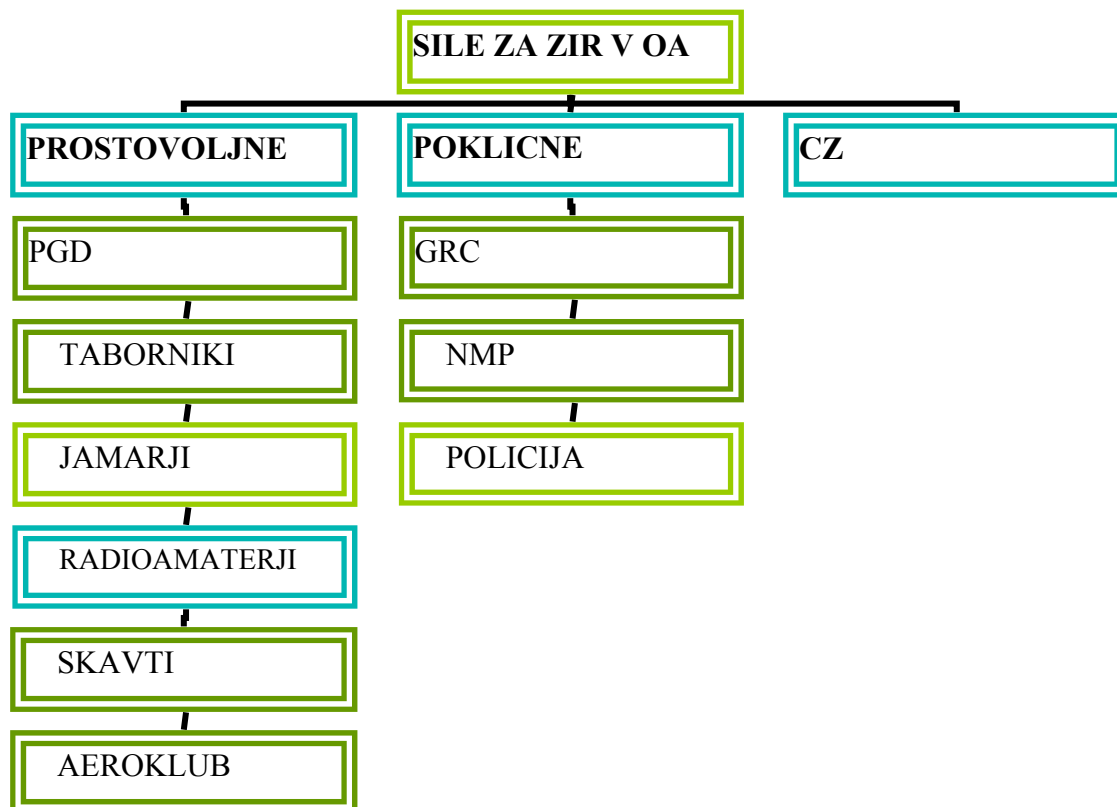
Poleg tega izvajajo naloge s področja ZIR tudi naslednja **društva:**

- Jamarsko društvo Danilo Remškar,
- Taborniki Rod Mladi Bori,
- Skavti STEG,
- Radioklub,
- Aeroklub Josip Križaj,
- Planinsko društvo Ajdovščina.

P-21 Društva s področja ZIR

P-22 Gospodarske družbe, zavodi in druge organizacije, ki se vključujejo v sistem ZIR glede na dejavnost, ki jo opravljajo

Operativni gasilski načrt OA



Občina:

Župan in občinska uprava.

Župan:

- vodi zaščito, reševanje in pomoč ter odpravljanje posledic;
- odloča o uporabi sredstev proračuna;
- odloča o uporabi sredstev proračuna za pomoč prizadetim pri ustvarjanju osnovnih življenjskih razmer;
- zagotavlja finančna sredstva za obnovo pripravljenosti;
- razglašča nevarnost naravnih in drugih nesreč;
- opravlja druge naloge iz svoje pristojnosti.

P-3	Seznam odgovornih oseb občine
P-4	Seznam delavcev za ZIR v občini

Občinske sile za zaščito in reševanje in organi Civilne zaščite (CZ):

- poveljnik CZ,
- namestnik poveljnika CZ,
- štab CZ.

Poveljnik in občinski štab CZ:

- vodi operativno-strokovno delo pripadnikov Civilne zaščite in drugih sil za zaščito, reševanje in pomoč iz občinske pristojnosti;
- usklajuje operativne ukrepe in dejavnosti ministrstev in drugih državnih organov;

- obvešča župana o posledicah in stanju na prizadetem območju ter daje mnenja in predloge v zvezi z zaščito, reševanjem, pomočjo ter odpravljanjem posledic nesreče;
- pripravi končno poročilo o nesreči in ga predlaga v sprejem občinskemu svetu;
- opravlja druge naloge iz svoje pristojnosti.

P-5	Podatki o poveljniku CZ in njegovem namestniku
P-6	Seznam članov občinskega štaba CZ
P-7	Podatki o GRC in PGD
P-8	Seznam humanitarnih organizacij (Rdeči križ, Karitas)
P-9	Pregled centrov za socialno delo
P-10	Pregled zdravstvenih domov, zdravstvenih postaj in reševalnih postaj
P-11	Pregled veterinarskih organizacij

4.2. Materialno-tehnična sredstva za izvajanje načrta

Izvajalci nalog zaščite, reševanja in pomoči uporabljajo za izvajanje nalog iz svoje pristojnosti lastno opremo in opremo, ki jo imajo za te namene v uporabi. Za izvajanje nalog zaščite, reševanja in pomoči se lahko uporabi oprema in sredstva v občinskih skladiščih civilne zaščite.

Sredstva pomoči (živila, pitna voda, zdravila,..), ki so namenjena brezplačni razdelitvi ogroženemu prebivalstvu se zagotovi na podlagi seznamov opreme in sredstev gospodarskih družb, javnih zavodov in drugih organizacij.

4.3. Finančna sredstva za izvajanje načrta

Finančna sredstva potrebna za izvajanje načrta se zagotavljajo v okviru proračuna občine Ajdovščina na področjih 'obrambe' in 'javnega reda in varnosti' na funkcionalnih namenih gasilstvo ter zaščita in reševanje.

Načrtujejo se sredstva predvsem za:

- stroške operativnega delovanja,
- stroške usposabljanj, izobraževanj, preverjanj in vaj,
- stroške nakupa in vzdrževanja opreme.

Dodatna sredstva za financiranje izdatkov za odpravo posledic nesreč, do zagotovitve osnovnih pogojev za življenje, se v skladu s predpisanim postopkom zagotovi iz sredstev proračunske rezerve.

Stroške za izvajanje dejavnosti organov državne uprave in dejavnosti javnih služb krijejo organizacije same iz sredstev za izvajanje omenjenih dejavnosti.

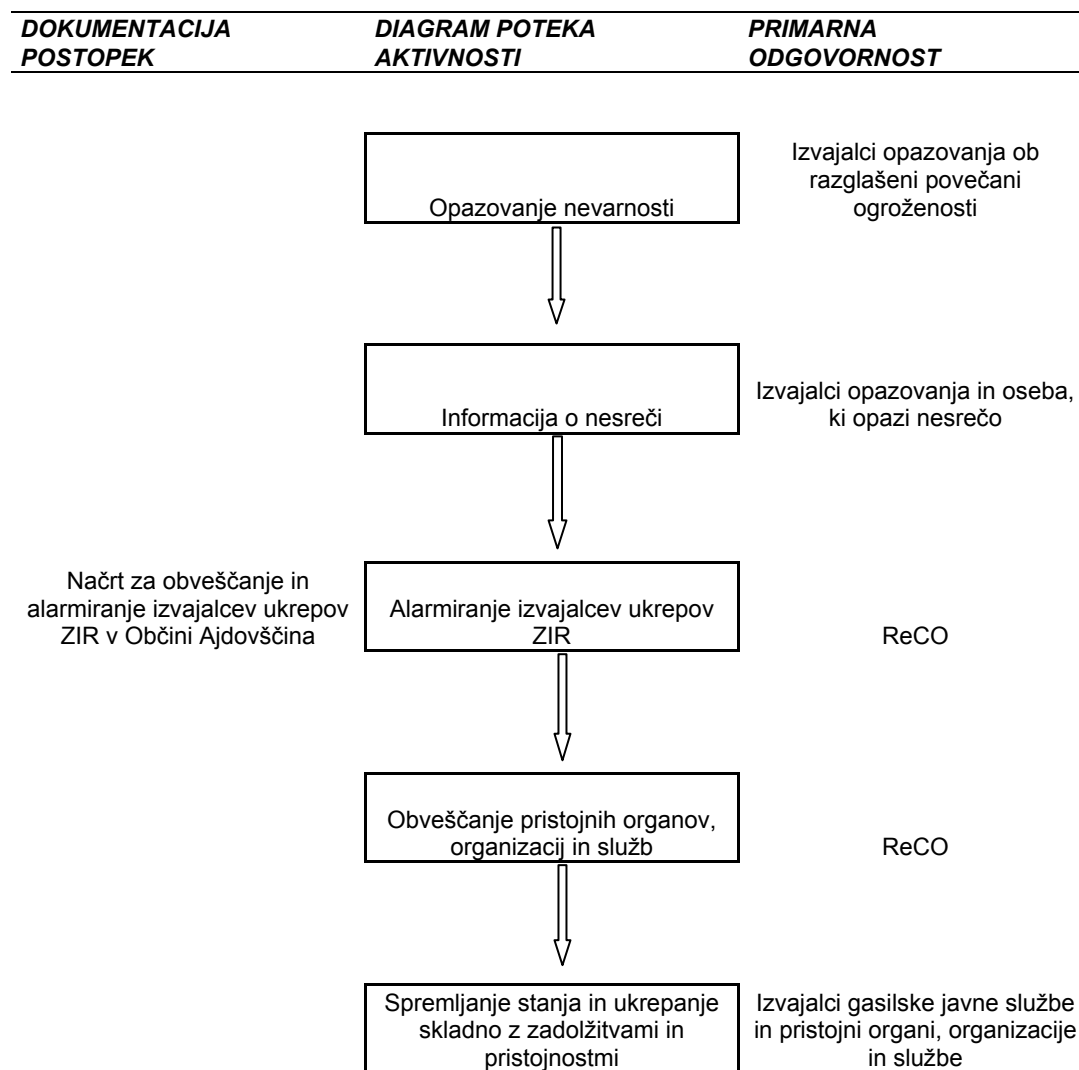
4.4. Stroški intervencije

Sile za zaščito, reševanje in pomoč, ki so sodelovale na intervenciji, posredujejo podatke o stroških, ki so jih imele na intervenciji, občini, da zbere celotne stroške intervencije.

Če povzročitelj ni znan, se krijejo stroški zaščite, reševanja in pomoči iz občinskega proračuna, sredstev proračunske rezerve in dodatnih sredstev, ki jih za to odobri Občinski svet.

5. OPAZOVANJE, OBVEŠČANJE IN ALARMIRANJE

5.1. Zbiranje, obdelava in posredovanje podatkov



5.1.1. Opazovanje nevarnosti

Opazovanje potresne aktivnosti na območju RS izvaja Agencija RS za okolje -Urad za seizmologijo s stalnim spremljanjem in proučevanjem potresne aktivnosti. Na lokalni ravni se opazovanje potresnih aktivnosti ne organizira. Agencija RS za okolje - Urad za seizmologijo o vsakem potresu, ki ga s svojimi čutili lahko zaznajo prebivalci na območju RS, obvesti naslednje organe in službe:

- Center za obveščanje RS (CORS),
- Urad Vlade RS za informiranje (UVI) in
- Slovensko tiskovno agencijo (STA).

Agencija RS za okolje - Urad za seizmologijo ob močnejšem potresu javnost tudi neposredno obvešča prek nacionalne televizije in radia.

Center za obveščanje RS (CORS) ob močnejšem potresu obvesti Regijski center za obveščanje (ReCO) Nova Gorica, ta pa pristojne organe občine.

Veliko ali zelo veliko ogroženost za nastanek potresov oziroma posledic potresa (porušitve in druge posledice potresa) razglasi URSZR ali Župan. ReCO o razglasitvi, ki jo objavi URSZR in velja za območje občine Ajdovščina, obvesti pristojnega za zaščito in reševanje v OA in GRC ter državne organe, organizacije, podjetja in zavode po svojih načrtih. Aktivnosti v času povečane nevarnosti za nastanek nesreče usklajuje poveljnik CZ.

Gasilske organizacije v času razglasa zagotavljajo stalno dosegljivost odgovornih oseb in večjo pripravljenost gasilske operative. Poveljniki PGD preverijo dosegljivost operativnih članov društva, preverijo opremo in druga sredstva in zagotovijo povečano stopnjo pripravljenosti operativnih članov društva. Število operativnih članov društva, ki so v povečani stopnji pripravljenosti mora zadostovati za en izvoz. O vsakem izvozu obvestijo ReCO in vodijo posebno evidenco. ReCO obveščajo o stanju in dogodkih na svojem območju.

Preklic ogroženosti prav tako sprejme URSZR oziroma Župan. Na podlagi evidence opravljenih opazovanj in podzetih ukrepov v času razglasa povečane ogroženosti za nastanek potresa, gasilske organizacije izdelajo poročilo.

Operativni gasilski načrt OA

5.1.2. Informacija o potresu

Informacijo o nesreči oziroma nevarnosti je dolžan sporočiti vsakdo, ki jo je opazil ali izvedel zanjo.

Informacijo o potresu sprejme ReCO od izvajalcev opazovanja ob razglasu povečane ogroženosti oziroma od katerekoli osebe, ki opazi nesrečo. V kolikor informacijo o nesreči sprejme drug organ oziroma izvajalec gasilske javne službe, jo je dolžan takoj posredovati ReCO.

Od prijavitelja nesreče mora dežurni operativec v ReCO oziroma oseba, ki sprejme prijavo, pridobiti potrebne podatke o nesreči:

- ◆ času nastanka potresa,

- ◆ epicentru potresa,
- ◆ magnitudi potresa po Rihterjevi potresni lestvici,
- ◆ preliminarno ocenjeni intenziteti potresa po EMS potresni lestvici,
- ◆ domnevnem območju, ki ga je prizadel potres.

Operativni gasilski načrt OA
Načrt za aktiviranje in obveščanje izvajalcev ukrepov zaščite in reševanja OA

5.2. Obveščanje in alarmiranje ogroženih ljudi ter izvajalcev nalog

5.2.1. Aktiviranje gasilskih enot in obveščanje pristojnih organov

ReCO po prejemu obvestila o nesreči takoj pristopi k aktiviranju gasilskih enot v skladu z Načrtom za obveščanje in aktiviranje gasilskih enot v OA ter obvesti policijo (OKC PU).

5.2.2. Obveščanje pristojnih organov, organizacij in služb

ReCO o nesreči obvešča organe, organizacije, podjetja in zavode po svojih načrtih.

Če se je nesreča razvila do te meje, da ogroža prebivalce in širše območje občine Ajdovščina - **velika nesreča**, se obvesti o razmerah:

- **Poveljnika CZ,**
- **Župana.**

Na zahtevo vodje intervencije ReCO obvešča tudi inšpekcijske službe in izvajalce javnih služb, če se ugotovi, da so potrebne na kraju nesreče.

Operativni gasilski načrt OA
Načrt za aktiviranje in obveščanje izvajalcev ukrepov zaščite in reševanja OA

5.2.3. Obveščanje javnosti

1. Obveščanje javnosti ob razglasu ogroženosti

Obvestila se prilagaja konkretni situaciji in zajemajo predvsem informacijo o :

- razglasu ogroženosti,
- o nevarnostih za ljudi, premoženje in okolje,
- uveljavljenih preventivnih ukrepov,
- preventivnih samozaščitni ukrepov občanov in ravnanju ob opažanju nesreče,
- do kdaj bo trajalo stanje potresne ogroženosti.

II. Obveščanje javnosti ob večji nesreči

Obveščanje širše javnosti o izvajanju nalog zaščite, reševanja in pomoči se organizira v kolikor nesreča traja daljši čas. Odločitev o tem sprejme Poveljnik CZ. Občinski štab CZ vodi informacijsko dejavnost ter:

- organizira in vodi tiskovno središče,
- organizira in vodi novinarske konference,
- pripravlja skupna sporočila za javnost,
- spremlja poročanje domačih in tujih medijev in pripravlja izvlečke.

Po večji nesreči javnost obvešča PCZ v sodelovanju z vodjo intervencije. Pred posredovanjem obvestil javnosti morajo posamezni državni organi in službe medsebojno uskladiti sporočila. Ob nesreči se za takojšnje posredovanje nujnih sporočil in navodil občinskih organov za javnost uporabijo elektronski mediji. Vsa sporočila in navodila občanom se posredujejo tudi vsem ostalim medijem.

Obveščanje javnosti ob nesrečah poteka v občilih, ki so po 25. členu Zakona o medijih (Ur. l. RS, št. 35/2001) in Zakona o varstvu pred naravnimi in drugimi nesrečami dolžna na zahtevo državnih organov, javnih podjetij in zavodov brez odlašanja brezplačno objaviti nujno sporočilo v zvezi z resno ogroženostjo življenja, zdravja ali premoženja ljudi, kulturne in naravne dediščine ter varnosti države. V takih primerih se sporočilo najprej pošlje na ReCO, ki po svoji liniji poskrbi za takojšnjo objavo pri:

- ◆ Slovenski tiskovni agenciji (STA),
- ◆ Radiu Slovenija - I. in II. program,
- ◆ Televiziji Slovenija - I. in II. program ter

Lokalnim sredstvom obveščanja podatke posreduje občina.

P-23 Seznam lokalnih medijev

5.2.4. Opozarjanje na preteče nevarnosti

O pretečih nevarnostih in v primeru, ko je treba nujno evakuirati prebivalce iz ogroženega območja ali zgradbe, o opozarjanju in obveščanju ogroženih in prizadetih prebivalcev odloča vodja intervencije ali PCZ.

Izvajanje opozarjanja in obveščanja :

Način obveščanja	Izvajalec	Opomba
preko zvočnikov na intervencijskih vozilih	gasilci, policija	
preko megafonov iz gasilskih vozil	gasilci	
s trkanjem in zvonjenjem na stanovanjih	gasilci	
obvestila preko elektronskih medijev	ReCO, gasilci	Zahtevo ReCO posreduje vodja intervencije

Ob večji nesreči, ko se v izvajanje zaščite, reševanja in pomoči vključijo občinski organi, je za opozarjanje in obveščanje odgovorna OA. Občinski organi, ki vodijo in izvajajo zaščito, reševanje in pomoč (župan, poveljnik CZ), v ta namen vzpostavijo neposreden stik in redno komuniciranje s prebivalci, da bi dosegli ustrezno zaupanje in odzivanje na njihove odločitve. S tem namenom občina ogroženim prebivalcem redno posreduje informacije, ki jih prilagaja konkretni situaciji, in sicer:

- o razmerah na prizadetem območju,
- o nevarnostih za ljudi, premoženje in okolje,
- o tem, kaj se dogaja s poškodovanimi,
- kako dolgo bo trajal težaven položaj,
- kakšno pomoč lahko pričakujejo in kdaj bo prispela,
- način izvajanja osebne in vzajemne zaščite,
- kako naj sodelujejo z občinskimi organi in organi reševanja pri odpravljanju posledic,
- kje lahko dobijo dodatne informacije,
- in o drugem.

Te informacije občina posreduje preko javnih medijev in na druge, krajevno običajne načine. Za dodatne informacije lahko objavi posebno telefonsko številko svetovalne službe.

AKTIVNOST	IZVAJALEC	OPOMBE
priprava obvestila	OŠCZ	
odgovornost za obvestilo	PCZ	
pošiljanje obvestila	OŠCZ	

P-2 Navodilo prebivalcem za ravnanje pred, med in ob potresu

5.2.5. Navodilo o alarmiranju

Znak za alarmiranje se uporablja v sledečih primerih:

- znak za **opozorilo (svarilo) na nevarnost** se lahko uporabi za napoved bližajoče se nevarnosti nesreče;
- znak za **preplah oziroma neposredno nevarnost** se lahko uporabi ob nevarnosti, ki neposredno ogroža življenje ali zdravje ljudi in živali ter premoženje in kulturno dediščino v posameznem naselju ali na širšem poseljenem območju.
- znak za **prenehanje nevarnosti** se obvezno uporabi po prenehanju nevarnosti, zaradi katere je bil dan znak za preplah oziroma neposredno nevarnost.

Uporabo znakov za alarmiranje lahko ukažejo :

- vodja intervencije,
- poveljnik CZ,
- Uprava RS za zaščito in reševanje, Izpostava Nova Gorica.

Pristojni svoj ukaz prenesejo ReCO. V ukazu določijo :

- kateri znak za alarmiranje, naj uporabi,
- razlog za uporabo znaka za alarmiranje,

- navodilo za ravnanje prebivalcev.

AKTIVNOST	IZVAJALEC	OPOMBE
odločitev o alarmiranju	vodja intervencije, poveljnik CZ, URSZR	
izvajanje alarmiranja	ReCO	

O vsakem proženju siren javnega alarmiranja ReCO obvestiti CORS. Preko radija, televizije ali na druge predvidene načine obvesti prebivalce na ogroženem območju o nevarnosti ter jim posreduje napotke za osebno in vzajemno zaščito. ReCO posreduje navodilo v objavo javnim medijem po svojem načrtu.

Po prenehanju nevarnosti je tisti, ki je izdal zahtevo za uporabo znaka za alarmiranje, dolžan ReCO:

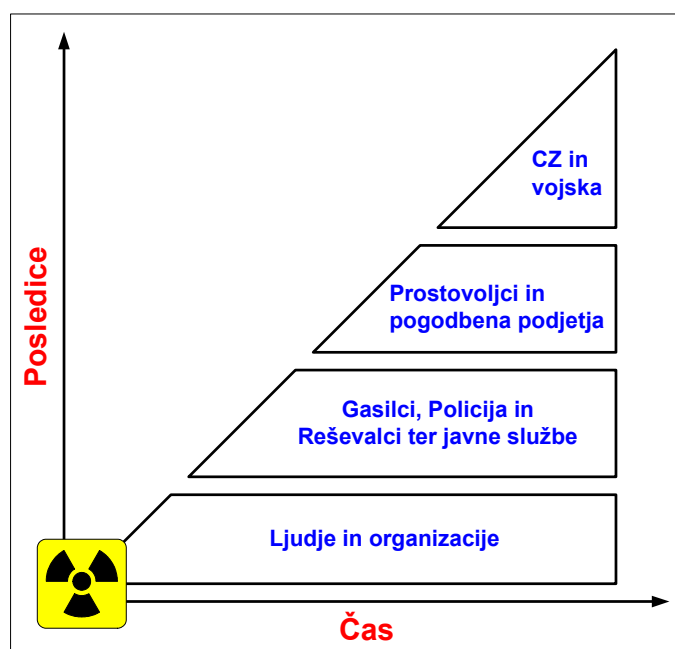
- izdati zahtevo za uporabo znaka "prenehanje nevarnosti",
- izdelati navodilo za nadaljnje ravnanje prebivalcev.

6. AKTIVIRANJE SIL IN SREDSTEV

Glede na velikost nesreče obsega ukrepanje:

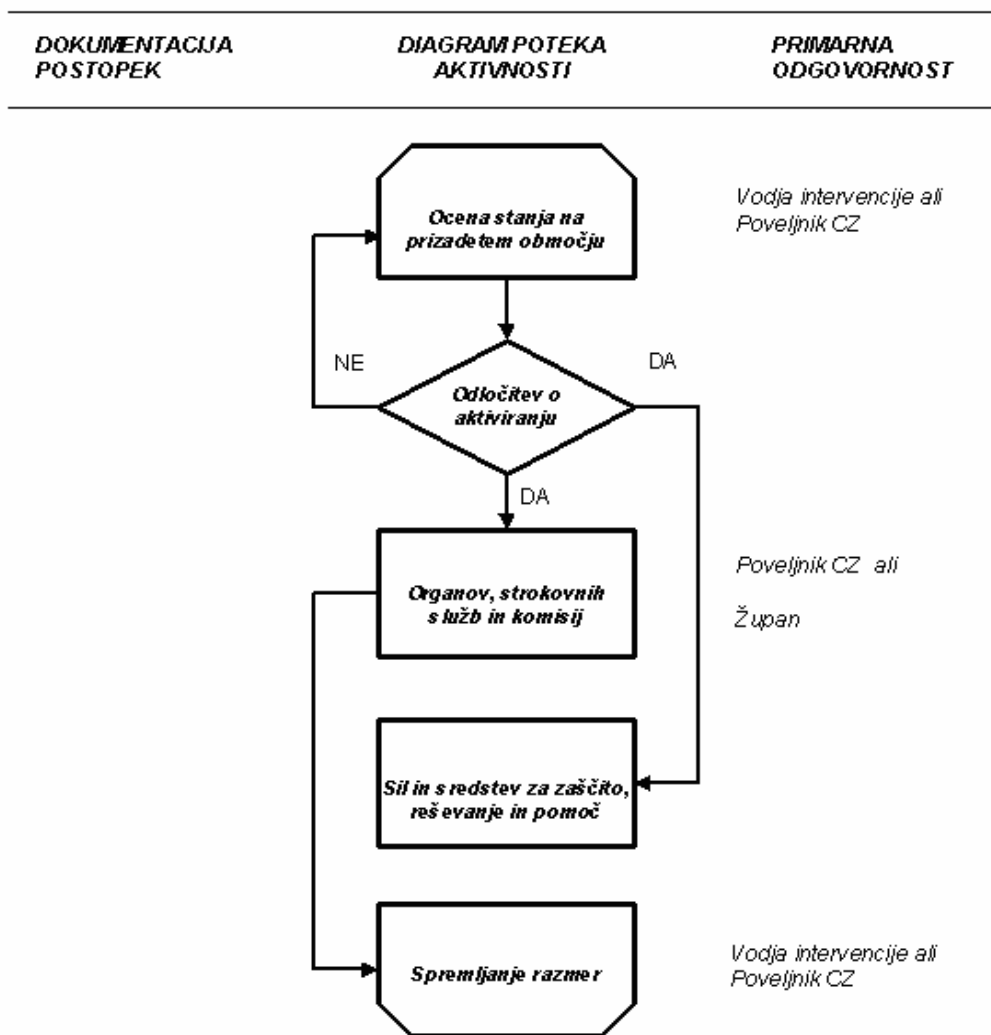
Velikost nesreče	Nivo ukrepanja	Nivo aktiviranja OŠCZ in načrta
Manjša	Redna dejavnost	Ni aktiviranja
Srednja	Nivo 1: Vodenje intervencije iz mesta nesreče (na operativnem nivoju) in ni aktiviranja OŠCZ in načrta.	Delno aktiviranje
	Nivo 2: Razširjeno vodenje na kraju nesreče (štabno vodenje) in delno aktiviranje OŠCZ in načrta.	
Večja	Nivo 3: Aktiviranje celotnega OŠCZ in načrta.	Aktiviranje v celoti
Zelo velika		

Viri (sile in sredstva) se aktivirajo preprosto sorazmerno z velikostjo posledice nesreče in časom trajanja nesreče oziroma ukrepanja:



Skladno z razsežnostjo nesreče sprejmejo pristojni organi odločitev o aktiviranju regijskega oziroma državnega načrta zaščite in reševanja.

6.1. Aktiviranje organov vodenja ter sil in sredstev



6.1.1. Ocena stanja na prizadetem območju

Oceno stanja na prizadetem območju poda vodja intervencije ali poveljnik CZ. Po obvestilu o nesreči in prvih poročilih oziroma zahtevah vodje intervencije, pristojni za aktiviranje občinskih sil in sredstev za zaščito reševanje in pomoč, presodijo stanje, možen razvoj razmer in posledice ter potrebo po uporabi občinskih sil in sredstev za zaščito, reševanje in pomoč.

6.1.2. Odločitev o aktiviranju

Po prejetem obvestilu in prvih poročilih iz terena ter glede na posledice potresa poveljnik CZ aktivira/skliče organe, ki so pristojni za operativno in strokovno vodenje zaščite, reševanja in pomoč, oziroma podpirajo vodenje.

Poveljnik CZ aktivira/skliče:

1. Člane štaba CZ;
2. Odgovorne osebe občine in delavce strokovnih služb občine,
3. Pripadnike CZ službe za podporo - Ekipe za zveze (kurirje)
4. Komisijo za ocenjevanje škode ob naravnih in drugih nesrečah
5. Ostale po nalogu pristojnih oziroma odgovornih oseb

6.1.3. Aktiviranje sil in sredstev za zaščito, reševanje in pomoč

Če se pri presoji izkaže, da so za izvajanje zaščite, reševanja in pomoči potrebne sile in sredstva za zaščito, reševanje in pomoč, poveljnik CZ odredi njihovo aktiviranje.

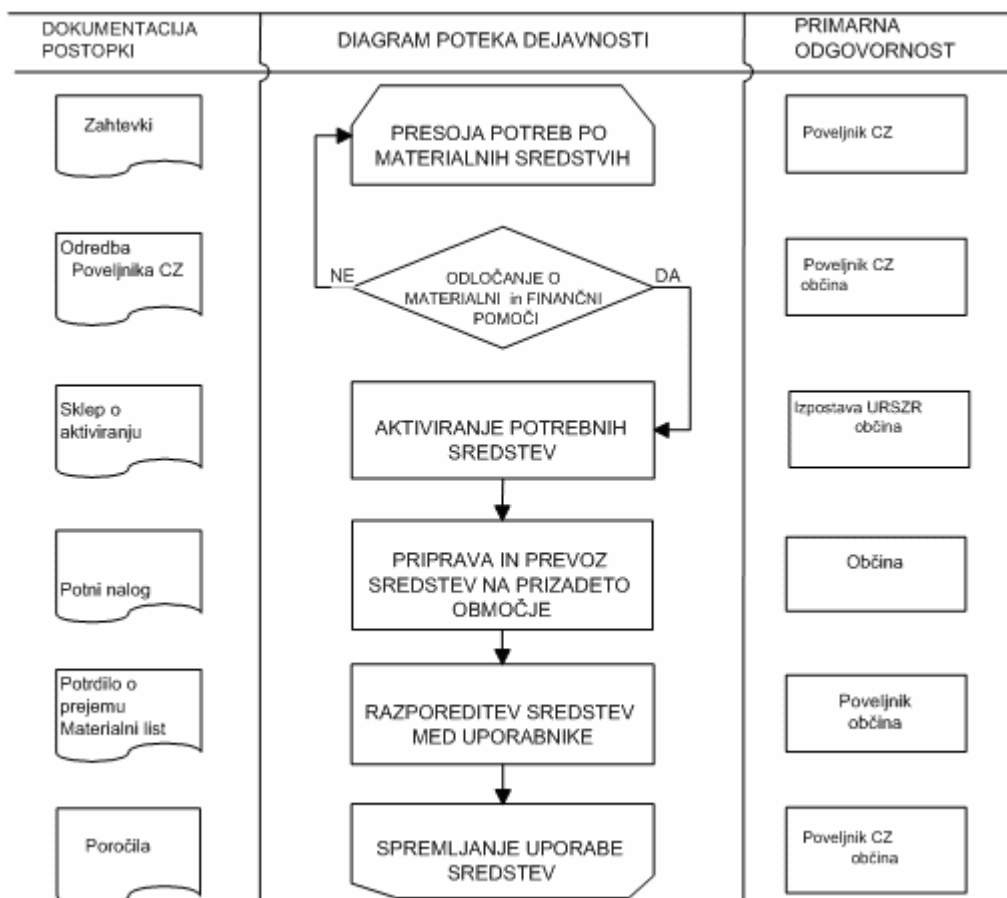
6.1.4. Spremljanje razmer

Vodja intervencije spremlja razmere na kraju nesreče in odloča o nadaljnjih ukrepih.

Operativni gasilski načrt OA

Načrt za aktiviranje in obveščanje izvajalcev ukrepov zaščite in reševanja OA

6.2. Pomoč v silah in sredstvih ter drugih oblikah pomoči



Glede na možnost nastanka velikih nesreč na območju OA, katere z razpoložljivimi silami in sredstvi za ukrepanje, s katerimi razpolagajo gasilske organizacije in občina, ne bi bilo možno obvladati, bi bila v takih primerih potrebna dodatna pomoč. Pomoč skladno z razvojem dogodkov se angažira postopno in sicer:

- 1) sosednje občine,
- 2) občine sosednjih regij (oz. državna pomoč) in
- 3) sosednje države (mednarodna pomoč).

Pomoč lahko glede na potrebe obsega:

- storitve strokovnjakov, reševalnih enot in služb,
- zaščitno in reševalno opremo,
- materialno pomoč.

Posamezni strokovnjaki, reševalne enote in službe ter materialna pomoč, se zberejo na mestu intervencije, ki ga določi vodja intervencije.

6.2.1. Presoja potreb po pomoči

Potrebe in upravičenost zahtev po pomoči, presojajo skladno z obsegom nesreče vodja intervencije oziroma poveljnik CZ na predlog vodje intervencije.

6.2.2. Odločanje o pomoči

Če je zaradi obsega in možnih nadaljnjih posledic nesreče potrebna pomoč:

- iz sosednjih občin, regije sprejme odločitev o tem in za pomoč zaprosi neposredno vodja intervencije oziroma poveljnik CZ
- iz sosednjih držav pa zaprosi Vlada oziroma Poveljnik CZ Republike Slovenije, če z meddržavnimi sporazumi ni drugače dogovorjeno.

Materialna pomoč (regije) pri odpravljanju posledic potresa obsega:

- ◆ posredovanje pri zagotavljanju specialne opreme, ki jo na območju občine ni mogoče dobiti (gradbena mehanizacija, električni agregati, naprave za prečiščevanje vode ipd.),
- ◆ pomoč v zaščitni in reševalni opremi,
- ◆ pomoč v hrani, pitni vodi, zdravilih, obleki, obutvi ipd.,
- ◆ pomoč v sredstvih za začasno nastanitev in oskrbo ljudi, ki so ostali brez strehe in
- ◆ za pomoč v finančnih sredstvih, ki jih občina potrebuje za financiranje ukrepov in nalog pri zagotavljanju osnovnih pogojev za življenje- odloča Vlada RS.

O uporabi materialnih sredstev iz državnih rezerv za pomoč prizadetim ob potresu, finančnih sredstvih ter mednarodni pomoči, odloča Vlada RS, v nujnih primerih pa tudi poveljnik CZ RS. Prošnje za potrebno pomoč se posredujejo preko ReCO.

6.2.3 Sprejemanje pomoči

Pomoč sprejme neposredno vodja intervencije, ki poskrbi za ustrezne možnosti za delo in bivanje pripadnikov sil za zaščito in reševanje, ki nudijo pomoč.

7. UPRAVLJANJE IN VODENJE

7.1. Organi in njihove naloge

Organi upravljanja in vodenja varstva pred nesrečami v OA so:

- **Občinski svet** ureja in izvaja varstvo pred nesrečami na območju OA.
- **Župan** vodi zaščito, reševanje in pomoč ter odpravljanje posledic nesreč. Župan imenuje poveljnika Civilne zaščite za operativno-strokovno vodenje zaščite, reševanja in pomoči ob nesrečah.
- **Organi občinske uprave** opravljajo naloge za potrebe varstva pred nesrečami glede na svoje delovno področje oziroma svoje pristojnosti. V času nesreč nudijo organi občinske uprave podporo organom vodenja in silam za zaščito, reševanje in pomoč pri izvajanju zaščitnih ukrepov ter reševanju in pomoči.

7.2. Operativno vodenje

7.2.1. Operativno vodenje zaščite, reševanja in pomoči

Operativno vodenje zaščite, reševanja in pomoči v OA izvajajo:

- **Poveljnik civilne zaščite (PCZ)** operativno-strokovno vodi zaščito, reševanje in pomoč ob nesrečah. Namestnik PCZ ima v času odsotnosti PCZ vse pristojnosti PCZ in je za svoje delo odgovoren Županu.
- **Štab civilne zaščite** nudi strokovno pomoč pri vodenju ter opravlja druge operativno-strokovne naloge zaščite, reševanja in pomoči.
- **Vodja intervencije** je praviloma vodja gasilske enote, na območju katere je nesreča nastala, v kolikor ni drugače določeno v načrtih zaščite in reševanja oziroma ne določi drugače poveljnik Civilne zaščite. V kolikor na intervenciji sodeluje več različnih enot (gasilci, reševalci, policija,..) vodijo te enote samostojno njihovi vodje v skladu s pravili stroke in predpisi ter se oblikuje vodstvo intervencije. Vodja intervencije oziroma vodstvo intervencije vodi intervencijo v skladu z usmeritvami poveljnika CZ.

V gospodarski družbi, zavodu ali drugi organizaciji vodi zaščito, reševanje in pomoč organ upravljanja, ki za neposredno operativno-strokovno vodenje zaščite, reševanja in pomoči imenuje poveljnika civilne zaščite.

V občini vodi zaščito, reševanje in pomoč župan, ki za operativno-strokovno vodenje zaščite, reševanja in pomoči imenuje poveljnika Civilne zaščite občine.

Štabi civilne zaščite nudijo strokovno pomoč pri vodenju. Za usklajevanje aktivnosti med organizacijami z različnimi pristojnostmi se oblikujejo krizni štabi. OŠCZ organizira svoje delo na osnovni lokaciji v upravni stavbi OA.

PCZ ob pomoči OŠCZ ob nesreči organizira naslednje delovne procese:

- operativno načrtovanje,
- organiziranje in izvajanje reševalnih intervencij iz občinske pristojnosti – dajanje obveznih usmeritev vodji intervencije,
- zagotavljanje logistične podpore intervencijskim silam za zaščito, reševanje in pomoč, ter
- opravljanje administrativnih in finančnih zadev.

PCZ lahko za izvedbo posameznih nalog ustanovi ustrezne delovne skupine ali druga začasna delovna telesa. PCZ lahko za vodenje posameznih intervencij zaščite, reševanja in pomoči določi vodjo intervencije.

PCZ mora ob nesreči čimprej vzpostaviti pregled nad stanjem na prizadetem območju, oceniti predvideni razvoj situacije, zagotoviti takojšnje ukrepanje z zagotovitvijo nujne reševalne pomoči. V tem pogledu tesno sodeluje z vodjo intervencije. Nato pa se osredotoči na izdelavo strategije ukrepanja za zagotovitev osnovnih pogojev za življenje, ki zajema določitev prednostnih nalog, človeške in materialne vire, operativne rešitve izvedbe zahtevnejših nalog, ter nosilce koordinacije.

OŠCZ zagotavlja potrebno logistično podporo reševalnim silam: zagotavljanje zvez, opreme, materialov, transporta, informacijske podpore, prehrane, zdravstvenega in drugega varstva.

Posledice nesreče se čimprej ustrezno dokumentira. Pri tem se po možnosti opravi tudi filmski in fotografski zapis. Prav tako je treba dokumentirati tudi vse odločitve poveljnika CZ in drugih organov.

7.2.2. Vodenje aktivnosti ob nesreči

Vodenje ukrepanja ob večjih nesrečah praviloma poteka na treh ravneh:

1) Operativna raven:

- **Lokacija:** Območje operativne ravni zajema neposredno mesto nesreče, katerega praviloma zavaruje (notranji obroč) policija ali gasilci. Na območju operativne ravni se nahajajo le izvajalci posameznih operativnih (interventnih) nalog.
- **Odgovornost:** Posamezne enote vodijo samostojno njihovi vodje v skladu s pravili stroke in predpisi. Aktivnosti na mestu nesreče vodijo predvsem vodja gasilske intervencije, vodja zdravstvene intervencije in vodja policijske intervencije, kateri tudi sestavljajo vodstvo intervencije. Glede na število udeleženih enot poteka vodenje individualno (vodja intervencije) ali štabno (vodstvo intervencije). V primeru, da je oblikovan krizni štab poteka vodenje v skladu z njegovimi usmeritvami.
- **Naloga:** Temeljna naloga na tej ravni je predvsem neposredno izvajanje operativnih aktivnosti.

2) Taktična raven:

- **Lokacija:** Območje taktične ravni zajema širšo okolico mesta nesreče, katerega praviloma zavaruje (zunanji obroč) policija.
- **Odgovornost:** Praviloma se na taktični ravni oblikuje krizni štab, v katerega so vključeni predstavniki vseh udeležencev na intervenciji (gasilci, policija,

reševalci, civilna zaščita, lastnik infrastrukture oz. vodstvo prizadetega podjetja in drugi). Aktivnosti se izvajajo skladno z usmeritvami PCZ. Posamezni vodje na taktičnem nivoju so odgovorni za specifična geografska področja ali funkcije ter za nadzor nad dodeljenim osebjem.

- **Naloga:** Temeljna naloga na tej ravni je predvsem usmerjanje operativnih aktivnosti proti specifičnim ciljem. Na tej ravni se zagotavlja organiziranje zbirnega mesta za prihajajoče enote, organiziranje mesta za prevoze (evakuirani, ranjeni, mrtvi) ter po potrebi obveščanje medijev in javnosti.

3) Strateška raven:

- **Lokacija:** Območje strateške ravni zajema okolico izven mesta nesreče.
- **Odgovornost:** Delo na strateški ravni operativno-strokovno vodi občinski PCZ (ko nesreča zajame več občin prevzame to vlogo regijski PCZ; v primeru ko nesreča zajame več regij, prevzame to vlogo republiški PCZ), kateremu pomaga OŠCZ OA ter usklajuje aktivnosti z ostalimi udeleženci (gasilci, policija, reševalci, vodstvo podjetja, civilna zaščita, lastnik infrastrukture). Aktivnosti se izvajajo skladno z načrtom zaščite in reševanja. Strateška raven zajema celotno vodenje intervencije ob nesreči in je v pristojnosti Župana (oziroma Vlade RS pri večjih intervencijah).
- **Naloga:** Temeljne naloge na tej ravni so predvsem: določitev strategije, ciljev in prioritet, zagotavljanje virov, načrtovanje. Na tej ravni se zagotavlja obveščanje medijev in javnosti, sprejem v bolnišnice in mrtvašnice, organiziranje sprejemnih centrov in informacijskih pisarn.

7.3. Finančna pooblastila

PCZ sme v primeru nesreče odrediti aktivnosti za zaščito, reševanje in pomoč v vrednosti in obsegu določenim **s pooblastilom župana**. PCZ sme naročati aktivnosti za ZRP in zanje podpisovati račune, v kolikor si skladno s pooblastilom župana predhodno pridobi naročilnice (hranijo se v tajništvu Občine Ajdovščina, Cesta 5.maja 6/a).

Vodja gasilske intervencije sme odrediti aktivnosti za zaščito, reševanje in pomoč, ki jih lahko pokrije iz sredstev GRC. Vodje drugih intervencij (zdravstvena intervencija, policijska intervencija, izvajalci javnih služb) odrejajo aktivnosti, ki jih krijejo iz lastnih sredstev za izvajanje dejavnosti iz svoje pristojnosti.

Če je za uspešno in učinkovito izvedbo intervencije potrebno angažirati dodatne sile in sredstva, to odobri v skladu s svojimi pristojnostmi poveljnik CZ ali Župan.

7.4. Organizacija zvez

Pri operativnem vodenju aktivnosti za zaščito, reševanje in pomoč se uporabljajo naslednje vrste zvez:

- radijske zveze v sistemu zaščite in reševanja ZARE,
- javno telefonsko omrežje (navadno in mobilno),
- informacijsko-komunikacijsko omrežje Internet,
- zveze radioamaterjev,
- kurirske zveze (enote CZ).

Sistem radijskih zvez ZARE, ki ga uporabljajo organi vodenja in reševalne službe, temelji na uporabi določenega števila semidupleksnih kanalov preko repetitorja Trstelj ter vseh možnih simpleksnih kanalov.

Kanale za delo med uporabniki določi in dodeli ReCO. Uporabniki smejo uporabljati le tiste kanale, za katere so se dogovorili z ReCO, oziroma jim jih le-ta dodeli v primeru intervencije. V radijsko omrežje ZARE je vključen sistem enosmernega pozivanja oziroma tihega aktiviranja (pozivniki). Potrebno je zagotoviti, da se sporočila poslana na pozivnike operativnih gasilcev preusmerijo tudi na mobilne telefone.

Enote in službe ter druge organizacije, ki sodelujejo na intervenciji in ne uporabljajo sistema zvez ZARE, usklajujejo komuniciranje njihovi vodje z mesta vodstva intervencije (praviloma preko vodje gasilske intervencije) ter preko ReCO. Vsaka sodelujoča služba uporablja svoj sistem zvez in imenike.

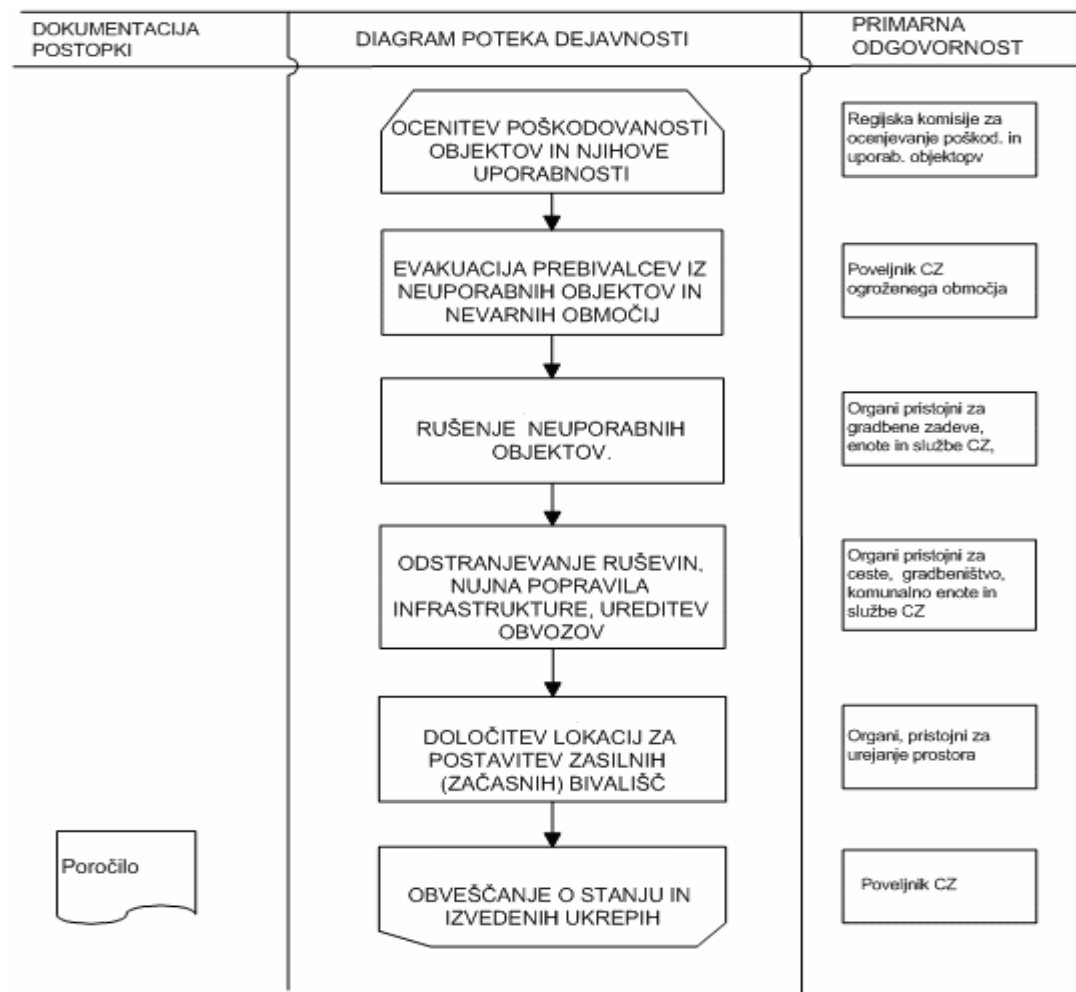
8. UKREPI IN NALOGE ZAŠČITE, REŠEVANJA IN POMOČI

8.1. Zaščitni ukrepi

Za primer potresov in drugih posledic, ki jih nesreča lahko povzroči, se načrtujejo naslednji zaščitni ukrepi:

Oznaka	Zaščitni ukrep	Izvajalci
8.1.1.	prostorski, urbanistični, gradbeni in drugi tehnični ukrepi	- posamezni organi glede na svoje pristojnosti
8.1.2.	evakuacija	- vodja intervencije - poveljnik CZ - Župan
8.1.3.	sprejem in oskrba ogroženih prebivalcev	- poveljnik CZ - Župan
8.1.4.	radiološka, kemična in biološka zaščita	- podjetja z nevarnimi snovmi - pogodbene poklicne enote
8.1.5.	zaklanjanje	- lastniki in uporabniki zaklonišč
8.1.6.	zaščita kulturne dediščine	- lastniki in uporabniki oz. upravljalci kulturne dediščine

8.1.1. Prostorski, urbanistični, gradbeni in drugi tehnični ukrepi



Po potresu je pomembno, da se čimprej ugotovi:

- koliko je prebivalcev, ki jim je treba zagotoviti začasno prebivališče,
- koliko je poškodovanih zgradb, ki jih je z enostavnimi ukrepi možno hitro sanirati ali ojačiti,
- koliko zgradb je porušeni ali tako močno poškodovanih, da jih ni mogoče popraviti,
- število poškodovanih in uničenih javnih objektov ter število objektov, ki so nujno potrebni za zdravljenje, nego in drugo pomoč prizadetim prebivalcem,
- čimprej moramo ugotoviti stanje objektov ter jih razvrstiti med uporabne, začasno neuporabne in neuporabne, odvisno od možnosti in stroškov sanacije.
- po potresu moramo preprečiti nadaljnja rušenja, do katerih lahko pride zaradi naknadnih potresnih sunkov ali kritičnega stanja dela ali celotne zgradbe.

Na podlagi ugotovitev je treba čimprej izdelati načrt nujnih rušenj in odstranitve zgradb ali delov zgradb, ki grozijo s poružitvijo in odstranitev razrahljanih ruševin.

Zaradi učinkovitega ukrepanja po potresu moramo čimprej izdelati oceno poškodovanosti in uporabnosti zgradb. Za to mora biti na razpolago zadostno število strokovno usposobljenih ekip, ki se organizirajo v okviru regij. Prva ocena poškodovanosti in uporabnosti objektov mora biti izdelana že v nekaj dneh po

potresu, odvisno od obsega posledic. Njen namen je, kot rečeno, zagotoviti kar najhitrejšo oceno potrebne pomoči ter opozoriti prebivalce na nevarnosti, ki jih predstavljajo poškodovane zgradbe. Ocena poškodovanosti zgradb se praviloma dela skupaj s komisijami za oceno škode.

Zgradbe se na podlagi pregleda, ki ga opravijo omenjene strokovne ekipe, razvrstijo na:

1. uporabne,
2. začasno neuporabne, ki jih je potres poškodoval v tolikšni meri, da bi jih utegnil močnejši naknadni potresni sunek porušiti,
3. neuporabne, ki jih je potres bodisi porušil bodisi poškodoval v tolikšni meri, da jih ni več mogoče sanirati.

Vstop vanje je treba prepovedati oziroma onemogočiti. Objekti se ustrezno označijo z različnimi barvami, ki jih določi komisija. Pri tem imajo prednost zgradbe, katerih delovanje je pomembno za zaščito, reševanje in pomoč. To so predvsem bolnišnice, zdravstveni domovi, gasilski domovi, komunikacijski centri, policijske postaje idr. Poseben pristop zahtevajo tudi t.i. inženirski objekti, kot so premostitveni objekti na komunikacijah, energetski objekti, visoke pregrade na vodnih zbiralnikih, predori, infrastrukturni objekti, nekateri industrijski objekti in drugo.

Med urbanistične, gradbene in druge tehnične ukrepe sodijo tudi:

- določitev in ureditev lokacij za postavitve zasilnih prebivališč,
- določitev in ureditev lokacij odlagališč za začasno odlaganje ruševin in drugih materialov,
- določitev odlagališč posebnih odpadkov,
- določitev in ureditev lokacij oziroma objektov za zbiranje in začasno skladiščenje nevarnih snovi iz gospodinjstev, industrijske in drugih dejavnosti ter
- vzpostavitev komunikacij in določitev obhodnih poti.

8.1.2. Evakuacija

Evakuacija ogroženih in prizadetih prebivalcev se izvaja, če ni mogoče z drugimi ukrepi zagotoviti njihove varnosti. Evakuacijo lahko odredi župan, v nujnih primerih pa tudi poveljnik CZ.

Če je nevarnost huda in neposredna, določi območje evakuacije vodja intervencije, v skladu z vrsto in obsegom nevarnosti. V primeru daljšega razvoja dogodkov, določi območje evakuacije PCZ.

Evakuacijska zbirališča in sprejemališča so namenjena le tistim prebivalcem, ki se po obvestilu za evakuacijo ne morejo umakniti sami, s svojimi ali javnimi prevoznimi sredstvi. Če je nevarnost huda in neposredna, določi evakuacijska zbirališča in poskrbi za seznanitev evakuirancev, vodja intervencije glede na okoliščine. V primeru daljšega razvoja dogodkov, določi evakuacijska zbirališča PCZ in poskrbi za javno objavo.

Evakuacijo praviloma izvedejo evakuirani z lastnimi prevoznimi sredstvi. Po potrebi se organizirajo za ta namen avtobusni prevozi.

P-12 Pregled začasnih zbirališč ob umiku iz zgradb
P-13 Pregled lokacij zasilnih zbirališč
P-2 Navodilo prebivalcem za ravnanje pred, med in po potresu

8.1.3. Sprejem in oskrba ogroženih prebivalcev

Sprejem in oskrba ogroženih ter prizadetih prebivalcev obsega:

- ◆ urejanje sprejemališč za evakuirane prebivalce,
- ◆ urejanje začasnih prebivališč (če je le mogoče prebivalce namestimo v zidane objekte oziroma v bivalnike, v nujnih primerih pa v šotore),
- ◆ nastanitev prebivalstva (v hotele, dijaške domove in druge objekte...),
- ◆ oskrba z najnujnejšimi življenjskimi potrebščinami ter
- ◆ zbiranje in razdeljevanje humanitarne pomoči.

OA zagotovi zatočišče in nujno oskrbo občanom, ki so zaradi naravne ali druge nesreče ostali brez doma ter sredstev za preživljanje in ki se zaradi ogroženosti zadržujejo zunaj svojega prebivališča. Organi občinske uprave opravljajo naloge glede nastanitve in oskrbe glede na svoje delovno področje oziroma svoje pristojnosti.

Začasno nastanitev odreja PCZ. Nastanitev se zagotavlja le, če morajo biti prebivalci evakuirani več kot šest ur ponoči in v primeru zelo slabega vremena.

Župan lahko izjemoma odredi, da morajo lastniki ali uporabniki stanovanjskih hiš začasno sprejeti na stanovanje evakuirane ter ogrožene osebe, če njihove nastanitve ni mogoče zagotoviti na drug način.

P-14 Pregled objektov za začasno nastanitev in njihove zmogljivosti

8.1.4. Radiološka, kemična in biološka zaščita

Gospodarske družbe, zavodi in druge organizacije na območju OA, ki v delovnem procesu uporabljajo, proizvajajo, prevažajo ali skladiščijo nevarne snovi oziroma kemikalije morajo načrtovati in izvajati obvezne varnostne ukrepe za preprečevanje večjih nesreč s kemikalijami in za zmanjšanje posledic teh nesreč za ljudi in okolje (zmanjšanje tveganja za okolje) ter izdelati oceno ogroženosti ter načrt zaščite in reševanja, za nesreče, ki jih lahko povzročijo s svojo dejavnostjo in ki lahko ogrozijo ljudi, živali, premoženje, kulturno dediščino ali okolje zunaj območja organizacije. Ravno tako morajo vzpostaviti in vzdrževati pripravljenost za ukrepanje, organizirati potrebne sile za reševanje in pomoč, zagotoviti obveščanje in alarmiranje delavcev in okoliškega prebivalstva o nevarnostih.

Praviloma identifikacijo, dozimetrijo in jemanje vzorcev na terenu izvajajo regijske enote za RKB zaščito ter državne enote. Po potrebi se za ugotavljanje nevarne snovi

preko CORS zaprosi za pomoč mobilne ekološke laboratorije (ELME - ekološki laboratorij z mobilno enoto pri Inštitutu Jožef Štefan oziroma MEEL pri Zavodu za zdravstveno varstvo Maribor). Ravno tako se po potrebi preko CORS zaprosi za pomoč državnega pogodbenega podjetja za odvoz nevarnih snovi.

Vse sile, ki intervenirajo na območju, pri katerem je možno da pride do nenadzorovanega uhajanja nevarnih snovi v okolje morajo imeti zagotovljeno osebno zaščitno opremo (zaščitne maske z ustreznimi filtri, izolirni dihalni aparati, gumijasti kombinezoni).

4.1.5. Zaklanjanje

Ukrep zaklanjanja se uporablja za zaščito prebivalcev pred vojnimi in drugimi nevarnostmi. Lastniki in uporabniki zaklonišč morajo zaklonišča vzdrževati sami za stanje, ki ustreza namembnosti. Zaklanjanje oziroma zadrževanje v zaprtih prostorih se izvaja v primeru, če pride do uhajanja nevarne snovi v ozračje, oziroma če nastajajo škodljivi plini. Ukrep zaklanjanja lahko odredijo vodja intervencije, PCZ ali Župan.

P-15 Pregled zaklonišč

4.1.6 Zaščita kulturne dediščine

Priprave in ukrepe za zaščito kulturne dediščine izvajajo lastniki in uporabniki oziroma upravljalci kulturne dediščine, organizacije za varstvo kulturne dediščine, občina in država.

Pri izvajanju zaščite kulturne dediščine ob nesreči po potrebi sodelujejo tudi ustrezne enote in službe Civilne zaščite, gasilske enote ter druge sile za zaščito, reševanje in pomoč.

V kolikor je prišlo do poškodb kulturne dediščine, se enotam za zaščito, reševanje in pomoč takoj po zaključku intervencije priključijo ustrezni strokovnjaki, oziroma komisije za varstvo kulturne dediščine. Stavbno kulturno dediščino je treba čimprej zavarovati tudi pred vremenskimi vplivi, premično pa premestiti v ustrezne objekte, kjer se lahko izvedejo tudi najnujnejša konzervatorska dela.

P-16 Pregled ustanov za varstvo naravne in kulturne dediščine

P-17 Pregled območij, objektov in predmetov kulturne dediščine

8.2. Naloge zaščite, reševanja in pomoči

Ob potresih se izvaja predvsem naslednje naloge zaščite, reševanja in pomoči:

Oznaka	Naloga zaščite, reševanja in pomoči	Izvajalci
8.2.1.	prva medicinska pomoč	- javna zdravstvena služba - enote prve pomoči CZ
8.2.2.	pomoč ogroženim in prizadetim prebivalcem	- javna služba socialnega varstva - pogodbene prostovoljne enote
8.2.3.	prva veterinarska pomoč	- javna veterinarska služba
8.2.4.	gašenje in reševanje ob požarih	- gasilska javna služba
8.2.5.	reševanje iz ruševin	- gasilska javna služba - pogodbene poklicne enote - enote tehničnega reševanja CZ
8.2.6.	zagotavljanje osnovnih pogojev za življenje	- izvajalci javnih služb (oskrba s pitno vodo, zdravstveno varstvo, veterinarska služba, elektro, vzdrževanje javnih cest,..)

8.2.1. Prva medicinska pomoč

Naloge prve medicinske pomoči se izvajajo v okviru javne zdravstvene službe. Osrednja enota za prvo medicinsko pomoč na območju OA je Zdravstveni dom Ajdovščina, ki zagotavlja službo nujne medicinske pomoči. Naloge prve pomoči izvajajo tudi enote CZ.

8.2.2. Pomoč ogroženim in prizadetim prebivalcem

Naloge pomoči ogroženim in prizadetim prebivalcem se izvajajo v okviru javne službe socialnega varstva. Naloge pomoči ogroženim in prizadetim prebivalcem izvajajo tudi prostovoljne organizacije v občini.

8.2.3. Prvo veterinarsko pomoč

Naloge prve veterinarske pomoči se izvajajo v okviru mreže javne veterinarske službe.

P-11 Pregled veterinarskih organizacij

8.2.4. Gašenje in reševanje ob požarih

Naloge gašenja in reševanja ob požarih se opravljajo v okviru gasilske javne službe.

8.2.5. Reševanje iz ruševin

Naloge gradbeno-tehničnega reševanja iz ruševin izvajajo izvajalci gasilske javne službe ter pogodbene poklicne enote. Organizacijo reševanja iz ruševin vodi in usmerja poveljnik CZ občine s štabom. Reševanje zasutih se sprva izvaja ročno. Po posvetovanju z ustreznimi službami poveljnik CZ občine ugotovi, da ni več preživelih v ruševinah in odloči, da se lahko preide na odstranjevanje ruševin z gradbeno mehanizacijo.

P-18 Pregled odlagališč za ruševine in druge materiale Operativni gasilski načrt OA
--

8.2.6. Zagotavljanje osnovnih pogojev za življenje

Osnovni pogoji za življenje ob nesreči so.

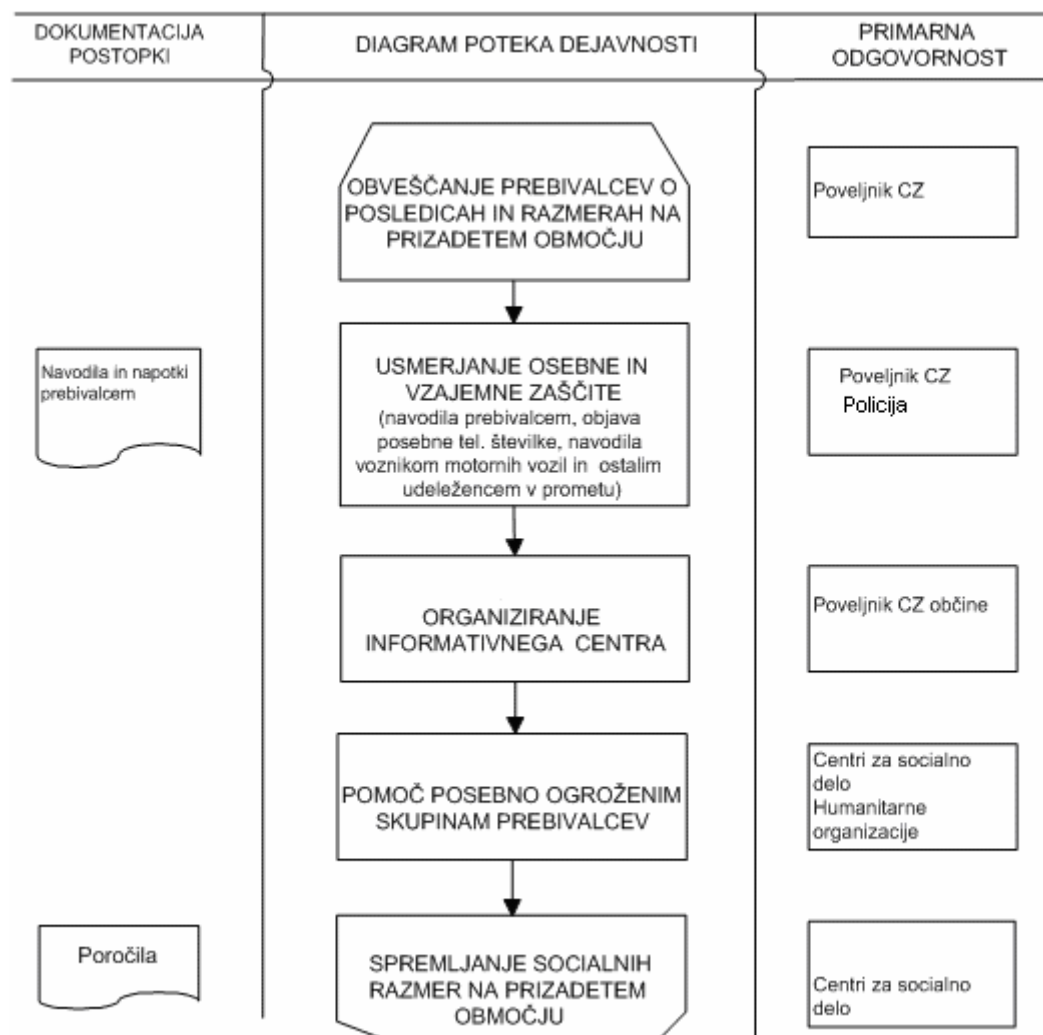
- nujna zdravstvena oskrba ljudi in živali,
- nastanitev in oskrba ogroženih s pitno vodo, hrano, zdravili in drugimi osnovnimi življenjskimi potrebščinami,
- oskrba z električno energijo,
- zagotovitev nujnih prometnih povezav in delovanja komunalne infrastrukture,
- zagotovitev in zaščita nujne živinske krme ter
- zaščita kulturne dediščine.

Občinske sile za zaščito, reševanje in pomoč odpravljajo posledice nesreč, do zagotovitve osnovnih pogojev za življenje. Osnovne pogoje za življenje zagotavljajo predvsem izvajalci javnih služb.

P-19 Pregled objektov javne prehrane in njihove zmogljivosti

9. OSEBNA IN VZAJEMNA ZAŠČITA

Osebna in vzajemna zaščita obsega vse ukrepe za preprečevanje in ublažitev posledic nesreče, ki je prizadela prebivalce, za zaščito njihovega zdravja in življenja ter varnost njihovega imetja.



9.1. Napotki za preprečevanje in blažitev posledic nesreč

Če nevarnost potresa in njene posledice lahko ogrozijo ljudi in živali, PCZ in OŠCZ pristopi k organiziranju, razvijanju in usmerjanju osebne in vzajemne zaščite. V ta namen lahko organizirajo ustrezno svetovalno službo, ki jo praviloma opravljajo prostovoljci, zlasti psihologi, sociologi, socialni delavci, zdravstveni delavci, strokovnjaki za zaščito in reševanje ter drugi.

9.2. Rešitve za učinkovito osebno in vzajemno zaščito

OA skrbi za organiziranje, vzpodbujanje in usmerjanje osebne in vzajemne zaščite na območju občine.

Občani morajo izvajati v okviru osebne in vzajemne zaščite naslednje aktivnosti:

- organizirati in izvajati ukrepe za osebno in vzajemno zaščito (samozaščito, samopomoč in vzajemno pomoč),
- vzdrževati objekte za zaščito pred vojnimi in drugimi nevarnostmi (zaklonišča, zaklonilnike in druge prostore),
- nabavljati sredstva in opremo za osebno in skupinsko zaščito ob nesrečah,
- izvajati ukrepe za zaščito, reševanje in pomoč.

10. OCENA ŠKODE IN ODPRAVA POSLEDIC

Škodo ob nesrečah ocenjujejo državne in regijske komisije za ocenjevanje škode. Ravno tako te komisije pripravljajo predloge za odpravo posledic nesreč. Škoda se oceni tako, da oškodovanci zberejo dokazila o škodi, ki so jo utrpeli zaradi nesreče in jo predložijo pristojni komisiji v oceno in potrditev. Ocenjevanje škode se začne na podlagi sklepa Uprave RS za zaščito in reševanje. Materialno škodo in druge posledice nesreč komisije ocenjujejo na podlagi predpisane metodologije. Ocenjevanje škode poteka v skladu z:

- Zakonom o varstvu pred naravnimi in drugimi nesrečami (Ur.l. RS, št. 64/94);
- Zakonom o odpravi posledic naravnih nesreč (Ur.l. RS, št. 75/2003);
- Uredbo o metodologiji za ocenjevanje škode (Ur.l. RS, št. 67/2003, 79/2004).

Škodo lahko opišejo in ocenijo tudi občinske komisije za ocenjevanje škode, če jih za to pooblasti URSZR.

Zaradi morebitnih nevarnosti za okolje, oziroma ugotovitve kolikim prebivalcem je potrebno zagotoviti začasno prebivališče, je treba po zaključeni intervenciji, v kateri so bili poškodovani gradbeni objekti, čimprej ugotoviti stanje objektov. Ocenjevanje poškodovanosti in uporabnosti objektov zajema:

- pregled in ocenitev poškodovanosti gradbenih objektov,
- ocenitev njihove uporabnosti,
- priprava predloga nujnih gradbenih ukrepov.

Stroške sanacije in vzpostavitve v prejšnje stanje ter stroške odškodnin fizičnim in pravnim osebam je dolžan kriti povzročitelj ogroženosti ali nesreče, v kolikor je to povzročil namenoma ali iz velike malomarnosti.

Praviloma posledice nesreč na premoženju odpravlja lastnik le teh. Občina in država lahko za obnovo poškodovanega ali uničenega premoženja v zasebni lasti dodelijo sredstva upravičencem na podlagi ocene neposredne škode na stvareh. Sredstva za odpravo posledic nesreč se dodeljujejo brez obveznosti vračanja.

Odpravljanje posledic nesreč na območju občine vodi Župan. O uporabi občinskih sredstev za odpravljanja posledic nesreč odločata Župan oziroma Občinski svet skladno s predpisi o javnih financah.

Vlada RS vodi odpravljanje posledic velikih nesreč. O uporabi državnih sredstev za odpravljanja posledic velikih nesreč odloča Državni zbor RS.

P-20 Uredba o metodologiji za ocenjevanje škode

11. RAZLAGA POJMOV IN OKRAJŠAV

Pojmi in okrajšave, ki se uporabljajo v načrtu so:

Intenziteta je mera za učinke potresa, ki je odvisna od njegove energije, epicenterske razdalje in geoloških razmer. To je najpomembnejši podatek za prebivalce, saj z njo ugotavljamo učinke potresa na ljudi, predmete, zgradbe in naravo. Intenziteto merimo v stopnjah različnih intenzitetnih lestvic, ki so brezdimezionalne veličine (MCS, MSK, EMS). Je subjektivna opisna mera, ki fizikalno ni definirana, in je ponavadi največja v nadžarišču potresa (epicentru), z oddaljevanjem od nadžarišča pa postopoma slabi.

Intenzitetna (makroseizmična, potresna) lestvica je celoštevilka, opisna lestvica in nima prave fizikalne podlage. Z intenzitetno lestvico skušamo ovrednotiti vpliv potresa na objekte visoke in nizke gradnje, predmete, človeka in spremembe v naravi. Trenutno v svetu uporabljajo naslednje potresne lestvice:

- Mercalli-Cancani-Siebergovo potresno lestvico (MCS), ima 12 stopenj,
- Modificirano Mercallijevo lestvico (MM), ima 12 stopenj,
- Medvedev-Sponheuer-Karnikovo potresno lestvico (MSK), ima 12 stopenj,
- Evropsko potresno lestvico (EMS), ima 12 stopenj in
- Japonsko potresno lestvico (JMA), ima 7 stopenj.

Med prvimi štirimi potresnimi lestvicami (MCS, MM, MSK, EMS) so razlike kar zadeva učinke nasploh minimalne, JMA pa se precej razlikuje glede učinkov potresa od drugih potresnih lestvic. V Sloveniji je v skladu s Pravilnikom o tehničnih normativih za graditev objektov visoke gradnje na seizmičnih območjih uradno še vedno veljavna MSK potresna lestvica, dejansko pa se v zadnjih letih še najbolj uporablja EMS, ki je pravzaprav izpopolnjena verzija MSK potresne lestvice.

Magnituda (M) je instrumentalno določena številka mera jakosti potresa ali sproščene energije v žarišču potresa (hipocentru). Za določanje jakosti potresa seizmologi uporabljajo amplitudo nihanja tal, registrirano na določenem tipskem seizmografu v razdalji 100 km od epicentra. Magnituda nima določene zgornje vrednosti, vendar le izjemoma preseže vrednost 9. Največja doslej izmerjena magnituda je dosegla vrednost 9,5 pri potresu v Čilu leta 1960, v slovenski potresni zgodovini pa je največja ocenjena magnituda 6,8 pri potresu na Idrijskem leta 1511.

Potres opredelimo kot seizmično valovanje tal, ki nastane ob nenadni sprostitvi nakopičenih tektonskih napetosti v Zemljini skorji ali zgornjem delu Zemeljskega plašča. Medtem, ko litosferske plošče trkajo med seboj in ob tem spreminjajo obliko, nastajajo ogromni pritiski. Občasno se energija teh pritiskov sprosti in rezultat te sprostitve je nenadni silovit potres.

Prelom je površina ob dveh istovrstnih ali različnih kamninah, vzdolž katerega je prišlo do premikov vzdolž prelomne ploskve.

Richterjeva lestvica (magnitudna lestvica) je zasnovana logaritmično in omogoča klasifikacijo potresov po razredih sproščene seizmične energije v žarišču potresa. Za razliko od intenzitetnih lestvic je fizikalno definirana in ni zgolj celoštevilka. Richterjeva lestvica nima določene zgornje vrednosti, so pa opredelitve magnitude takšne, da le izjemoma preseže vrednost 9. Porast magnitude za enoto magnitudne lestvice pomeni povečanje energije potresa za približno 30-krat (npr. ob potresu z magnitudo 6 se sprosti energija približno 30 potresov magnitude 5, približno 900 potresov magnitude 4 ali približno 27.000 potresov magnitude 3).

CZ	Civilna zaščita
GRC	Gasilsko reševalni center
OA	Občina Ajdovščina
OŠCZ	Občinski štab za Civilno zaščito
OKC PU	Operativno-komunikacijski center Policijske uprave
P	Priloge načrta
PCZ	Poveljnik civilne zaščite
PGD	Prostovoljno gasilsko društvo
ReCO	Regijski center za obveščanje
URSZR	Uprava RS za zaščito in reševanje
ZARE	Sistem radijskih zvez zaščite in reševanja
ZRP	Zaščita, reševanje in pomoč
ZU	Zaščitni ukrepi
ZVPNDN	Zakon o varstvu pred naravnimi in drugimi nesrečami

12. DODATKI IN PRILOGE K NAČRTU

Dodatki in priloge k temu načrtu so:

- **P-1** Pregled potresno ogroženih območij
- **P-2** Navodilo prebivalcem za ravnanje pred, med in po potresu
- **P-3** Seznam odgovornih oseb v OA
- **P-4** Seznam delavcev za ZIR v OA
- **P-5** Podatki o poveljniku CZ in njegovem namestniku
- **P-6** Seznam članov občinskega štaba CZ
- **P-7** Podatki o GRC in PGD
- **P-8** Seznam humanitarnih organizacij v OA
- **P-9** Pregled centrov za socialno delo
- **P-10** Pregled zdravstvenih domov, zdravstvenih postaj in reševalnih postaj
- **P-11** Pregled veterinarskih organizacij
- **P-12** Pregled začasnih zbirališč ob umiku iz zgradb
- **P-13** Pregled lokacij zasilnih bivališč
- **P-14** Pregled objektov za začasno nastanitev in njihove zmogljivosti
- **P-15** Pregled zaklonišč
- **P-16** Pregled ustanov za varstvo naravne in kulturne dediščine
- **P-17** Pregled območij, objektov in predmetov kulturne dediščine
- **P-18** Pregled odlagališč za ruševine in druge materiale
- **P-19** Pregled objektov javne prehrane in njihovih zmogljivosti
- **P-20** Uredba o metodologiji za ocenjevanje škode
- **P-21** Društva s področja ZIR
- **P-22** Gospodarske družbe, zavodi in druge organizacije, ki se vključujejo v sistem ZIR glede na dejavnost, ki jo opravljajo
- **P-23** Seznam lokalnih medijev
- **P-24** Program usposabljanj, urjenj in vaj
- **P-25** Navodilo za vzdrževanje in razdelitev načrta

Skupne priloge:

1. Operativni gasilski načrt OA
2. Načrt za aktiviranje in obveščanje izvajalcev ukrepov zaščite in reševanja v OA