

Občina Ajdovščina



NAČRT ZAŠČITE IN REŠEVANJA OB POPLAVAH

Verzija 1.0

	ORGAN	ODGOVORNA OSEBA	DATUM	PODPIS
IZDELAL	<i>Oddelek za okolje in prostor</i>	Monika Štrancar		
ODOBRIL	<i>Poveljnik CZ</i>	Igor Benko		
SPREJEL	<i>Župan</i>	Marjan Poljšak		
SKRBNIK	<i>Oddelek za okolje in prostor</i>	Miha Ergaver		

Številka: 225-12/2005

Datum: 15.12.2005

VSEBINA

1. ZNAČILNOSTI NESREČE	4
1.1. Uvod	4
1.2. Vrste in značilnosti poplav	5
1.3. Možnost in verjetnost nastanka verižne nesreče	6
2. OBSEG NAČRTOVANJA	7
2.1. Ravni načrtovanja	7
2.2. Možne posledice poplav v OA	7
3. KONCEPT ZAŠČITE, REŠEVANJA IN POMOČI	8
3.1. Podmene	8
3.2. Zamisel izvedbe zaščite, reševanja in pomoči	9
3.3. Uporaba načrta	11
4. SILE IN SREDSTVA TER RAZPOLOŽLJIVI VIRI	12
4.1. Izvajalci nalog zaščite, reševanja in pomoči	12
4.2. Materialno-tehnična sredstva za izvajanje načrta	14
4.3. Finančna sredstva za izvajanje načrta	14
4.4. Stroški intervencije	15
5. OPAZOVANJE, OBVEŠČANJE IN ALARMIRANJE	16
5.1. Zbiranje, obdelava in posredovanje podatkov	16
5.1.1. Opazovanje nevarnosti	17
5.1.2. Informacija o poplavi	18
5.2. Obveščanje in alarmiranje ogroženih ljudi ter izvajalcev nalog	19
5.2.1. Aktiviranje gasilskih enot in obveščanje pristojnih organov	19
5.2.2. Obveščanje pristojnih organov, organizacij in služb	20
5.2.3. Obveščanje javnosti	20
5.2.4. Opozarjanje na preteče nevarnosti	21
5.2.5. Navodilo o alarmiranju	22
6. AKTIVIRANJE SIL IN SREDSTEV	24
6.1.1. Ocena stanja na prizadetem območju	24
6.1.2. Odločitev o aktiviranju	25
6.1.3. Aktiviranje sil in sredstev za zaščito, reševanje in pomoč	25
6.1.4. Spremljanje razmer	25
6.2. Pomoč v silah in sredstvih ter drugih oblikah pomoči	26
6.2.1. Presoja potreb po pomoči	27
6.2.2. Odločanje o pomoči	27
6.2.3. Sprejemanje pomoči	27
7. UPRAVLJANJE IN VODENJE	28
7.1. Organi in njihove naloge	28
7.2. Operativno vodenje	28
7.2.1. Operativno vodenje zaščite, reševanja in pomoči	28
7.2.2. Vodenje aktivnosti ob nesreči	29
7.3. Finančna pooblastila	30
7.4. Organizacija zvez	31

8. UKREPI IN NALOGE ZAŠČITE, REŠEVANJA IN POMOČI	32
8.1. Zaščitni ukrepi	32
8.1.1. Prostorski, urbanistični, gradbeni in drugi tehnični ukrepi	32
8.1.2. Evakuacija	32
8.1.3. Sprejem in oskrba ogroženih prebivalcev	33
8.1.4. Radiološka, kemična in biološka zaščita.....	34
4.1.5. Zaklanjanje	34
4.1.6 Zaščita kulturne dediščine	35
8.2. Naloge zaščite, reševanja in pomoči	35
8.2.1. Zagotavljanje osnovnih pogojev za življenje	35
9. OSEBNA IN VZAJEMNA ZAŠČITA	37
9.1. Napotki za preprečevanje in blažitev posledic nesreč	37
9.2. Rešitve za učinkovito osebno in vzajemno zaščito	38
10. OCENA ŠKODE IN ODPRAVA POSLEDIC	39
11. RAZLAGA POJMOV IN OKRAJŠAV	40
12. DODATKI IN PRILOGE K NAČRTU	41

1. ZNAČILNOSTI NESREČE

1.1. Uvod

Načrt zaščite in reševanja ob poplavah v občini Ajdovščina je izdelan in usklajen z **državnim in regijskim načrtom** zaščite in reševanja ob poplavah, na podlagi Zakona o varstvu pred naravnimi in drugimi nesrečami (Ur. l. RS, št. 64/94,33/00 in 87/01), Uredbo o vsebini in izdelavi načrtov zaščite in reševanja (Ur. l. RS, št. 3/02 in 17/02), Oceno ogroženosti občine Ajdovščina, splošno zakonodajo in izvedbenimi predpisi.

Z načrtom zaščite in reševanja se zagotavlja organizirano in usklajeno delovanje za preprečitev nesreč oziroma zmanjšanje njihovih posledic ter čim hitrejšo zagotovitev osnovnih pogojev za življenje ob nesreči. Po 37. členu ZVPNDN je v občinski pristojnosti:

- spremljanje nevarnosti,
- obveščanje in alarmiranje prebivalstva o pretečih nevarnostih;
- organiziranje in vzdrževanje sredstev za alarmiranje v skladu z enotnim sistemom alarmiranja;
- zagotavljanje zvez za potrebe zaščite, reševanja in pomoči v skladu z enotnim sistemom zvez;
- načrtovanje in izvajanje zaščitnih ukrepov;
- organiziranje, razvijanje in vodenje osebne in vzajemne zaščite;
- organiziranje in opremljanje organov, enot in služb Civilne zaščite ter drugih sil za zaščito, reševanje in pomoč v občini;
- zagotavljanje nujnih sredstev za začasno nastanitev v primeru naravnih in drugih nesreč;
- izvajanje programov usposabljanja občinskega pomena;
- organiziranje in vodenje zaščite, reševanja in pomoči na območju občine;
- usklajevanje načrtov in drugih priprav za zaščito, reševanje in pomoč s sosednjimi občinami;
- odpravljanje posledic naravnih in drugih nesreč.

1.2. Vrste in značilnosti poplav

Poplava je naravni pojav, ki nastane zaradi izredno močnih padavin ali naglega taljenja snega ali medsebojnega skupnega delovanja. Do poplavljanja lahko pride tudi zaradi zajezenega odtoka na kraških poljih, zaradi zajezev, povzročenih s snežnim ali zemeljskim plazom, zaradi delovanja hudournikov ali dviga gladine podtalnice. K pojavu poplav vse bolj prispevajo tudi človekovi posegi v naravo.

Poplave v Sloveniji praviloma nastopijo zaradi intenzivnih padavin. V odvisnosti od vlažnosti zemljišča padavine povzročijo večji ali manjši odtok vode, ki se zbira v vodotokih in s povečanim pretokom povzroča dvig gladine vode v strugah. Celoten pojav zbiranja in odtekanja vode spremljajo erozijski pojavi. Pri normalnih vsakoletnih pojavih so procesi manj intenzivni, občasno pa prihaja do obsežnih poplav, predvsem zaradi:

- izredno velikih in dolgotrajnih padavin in
- velike predhodne vlažnosti tal.

Pri razvoju današnjih poplav in poplavnega sveta v Sloveniji je odigral pomembno vlogo tudi človek. Predvsem je s tem močno pospešen in povečan odtok padavinske vode, okrepili pa sta se tudi erozija prsti in linearna erozija. Številni, globoko zajedeni, opuščeni in tudi še aktivni kolovozi, razjedene ceste in različne poti, ki se ob nalivih spremenijo v prave hudournike, povečujejo erozijo.

S temi pojavi so povezani tudi številni plazovi in usadi, ki odnašajo ogromne količine zemlje, v dolinah pa nastajajo nasipanja. Zaradi tega so se dvignila dna dolin, kar je povzročilo, da so poplave začele ogrožati številna naseljena območja, ki poplav prej niso poznala. Svoje je k dvigovanju dolin prispeval tudi človek, s tem ko je gradil nasipe za železnice, ceste kot tudi mostove s pretesnimi prepusti in številne jezove, za katerimi se poplavna voda ustavlja in odlaga s seboj prineseno gradivo.

Poplavna ogroženost je odvisna od:

- višine poplavnega vala, ki povzroča žrtve zaradi utopitve, škodo zaradi preplavljanja dobrin ter vdora vlage, dodatno obremenitev konstrukcij s hidrostatičnim tlakom in neprehodnost prizadetega območja,
- hitrosti toka vode, ki povzroča odplavljanje žrtev in dobrin, dodatno obremenitev konstrukcij in neprehodnost prizadetega območja,
- onesnaženja, ki se širi iz preplavljenih virov onesnaženja in kanalizacije,
- erozije dna in brežin struge, ki povzroča spodkopavanje, porušitev in odnašanje objektov,
- trajanje poplave, kjer večdnevno poplavljanje uničuje posevke, večji je vdor vlage v konstrukcijo in instalacijo, razmočeni nasipi popustijo ali se celo porušijo ter naraščajo stroški za zaščito in reševanje.

Režim odtočnosti se kaže v obliki visokovodnih valov, ki so danes veliko bolj strmi, s krajšim časom naraščanja in upadanja vodnega vala. Osnovni vzrok za to so človekovi posegi v naravno okolje (čezmerna sečnja gozdov, regulacije, urbanizacija površin), s čimer se je povečala pretočnost vodotokov in zmanjšala naravna zadrževalna oziroma poplavna površina ob vodotokih.

Zaradi velikih količin padavin v krajšem času in kraškega sestava tal na območju Trnovskega gozda so vsi vodni izviri hudourniškega tipa, zato v OA pogosto prihaja do poplav. Poplave so možne predvsem spomladi in jeseni ob dolgotrajnem deževju.

Možnosti poplav glede na vir ogroženja in možnih vzrokov nastanka nesreče:

- hudourniške vode se pojavljajo ob močnih nalivih, ko se velike količine meteorne vode zlijejo po strmih neporaslih pobočjih hribov v dolino,
- poleg visokega vodostaja rek se zviša tudi nivo podtalnice, ki lahko povzroči poplavljanje nekaterih urbaniziranih območij mesta Ajdovščina.

Poplavna območja v OA so:

- deli mesta Ajdovščina (ob križišču Goriške in Tovarniške ceste, na širšem območju Tovarniške in Goriške ceste in kletnih prostorih nižjeležečih kletnih prostorih mesta Ajdovščina; zaradi povečanja nivoja podtalnice)
- območja ob reki Vipavi (Uhanje, Velike Žablje, Kasovlje in tovarniški kompleks v Batujah).

Ogroženost pred poplavo je na obravnavanem območju prisotna predvsem na depresijah ob strugi reke Vipave. Ta nevarnost je manj izrazita na območjih ostalih vodotokov.

Reka Vipava je v večjem delu zgornjega toka regulirana, zato prihaja do poplavljanja v spodnjem delu občine. Ob večjih nalivih v povodju lahko v osmih urah naraste od biološkega minimuma ($1,6 \text{ m}^3/\text{s}$) do možnega maksimalnega pretoka, ki znaša $318 \text{ m}^3/\text{s}$. Reka Hubelj je izrazito hudourniška, zato ob močnih nalivih v zelo kratkem času naraste. Sicer pa na vodostaj tako Vipave kot Hublja vplivajo padavine na širšem zaledju območja, saj ju napajajo po podzemnih poteh.

1.3. Možnost in verjetnost nastanka verižne nesreče

Čeprav je verjetnost nastanka verižne nesreče majhna, imajo poplave lahko za posledico:

- večjo možnost prometnih nesreč zaradi zemeljskih plazov in nanosov blata na ceste ter slabše prevoznosti cest,
- povečana je možnost lokalnih onesnaženj z nevarnimi snovmi.

Posledice poplav so lahko samo kratkotrajne in ne predstavljajo nevarnosti za življenje ljudi, pač pa lahko povzročijo le materialno škodo na stavbah (zalitje kletnih in drugih pritličnih objektov) in v njih shranjenih materialnih dobrin, ter motnje v cestnem prometu zaradi zalitja nekaterih ogroženih odsekov prometnic.

Povodja rek in potokov na obravnavanem območju skoraj ne segajo izven območja občine (razen reka Vipava), zato je možno napovedati dokaj točno obseg in razvoj dogodkov glede na množino pričakovanih padavin na tem območju. Čimbolj natančne kratkoročne vremenske napovedi ARSO so pri tem neprecenljivega pomena. Posledice dogodka se pojavijo takoj, ali pa jih ni.

P-1 Pregled poplavno ogroženih območij

2. OBSEG NAČRTOVANJA

2.1. Ravni načrtovanja

Načrt zaščite in reševanja ob poplavah se izdelava na ravni lokalne skupnosti in države. Temeljni načrt je državni in se podrobneje razčleni na ravni regije.

Država izdelava načrt zaščite in reševanja ob poplavah, ki bi lahko prizadeli več občin ali presegle zmožnosti ukrepanja občine.

2.2. Možne posledice poplav v OA

Posledice visokih in deročih voda in poplav so lahko:

- lokalni izpad infrastrukturnih napeljav (kanalizacije, vodovoda, elektrike, telefonije);
- odnašanje plodne prsti z njiv oziroma odlaganje erozijskih plasti na obdelovalne površine;
- precejšnja škoda na cestah - predvsem slabše vzdrževanih (neočiščeni jarki, neutrjene bankine), kjer se pojavljajo nanosi raznega materiala in izpodjedanje cestišča;
- posamezni primeri vdiranja vode in blata v kleti in pritlične prostore stanovanjskih in poslovnih stavb (obrtna cona Batuje), zaradi neurejenega odvodnjavanja, neurejenih hudourniških strug, v "urejenih" urbaniziranih naseljih pa predvsem zaradi neočiščenih jaškov in zamašenih požiralnikov;
- škoda na kmetijskih površinah.

3. KONCEPT ZAŠČITE, REŠEVANJA IN POMOČI

3.1. Podmene

Varstvo pred poplavami zagotavljajo v okviru svojih pravic in dolžnosti oziroma pristojnosti:

- prebivalci kot posamezniki,
- prebivalci, prostovoljno organizirani v raznih društvih in drugih nevladnih organizacijah, ki se ukvarjajo z zaščito in reševanjem,
- javne reševalne službe, podjetja, zavodi in druge organizacije, katerih dejavnost je pomembna za zaščito in reševanje,
- ter občinski organi.

Prebivalci na ogroženem območju morajo biti **pravočasno in objektivno seznanjeni** o pričakovanih nevarnostih poplave, njenih posledicah, načrtih in ukrepih za zmanjšanje in odpravo posledic ter o ravnanju ob poplavi. Če lokalni viri na prizadetem območju ne zadoščajo za učinkovito zaščito, reševanje in pomoč, občina zaprosi pomoč od regije. Zagotavljanje osnovnih pogojev za življenje ob poplavi obsega:

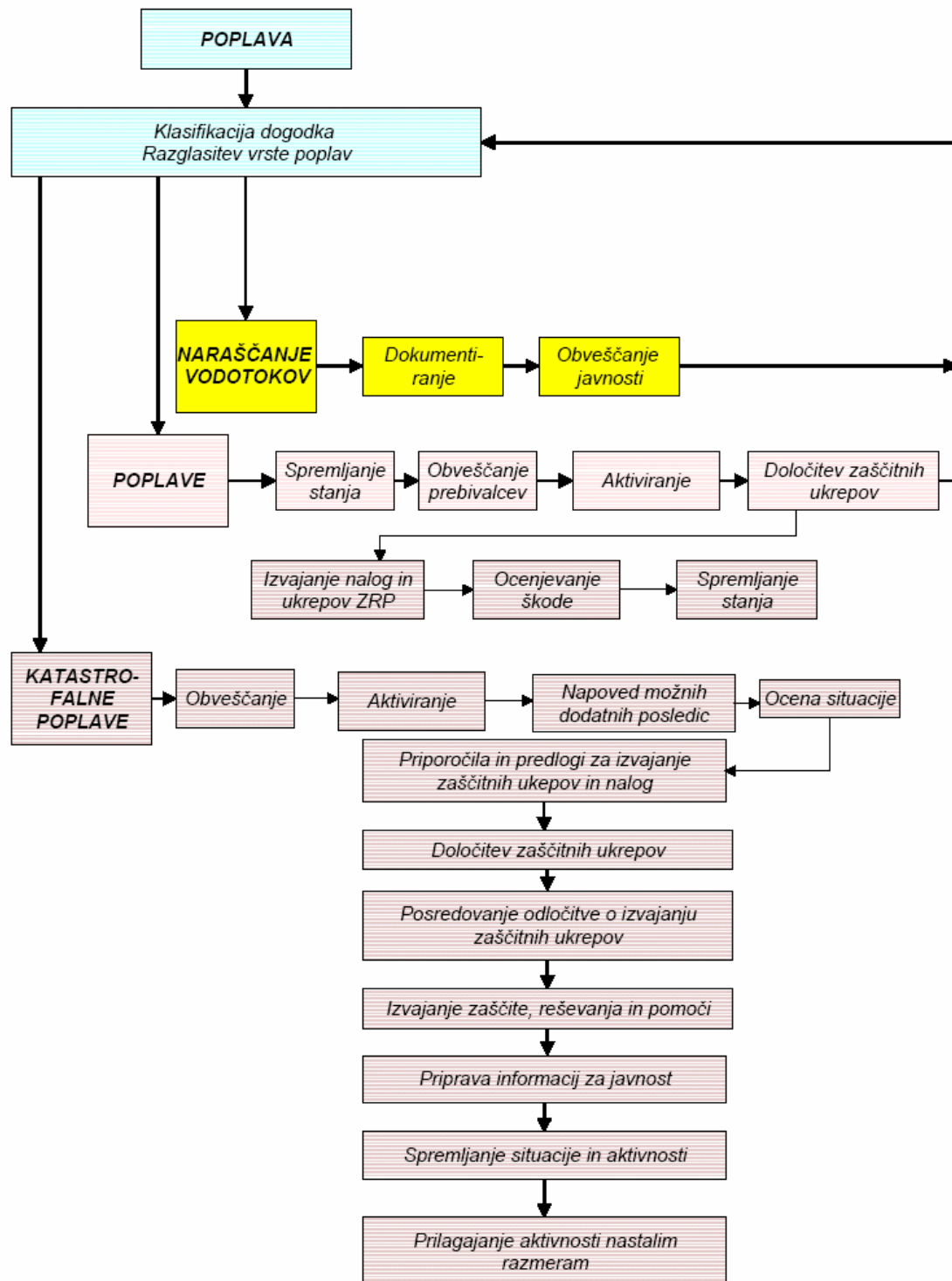
- nujno zdravstveno oskrbo ljudi in živali,
- nastanitev in oskrbo s pitno vodo, hrano, zdravili in drugimi osnovnimi življenjskimi potrebščinami,
- oskrbo z električno energijo,
- zagotavljanje nujnih prometnih povezav in
- zagotavljanje nujne komunalne infrastrukture.

P-2 Navodilo prebivalcem za ravnanje pred, med in po poplavi

Glede na velikost poplav se intervencije izvajajo v različnem obsegu:

- **Manjše poplave** - Rutinske intervencije, ki jih dnevno rešujejo redne službe (gasilci, policija in reševalci).
- **Srednje poplave** – Intervencije, v katere so vključuje več služb in je nesreča obvladljiva z viri na nivoju občine.
- **Večje poplave** - Za obvladovanje nesreče občinski viri ne zadoščajo in je potrebna širša pomoč sosednjih občin (iz cele regije).
- **Zelo velike poplave** - Sposobnost občine za ukrepanje je omejena, večji del virov se zagotovi iz sosednji občin na območju regije in širše (iz več regij).

3.2. Zamisel izvedbe zaščite, reševanja in pomoči



Agencija RS za okolje na podlagi meritev opozarja pred poplavami. Imamo pet stopenj (od H1 do H5) intervencijskih vrednosti višine vodostajev na osnovi katerih poteka koncept odziva:

- **Naraščanje vodotokov (preseženi pogojni vodostaj oziroma pretok – vodostaj oziroma pretok je dosegel kritično točko in zahteva stalno spremljanje razmer).** Oddelek za hidrološko prognozo MOPE ARSO Urada za monitoring prične redno spremljati stanje vodostajev in pretokov.
- **Poplave (stanje pripravljenosti za ukrepanje).** Ko je pogojni vodostaj oziroma pretok presežen in še narašča, se vzpostavi stanje pripravljenosti za ukrepanje. Izvaja se obveščanje javnosti in prebivalstva, alarmiranje prizadetih prebivalcev, aktiviranje sil za zaščito, reševanje in pomoč, določitev zaščitnih in drugih ukrepov, zbiranje informacij in posredovanje podatkov, izvajanje nalog in ukrepov zaščite, reševanja in pomoči, informiranje javnosti, ocenjevanje škode, spremljanje stanja in zaključek aktivnosti.
- **Katastrofalne poplave.** Izvaja se alarmiranje, obveščanje pristojnih organov in javnosti, aktiviranje sil za zaščito, reševanje in pomoč, na osnovi napovedi poteka nesreče in ocene situacije poveljnik CZ določi zaščitne ukrepe in naloge.

Načrt zaščite in reševanja OA je v principu izdelan za večjo poplavo, ki se lahko pojavi:

- na podlagi hidrometeoroloških napovedi – NAPOVEDANA,
- NENAPOVEDANA – na podlagi hitrih sprememb v ozračju, zaradi hitrih padcev in rasti temperature itd.

1. NAPOVEDANA NESREČA:

Nesrečo se da predvideti s časovnim intervalom, potrebno je konstantno spremljanje vremenskih pojavov. Potrebno je obvestiti odgovorne osebe reševalnih enot in pričeti z obveščanjem javnosti o potrebnih zaščitnih ukrepih. Reševalci in druge organizacije so v pripravljenosti.

2. NENAPOVEDANA NESREČA:

Nemudoma je potrebno obvestiti odgovorne osebe reševalnih enot z ukazom naj se takoj pričnejo izvajati (če že niso bili iz strani ReCO aktivirani) zaščitni ukrepi oz. reševanje morebitnih ponesrečencev:

- **odziv ob nesreči:** enote, ki so v pripravljenosti pričnejo na podlagi opazovanja razvoja nesreče z izvajanjem dejavnosti za zaščito in reševanje oz. z zaščitnimi ukrepi, da se omeji posledice nesreče, v primeru, da enote potrebujejo dodatno pomoč, se aktivira sila, ki so bile že alarmirane v stanje pripravljenosti kot rezervna sestava, ko nesreča presega zmožnost tudi teh enot, se vzpostavi tretjo raven zaščite in reševanja – iskanje pomoči pri sosednjih občinah oz. z vsemi razpoložljivimi organizacijami in pogodbenimi izvajalci, ki lahko kakorkoli pomagajo pri reševanju oz. izvajanju večjih zaščitnih ukrepov.
- **odziv na nenapovedano nesrečo:** s pomočjo ReCO se vzpostavi aktiviranje vseh predvidenih enot za ZRP ob nesreči, da nemudoma pričnejo izvajati dejavnosti za reševanje oz. zmanjšanje posledic že nastale nesreče, istočasno se aktivirajo druge službe, organi in podjetja, ki izvajajo zaščitne ukrepe.

3.3. Uporaba načrta

Načrt zaščite in reševanja ob poplavah predvideva različne nivoje ukrepanja glede na velikost nesreče in se smiselno uporablja tudi pri manjših nesrečah. Organizacijo, obveščanje in aktiviranje ter delovanje gasilskih enot ob poplavah na območju občine Ajdovščina določa Načrt aktiviranja in obveščanja enot ZRP v občini Ajdovščina.

Odločitev o aktiviranju načrta sprejme poveljnik Civilne zaščite ali Župan.

4. SILE IN SREDSTVA TER RAZPOLOŽLJIVI VIRI

4.1. Izvajalci nalog zaščite, reševanja in pomoči

Redne službe, ki izvajajo naloge zaščite, reševanja in pomoči so predvsem:

- **Gasilska javna služba**
Izvajalci gasilske javne službe izvajajo naloge gašenja in reševanja ob požarih ter druge naloge zaščite, reševanja in pomoči, za katere so opremljeni in usposobljeni. Osrednja enota za gašenje in reševanje ob požarih in osrednja splošno-reševalna enota za opravljanje nalog zaščite, reševanja in pomoči v občini Ajdovščina je Gasilsko reševalni center. Gasilsko službo na območju občine izvajajo poleg GRC še gasilske enote prostovoljnih gasilskih društev Ajdovščina, Col, Selo in Šmarje.
- **Javna zdravstvena služba**
Izvajalci javne zdravstvene službe zagotavljajo nujno medicinsko pomoč, reševalno službo in zdravstveno varstvo ob posebnih pogojih ter pri reševanju v primeru nesreč ter druge naloge iz svoje pristojnosti. Osrednja enota za prvo medicinsko pomoč na območju občine je Zdravstveni dom Ajdovščina, ki zagotavlja službo nujne medicinske pomoči.
- **Policija**
Policija zagotavlja javni red in mir ter varnost ob nesrečah na ogroženih in prizadetih območjih ter druge naloge iz svoje pristojnosti. Predvsem pa policija zavaruje območje nesreče, omogoča interveniranje intervencijskim enotam, odkriva in preiskuje kazniva dejanja in prekrške povezane z nesrečo, identificira osebe in trupla, išče pogrešane osebe ter preiskuje vzroke nesreče. Izvajanje policijskih nalog zagotavlja Policijska postaja Ajdovščina.

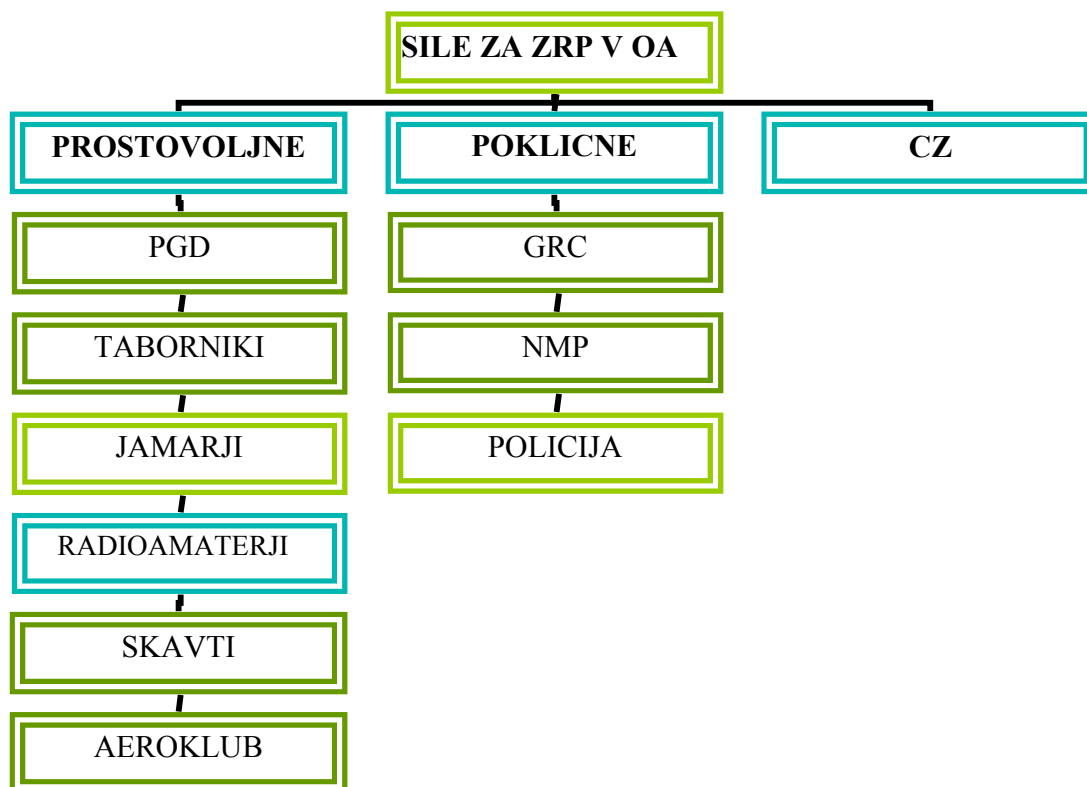
Operativni gasilski načrt OA

Poleg tega izvajajo naloge s področja ZRP tudi naslednja **društva**:

- Jamarsko društvo Danilo Remškar,
- Taborniki Rod Mladi Bori,
- Skavti STEG,
- Radioklub,
- Aeroklub Josip Križaj,
- Planinsko društvo Ajdovščina.

P-20 Društva s področja ZRP

P-21 Gospodarske družbe, zavodi in druge organizacije, ki se vključujejo v sistem ZRP glede na dejavnost, ki jo opravljajo



Občina:

Župan in občinska uprava.

Župan:

- vodi zaščito, reševanje in pomoč ter odpravljanje posledic;
- odloča o uporabi sredstev proračuna;
- odloča o uporabi sredstev proračuna za pomoč prizadetim pri ustvarjanju osnovnih življenjskih razmer;
- zagotavlja finančna sredstva za obnovo pripravljenosti;
- razglaša nevarnost naravnih in drugih nesreč;
- opravlja druge naloge iz svoje pristojnosti.

P-3	Seznam odgovornih oseb občine
P- 4	Seznam delavcev za ZRP v občini

Občinske sile za zaščito in reševanje in organi Civilne zaščite (CZ):

- poveljnik CZ,
- namestnik poveljnika CZ,
- štab CZ.

Poveljnik CZ:

- vodi operativno-strokovno delo pripadnikov Civilne zaščite in drugih sil za zaščito, reševanje in pomoč iz občinske pristojnosti;
- obvešča župana o posledicah in stanju na prizadetem območju ter daje mnenja in predloge v zvezi z zaščito, reševanjem, pomočjo ter odpravljanjem posledic nesreče;
- pripravi končno poročilo o nesreči in ga predlaga v sprejem občinskemu svetu;
- opravlja druge naloge iz svoje pristojnosti.

P-5	Podatki o poveljniku CZ in njegovem namestniku
P-6	Seznam članov občinskega štaba CZ
P-7	Podatki o GRC in PGD
P-8	Seznam humanitarnih organizacij (Rdeči križ, Karitas)
P-9	Pregled centrov za socialno delo
P-10	Pregled zdravstvenih domov, zdravstvenih postaj in reševalnih postaj
P-11	Pregled veterinarskih organizacij

4.2. Materialno-tehnična sredstva za izvajanje načrta

Izvajalci nalog zaščite, reševanja in pomoči uporabljajo za izvajanje nalog iz svoje pristojnosti lastno opremo in opremo, ki jo imajo za te namene v uporabi. Za izvajanje nalog zaščite, reševanja in pomoči se lahko uporabi oprema in sredstva v občinskih skladiščih civilne zaščite.

Sredstva pomoči (živila, pitna voda, zdravila,..), ki so namenjena brezplačni razdelitvi ogroženemu prebivalstvu se zagotovijo na podlagi seznamov opreme in sredstev gospodarskih družb, javnih zavodov in drugih organizacij.

4.3. Finančna sredstva za izvajanje načrta

Finančna sredstva potrebna za izvajanje načrta se zagotavljajo v okviru proračuna občine Ajdovščina na področjih 'obrambe' in 'javnega reda in varnosti' na funkcionalnih namenih gasilstvo ter zaščita in reševanje.

Načrtujejo se sredstva predvsem za:

- stroške operativnega delovanja,
- stroške usposabljanj, izobraževanj, preverjanj in vaj,
- stroške nakupa in vzdrževanja opreme.

Dodatna sredstva za financiranje izdatkov za odpravo posledic nesreč, do zagotovitve osnovnih pogojev za življenje, se v skladu s predpisanim postopkom zagotovi iz sredstev proračunske rezerve.

Stroške za izvajanje dejavnosti organov državne uprave in dejavnosti javnih služb krijejo organizacije same iz sredstev za izvajanje omenjenih dejavnosti.

4.4. Stroški intervencije

Stroške ukrepanja ter zaščitnih in reševalnih intervencij je dolžan kriti povzročitelj nesreče, v kolikor je nesrečo ali ogroženost povzročil namenoma ali iz velike malomarnosti.

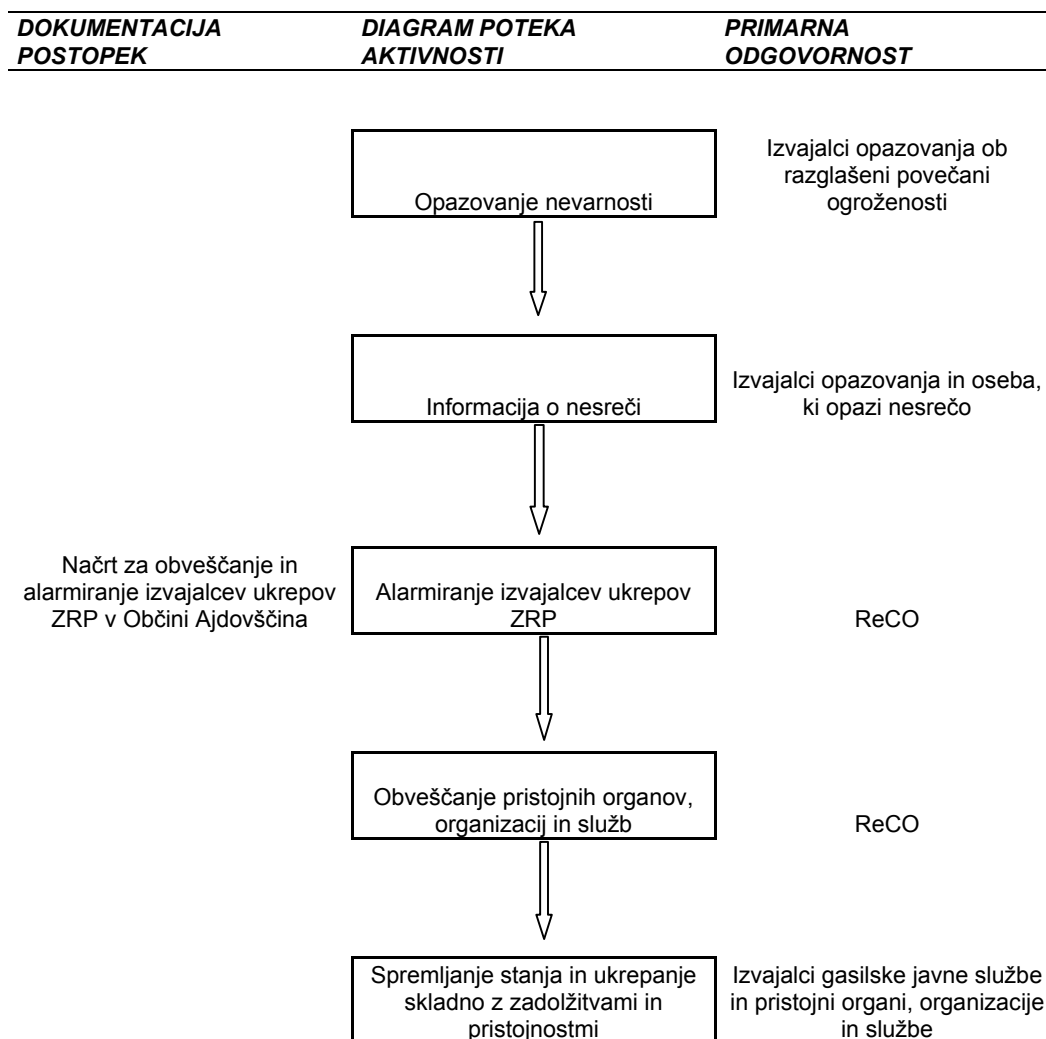
Sile za zaščito, reševanje in pomoč, ki so sodelovale na intervenciji, posredujejo podatke o stroških, ki so jih imele na intervenciji, občini, da zbere celotne stroške intervencije.

Če povzročitelj ni znan, se krijejo stroški zaščite, reševanja in pomoči iz občinskega proračuna, sredstev proračunske rezerve in dodatnih sredstev, ki jih za to odobri Občinski svet.

V kolikor je povzročitelj znan, se posreduje zahtevek za plačilo stroškov intervencije povzročitelju oziroma se stroške od njega izterja.

5. OPAZOVANJE, OBVEŠČANJE IN ALARMIRANJE

5.1. Zbiranje, obdelava in posredovanje podatkov



5.1.1. Opazovanje nevarnosti

Oddelek za hidrološko prognozo MOPE ARSO Urada za monitoring prične redno spremljati in preučevati stanje vodostajev in pretokov.¹

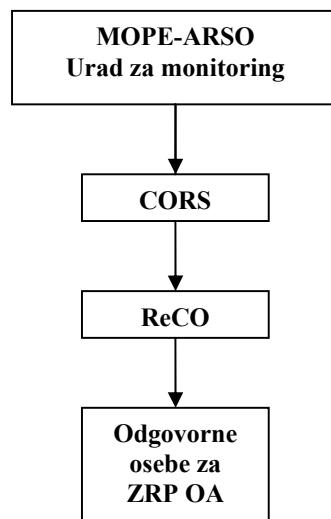
Agencija RS za okolje ob povečani poplavni ogroženosti obvesti naslednje organe in službe:

- Center za obveščanje RS (CORS),
- Urad Vlade RS za informiranje (UVI) in
- Slovensko tiskovno agencijo (STA).

Agencija RS za okolje ob poplavah in katastrofalnih poplavah javnost tudi neposredno obvešča prek nacionalne televizije in radia.

Center za obveščanje RS (CORS) ob poplavi obvesti Regijski center za obveščanje (ReCO) Nova Gorica, ta pa pristojne organe občine.

Shema posredovanja podatkov o nevarnosti poplav:



Veliko ali zelo veliko ogroženost za poplavljanje določenih območij razglasi URSZR ali Župan. ReCO o razglasitvi, ki jo objavi URSZR in velja za območje občine Ajdovščina, obvesti pristojnega za zaščito in reševanje v OA in GRC ter državne organe, organizacije, podjetja in zavode po svojih načrtih. Aktivnosti v času povečane nevarnosti za nastanek nesreče usklajuje poveljnik CZ.

¹ Določenih je pet stopenj višine vodostajev – od H1 do H5:

- H1 – vodostaj je povišan,
- H2 – potrebno je stalno spremljanje razmer,
- H3 – stanje pripravljenosti za ukrepanje,
- H4 – ukrepanje,
- H5 – katastrofalne poplave.

Prva dva položaja sta opozorilna, pri stanju H3 vode že poplavlajo in prične se intervencija na terenu.

Gasilske organizacije v času razglasa zagotavljajo stalno dosegljivost odgovornih oseb in večjo pripravljenost gasilske operative. Poveljniki PGD preverijo dosegljivost operativnih članov društva, preverijo opremo in druga sredstva in zagotovijo povečano stopnjo pripravljenosti operativnih članov društva. Število operativnih članov društva, ki so v povečani stopnji pripravljenosti mora zadostovati za en izvoz. O vsakem izvozu obvestijo ReCO in vodijo posebno evidenco. ReCO obveščajo o stanju in dogodkih na svojem območju.

Preklic ogroženosti prav tako sprejme URSZR oziroma Župan. Na podlagi evidence opravljenih opazovanj in podvzetih ukrepov v času razglasa povečane ogroženosti za nastanek poplav, gasilske organizacije izdelajo poročilo.

Operativni gasilski načrt OA

5.1.2. Informacija o poplavi

Informacijo o nesreči oziroma nevarnosti je dolžan sporočiti vsakdo, ki jo je opazil ali izvedel zanjo.

Informacijo o poplavi sprejme ReCO od izvajalcev opazovanja ob razglasu povečane ogroženosti oziroma od katerekoli osebe, ki opazi nesrečo. V kolikor informacijo o nesreči sprejme drug organ oziroma izvajalec gasilske javne službe, jo je dolžan takoj posredovati ReCO.

Operativni gasilski načrt OA

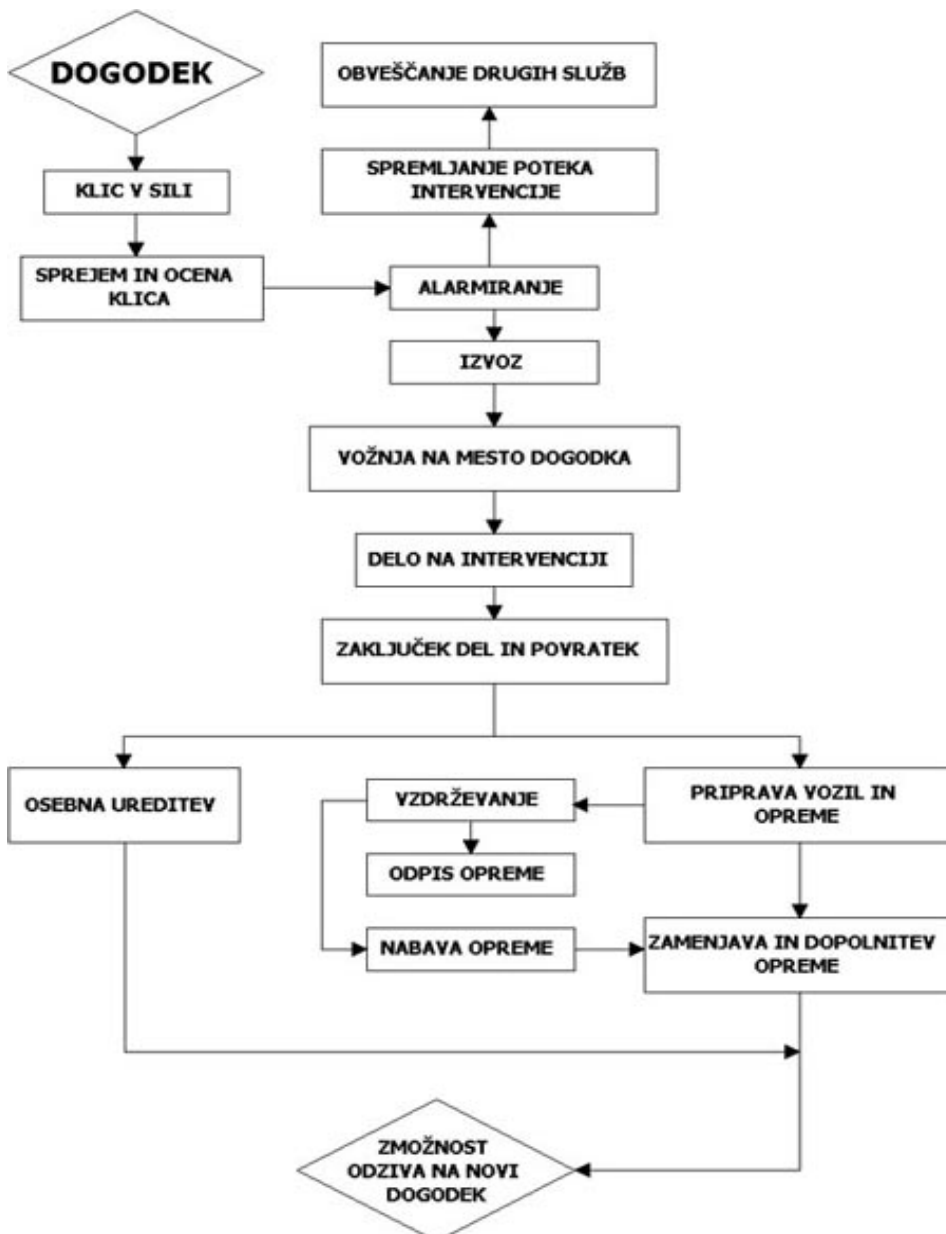
Načrt za aktiviranje in obveščanje izvajalcev ukrepov zaščite in reševanja OA

5.2. Obveščanje in alarmiranje ogroženih ljudi ter izvajalcev nalog

5.2.1. Aktiviranje gasilskih enot in obveščanje pristojnih organov

ReCO po prejemu obvestila o nesreči takoj pristopi k aktiviranju gasilskih enot v skladu z Načrtom za obveščanje in aktiviranje enot ZRP v OA ter obvesti policijo (OKC PU).

GRC- shema poteka intervencije



5.2.2. Obveščanje pristojnih organov, organizacij in služb

ReCO o nesreči obvešča organe, organizacije, podjetja in zavode po svojih načrtih.

Če se je nesreča razvila do te meje, da ogroža prebivalce in širše območje občine Ajdovščina - **velika nesreča**, se obvesti o razmerah:

- **Poveljnika CZ,**
- **Župana.**

Na zahtevo vodje intervencije ReCO obvešča tudi inšpekcijske službe in izvajalce javnih služb, če se ugotovi, da so potrebne na kraju nesreče.

Operativni gasilski načrt OA
Načrt za aktiviranje in obveščanje izvajalcev ukrepov zaščite in reševanja OA

5.2.3. Obveščanje javnosti

I. Obveščanje javnosti ob razglasu ogroženosti

Obvestila se prilagaja konkretni situaciji in zajemajo predvsem informacijo o :

- razglasu ogroženosti,
- o nevarnostih za ljudi, premoženje in okolje,
- uveljavljenih preventivnih ukrepih,
- preventivnih samozaščitnih ukrepih občanov in ravnanju ob opažanju nesreče,
- do kdaj bo trajalo stanje ogroženosti poplavljanja območja.

II. Obveščanje javnosti ob večji nesreči

Obveščanje širše javnosti o izvajanju nalog zaščite, reševanja in pomoči se organizira v kolikor nesreča traja daljši čas. Odločitev o tem sprejme Poveljnik CZ. Občinski štab CZ vodi informacijsko dejavnost ter:

- organizira in vodi tiskovno središče,
- organizira in vodi novinarske konference,
- pripravlja skupna sporočila za javnost,
- spremlja poročanje domačih in tujih medijev in pripravlja izvlečke.

Po večji nesreči javnost obvešča PCZ v sodelovanju z vodjo intervencije. Pred posredovanjem obvestil javnosti morajo posamezni državni organi in službe medsebojno uskladiti sporočila. Ob nesreči se za takojšnje posredovanje nujnih sporočil in navodil občinskih organov za javnost uporabijo elektronski mediji. Vsa sporočila in navodila občanom se posredujejo tudi vsem ostalim medijem.

Obveščanje javnosti ob nesrečah poteka v občilih, ki so po 25. členu Zakona o medijih (Ur. l. RS, št. 35/2001) in Zakona o varstvu pred naravnimi in drugimi nesrečami dolžna na zahtevo državnih organov, javnih podjetij in zavodov brez odlašanja brezplačno objaviti nujno sporočilo v zvezi z resno ogroženostjo življenja, zdravja ali premoženja ljudi, kulturne in naravne dediščine ter varnosti države. V takih primerih se sporočilo najprej pošlje na ReCO, ki po svoji liniji poskrbi za takojšnjo objavo pri:

- ◆ Slovenski tiskovni agenciji (STA),
- ◆ Radiu Slovenija - I. in II. program,
- ◆ Televiziji Slovenija - I. in II. program.

Lokalnim sredstvom obveščanja podatke posreduje občina.

P-22 Seznam lokalnih medijev

5.2.4. Opozarjanje na preteče nevarnosti

O pretečih nevarnostih in v primeru, ko je treba nujno evakuirati prebivalce iz ogroženega območja ali zgradbe, o opozarjanju in obveščanju ogroženih in prizadetih prebivalcev odloča vodja intervencije ali PCZ.

Izvajanje opozarjanja in obveščanja:

<i>Način obveščanja</i>	<i>Izvajalec</i>	<i>Opomba</i>
preko zvočnikov na intervencijskih vozilih	gasilci, policija	
preko megafonov iz gasilskih vozil	gasilci	
s trkanjem in zvonjenjem na stanovanjih	gasilci	
obvestila preko elektronskih medijev	ReCO, gasilci	zahtevo ReCO posreduje vodja intervencije

Ob večji nesreči, ko se v izvajanje zaščite, reševanja in pomoči vključijo občinski organi, je za opozarjanje in obveščanje odgovorna OA. Občinski organi, ki vodijo in izvajajo zaščito, reševanje in pomoč (župan, poveljnik CZ), v ta namen vzpostavijo neposreden stik in redno komuniciranje s prebivalci, da bi dosegli ustrezno zaupanje in odzivanje na njihove odločitve. S tem namenom občina ogroženim prebivalcem redno posreduje informacije, ki jih prilagaja konkretni situaciji, in sicer:

- o razmerah na prizadetem območju,
- o nevarnostih za ljudi, premoženje in okolje,
- o tem, kaj se dogaja s poškodovanimi,
- kako dolgo bo trajal težaven položaj,
- kakšno pomoč lahko pričakujejo in kdaj bo prispela,
- načinu izvajanja osebne in vzajemne zaščite,

- kako naj sodelujejo z občinskimi organi in organi reševanja pri odpravljanju posledic,
- kje lahko dobijo dodatne informacije,
- in o drugem.

Te informacije občina posreduje preko javnih medijev in na druge, krajevno običajne načine. Za dodatne informacije lahko objavi posebno telefonsko številko svetovalne službe.

AKTIVNOST	IZVAJALEC	OPOMBE
priprava obvestila	OŠCZ	
odgovornost za obvestilo	PCZ	
pošiljanje obvestila	OŠCZ	

P-2 Navodilo prebivalcem za ravnanje pred, med in ob poplavi

5.2.5. Navodilo o alarmiranju

Znak za alarmiranje se uporablja v sledečih primerih:

- znak za **opozorilo (svarilo) na nevarnost** se lahko uporabi za napoved bližajoče se nevarnosti nesreče;
- znak za **preplah oziroma neposredno nevarnost** se lahko uporabi ob nevarnosti, ki neposredno ogroža življenje ali zdravje ljudi in živali ter premoženje in kulturno dediščino v posameznem naselju ali na širšem poseljenem območju.
- znak za **prenehanje nevarnosti** se obvezno uporabi po prenehanju nevarnosti, zaradi katere je bil dan znak za preplah oziroma neposredno nevarnost.

Uporabo znakov za alarmiranje lahko ukažejo :

- vodja intervencije,
- poveljnik CZ,
- Uprava RS za zaščito in reševanje, Izpostava Nova Gorica.

Pristojni svoj ukaz prenesejo ReCO. V ukazu določijo :

- kateri znak za alarmiranje, naj uporabi,
- razlog za uporabo znaka za alarmiranje,
- navodilo za ravnanje prebivalcev.

AKTIVNOST	IZVAJALEC	OPOMBE
odločitev o alarmiranju	vodja intervencije, poveljnik CZ, URSZR	
izvajanje alarmiranja	ReCO	

O vsakem proženju siren javnega alarmiranja ReCO obvestiti CORS. Preko radia, televizije ali na druge predvidene načine obvesti prebivalce na ogroženem območju o

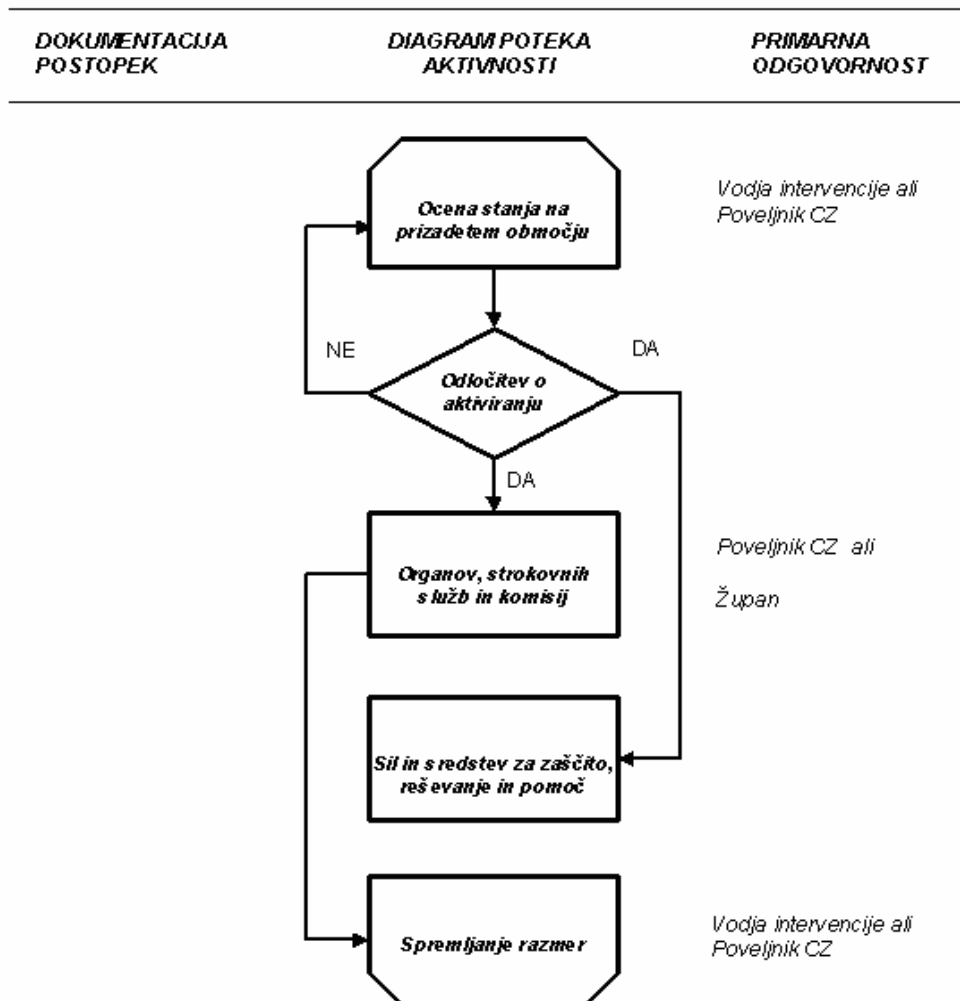
nevarnosti ter jim posreduje napotke za osebno in vzajemno zaščito. ReCO posreduje navodilo v objavo javnim medijem po svojem načrtu.

Po prenehanju nevarnosti je tisti, ki je izdal zahtevo za uporabo znaka za alarmiranje, dolžan ReCO:

- izdati zahtevo za uporabo znaka "prenehanje nevarnosti",
- izdelati navodilo za nadaljnje ravnanje prebivalcev.

6. AKTIVIRANJE SIL IN SREDSTEV

6.1. Aktiviranje organov vodenja ter sil in sredstev



6.1.1. Ocena stanja na prizadetem območju

Oceno stanja na prizadetem območju poda vodja intervencije ali poveljnik CZ. Po obvestilu o nesreči in prvih poročilih oziroma zahtevah vodje intervencije, pristojni za aktiviranje občinskih sil in sredstev za zaščito reševanje in pomoč, presodijo stanje, možen razvoj razmer in posledice ter potrebo po uporabi občinskih sil in sredstev za zaščito, reševanje in pomoč.

6.1.2. Odločitev o aktiviranju

Po prejetem obvestilu in prvih poročilih iz terena poveljnik CZ aktivira/skliče organe, ki so pristojni za operativno in strokovno vodenje zaščite, reševanja in pomoč, oziroma podpirajo vodenje. **Poveljnik CZ aktivira/skliče:**

1. Člane štaba CZ,
2. Odgovorne osebe občine in delavce strokovnih služb občine,
3. Pripadnike CZ službe za podporo - Ekipe za zveze (kurirje),
4. Komisijo za ocenjevanje škode ob naravnih in drugih nesrečah,
5. Ostale po nalogu pristojnih oziroma odgovornih oseb.

6.1.3. Aktiviranje sil in sredstev za zaščito, reševanje in pomoč

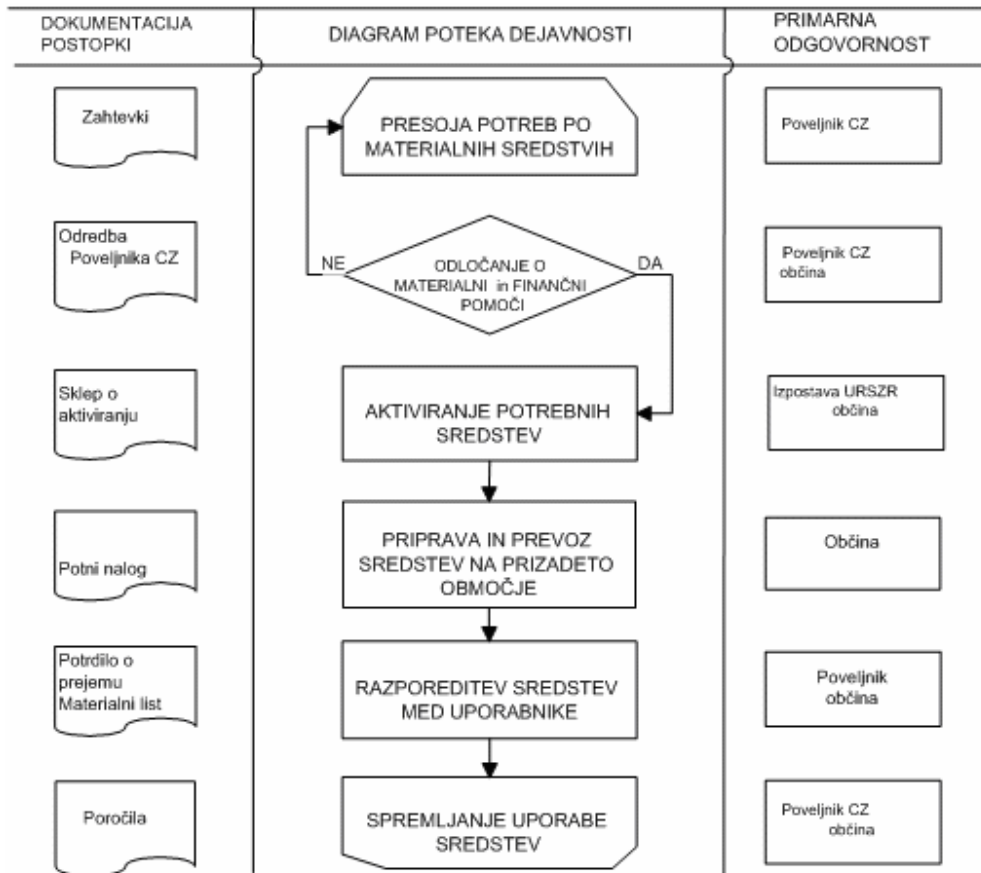
Če se pri presoji izkaže, da so za izvajanje zaščite, reševanja in pomoči potrebne sile in sredstva za zaščito, reševanje in pomoč, poveljnik CZ odredi njihovo aktiviranje.

6.1.4. Spremljanje razmer

Vodja intervencije spremlja razmere na kraju nesreče in odloča o nadaljnjih ukrepih.

Načrt za aktiviranje in obveščanje izvajalcev ukrepov zaščite in reševanja OA

6.2. Pomoč v silah in sredstvih ter drugih oblikah pomoči



Glede na pretekle izkušnje glede pojava poplav v občini Ajdovščina, lahko trdimo, da je moč nesrečo obvladati z razpoložljivimi silami in sredstvi za ukrepanje, s katerimi razpolagajo gasilske organizacije in občina. V kolikor bi vseeno prišlo do katastrofalnih poplav, se zaprosi za pomoč:

- 1) sosednje občine,
- 2) občine sosednjih regij (oz. državna pomoč) in
- 3) sosednje države (mednarodna pomoč).

Pomoč lahko glede na potrebe obsega:

- storitve strokovnjakov, reševalnih enot in služb,
- zaščitno in reševalno opremo,
- materialno pomoč.

Posamezni strokovnjaki, reševalne enote in službe ter materialna pomoč, se zberejo na mestu intervencije, ki ga določi vodja intervencije.

6.2.1. Presoja potreb po pomoči

Potrebe in upravičenost zahtev po pomoči, presojuje skladno z obsegom nesreče vodja intervencije oziroma poveljnik CZ na predlog vodje intervencije.

6.2.2. Odločanje o pomoči

Če je zaradi obsega in možnih nadaljnjih posledic nesreče potrebna pomoč:

- iz sosednjih občin, regije sprejme odločitev o tem in za pomoč zaprosi neposredno vodja intervencije oziroma poveljnik CZ
- iz sosednjih držav pa zaprosi Vlada oziroma Poveljnik CZ Republike Slovenije, če z meddržavnimi sporazumi ni drugače dogovorjeno.

O uporabi materialnih sredstev iz državnih rezerv za pomoč prizadetim na poplavljenih območjih, finančnih sredstvih ter mednarodni pomoči, odloča Vlada RS, v nujnih primerih pa tudi poveljnik CZ RS.

Prošnje za potrebno pomoč se posredujejo preko ReCO.

6.2.3. Sprejemanje pomoči

Pomoč sprejme neposredno vodja intervencije, ki poskrbi za ustrezne možnosti za delo in bivanje pripadnikov sil za zaščito in reševanje, ki nudijo pomoč.

7. UPRAVLJANJE IN VODENJE

7.1. Organi in njihove naloge

Organi upravljanja in vodenja varstva pred nesrečami v OA so:

- **Občinski svet** ureja varstvo pred nesrečami na območju OA.
- **Župan** vodi zaščito, reševanje in pomoč ter odpravljanje posledic nesreč. Župan imenuje poveljnika Civilne zaščite za operativno-strokovno vodenje zaščite, reševanja in pomoči ob nesrečah.
- **Organi občinske uprave** opravljajo naloge za potrebe varstva pred nesrečami glede na svoje delovno področje oziroma svoje pristojnosti. V času nesreč nudijo organi občinske uprave podporo organom vodenja in silam za zaščito, reševanje in pomoč pri izvajanju zaščitnih ukrepov ter reševanju in pomoči.

7.2. Operativno vodenje

7.2.1. Operativno vodenje zaščite, reševanja in pomoči

Operativno vodenje zaščite, reševanja in pomoči v OA izvajajo:

- **Poveljnik civilne zaščite (PCZ)** operativno-strokovno vodi zaščito, reševanje in pomoč ob nesrečah. Namestnik PCZ ima v času odsotnosti PCZ vse pristojnosti PCZ in je za svoje delo odgovoren Županu.
- **Štab civilne zaščite** nudi strokovno pomoč pri vodenju ter opravlja druge operativno-strokovne naloge zaščite, reševanja in pomoči.
- **Vodja intervencije** je praviloma vodja gasilske enote, na območju katere je nesreča nastala, v kolikor ni drugače določeno v načrtih zaščite in reševanja oziroma ne določi drugače poveljnik Civilne zaščite. V kolikor na intervenciji sodeluje več različnih enot (gasilci, reševalci, policija,..) vodijo te enote samostojno njihovi vodje v skladu s pravili stroke in predpisi ter se oblikuje vodstvo intervencije. Vodja intervencije oziroma vodstvo intervencije vodi intervencijo v skladu z usmeritvami poveljnika CZ.

V gospodarski družbi, zavodu ali drugi organizaciji vodi zaščito, reševanje in pomoč organ upravljanja, ki za neposredno operativno-strokovno vodenje zaščite, reševanja in pomoči imenuje poveljnika civilne zaščite.

V občini vodi zaščito, reševanje in pomoč župan, ki za operativno-strokovno vodenje zaščite, reševanja in pomoči imenuje poveljnika Civilne zaščite občine.

Štabi civilne zaščite nudijo strokovno pomoč pri vodenju. Za usklajevanje aktivnosti med organizacijami z različnimi pristojnostmi se oblikujejo krizni štabi. OŠCZ organizira svoje delo na osnovni lokaciji v upravni stavbi OA.

PCZ ob pomoči OŠCZ ob nesreči organizira naslednje delovne procese:

- operativno načrtovanje,
- organiziranje in izvajanje reševalnih intervencij iz občinske pristojnosti – dajanje obveznih usmeritev vodji intervencije,
- zagotavljanje logistične podpore intervencijskim silam za zaščito, reševanje in pomoč, ter
- opravljanje administrativnih in finančnih zadev.

PCZ lahko za izvedbo posameznih nalog ustanovi ustrezne delovne skupine ali druga začasna delovna telesa. PCZ lahko za vodenje posameznih intervencij zaščite, reševanja in pomoči določi vodjo intervencije.

PCZ mora ob nesreči čimprej vzpostaviti pregled nad stanjem na prizadetem območju, oceniti predvideni razvoj situacije, zagotoviti takojšnje ukrepanje z zagotovitvijo nujne reševalne pomoči. V tem pogledu tesno sodeluje z vodjo intervencije. Nato pa se osredotoči na izdelavo strategije ukrepanja za zagotovitev osnovnih pogojev za življenje, ki zajema določitev prednostnih nalog, človeške in materialne vire, operativne rešitve izvedbe zahtevnejših nalog, ter nosilce koordinacije.

OŠCZ zagotavlja potrebno logistično podporo reševalnim silam: zagotavljanje zvez, opreme, materialov, transporta, informacijske podpore, prehrane, zdravstvenega in drugega varstva.

Posledice nesreče se čimprej ustrezno dokumentira. Pri tem se po možnosti opravi tudi filmski in fotografski zapis. Prav tako je treba dokumentirati tudi vse odločitve poveljnika CZ in drugih organov.

7.2.2. Vodenje aktivnosti ob nesreči

Vodenje ukrepanja ob večjih nesrečah praviloma poteka na treh ravneh:

1) Operativna raven:

- **Lokacija:** Območje operativne ravni zajema neposredno mesto nesreče, katerega praviloma zavaruje (notranji obroč) policija ali gasilci. Na območju operativne ravni se nahajajo le izvajalci posameznih operativnih (interventnih) nalog.
- **Odgovornost:** Posamezne enote vodijo samostojno njihovi vodje v skladu s pravili stroke in predpisi. Aktivnosti na mestu nesreče vodijo predvsem vodja gasilske intervencije, vodja zdravstvene intervencije in vodja policijske intervencije, kateri tudi sestavljajo vodstvo intervencije. Glede na število udeleženih enot poteka vodenje individualno (vodja intervencije) ali štabno (vodstvo intervencije). V primeru, da je oblikovan krizni štab poteka vodenje v skladu z njegovimi usmeritvami.
- **Naloge:** Temeljna naloga na tej ravni je predvsem neposredno izvajanje operativnih aktivnosti.

2) Taktična raven:

- **Lokacija:** Območje taktične ravni zajema širšo okolico mesta nesreče, katerega praviloma zavaruje (zunanji obroč) policija.
- **Odgovornost:** Praviloma se na taktični ravni oblikuje krizni štab, v katerega so vključeni predstavniki vseh udeležencev na intervenciji (gasilci, policija, reševalci, civilna zaščita, lastnik infrastrukture oz. vodstvo prizadetega podjetja in drugi). Aktivnosti se izvajajo skladno z usmeritvami PCZ. Posamezni vodje na taktičnem nivoju so odgovorni za specifična geografska področja ali funkcije ter za nadzor nad dodeljenim osebjem.
- **Naloge:** Temeljna naloga na tej ravni je predvsem usmerjanje operativnih aktivnosti proti specifičnim ciljem. Na tej ravni se zagotavlja organiziranje zbirnega mesta za prihajajoče enote, organiziranje mesta za prevoze (evakuirani, ranjeni, mrtvi) ter po potrebi obveščanje medijev in javnosti.

3) Strateška raven:

- **Lokacija:** Območje strateške ravni zajema okolico izven mesta nesreče.
- **Odgovornost:** Delo na strateški ravni operativno-strokovno vodi občinski PCZ (ko nesreča zajame več občin prevzame to vlogo regijski PCZ; v primeru ko nesreča zajame več regij, prevzame to vlogo republiški PCZ), kateremu pomaga OŠCZ OA ter usklajuje aktivnosti z ostalimi udeleženci (gasilci, policija, reševalci, vodstvo podjetja, civilna zaščita, lastnik infrastrukture). Aktivnosti se izvajajo skladno z načrtom zaščite in reševanja. Strateška raven zajema celotno vodenje intervencije ob nesreči in je v pristojnosti Župana (oziroma Vlade RS pri večjih intervencijah).
- **Naloge:** Temeljne naloge na tej ravni so predvsem: določitev strategije, ciljev in prioritet, zagotavljanje virov, načrtovanje. Na tej ravni se zagotavlja obveščanje medijev in javnosti, sprejem v bolnišnice in mrtvašnice, organiziranje sprejemnih centrov in informacijskih pisarn.

7.3. Finančna pooblastila

PCZ sme v primeru nesreče odrediti aktivnosti za zaščito, reševanje in pomoč v vrednosti in obsegu določenim **s pooblastilom župana**. PCZ sme naročati aktivnosti za ZRP in zanje podpisovati račune, v kolikor si skladno s pooblastilom župana predhodno pridobi naročilnice (hranijo se v tajništvu Občine Ajdovščina, Cesta 5.maja 6/a).

Vodja gasilske intervencije sme odrediti aktivnosti za zaščito, reševanje in pomoč, ki jih lahko pokrije iz sredstev GRC. Vodje drugih intervencij (zdravstvena intervencija, policijska intervencija, izvajalci javnih služb) odrejajo aktivnosti, ki jih krijejo iz lastnih sredstev za izvajanje dejavnosti iz svoje pristojnosti.

Če je za uspešno in učinkovito izvedbo intervencije potrebno angažirati dodatne sile in sredstva, to odobri v skladu s svojimi pristojnostmi poveljnik CZ ali Župan.

7.4. Organizacija zvez

Pri operativnem vodenju aktivnosti za zaščito, reševanje in pomoč se uporabljajo naslednje vrste zvez:

- radijske zveze v sistemu zaščite in reševanja ZARE,
- javno telefonsko omrežje (navadno in mobilno),
- informacijsko-komunikacijsko omrežje Internet,
- zveze radioamaterjev,
- kurirske zveze (enote CZ).

Sistem radijskih zvez ZARE, ki ga uporabljajo organi vodenja in reševalne službe, temelji na uporabi določenega števila semiduplexnih kanalov preko repetitorja Trstelj ter vseh možnih simpleksnih kanalov.

Kanale za delo med uporabniki določi in dodeli ReCO. Uporabniki smejo uporabljati le tiste kanale, za katere so se dogovorili z ReCO, oziroma jim jih le-ta dodeli v primeru intervencije. V radijsko omrežje ZARE je vključen sistem enosmernega pozivanja oziroma tihega aktiviranja (pozivniki). Potrebno je zagotoviti, da se sporočila poslana na pozivnike operativnih gasilcev preusmerijo tudi na mobilne telefone.

Enote in službe ter druge organizacije, ki sodelujejo na intervenciji in ne uporabljajo sistema zvez ZARE, usklajujejo komuniciranje njihovi vodje z mesta vodstva intervencije (praviloma preko vodje gasilske intervencije) ter preko ReCO. Vsaka sodelujoča služba uporablja svoj sistem zvez in imenike.

8. UKREPI IN NALOGE ZAŠČITE, REŠEVANJA IN POMOČI

8.1. Zaščitni ukrepi

Za primer poplave in drugih posledic, ki jih poplava lahko povzroči, se načrtujejo naslednji zaščitni ukrepi:

Oznaka	Zaščitni ukrep	Izvajalci
8.1.1.	prostorski, urbanistični, gradbeni in drugi tehnični ukrepi	- posamezni organi glede na svoje pristojnosti
8.1.2.	evakuacija	- vodja intervencije - poveljnik CZ - Župan
8.1.3.	sprejem in oskrba ogroženih prebivalcev	- poveljnik CZ - Župan
8.1.4.	radiološka, kemična in biološka zaščita	- podjetja z nevarnimi snovmi - pogodbene poklicne enote
8.1.5.	zaklanjanje	- lastniki in uporabniki zaklonišč
8.1.6.	zaščita kulturne dediščine	- lastniki in uporabniki oz. upravljalci kulturne dediščine

8.1.1. Prostorski, urbanistični, gradbeni in drugi tehnični ukrepi

Med urbanistične, gradbene in druge tehnične ukrepe:

- določitev in ureditev lokacij za postavitev zasilnih prebivališč,
- določitev in ureditev lokacij odlagališč za začasno odlaganje naplavin in drugih materialov,
- vzpostavitev komunikacij in določitev obhodnih poti,
- črpanje vode iz prostorov – KSD, GRC, PGD,
- zagotoviti varnost pred vdorom vode v kleti,
- redno čistiti kanalizacijsko mrežo,
- vzdrževati in po potrebi dvigniti nasipe oz. zgraditi nove,
- v kolikor je poškodovana prometna infrastruktura, izdelati načrt nove prometne ureditve in obveščanje javnosti o zaporah ceste.

Operativni gasilski načrt OA

8.1.2. Evakuacija

Evakuacija ogroženih in prizadetih prebivalcev se izvaja, če ni mogoče z drugimi ukrepi zagotoviti njihove varnosti. Evakuacijo lahko odredi župan, v nujnih primerih pa tudi poveljnik CZ.

Če je nevarnost huda in neposredna, določi območje evakuacije vodja intervencije, v skladu z vrsto in obsegom nevarnosti. V primeru daljšega razvoja dogodkov, določi območje evakuacije PCZ.

Evakuacijska zbirališča in sprejemališča so namenjena le tistim prebivalcem, ki se po obvestilu za evakuacijo ne morejo umakniti sami, s svojimi ali javnimi prevoznimi sredstvi. Če je nevarnost huda in neposredna, določi evakuacijska zbirališča in poskrbi za seznanitev evakuirancev, vodja intervencije glede na okoliščine. V primeru daljšega razvoja dogodkov, določi evakuacijska zbirališča PCZ in poskrbi za javno objavo.

Evakuacijo praviloma izvedejo evakuirani z lastnimi prevoznimi sredstvi. Po potrebi se organizirajo za ta namen avtobusni prevozi.

P-12 Pregled začasnih zbirališč ob umiku iz zgradb
P-13 Pregled lokacij zasilnih zbirališč
P-2 Navodilo prebivalcem za ravnanje pred, med in po poplavi

8.1.3. Sprejem in oskrba ogroženih prebivalcev

Sprejem in oskrba ogroženih ter prizadetih prebivalcev obsega:

- ◆ urejanje sprejemališč za evakuirane prebivalce,
- ◆ urejanje začasnih prebivališč (če je le mogoče prebivalce namestimo v zidane objekte oziroma v bivalnike, v nujnih primerih pa v šotore),
- ◆ nastanitev prebivalstva (v hotele, dijaške domove in druge objekte...),
- ◆ oskrba z najnujnejšimi življenjskimi potrebščinami ter
- ◆ zbiranje in razdeljevanje humanitarne pomoči.

OA zagotovi zatočišče in nujno oskrbo občanom, ki so zaradi naravne ali druge nesreče ostali brez doma ter sredstev za preživljanje in ki se zaradi ogroženosti zadržujejo zunaj svojega prebivališča. Organi občinske uprave opravljajo naloge glede nastanitve in oskrbe glede na svoje delovno področje oziroma svoje pristojnosti.

Začasno nastanitev odreja PCZ. Nastanitev se zagotavlja le, če morajo biti prebivalci evakuirani več kot šest ur ponoči in v primeru zelo slabega vremena.

Župan lahko izjemoma odredi, da morajo lastniki ali uporabniki stanovanjskih hiš začasno sprejeti na stanovanje evakuirane ter ogrožene osebe, če njihove nastanitve ni mogoče zagotoviti na drug način.

P-14 Pregled objektov za začasno nastanitev in njihove zmogljivosti

8.1.4. Radiološka, kemična in biološka zaščita

Gospodarske družbe, zavodi in druge organizacije na območju OA, ki v delovnem procesu uporabljajo, proizvajajo, prevažajo ali skladiščijo nevarne snovi oziroma kemikalije morajo načrtovati in izvajati obvezne varnostne ukrepe za preprečevanje večjih nesreč s kemikalijami in za zmanjšanje posledic teh nesreč za ljudi in okolje (zmanjšanje tveganja za okolje) ter izdelati oceno ogroženosti ter načrt zaščite in reševanja, za nesreče, ki jih lahko povzročijo s svojo dejavnostjo in ki lahko ogrozijo ljudi, živali, premoženje, kulturno dediščino ali okolje zunaj območja organizacije. Ravno tako morajo vzpostaviti in vzdrževati pripravljenost za ukrepanje, organizirati potrebne sile za reševanje in pomoč, zagotoviti obveščanje in alarmiranje delavcev in okoliškega prebivalstva o nevarnostih.

Praviloma identifikacijo, dozimetrijo in jemanje vzorcev na terenu izvajajo regijske enote za RKB zaščito ter državne enote. Po potrebi se za ugotavljanje nevarne snovi preko CORS zaprosi za pomoč mobilne ekološke laboratorije (ELME - ekološki laboratorij z mobilno enoto pri Inštitutu Jožef Štefan oziroma MEEL pri Zavodu za zdravstveno varstvo Maribor). Ravno tako se po potrebi preko CORS zaprosi za pomoč državnega pogodbenega podjetja za odvoz nevarnih snovi.

Vse sile, ki intervenirajo na območju, pri katerem je možno da pride do nenadzorovanega uhajanja nevarnih snovi v okolje morajo imeti zagotovljeno osebno zaščitno opremo (zaščitne maske z ustreznimi filtri, izolirni dihalni aparati, gumijasti kombinezoni).

4.1.5. Zaklanjanje

Ukrep zaklanjanja se uporablja za zaščito prebivalcev pred vojnimi in drugimi nevarnostmi. Lastniki in uporabniki zaklonišč morajo zaklonišča vzdrževati sami za stanje, ki ustreza namembnosti. Zaklanjanje oziroma zadrževanje v zaprtih prostorih se izvaja v primeru, če pride do uhajanja nevarne snovi v ozračje, oziroma če nastajajo škodljivi plini. Ukrep zaklanjanja lahko odredijo vodja intervencije, PCZ ali Župan.

P-15 Pregled zaklonišč

4.1.6. Zaščita kulturne dediščine

Priprave in ukrepe za zaščito kulturne dediščine izvajajo lastniki in uporabniki oziroma upravljalci kulturne dediščine, organizacije za varstvo kulturne dediščine, občina in država.

Pri izvajanju zaščite kulturne dediščine ob nesreči po potrebi sodelujejo tudi ustrezne enote in službe Civilne zaščite, gasilske enote ter druge sile za zaščito, reševanje in pomoč.

V kolikor je prišlo do poškodb kulturne dediščine, se enotam za zaščito, reševanje in pomoč takoj po zaključku intervencije priključijo ustrezni strokovnjaki, oziroma komisije za varstvo kulturne dediščine. Stavbno kulturno dediščino je treba čimprej zavarovati tudi pred vremenskimi vplivi, premično pa premestiti v ustrezne objekte, kjer se lahko izvedejo tudi najnujnejša konzervatorska dela.

P-16 Pregled ustanov za varstvo naravne in kulturne dediščine
P-17 Pregled območij, objektov in predmetov kulturne dediščine

8.2. Naloge zaščite, reševanja in pomoči

Ob poplavah se izvaja predvsem naslednje naloge zaščite, reševanja in pomoči:

<i>Naloga zaščite, reševanja in pomoči</i>	<i>Izvajalci</i>
prva medicinska pomoč	- javna zdravstvena služba - enote prve pomoči CZ
pomoč ogroženim in prizadetim prebivalcem	- javna služba socialnega varstva - pogodbene prostovoljne enote
prva veterinarska pomoč	- javna veterinarska služba
črpanje vode iz poplavljenih prostorov	- KSD, GRC, PGD
zagotavljanje osnovnih pogojev za življenje	- izvajalci javnih služb (oskrba s pitno vodo, zdravstveno varstvo, veterinarska služba, elektro, vzdrževanje javnih cest,...)

P-11 Pregled veterinarskih organizacij

8.2.1. Zagotavljanje osnovnih pogojev za življenje

Osnovni pogoji za življenje ob nesreči so:

- nujna zdravstvena oskrba ljudi in živali,

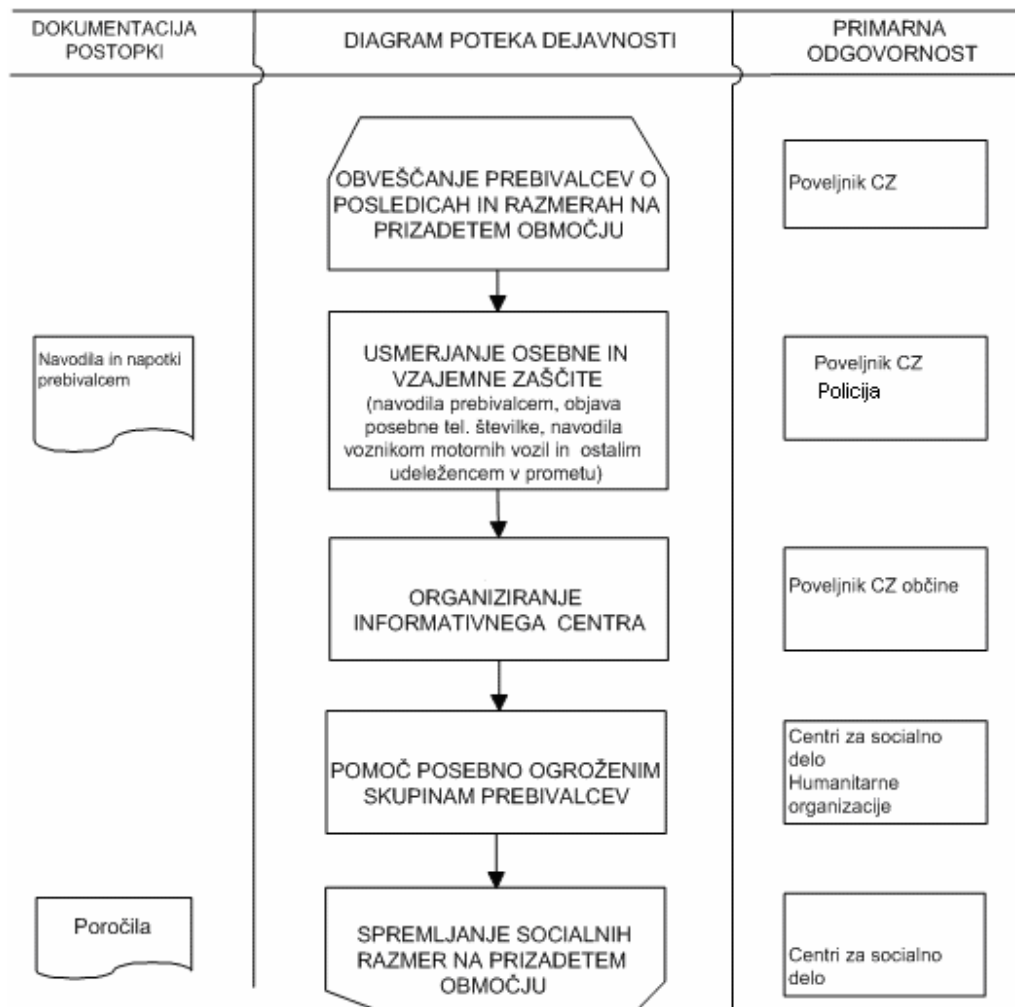
- nastanitev in oskrba ogroženih s pitno vodo, hrano, zdravili in drugimi osnovnimi življenjskimi potrebščinami,
- oskrba z električno energijo,
- zagotovitev nujnih prometnih povezav in delovanja komunalne infrastrukture,
- zagotovitev in zaščita nujne živinske krme ter
- zaščita kulturne dediščine.

Občinske sile za zaščito, reševanje in pomoč odpravljajo posledice nesreč, do zagotovitve osnovnih pogojev za življenje. Osnovne pogoje za življenje zagotavljajo predvsem izvajalci javnih služb.

P-18 Pregled objektov javne prehrane in njihove zmogljivosti

9. OSEBNA IN VZAJEMNA ZAŠČITA

Osebna in vzajemna zaščita obsega vse ukrepe za preprečevanje in ublažitev posledic nesreče, ki je prizadela prebivalce, za zaščito njihovega zdravja in življenja ter varnost njihovega imetja.



9.1. Napotki za preprečevanje in blažitev posledic nesreč

Če nevarnost poplav in njene posledice lahko ogrozijo ljudi in živali, PCZ in OŠCZ pristopi k organiziranju, razvijanju in usmerjanju osebne in vzajemne zaščite. V ta namen lahko organizirajo ustrezno svetovalno službo, ki jo praviloma opravljajo prostovoljci, zlasti psihologi, sociologi, socialni delavci, zdravstveni delavci, strokovnjaki za zaščito in reševanje ter drugi.

Navodila oz. napotki za ravnanje ob poplavi so dosegljivi na spletni strani Uprave RS za zaščito in reševanje na naslovu: <http://www.sos.112.si>. Vsi napotki, ki so dosegljivi na tej strani so za nujne primere dosegljivi v prilogah tega načrta (kot navedeno spodaj).

P-2 Navodilo prebivalcem za ravnanje pred, med in po poplavi

9.2. Rešitve za učinkovito osebno in vzajemno zaščito

OA skrbi za organiziranje, vzpodbujanje in usmerjanje osebne in vzajemne zaščite na območju občine.

Občani morajo izvajati v okviru osebne in vzajemne zaščite naslednje aktivnosti:

- organizirati in izvajati ukrepe za osebno in vzajemno zaščito (samozaščito, samopomoč in vzajemno pomoč),
- vzdrževati objekte za zaščito pred vojnimi in drugimi nevarnostmi (zaklonišča, zaklonilnike in druge prostore),
- nabavljati sredstva in opremo za osebno in skupinsko zaščito ob nesrečah,
- izvajati ukrepe za zaščito, reševanje in pomoč.

10. OCENA ŠKODE IN ODPRAVA POSLEDIC

Škodo ob nesrečah ocenjujejo državne in regijske komisije za ocenjevanje škode. Ravno tako te komisije pripravljajo predloge za odpravo posledic nesreč. Škoda se oceni tako, da oškodovanci zberejo dokazila o škodi, ki so jo utrpeli zaradi nesreče in jo predložijo pristojni komisiji v oceno in potrditev. Ocenjevanje škode se začne na podlagi sklepa Uprave RS za zaščito in reševanje. Materialno škodo in druge posledice nesreč komisije ocenjujejo na podlagi predpisane metodologije. Ocenjevanje škode poteka v skladu z:

- Zakonom o varstvu pred naravnimi in drugimi nesrečami (Ur.l. RS, št. 64/94);
- Zakonom o odpravi posledic naravnih nesreč (Ur.l. RS, št. 75/2003);
- Uredbo o metodologiji za ocenjevanje škode (Ur.l. RS, št. 67/2003, 79/2004).

Škodo lahko popišejo in ocenijo tudi občinske komisije za ocenjevanje škode, če jih za to pooblasti URSZR. Župan s sklepom določi občinsko komisijo, ki je sestavljena:

- en član iz kmetijske svetovalne službe,
- član štaba CZ,
- javni uslužbenec občinske uprave – svetovalec za kmetijstvo,
- sodelavec za zaščito in reševanje občine,
- strokovnjak za gradbeništvo (lahko tudi delavec občinske uprave).

Zaradi morebitnih nevarnosti za okolje, oziroma ugotovitve kolikim prebivalcem je potrebno zagotoviti začasno prebivališče, je treba po zaključeni intervenciji, v kateri so bili poškodovani gradbeni objekti, čimprej ugotoviti stanje objektov. Ocenjevanje poškodovanosti in uporabnosti objektov zajema:

- pregled in ocenitev poškodovanosti gradbenih objektov,
- ocenitev njihove uporabnosti,
- priprava predloga nujnih gradbenih ukrepov.

Stroške sanacije in vzpostavitve v prejšnje stanje ter stroške odškodnin fizičnim in pravnim osebam je dolžan kriti povzročitelj ogroženosti ali nesreče, v kolikor je to povzročil namenoma ali iz velike malomarnosti. Praviloma posledice nesreč na premoženju odpravlja lastnik le teh. Občina in država lahko za obnovo poškodovanega ali uničenega premoženja v zasebni lasti dodelijo sredstva upravičencem na podlagi ocene neposredne škode na stvareh. Sredstva za odpravo posledic nesreč se dodeljujejo brez obveznosti vračanja.

Odpravljanje posledic nesreč na območju občine vodi Župan. O uporabi občinskih sredstev za odpravljanja posledic nesreč odločata Župan oziroma Občinski svet skladno s predpisi o javnih financah. Vlada RS vodi odpravljanje posledic velikih nesreč. O uporabi državnih sredstev za odpravljanja posledic velikih nesreč odloča Državni zbor RS.

P-19 Uredba o metodologiji za ocenjevanje škode

11. RAZLAGA POJMOV IN OKRAJŠAV

Pojmi, ki se uporabljajo v načrtu so:

Nevarnost je (naravna ali druga ustrezna) danost za katerikoli neugoden pojav, ki je povezan z možno nesrečo in lahko povzroči neugodne učinke.

Ranljivost je stopnja škode ali posledic, ki bi lahko nastale zaradi potencialno škodljivega pojava.

Ogroženo območje je območje, kjer zaradi nevarnosti škodljivega delovanja voda - poplav in erozije, zemeljskih in hribinskih plazov, snežnih plazov ter ledu, pogojenih z naravnimi značilnostmi in obtoječe rabe prostora (stalne prisotnosti ljudi in zgradb) obstaja potencial ogroženosti življenj in zdravja ljudi ter potencial materialne škode.

Poplava je naravni pojav, ki nastane zaradi izredno močnih padavin ali naglega taljenja snega ali medsebojnega skupnega delovanja. Je naravna nesreča, ko izredni vodni pretok povzroči občutno škodo ob razlitju vode iz struge po okolici.

Poplavni val se pomika po reki navzdol tem hitreje, čim hitreje le-ta narašča. Hitrost je pri večjih nižinskih rekah od 2 – 5 km/h, pri nenadnih povodnjih hudourniškega značaja pa tudi čez 15 km/h. Ko reka prestopi bregove, se hitrost vode hitro zmanjša.

Povodenj je naravna nesreča, ko izredni vodni tok povzroči občutno škodo v rečni strugi.

Škoda obsega ekonomske izgube, ocenjene po nesreči.

Vodostaj je višina nivoja vode v rečnem koritu in ga merimo z vodomerno letvijo ter izračunamo v centimetrih. Vodostaj opazujemo vsak dan zjutraj, posebno na večjih rekah. Letev je navadno pritrjena ob mostovih in je razdeljena na 2 cm široke bele in črne proge. Kota »0« od katere merimo gladino vode, je postavljeno tako, da imajo vodostaji najpogosteje pozitivne vrednosti.

Okrajšave, ki se uporabljajo v načrtu so:

CZ	Civilna zaščita
GRC	Gasilsko reševalni center
OA	Občina Ajdovščina
OŠCZ	Občinski štab za Civilno zaščito
OKC PU	Operativno-komunikacijski center Policijske uprave
P	Priloge načrta
PCZ	Poveljnik civilne zaščite
PGD	Prostovoljno gasilsko društvo
ReCO	Regijski center za obveščanje
URSZR	Uprava RS za zaščito in reševanje
ZARE	Sistem radijskih zvez zaščite in reševanja
ZRP	Zaščita, reševanje in pomoč
ZU	Zaščitni ukrepi
ZVPNDN	Zakon o varstvu pred naravnimi in drugimi nesrečami

12. DODATKI IN PRILOGE K NAČRTU

Dodatki in priloge k temu načrtu so:

- **P-1** Pregled poplavno ogroženih območij
- **P-2** Navodilo prebivalcem za ravnanje pred, med in po poplavi
- **P-3** Seznam odgovornih oseb v OA
- **P-4** Seznam delavcev za ZRP v OA
- **P-5** Podatki o poveljniku CZ in njegovem namestniku
- **P-6** Seznam članov občinskega štaba CZ
- **P-7** Podatki o GRC in PGD
- **P-8** Seznam humanitarnih organizacij v OA
- **P-9** Pregled centrov za socialno delo
- **P-10** Pregled zdravstvenih domov, zdravstvenih postaj in reševalnih postaj
- **P-11** Pregled veterinarskih organizacij
- **P-12** Pregled začasnih zbirališč ob umiku iz zgradb
- **P-13** Pregled lokacij zasilnih bivališč
- **P-14** Pregled objektov za začasno nastanitev in njihove zmogljivosti
- **P-15** Pregled zaklonišč
- **P-16** Pregled ustanov za varstvo naravne in kulturne dediščine
- **P-17** Pregled območij, objektov in predmetov kulturne dediščine
- **P-18** Pregled objektov javne prehrane in njihovih zmogljivosti
- **P-19** Uredba o metodologiji za ocenjevanje škode
- **P-20** Društva s področja ZRP
- **P-21** Gospodarske družbe, zavodi in druge organizacije, ki se vključujejo v sistem ZRP glede na dejavnost, ki jo opravljajo
- **P-22** Seznam lokalnih medijev
- **P-23** Program usposabljanj, urjenj in vaj
- **P-24** Navodilo za vzdrževanje in razdelitev načrta

Skupne priloge:

1. Operativni gasilski načrt OA
2. Načrt za aktiviranje in obveščanje izvajalcev ukrepov zaščite in reševanja v OA