



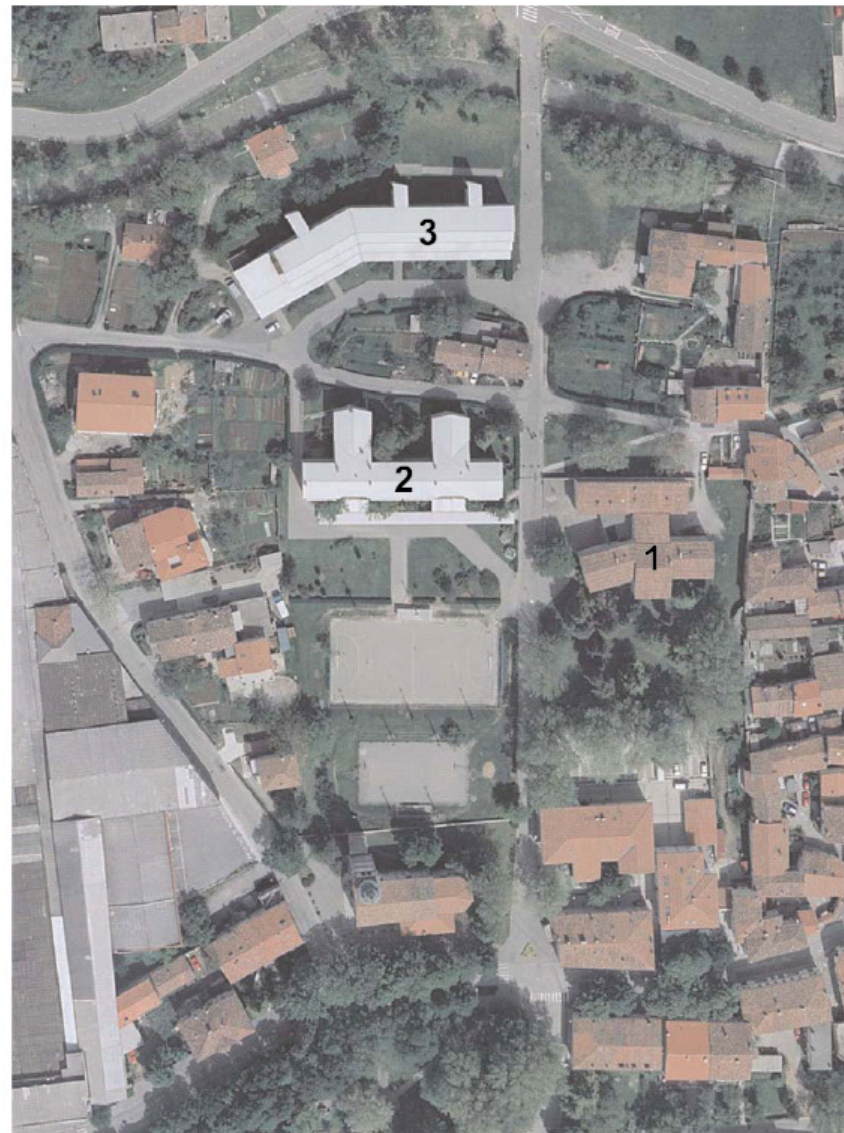
STAVBA 1



STAVBA 2

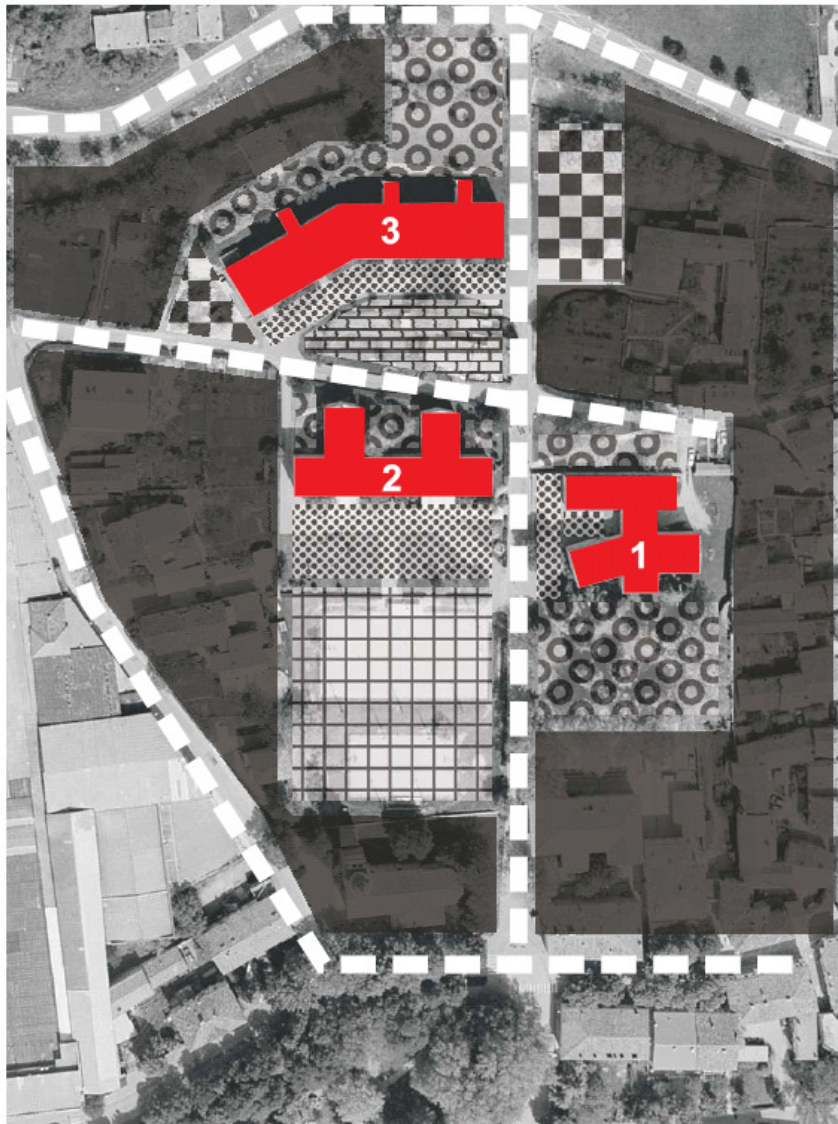


STAVBA 3



SITUACIJA - OBSTOJEČE STANJE

VARIANTNE REŠITVE UREDITVE ŠOLSKEGA KOMPLEKSA OŠ DANILA LOKARJA AJDOVŠČINA



- šolski objekti 1,2,3
- šport & rekreacija
- zelene površine
- šolsko dvorišče
- zasebne površine
- parkirišča
- prometne povezave

OBSTOJEČA SITUACIJA

Osnovna šola Danila Lokarja v Ajdovščini trenutno deluje v treh objektih. Tri stavbe se razlikujejo po starosti, velikosti in zasnovi. Najbolj moteče je to, da so toliko razmaknjene med sabo, da praktično govorimo o treh šolah. Objekti niso samozadostni razen mogoče najmanjši izmed treh /stavba 1/, ki je najbolj primerna za nižje razrede. Ostali dve stavbi 2 in 3 pa niti ena niti druga ne izpolnjujeta vseh potrebnih pogojev, za osnovnošolski objekt tako po velikosti kot tudi po funkcionalnosti.

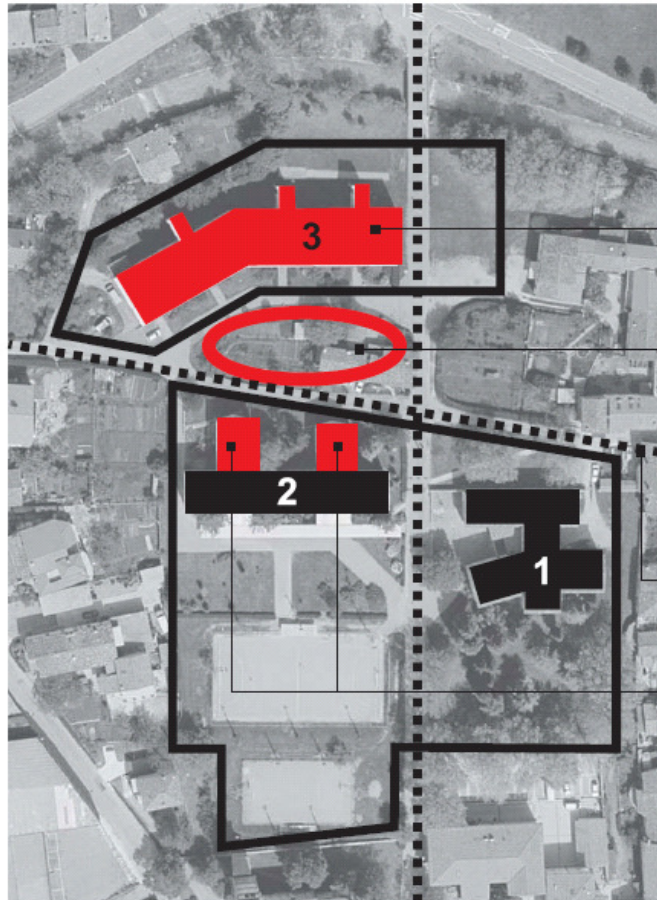
Vsem trem objektom je skupno, da so že precej dotrajani in potrebni obsežnejše prenove, smiselno pa je, da se pred prenovo obstoječih prostorov preveri možnost izboljšanja objektov predvsem v iskanju rešitev za izvedbo bolj kompaktne oblike objekta, ki bi izpolnjeval današnje osnovnošolske standarde.

Poleg razpršenih objektov je zaznati tudi nepovezanost šolskega okoliša, ki ga prečkata dve komunikaciji osi izmed katerih je ena omejena za motorni promet, po drugi /med objektoma 2 in 3/ pa vozijo tudi avtomobili in šolski avtobus, kar je z vidika varnosti otrok nedopustno.

Dodatna pomanjkljivost obravnavane šole je dislocirana telovadnica, ki se nahaja v Športnem centru Police.

ANALIZA IZRABE PROSTORA

VARIANTNE REŠITVE UREDITVE ŠOLSKEGA KOMPLEKSA OŠ DANILA LOKARJA AJDOVŠČINA



OBJEKT NE OMOGOČA KVALITETNE ADAPTACIJE

- nefunkcionalna in neracionalna arhitekturna zasnova objekta
- dolgi nepregledni in ozki hodniki
- slaba zvočna izolativnost
- pregrevanje učilnic zaradi pomanjkljivega senčenja
- veliko temnih hodnikov še posebej v pritličju
- razpotegnjenost objekta s tremi medseboj zelo oddaljenimi vhodi
- celotna tretja etaža ima možnost samo enega dostopa kar je s požarnega vidika neustrezno.
- vprašljiva statična ustreznost konstrukcije - plošče so se povesele
- objekt je v zelo slabem stanju
- omejen zunanji prostor ne omogoča širjenja
- ni šolskega dvorišča / šolsko dvorišče je ulica /
- ni večnamenskega prostora
- slabi pogoji za delo učiteljev / ni ustreznih kabinetov, zbornica je v bivši učilnici.

Zasebna parcela ne omogoča povezavo med stavbo 2 in 3 in se zajeda v obstoječi šolski kompleks.

Dodatno oviro predstavlja tudi obstoječa ulica, ki vodi do stanovanjskih objektov na vzhodni

severni krak objekta je v medetaži, kar ne omogoča uporabo za funkcionalno ovirane osebe, kljub možnosti vgradnje dvigala / potrebno bi bilo vgraditi dve dvigali / zato je ohranitev severnih krakov zaradi drugačnih etažnih višin vprašljiva

- objekti, ki so primerni za bodočo uporabo
- objekti, ki so problematični
- zasebne površine, ki ovirajo razvoj šolskega območja
- obstoječi šolski okoliš
- ulica

VREDNOTENJE OBJEKTOV

Stavbi 1 in 2 s svojo okolico skupaj tvorita kvaliteten šolski prostor. Čeprav je ta prostor majhen bi ga bilo zaradi prostorskih danosti škoda zapustiti, poleg tega ima lokacija v središču mesta tudi svoje prednosti predvsem za tukaj stanujoče šolarje.

Stavba 1 je objekt s kvalitetami, ki jih je danes težko vzpostaviti, predvsem kar zadeva velikosti skupnih prostorov. Objekt je smiselno prostorsko ohraniti kakršen je saj gre za zelo funkcionalen objekt, s primerno urejeno okolico.

V smislu arhitekturnih lastnosti lahko stavbo 1 z zagotovitvijo uvrstimo v izbor najboljših šolskih objektov v Sloveniji in si kot arhitekturni spomenik zasluži, da se jo zgledno obnovi. Za potrebe 1.triade je stavba 1 popolnoma samozadosten objekt, ki v povezavi z matičnim objektom lahko zelo dobro funkcioniira.

Stavba 2 ima glede funkcionalnosti kar nekaj pomanjkljivosti, je pa boljša od stavbe 3 in kar je najbolj pomembno omogoča izboljšave in dozidave tako, da bi se lahko ob adaptaciji in dozidavi stavbe 2 skupaj s stavbo 1 vzpostavil zaključen šolski objekt z vsemi potrebnimi prostori, ki bi nadomeščali prostore iz stavbe 3.

Glavna težava stavbe 2 je slaba komunikacija med levim in desnim delom objekta /ni centralnega prostora in ni centralnega vhoda/, poleg tega pa je 1/3 objekta v medetaži kar predstavlja problem v smislu medsebojne povezave posameznih prostorskih sklopov. Glede na Pravilnik o zahtevah za zagotavljanje neovirane dostopa, vstopa in uporabe objektov v javni rabi je potrebno zagotoviti dostop in vstop vanj brez grajenih in komunikacijskih ovir, omogočiti varen dostop do prostorov, ki so namenjeni javni rabi in uporabo le-teh. To v konkretnem primeru pomeni, da bi za zagotavljanje zahtev iz Pravilnika potrebovali najmanj dve dvigali, ker obstoječi stopnišči ne dopuščata izvedbe dviznih ploščadi za invalide (za predvideno število učencev sta stopnišči že brez ploščadi preozki).

Stavba 3 je v primerjavi z ostalima objektoma ima precej pomanjkljivosti, koncept objekta pa ne nudi jasne možnosti za adaptacijo oziroma dopolnitev obstoječega objekta z manjkajočim programom. Stavba 3 ni posređen objekt kar se vidi na več področjih predvsm zaskrbjujoča pa je varnost objekta /statika, požar/.

POVZETEK

Podrobnejša analiza objektov pokaže, da sta stavbi 1 in 2 precej boljši od stavbe 3 čeprav je slednja novejša.

Zaradi pomanjkljivosti stavbe 3 adaptacija tega objekta ne pride v poštev, dodatna ovira pa je še zasebno zemljišče in prometnica, ki se nahaja med stavbo 2 in 3 in ločujeta šolski okoliš na severni in južni del. Zaradi obstoječih ovir bi bilo stavbo 2 in 3 zelo težko povezati v zaključen objekt.

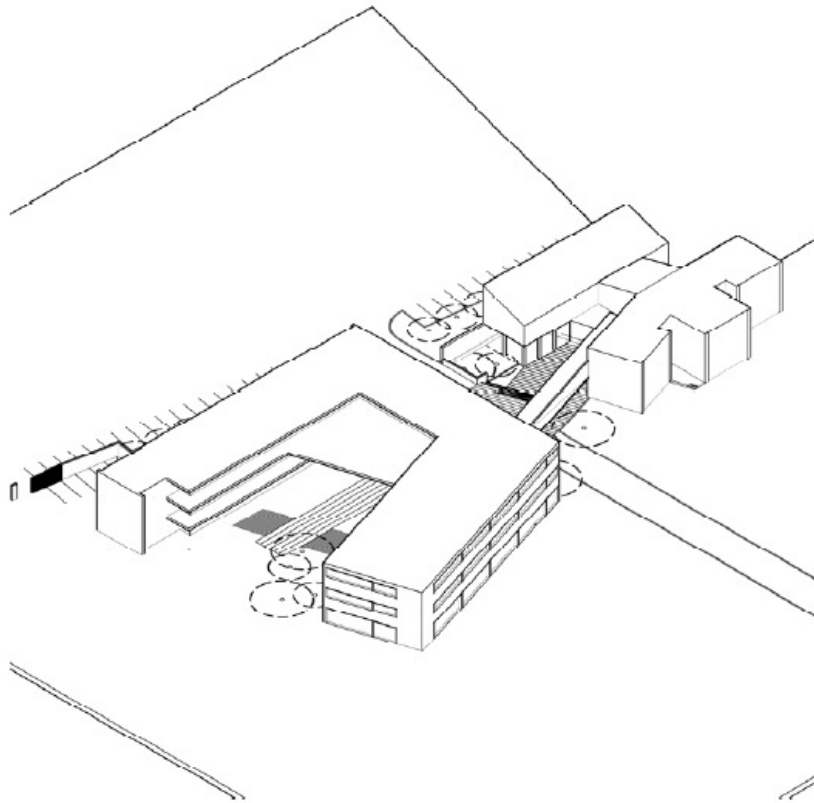
Stavba 2 skupaj s svojim dvoriščem ter bližino stavbe 1 nudi precej več možnosti oblikovanja zaključenega šolskega kompleksa.

V primeru, da bi se centralni del OŠ Danila Lokarja vzpostavil v okviru stavbe 3 /premalo razpoložljivega prostora na lokaciji/, bi se zaradi oddaljenosti pojavil problem vključevanja stavbe 1, ki je kot nalašč za 1. triado.

VREDNOTENJE OBSTOJEČIH OBJEKTOV

VARIANTNE REŠITVE UREDITVE ŠOLSKEGA KOMPLEKSA OŠ DANILA LOKARJA AJDOVŠČINA

OŠ DANILA LOKARJA VARIANTA A



Varianta A predvideva prizidavo na južni strani obstoječega objekta v linijah, ki sledita ulici in obstoječi gradbeni liniji stavbe 1. Takšna postavitev omogoča najugodnejšo povezavo med stavbama 1 in 2 (z vidika višinskih kot), vzpostavi primerno oddaljenost od obstoječega dela stavbe 2 ter omogoča formiranje internega dvorišča (»borjača«), ki bi predstavljal neko dodatno kvaliteto šolskega prostora. Tam bi se lahko odvijale različne aktivnosti (šolski vrt, posedanje med odmori, pouk na prostor...), samo dogajanje pa ne bi oviralo pouka v učilnicah, ker te niso neposredno orientirane proti dvorišču.

V obstoječi del stavbe 2 se umesti naravoslovne in specialne učilnice s pripadajočimi kabinetom ter knjižnico z multimedjsko učilnico, v priložju pa gospodarske prostore (delavnica, kuhinja), jedilnico in garderobe. Omenjeni prostori se napajajo preko hodnika, ki simbolizira verando prímorskih hiš. Ta bi bil izveden kot lahka jeklena konstrukcija in ustrezno zastekljen. Prostor med obstoječim delom stavbe in južnim krakom napolnjuje dvoetažen večnamenski prostor, ki se odpira na notranje dvorišče in na skupno povezovalno ploščad.

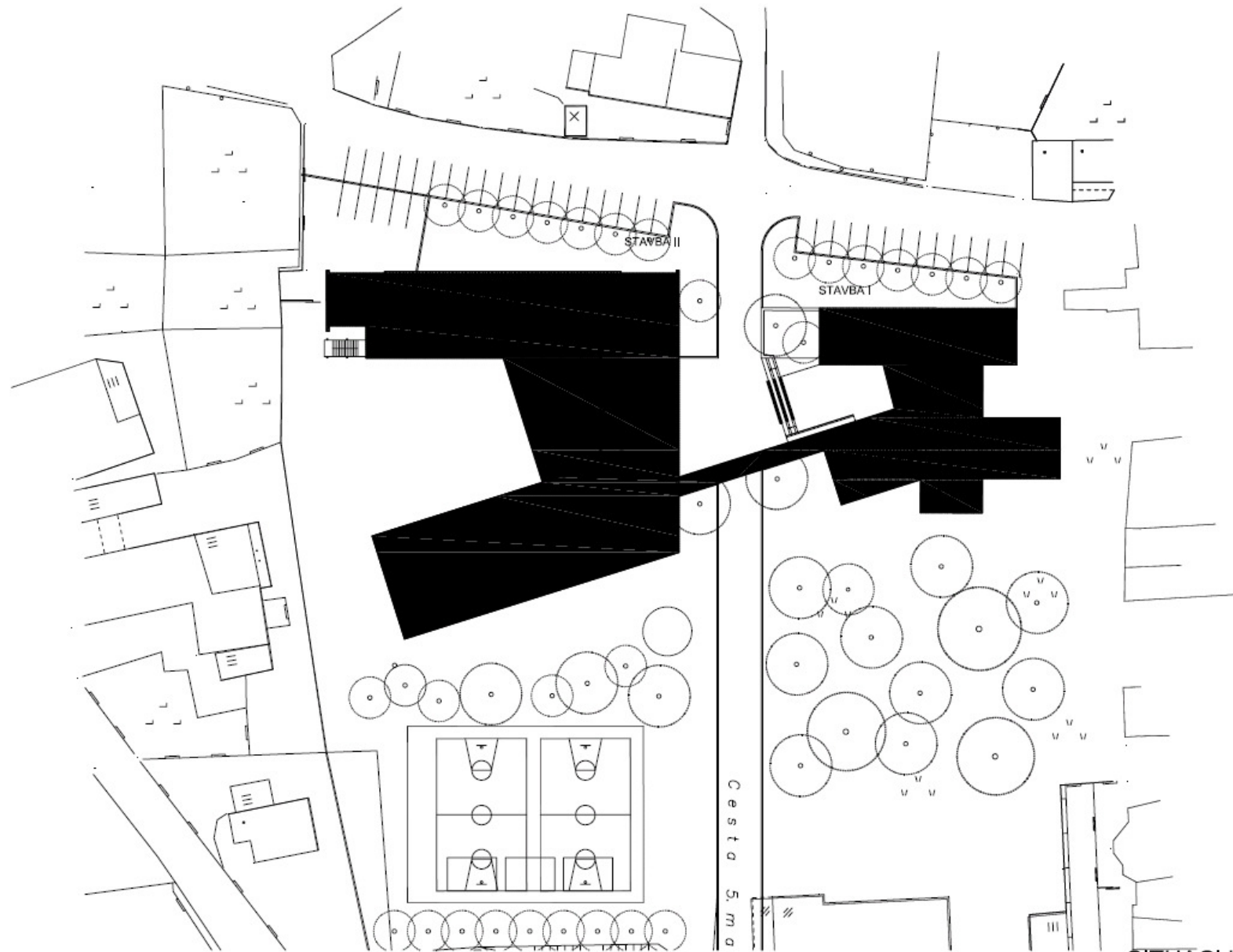
Nad vhodnim delom v objekt se nahajajo upravni prostori, ki tvorijo velik nadstrešek nad vhodom. Lokacija upravnih prostorov omogoča dobro povezanost in možnost kontrole. Nad upravnimi prostori se nahajajo prostori namenjeni enoti s prilagojenim programom, ki potrebuje svoj mir in istočasno tudi vpetost v šolsko dogajanje.

V priložju južnega kraka novozgrajenega objekta so predvidene matične učilnice, ki imajo lasten vhod ter sanitarije z garderobo. Prek garderobe imajo izhod na interno dvorišče, ki je z vidika pregrevanja v toplejših mesecih ugodnejše za izvajanje pouka na prostem, koz bi bila terasa pred učilnicami. V nadstropjih so predvidene predmetne in male učilnice s pripadajočimi kabinetom.

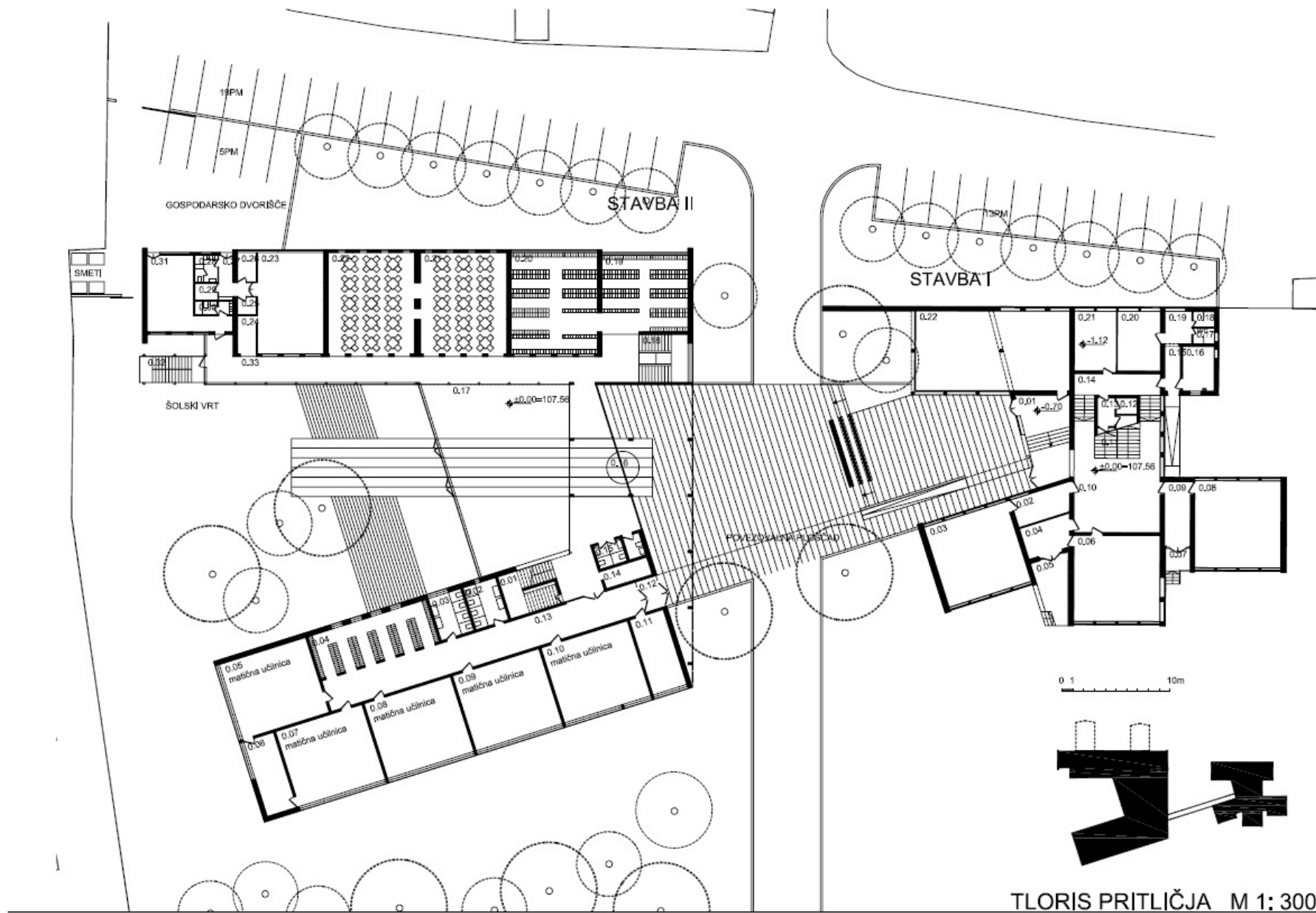
Stavba 1 se v celoti ohrani, le prostore v kleti, ki so bili namenjeni kuhinji se preuredi in deloma namenji za potrebe 1. triletja (jedilnica postane njihov skupni prostor, del kuhinje se namenji za kabinet, deloma pa za potrebe zobne ambulante in plinske kotlovnice.

Kljub temu, da gre za rekonstrukcijo, kateri se prizida potrebne prostore in se je zaradi tega potrebno prilagajati dani situaciji, kvadrature bistveno ne odstopajo od predvidenih normativov.

OPIS REŠITVE

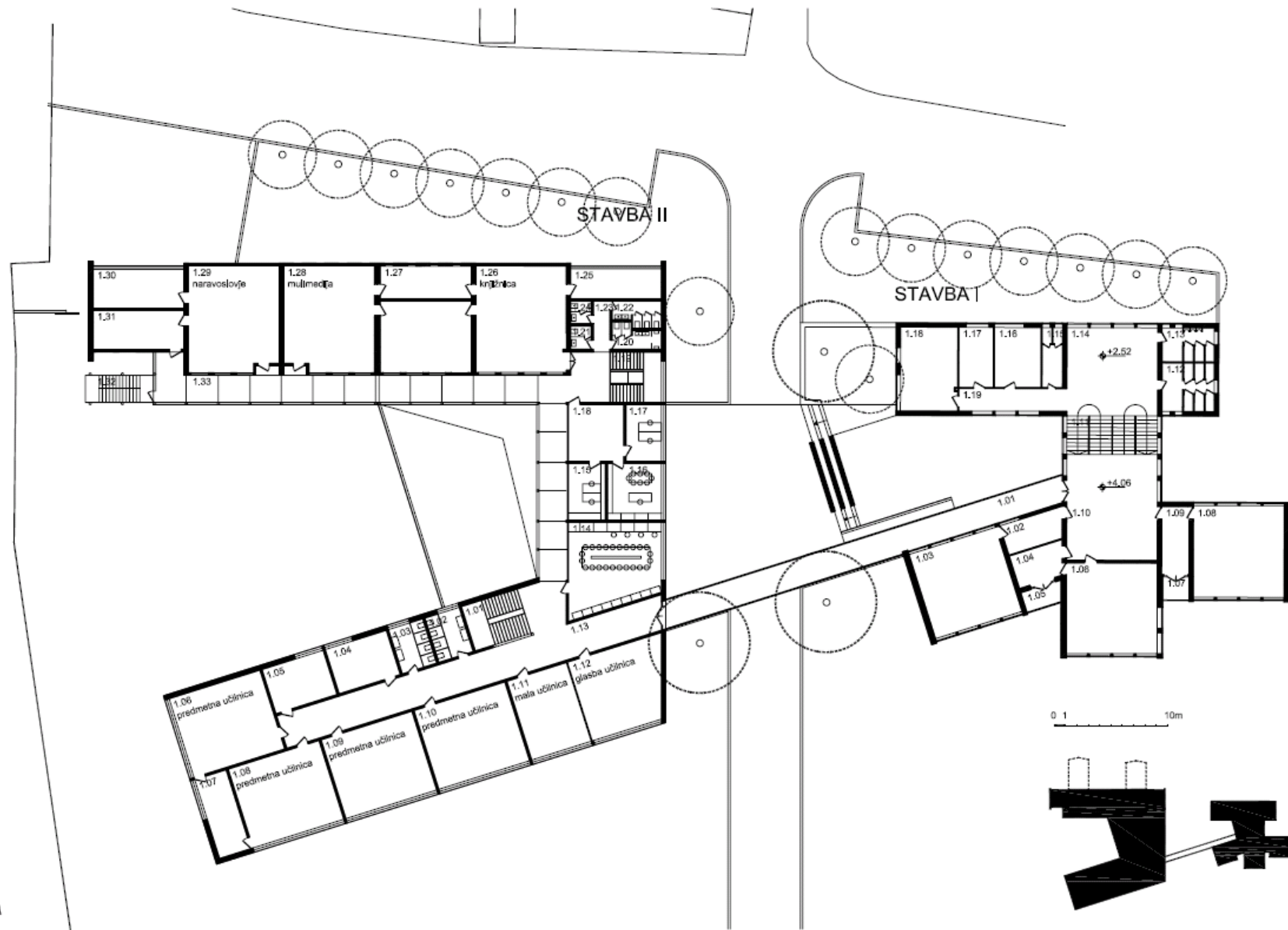


SITUACIJA M 1: 500



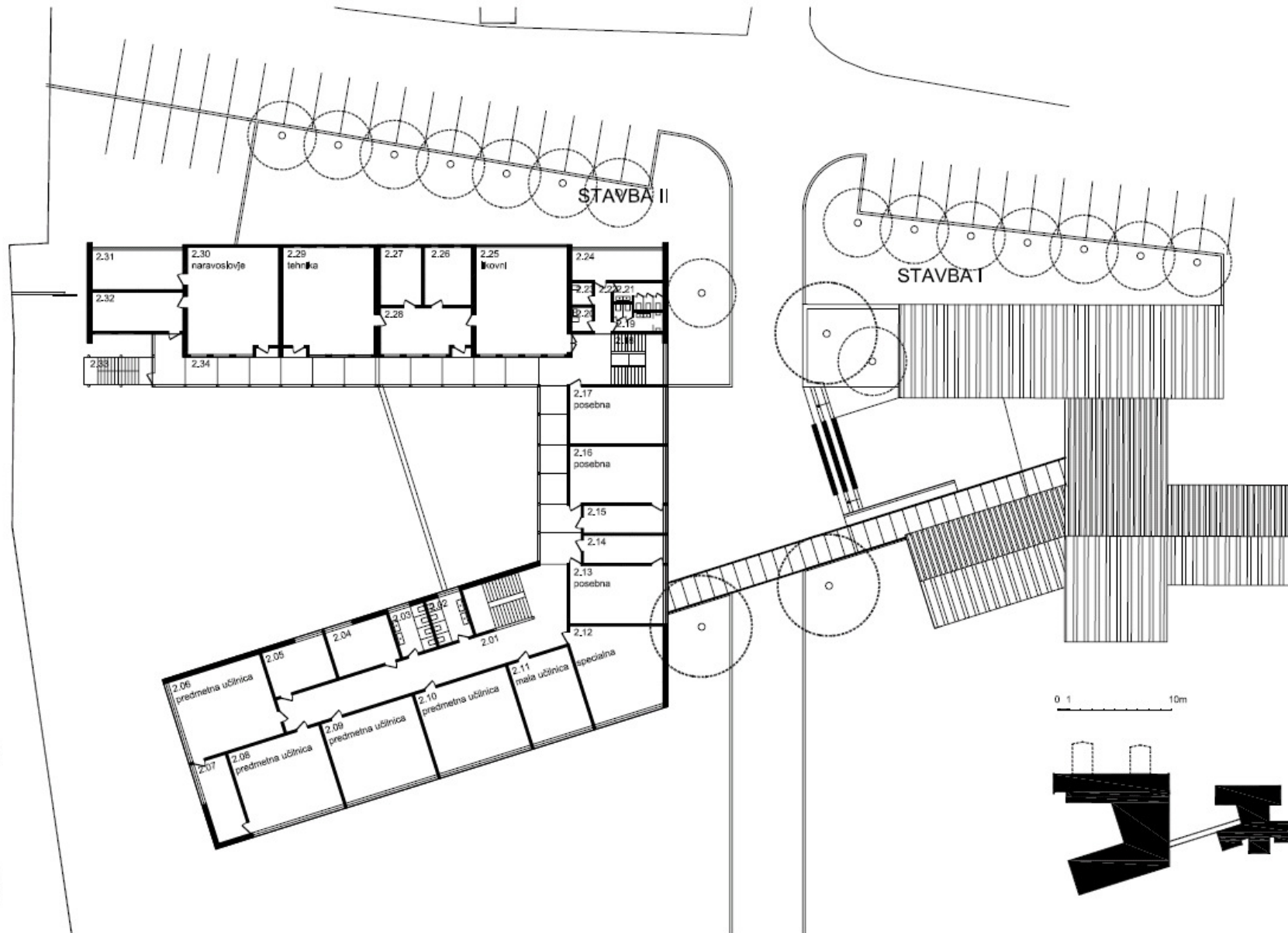
TLORIS PRITLIČJA M 1: 300

VARIANTNE REŠITVE UREDITVE ŠOLSKEGA KOMPLEKSA OŠ DANILA LOKARJA AJDOVŠČINA / VARIANTA A - ADAPTACIJA OBSTOJEČE STAVBE II S PRIZIDKOM NA JUŽNI STRANI / IDEJNA ZASNOVA / JUNIJ 2007



TLORIS I.NADSTROPJA M 1: 300

VARIANTNE REŠITVE UREDITVE ŠOLSKEGA KOMPLEKSA OŠ DANILA LOKARJA AJDOVŠČINA / VARIANTA A - ADAPTACIJA OBSTOJEČE STAVBE II S PRIZIDKOM NA JUŽNI STRANI / IDEJNA ZASNOVA / JUNIJ 2007



TLORIS II. NADSTROPJA M 1: 300

| STAVBA 1 | | | | | |
|-------------------------|----------------|----------------------|------------------------------------|--------|----------------|
| | | | | | |
| | | | | | |
| pritličje | | | 1.nadstropje | | |
| | | | | | |
| 0.01 VETROLOV | 32,90 | m ² | 1.01 POVEZAVA PRVE IN DRUGE STAVBE | 135,45 | m ² |
| 0.02 GARDEROBA | 14,70 | m ² | 1.02 GARDEROBA | 14,70 | m ² |
| 0.03 MATIČNA UČILNICA | 64,00 | m ² | 1.03 MATIČNA UČILNICA | 64,00 | m ² |
| 0.04 GARDEROBA | 14,60 | m ² | 1.04 GARDEROBA | 14,60 | m ² |
| 0.05 TERASA | 16,30 | m ² | 1.05 BALKON | 6,10 | m ² |
| 0.06 MATIČNA UČILNICA | 64,00 | m ² | 1.06 MATIČNA UČILNICA | 64,00 | m ² |
| 0.07 TERASA | 4,80 | m ² | 1.07 BALKON | 4,80 | m ² |
| 0.08 MATIČNA UČILNICA | 64,00 | m ² | 1.08 MATIČNA UČILNICA | 64,00 | m ² |
| 0.09 GARDEROBA | 14,30 | m ² | 1.09 GARDEROBA | 14,30 | m ² |
| 0.10 AVLA | 68,50 | m ² | 1.10 AVLA | 74,40 | m ² |
| 0.11 STOPNICE | 18,80 | m ² | 1.11 STOPNICA | 27,20 | m ² |
| 0.12 WC INVALIDI | 2,95 | m ² | 1.12 WC ŽENSKE | 18,90 | m ² |
| 0.13 GARDEROBA | 4,30 | m ² | 1.13 WC MOŠKI | 14,40 | m ² |
| 0.14 HODNIK | 16,00 | m ² | 1.14 AVLA | 62,40 | m ² |
| 0.15 HODNIK | 6,00 | m ² | 1.15 WC OSEBJE | 10,00 | m ² |
| 0.16 PLINSKA KOTLOVNICA | 12,15 | m ² | 1.16 SVETOVAL. DELAVEC | 21,00 | m ² |
| 0.17 WC STRANKE | 2,90 | m ² | 1.17 KABINET | 15,80 | m ² |
| 0.18 WC OSEBJE | 2,90 | m ² | 1.18 ZBORNICA | 37,00 | m ² |
| 0.19 ČAKALNICA | 7,50 | m ² | 1.19 HODNIK | 18,40 | m ² |
| 0.20 ZOBNA ORDINACIJA | 22,20 | m ² | | | |
| 0.21 KABINET | 21,85 | m ² | | | |
| 0.22 SKUPNI PROSTOR | 105,80 | m ² | | | |
| | | | | | |
| Skupaj STAVBA 1 | 1262,90 | m² | | | |

POVRŠINE PROSTOROV

STAVBA 2

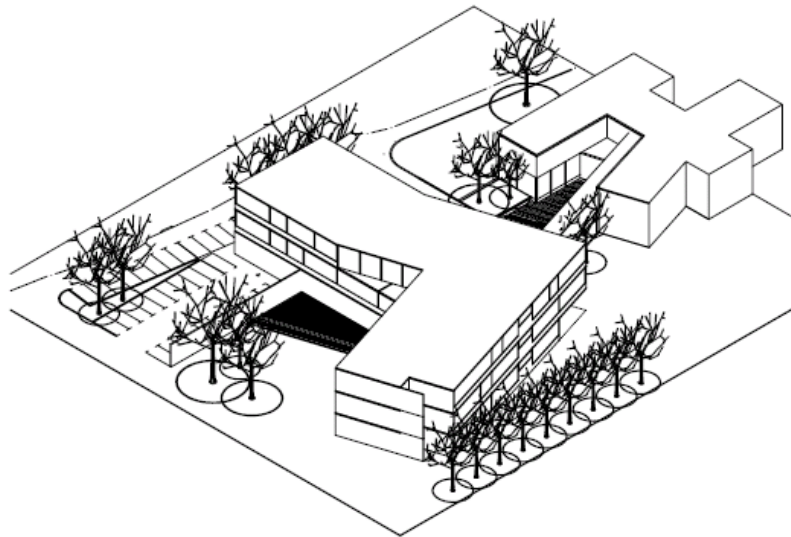
| pritičje | | 1.nadstropje | | 2. nadstropje | |
|--------------------------|-----------------------|-------------------------------|-----------------------|--|-----------------------|
| 0.01 STOPNICE | 37,30 m ² | 1.01 STOPNICE | 21,10 m ² | 2.01 HODNIK | 176,44 m ² |
| 0.02 SANITARIE ŽENSKE | 13,00 m ² | 1.02 SANITARIE ŽENSKE | 13,00 m ² | 2.02 SANITARIE ŽENSKE | 13,00 m ² |
| 0.03 SANITARIE MOŠKE | 13,00 m ² | 1.03 SANITARIE MOŠKI | 13,00 m ² | 2.03 SANITARIE MOŠKI | 13,00 m ² |
| 0.04 GARDEROBA | 47,15 m ² | 1.04 KABINET | 23,15 m ² | 2.04 KABINET | 23,15 m ² |
| 0.05 MATIČNA UČILNICA | 61,30 m ² | 1.05 KABINET | 23,15 m ² | 2.05 KABINET | 23,15 m ² |
| 0.06 KABINET | 21,20 m ² | 1.06 PREDMETNA UČILNICA | 61,30 m ² | 2.06 PREDMETNA UČILNICA | 61,30 m ² |
| 0.07 MATIČNA UČILNICA | 61,30 m ² | 1.07 KABINET | 21,20 m ² | 2.07 KABINET | 21,20 m ² |
| 0.08 MATIČNA UČILNICA | 61,30 m ² | 1.08 PREDMETNA UČILNICA | 61,30 m ² | 2.08 PREDMETNA UČILNICA | 61,30 m ² |
| 0.09 MATIČNA UČILNICA | 61,30 m ² | 1.09 PREDMETNA UČILNICA | 61,30 m ² | 2.09 PREDMETNA UČILNICA | 61,30 m ² |
| 0.10 MATIČNA UČILNICA | 61,30 m ² | 1.10 PREDMETNA UČILNICA | 61,30 m ² | 2.10 PREDMETNA UČILNICA | 61,30 m ² |
| 0.11 ARHIV | 24,00 m ² | 1.11 MALA UČILNICA | 40,15 m ² | 2.11 MALA UČILNICA | 40,15 m ² |
| 0.12 VETROLOV | 6,00 m ² | 1.12 GLASBENA UČILNICA | 54,75 m ² | 2.12 PRILAGOJEN PROGRAM - SPECIALNA UČILNICA | 57,50 m ² |
| 0.13 HODNIK | 108,10 m ² | 1.13 HODNIK | 175,68 m ² | 2.13 PRILAGOJEN PROGRAM - MALA UČILNICA | 41,80 m ² |
| 0.14 INSTALACIJE | 7,55 m ² | 1.14 ZBORNICA | 61,30 m ² | 2.14 PRILAGOJEN PROGRAM - KABINET | 17,15 m ² |
| 0.15 WC | 9,50 m ² | 1.15 RAČUNOVODSTVO | 16,25 m ² | 2.15 PRILAGOJEN PROGRAM - KABINET | 17,15 m ² |
| 0.16 VETROLOV | 7,00 m ² | 1.16 RAVNATELJ | 23,75 m ² | 2.16 PRILAGOJEN PROGRAM - MALA UČILNICA | 41,00 m ² |
| 0.17 VEČNAMENSKI PROSTOR | 253,00 m ² | 1.17 POMOČNIK RAVNATELJA | 15,60 m ² | 2.17 PRILAGOJEN PROGRAM - MALA UČILNICA | 41,00 m ² |
| 0.18 STOPNICE Z DVIGALOM | 20,25 m ² | 1.18 TAJNIŠTVO | 24,40 m ² | 2.18 STOPNICE Z DVIGALOM | 0,00 m ² |
| 0.19 GARDEROBA | 56,80 m ² | 1.19 STOPNICE Z DVIGALOM | 20,25 m ² | 2.19 WC MOŠKI | 8,40 m ² |
| 0.20 GARDEROBA | 75,20 m ² | 1.20 WC ZA MOŠKE | 8,40 m ² | 2.20 ČISTILA | 3,80 m ² |
| 0.21 JEDILNICA | 75,20 m ² | 1.21 WC ZA OSEBJE - MOŠKI | 3,65 m ² | 2.21 WC ŽENSKE | 9,05 m ² |
| 0.22 JEDILNICA | 75,20 m ² | 1.22 WC ZA ŽENSKE | 9,05 m ² | 2.22 HODNIK | 6,50 m ² |
| 0.23 KUHINJA | 57,00 m ² | 1.23 HODNIK | 6,50 m ² | 2.23 ČISTILA | 3,50 m ² |
| 0.24 ČRNA KUHINJA | 6,20 m ² | 1.24 WC ZA OSEBJE - ŽENSKE | 3,65 m ² | 2.24 PLINSKA KURILNICA | 21,00 m ² |
| 0.25 SHRAMBA | 2,80 m ² | 1.25 KNJIŽNICAR | 21,00 m ² | 2.25 LIKOVNA VZGOJA | 75,20 m ² |
| 0.26 SHRAMBA | 4,70 m ² | 1.26 KNJIŽNICA | 125,00 m ² | 2.26 TERMIČNA OBDELAVA | 21,15 m ² |
| 0.27 HODNIK | 5,60 m ² | 1.27 MULTIMEDIJSKI KABINET | 23,20 m ² | 2.27 STROJNA DELAVNICA | 21,15 m ² |
| 0.28 SANITARIE | 5,35 m ² | 1.28 MULTIMEDIJSKA UČILNICA | 73,40 m ² | 2.28 KABINET | 31,25 m ² |
| 0.29 SHRAMBA | 3,15 m ² | 1.29 UČILNICA ZA NARAVOSLOVJE | 73,40 m ² | 2.29 TEHNIKA | 73,40 m ² |
| 0.30 SANITARIE | 4,35 m ² | 1.30 KABINET | 27,60 m ² | 2.30 UČILNICA ZA NARAVOSLOVJE | 73,40 m ² |
| 0.31 DELAVNICA | 36,35 m ² | 1.31 KABINET | 27,60 m ² | 2.31 KABINET | 27,60 m ² |
| 0.32 POŽARNE STOPNICE | 14,40 m ² | 1.32 POŽARNE STOPNICE | 14,40 m ² | 2.32 KABINET | 27,60 m ² |
| 0.33 HODNIK | 113,35 m ² | 1.33 HODNIK | 113,35 m ² | 2.33 POŽARNO STOPNIŠČE | 14,40 m ² |
| | | | | 2.34 HODNIK | 113,35 m ² |

Skupaj STAVBA 2

4033,77 m²**POVRŠINE PROSTOROV**

VARIANTNE REŠITVE UREDITVE ŠOLSKEGA KOMPLEKSA OŠ DANILA LOKARJA AJDOVŠČINA / VARIANTA A - ADAPTACIJA OBSTOJEČE STAVBE II S PRIZIDKOM NA J STRANI / IDEJNA ZASNOVA/JUNIJ 2007

OŠ DANILA LOKARJA VARIANTA B



Varfanta B predvideva rušitev obstoječe stavbe 2 in postavitev kompaktnjšega volumna na tem mestu, ki bi združeval program sedanjih stavb 3 in 2 ter bi bil s stavbo 1 povezan v vsebinsko in fizično celoto.

Pril zasnovi objekta smo veliko pozornost posvetili prav tej povezavi, prav tako pa tudi drugim dejavnikom kot so čim ugodnejša orientacija učilnic, funkcionalnost razporeditve, kvaliteta zunanjih in notranjih ambijentov in podobno. Razvila se je rešitev v obliki vzdolžnega volumna, ki s severne strani steče vzporedno s Cesto 5.maja mimo stavbe 1 ter nato z južnim krakom zavije proti JZ, v smer, ki jo narekuje geometrija stavbe 1. V zgornjih nadstropjih dobí ta južni krak pravilno pravokotno obliko, tako da deloma sega čez spodnji volumen in tako ustvarja nadstrešek nad glavnim vhodom v stavbo. Taka oblika stavbe soustvarja ulični prostor (ob C.5.maja), ustvarja zavetje intimnejšemu osrednjemu dvorišču, ki ga z južnim krakom loči od poljavnega dvorišča, ki proti jugu prehaja v območje z zunanjimi športnimi površinami. Dovoz je zagotovljen s severne strani, kjer so zagotovljena parkirnišča tako za zaposlene kot za obiskovalce. Tu se vrši tudi dostava.

Glavni vhod leži nasproti vhoda v stavbo 1. Tako se med obema vhodoma vzpostavi povezava v smislu tlakovane povezovalne ploščadi, ki predstavlja skupni predprostor šole. Višinske razlike rešujemo z zunanjiimi stopnicami, tribunami in klancinami. Prostor je kot tak namenjen druženju, lahko pa služi tudi kot prostor za prireditve- prevzame funkcijo zunanjega avditorija.

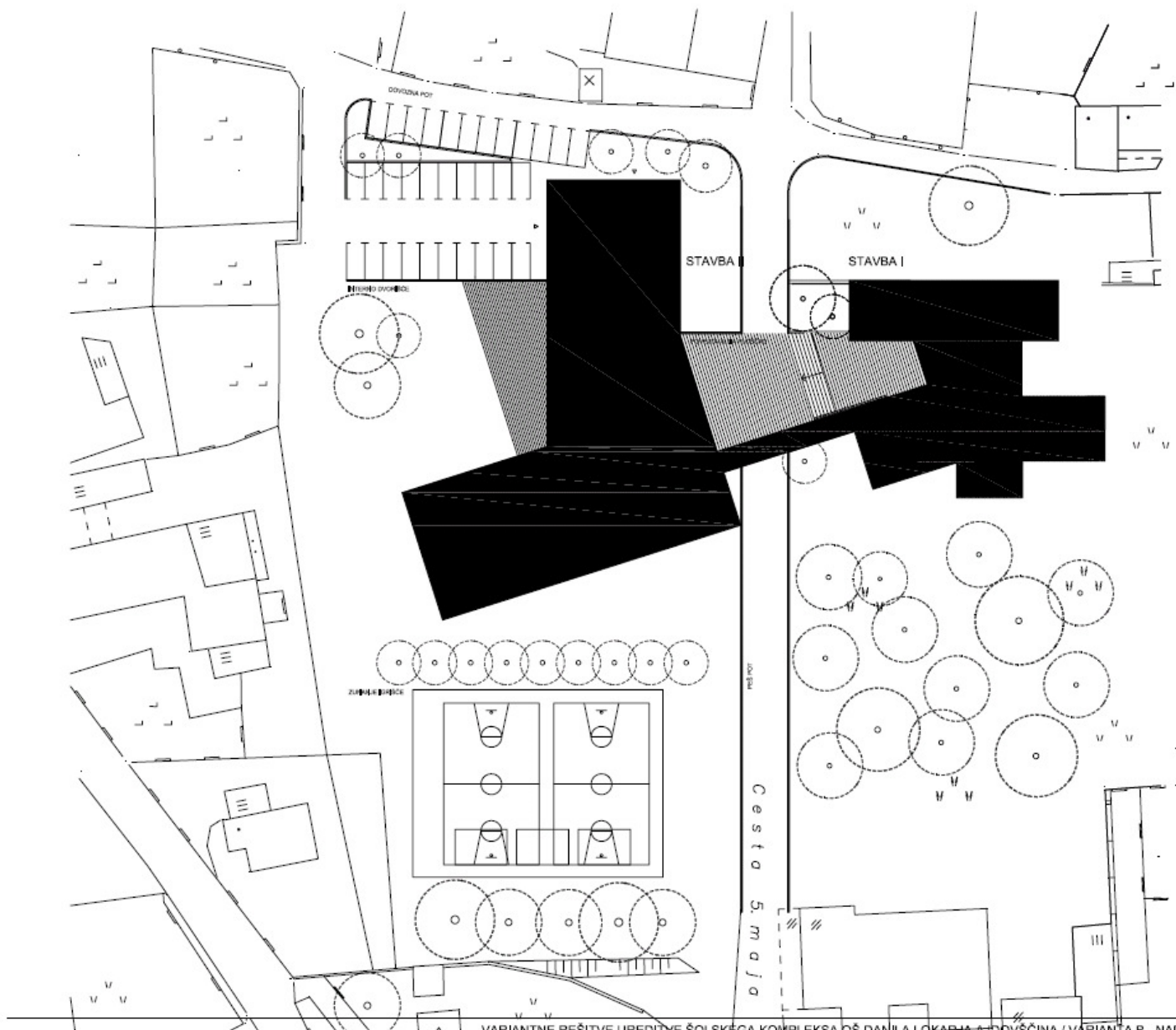
Vhod v stavbo se odpre v večnamenski prostor, preko katerega se zunanja povezovalna ploščad izteče v notranji atrij šole. Levo in desno ob vhodu se nahajajo garderobe. Na severni strani se večnamenski prostor navezuje na jedilnico, ki se lahko z njim združi ali pa deluje popolnoma ločeno. Na severni strani je organizirana kuhinja in ostali servisni prostori. Južni krak pritličja je namenjen matičnim učilnicam.

V nadstropje vodi stopnišče z dvigalom. Le-to je locirano na stičišču vseh komunikacij, kjer v stavbo 2 priteče tudi hodnik, ki v 1. etaži povezuje obe stavbi. Prostor pred stopniščem je zato razširjen in je namenjen druženju učencev med odmori prav tako pa ustvarja predprostor knjižnice, ki se v navezavi na multimedijo zgodi na tem stičišču. V južnem kraku so organizirane predmetne učilnice, severni del prvega nadstropja je namenjen prostorom uprave.

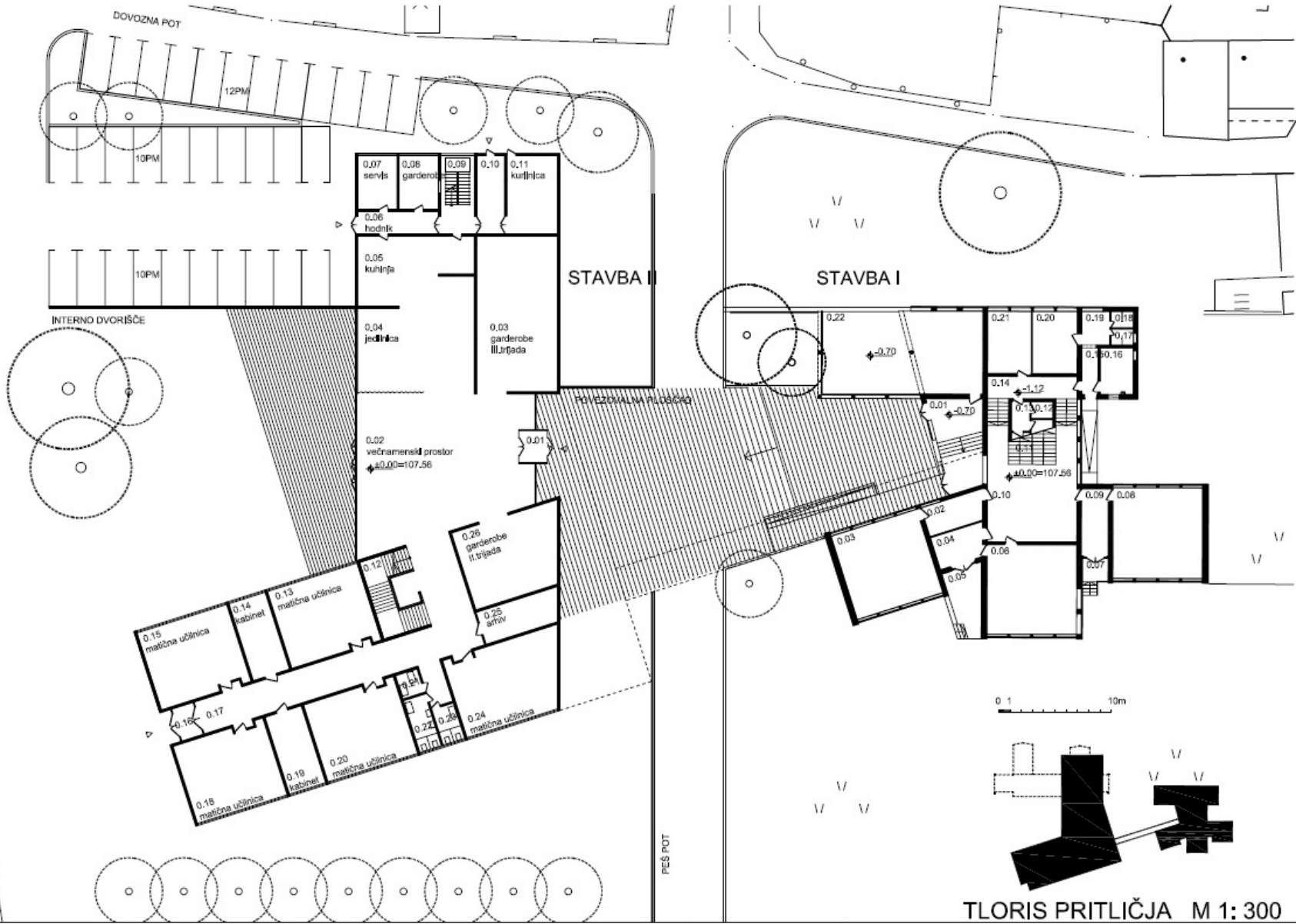
Zgornje nadstropje je namenjeno naravoslovnim in specialnim učilnicam, v severnem delu pa se nahaja enota s prilagojenim programom.

Vodilo pri organizaciji prostorov je kompaktnost in čim boljša izkoriščenost oboja stavbe z osrednjo komunikacijo, ki je zračna in svetla in predstavlja prijeten prostor srečevanja.

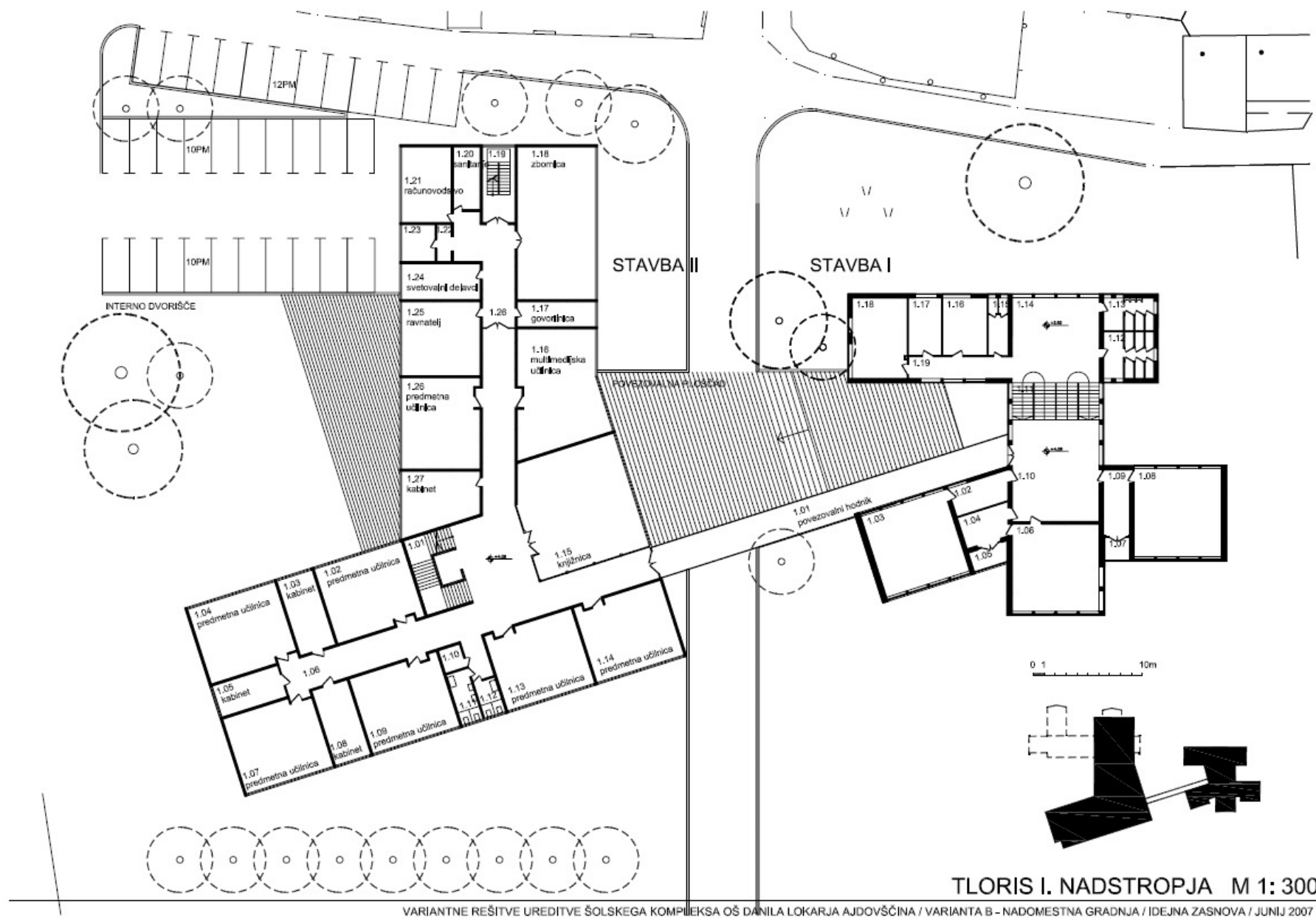
OPIS REŠITVE



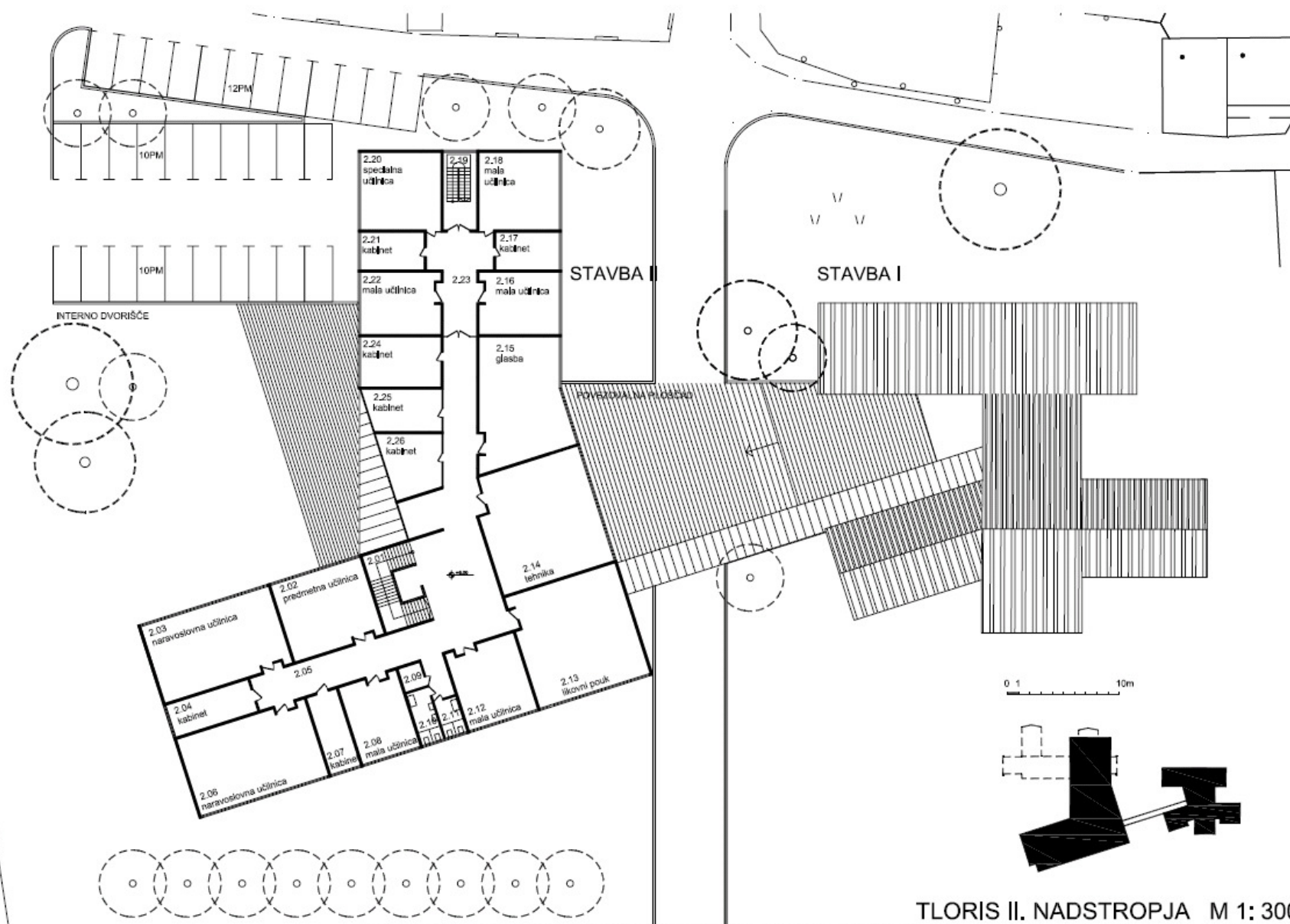
SITUACIJA M 1: 500



TLORIS PRITLIČJA M 1: 300



TLORIS I. NADSTROPJA M 1: 300



TLORIS II. NADSTROPJA M 1: 300

| STAVBA 1 | | | | | |
|-------------------------|----------------|----------------------|------------------------------------|--------|----------------|
| | | | | | |
| | | | | | |
| pritličje | | | 1.nadstropje | | |
| 0.01 VETROLOV | 32,90 | m ² | 1.01 POVEZAVA PRVE IN DRUGE STAVBE | 135,45 | m ² |
| 0.02 GARDEROBA | 14,70 | m ² | 1.02 GARDEROBA | 14,70 | m ² |
| 0.03 MATIČNA UČILNICA | 64,00 | m ² | 1.03 MATIČNA UČILNICA | 64,00 | m ² |
| 0.04 GARDEROBA | 14,60 | m ² | 1.04 GARDEROBA | 14,60 | m ² |
| 0.05 TERASA | 16,30 | m ² | 1.05 BALKON | 6,10 | m ² |
| 0.06 MATIČNA UČILNICA | 64,00 | m ² | 1.06 MATIČNA UČILNICA | 64,00 | m ² |
| 0.07 TERASA | 4,80 | m ² | 1.07 BALKON | 4,80 | m ² |
| 0.08 MATIČNA UČILNICA | 64,00 | m ² | 1.08 MATIČNA UČILNICA | 64,00 | m ² |
| 0.09 GARDEROBA | 14,30 | m ² | 1.09 GARDEROBA | 14,30 | m ² |
| 0.10 AVLA | 68,50 | m ² | 1.10 AVLA | 74,40 | m ² |
| 0.11 STOPNICE | 18,80 | m ² | 1.11 STOPNICA | 27,20 | m ² |
| 0.12 WC INVALIDI | 2,95 | m ² | 1.12 WC ŽENSKO | 18,90 | m ² |
| 0.13 GARDEROBA | 4,30 | m ² | 1.13 WC MOŠKI | 14,40 | m ² |
| 0.14 HODNIK | 16,00 | m ² | 1.14 AVLA | 62,40 | m ² |
| 0.15 HODNIK | 6,00 | m ² | 1.15 WC OSEBJE | 10,00 | m ² |
| 0.16 PLINSKA KOTLOVNICA | 12,15 | m ² | 1.16 SVETOVAL. DELAVEC | 21,00 | m ² |
| 0.17 WC STRANKE | 2,90 | m ² | 1.17 KABINET | 15,80 | m ² |
| 0.18 WC OSEBJE | 2,90 | m ² | 1.18 ZBORNICA | 37,00 | m ² |
| 0.19 ČAKALNICA | 7,50 | m ² | 1.19 HODNIK | 18,40 | m ² |
| 0.20 ZOBNA ORDINACIJA | 22,20 | m ² | | | |
| 0.21 KABINET | 21,85 | m ² | | | |
| 0.22 SKUPNI PROSTOR | 105,80 | m ² | | | |
| | | | | | |
| Skupaj STAVBA 1 | 1262,90 | m² | | | |

POVRŠINE PROSTOROV

| STAVBA 2 | | | | | | | | | | | |
|------------------------|------|-----------------------|--------------|----------------|------|------------------------|--------|----------------|------|---|--------|
| pritičje | | | 1.nadstropje | | | 2. nadstropje | | | | | |
| m ² | 0.01 | VETROLOV | 7,27 | m ² | 1.01 | STOPNIŠČE Z DVIGALOM | 23,00 | m ² | 2.01 | STOPNIŠČE Z DVIGALOM | 23,00 |
| m ² | 0.02 | VEČNAMENSKI PROSTOR | 196,03 | m ² | 1.02 | PREDMETNA UČILNICA | 60,00 | m ² | 2.02 | PREDMETNA UČILNICA | 60,00 |
| m ² | 0.03 | GARDEROBE III.TRIJADA | 99,94 | m ² | 1.03 | KABINET JEZIKI | 24,48 | m ² | 2.03 | NARAVOSLOVNA UČILNICA | 85,14 |
| m ² | 0.04 | JEDILNICA | 98,61 | m ² | 1.04 | PREDMETNA UČILNICA | 60,00 | m ² | 2.04 | KABINET BIOLOGIJA | 23,10 |
| m ² | 0.05 | KUHINJA | 46,44 | m ² | 1.05 | KABINET ZEM/ZGO | 18,88 | m ² | 2.05 | HODNIK | 198,50 |
| m ² | 0.06 | HODNIK | 14,40 | m ² | 1.06 | HODNIK | 214,40 | m ² | 2.06 | NARAVOSLOVNA UČILNICA | 85,14 |
| m ² | 0.07 | SERVIS | 16,66 | m ² | 1.07 | PREDMETNA UČILNICA | 60,00 | m ² | 2.07 | KABINET FIZIKA | 20,16 |
| m ² | 0.08 | GARDEROBE | 16,52 | m ² | 1.08 | KABINET JEZIKI | 24,48 | m ² | 2.08 | MALA UČILNICA | 37,62 |
| m ² | 0.09 | STOPNIŠČE Z DVIGALOM | 20,88 | m ² | 1.09 | PREDMETNA UČILNICA | 60,00 | m ² | 2.09 | PROSTOR ZA ČISTILA | 4,47 |
| m ² | 0.10 | VETROLOV | 17,40 | m ² | 1.10 | PROSTOR ZA ČISTILA | 4,47 | m ² | 2.10 | SANITARIJE MOŠKI | 9,87 |
| m ² | 0.11 | KURILNICA | 31,32 | m ² | 1.11 | SANITARIJE MOŠKI | 9,87 | m ² | 2.11 | SANITARIJE ŽENSKE | 6,74 |
| m ² | 0.12 | STOPNIŠČE | 23,00 | m ² | 1.12 | SANITARIJE ŽENSKE | 6,74 | m ² | 2.12 | MALA UČILNICA | 45,05 |
| m ² | 0.13 | MATIČNA UČILNICA | 60,00 | m ² | 1.13 | PREDMETNA UČILNICA | 60,00 | m ² | 2.13 | LIKOVNI POUK | 106,50 |
| m ² | 0.14 | KABINET | 24,48 | m ² | 1.14 | PREDMETNA UČILNICA | 60,00 | m ² | 2.14 | TEHNIKA | 108,30 |
| m ² | 0.15 | MATIČNA UČILNICA | 60,00 | m ² | 1.15 | KNJIŽNICA | 111,50 | m ² | 2.15 | GLASBENA UČILNICA | 84,00 |
| m ² | 0.16 | VETROLOV | 6,00 | m ² | 1.16 | MULTIMEDIJSKA UČILNICA | 84,00 | m ² | 2.16 | PRILAGOJEN PROGRAM - MALA UČILNICA | 39,06 |
| m ² | 0.17 | HODNIK | 118,86 | m ² | 1.17 | GOVORILNICA | 16,56 | m ² | 2.17 | PRILAGOJEN PROGRAM - KABINET | 19,37 |
| m ² | 0.18 | MATIČNA UČILNICA | 60,00 | m ² | 1.18 | ZBORNICA | 101,09 | m ² | 2.18 | PRILAGOJEN PROGRAM - MALA UČILNICA | 50,11 |
| m ² | 0.19 | KABINET | 24,48 | m ² | 1.19 | STOPNICE | 20,88 | m ² | 2.19 | STOPNICE | 20,88 |
| | 0.20 | MATIČNA UČILNICA | 60,00 | m ² | 1.20 | SANITARIJE OSEBJE | 14,19 | m ² | 2.20 | PRILAGOJEN PROGRAM - SPECIALNA UČILNICA | 50,11 |
| | 0.21 | SANITARIJE INVALID | 4,47 | m ² | 1.21 | RAČUNOVODSTVO | 31,67 | m ² | 2.21 | PRILAGOJEN PROGRAM - KABINET | 19,37 |
| | 0.22 | SANITARIJE MOŠKI | 9,87 | m ² | 1.22 | ČAJNA KUHINJA | 10,28 | m ² | 2.22 | PRILAGOJEN PROGRAM - MALA UČILNICA | 39,06 |
| | 0.23 | SANITARIJE ŽENSKE | 6,74 | m ² | 1.23 | FOTOKOPIRNICI | 4,39 | m ² | 2.23 | PRILAGOJEN PROGRAM - HODNIK | 40,45 |
| | 0.24 | MATIČNA UČILNICA | 67,95 | m ² | 1.24 | SVETOVALNI DELAVCI | 23,76 | m ² | 2.24 | KABINET KEMIJA | 32,40 |
| | 0.25 | ARHIV | 21,41 | m ² | 1.25 | RAVNATELJ | 48,96 | m ² | 2.25 | KABINET LIK/TEH | 24,92 |
| | 0.26 | GARDEROBE II.TRIJADA | 63,17 | m ² | 1.26 | HODNIK | 43,38 | m ² | 2.26 | KABINET | 27,24 |
| | | | | | 1.27 | PREDMETNA UČILNICA | 60,00 | m ² | | | |
| | | | | | 1.28 | KABINET GOSPODINJSTVO | 36,67 | m ² | | | |
| Skupaj STAVBA 2 | | | | | | | | | | | |
| 3730,11 | | | | | | | | | | | |

POVRŠINE PROSTOROV

VARIANTNE REŠITVE UREDITVE ŠOLSKEGA KOMPLEKSA OŠ DANILA LOKARJA AJDOVŠČINA / VARIANTA B - NADOMESTNA GRADNJA / IDEJNA ZASNOVA / JUNIJ 2007




OŠ DANILO LOKAR VARIANTA C



Predložena lokacija umešljive novogradnje OŠ Danilo Lokar je umešljena med obstoječo stanovanjsko poselitvijo na V strani ter kompleks srednješolskega centra in večnamenska telovadnica na Z strani ob prostorsko os, ki se na S zaključuje pod vznožjem Škole na J pa v poslovno stanovanjskem kompleksu C3.

Gre za relativno raven travnat plato nepravilne L oblike v katero se na V strani zajeda zazidljivo zemljišče v zasebni lasti. Na S strani mejno območje na kmetijska zemljišča na J strani pa območje zaključuje prometnica, ki napaja območje Viharjeve ulice.

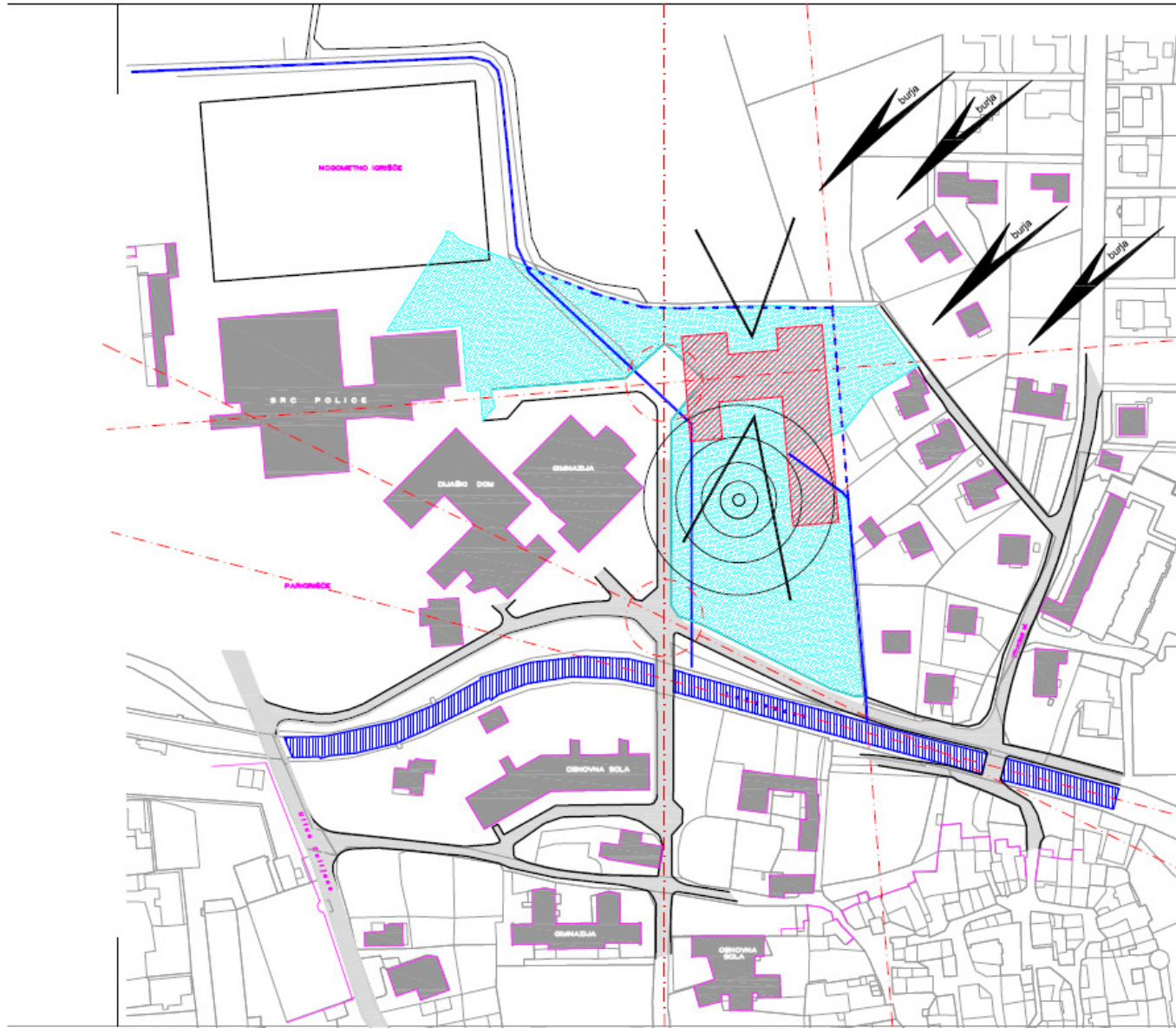
Vzdolž V meje poteka metsoma kanalizacija, vzdolž Z meje pa reguliran vodotok. Na Z strani omejuje predvideno območje postavljanja servisna intervencijska post za potrebe večnamenske dvorane in srednje šole Veno Pilon, ki pa se v navedeni kotlini kot parkirališče.

-  ZAZIDALNA POVRŠINA PREDVIDENE NOVOGRADNJE OŠ 2453 M²
-  OBMOČJE OBDELAVE - RAZPOLOŽLJIVA ZEMLJIŠČA 13980 M²
-  MANJKAJOČE POVRŠINE - ZEMLJIŠČE POTREBNO ZA ODKUP OZ. V PRIDOBIVANJU 8250 M²



OBSTOJEČA SITUACIJA M 1:1500

OŠ DANILO LOKAR NOVOGRADNJA



Vzdolž V meje poteka meteorna kanalizacija, vzdolž Z meje pa reguliran vodotok.
 Na Z strani omejuje predvideno območje posejave senčena
 Intervencijska pol za potrebe večnamenske dvorane in Srednje šole
 Vena Polona, ki pa se v naravi koristi kot parkišče.

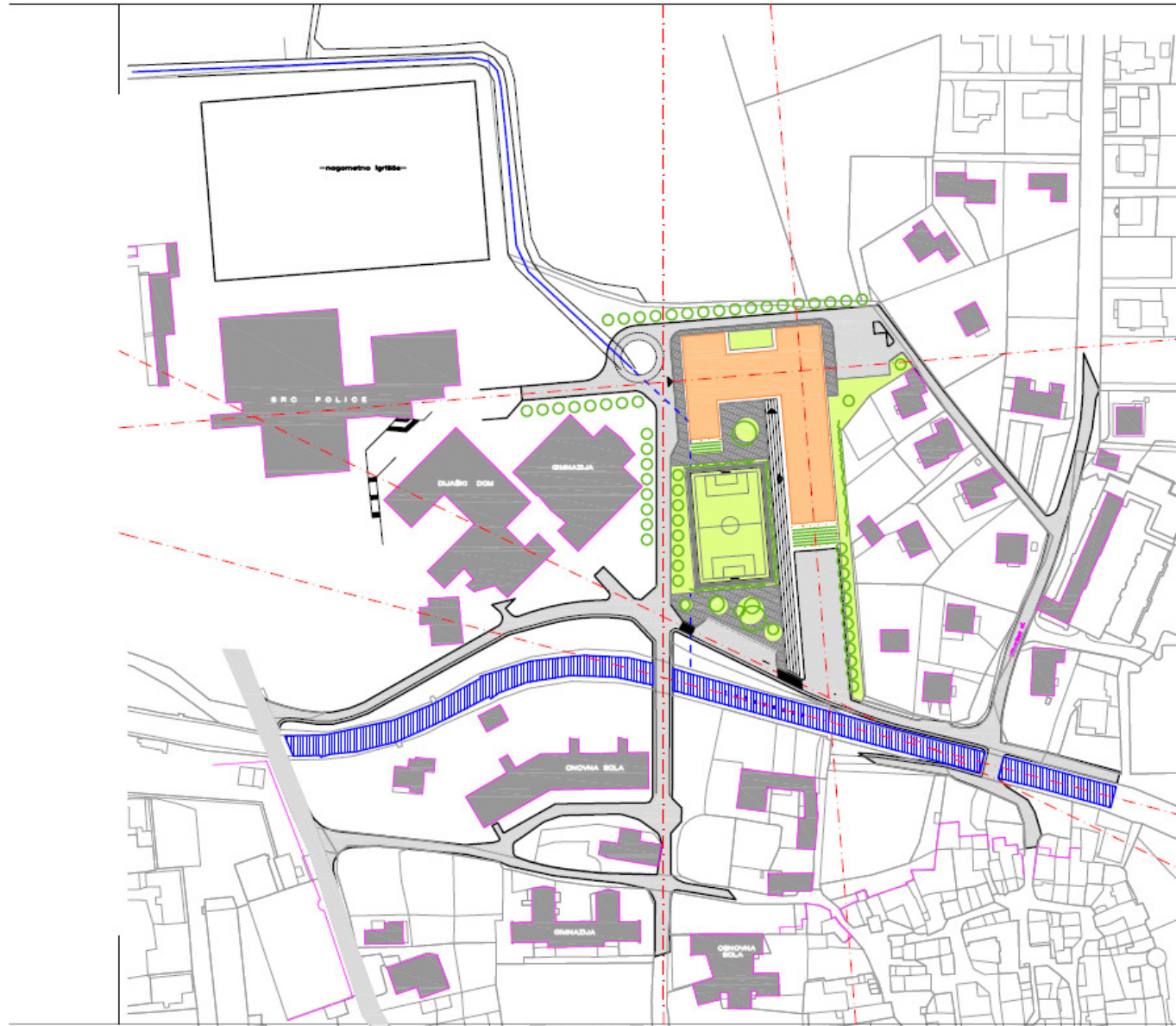
Značilnost lokacije predstavljajo izrazito močna burja. Objekt nove OŠ
 Danilo Lokar je zasnovan tako, da upošteva vse danostne in
 pomanjkljivosti mikrolokacije.

-  OBSTOJEČI VODODOTK
-  SMISELNA DEVIACIJA OBSTOJEČEGA VODODOTKA
-  OBSTOJEČE PROSTORSKE LINIJE - OSI
-  VIR HRUPA - ŠOLSKO DVORIŠČE - ORIENTACIJA UČILNIC NA ZUNANJO STRAN
-  VIZURE - POGLEDI
-  SMER VETRA
-  OBSTOJEČI OBJEKTI
-  PREDVIDENA NOVOGRADNJA OŠ
-  OBMOČJE OBDELAVE
-  DOSTOPI



ANALIZA LOKACIJE M 1:1500

OŠ DANILO LOKAR NOVOGRADNJA



Osrednje šolsko dvorišče je omejeno in hkrati zaščiten z objektom in se navezuje na glavno prometno povezavo. K poteka vzdolž južne parcelne meje. Ob izteku je na V strani predvideno večje parkirišče 42 PM, ki od sosednje parcelne meje ločeno z drveš. Na Z strani dostopne povezave se nahaja park in poglabljeno športno igrišče (izvedba trbuha). Obstoječa drevesa na Z strani se v največji možni meri ohrani. V izteku V in Z lamele se uredi kompleksno igralno ploščad.

Obstoječe intervencijsko pot se v območju vhoda v posebn program razširi in tako zagotovi avtobusno postajališče (vhod v primeru dežja za vozače). Avtobusno obrabišče se izvede v nadaljevanju. Iz obrabišča se ocepni servisna pot, ki napaja parkirišče za zaposlene. Na J strani parkirišče se v trikotniku uredi šolski vrt. Dodatna površina za potrebe šolskega vrta se zagotovi med obrabiščem in večnamensko dvorano. Vzdolž servisne ceste je možna izvedba parkirnih prostorov za potrebe večnamenske dvorane in športnega igrišča. (v tem primeru odpade zasaditev z borovci).

V pasu med parcelno mejo in objektom se uredi potrebne zunanje površine za 1. trieto. K se jih z zidov višine ca 2m omeji in hkrati zaščiti pred vulkan burje.

-  OBSTOJEČI OBJEKTI
-  PREDVIDENA NOVOGRADNJA OŠ
-  ZELENE POVRŠINE
-  TLAKOVANE POHODNE POVRŠINE
-  POVOZNE POVRŠINE - ASFALT
-  DREVESA
-  IGRALNE ZUNANJE POVRŠINE

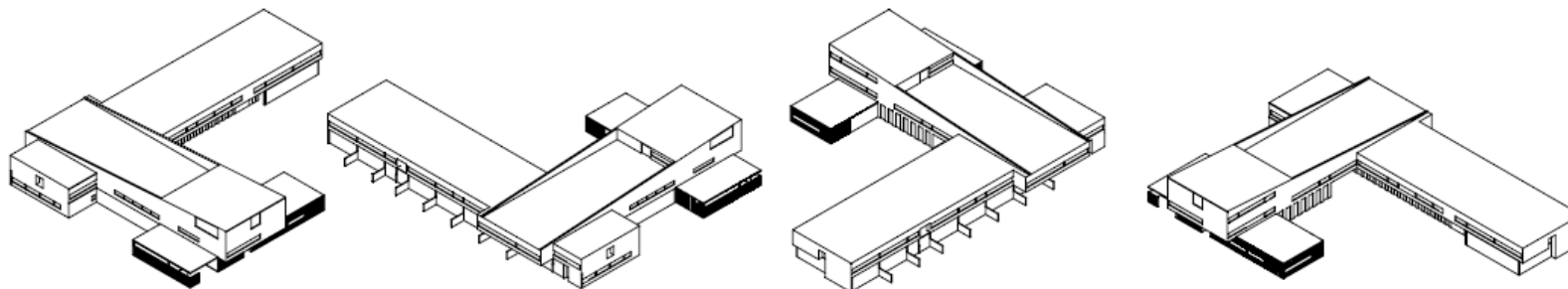


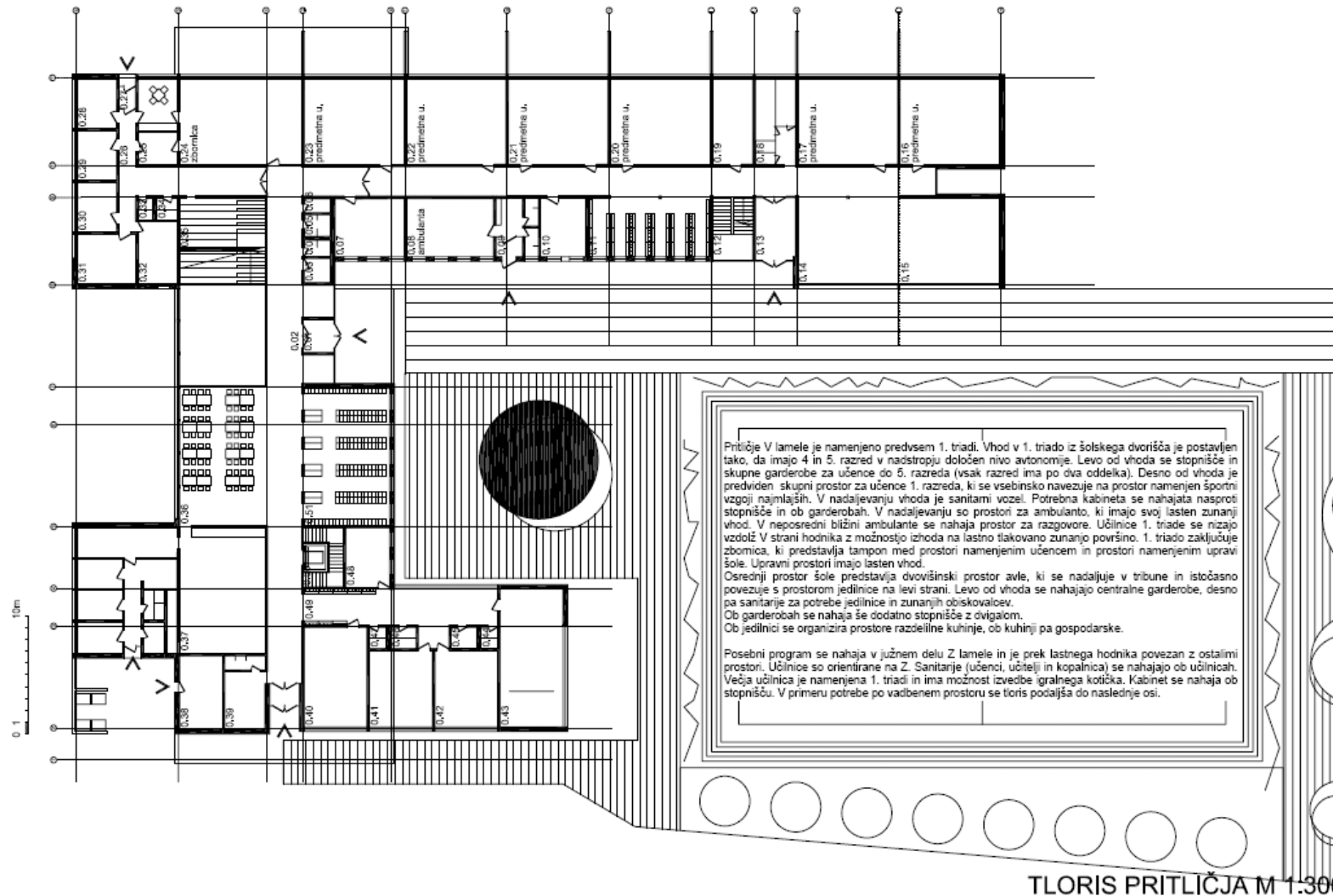
NOVA UREDITEV M 1:1500

Objekt nove OŠ Danilo Lokar je zasnovan tako, da upošteva vse danosti in pomanjkljivosti mikrolokacije.

Sam objekt je sestavljen iz treh lamel različnih etažnih višin, ki se medsebojno prepletajo. Zaradi izrazite V-Z orientacije zemljišča se nahaja večina učilnic v dvoetažni V lameli, ki je 5m odmaknjena od parcelne meje zaradi zagotavljanja požarne varnosti, kar hkrati ustreza odmaknjenosti dveh višin šolskega objekta od najbližjega sosednjega objekta (ca 25m). Z lamela je enoetažna, krajša in razmejena s komunikacijsko osjo na servisni del in posebni program. Komunikacijska os se navidezno nadaljuje do večnamenske športne dvorane, ki pa se lahko materializira v nadstropju (možnost izvedbe pokrite povezave OŠ s telovadnico). Z lamela je pritična predvsem zato, da omogoča večjo fleksibilnost tlorisa glede na prostorske potrebe posameznega sklopa (povečanje posebnega programa za prostor namenjen rekreaciji, povečanje gospodarskih prostorov...)

V in Z lamelo pa zaobjame in poveže v celoto S lamela, ki je deloma tri etažna in tako dodatno ščiti interno dvorišče šole pred burjo, mehča višinski prehod med nizko (pritično) stanovanjsko pozidavo na V strani in višjo pozidavo na Z strani.





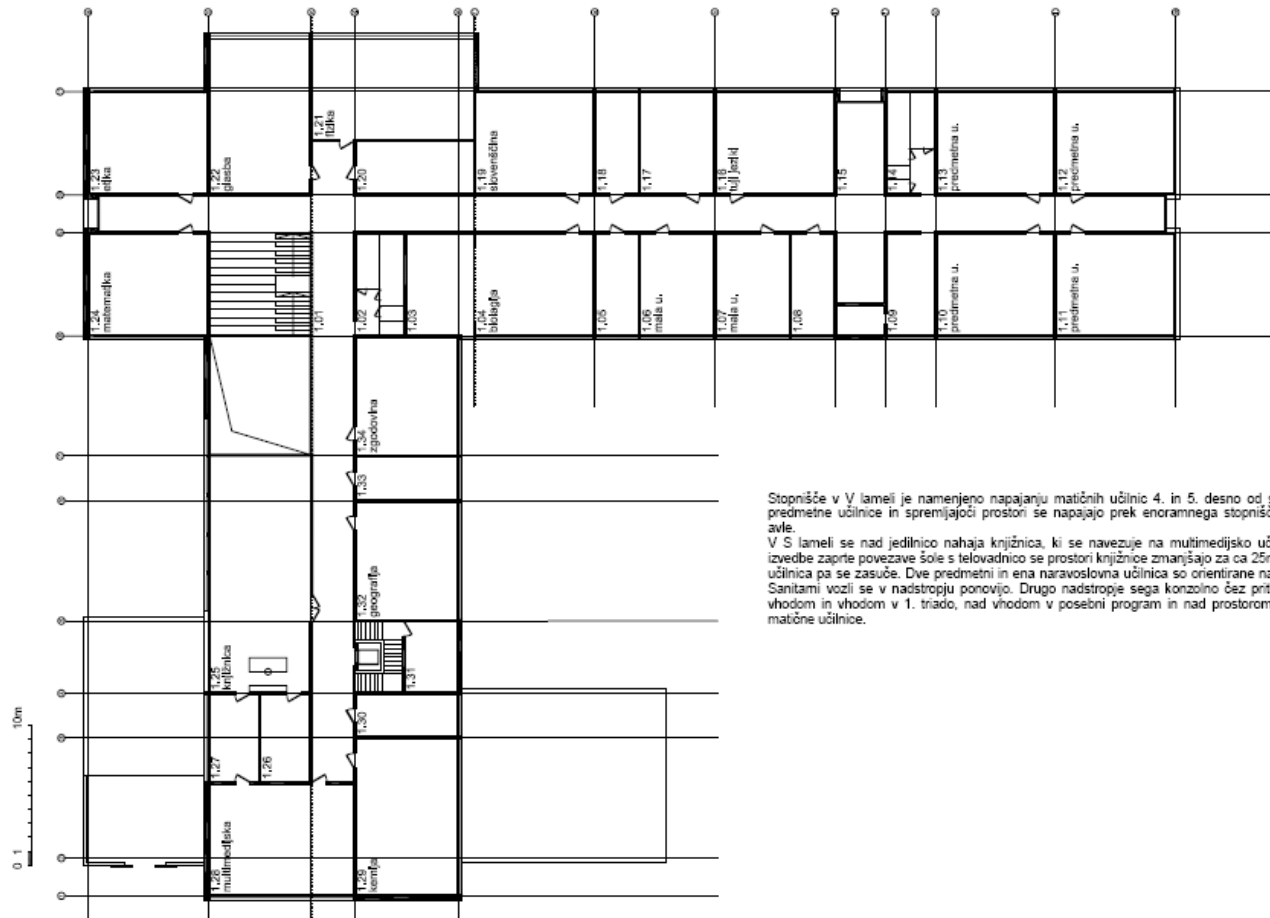
Pritličje V lamele je namenjeno predvsem 1. triadi. Vhod v 1. triado iz šolskega dvorišča je postavljen tako, da imajo 4 in 5. razred v nadstropju določen nivo avtonomije. Levo od vhoda se stopnišče in skupne garderobe za učence do 5. razreda (vsak razred ima po dva oddelka). Desno od vhoda je predviden skupni prostor za učence 1. razreda, ki se vsebinsko navezuje na prostor namenjen športni vzgoji najmlajših. V nadaljevanju vhoda je sanitarni vozil. Potrebna kabineta se nahajata nasproti stopnišče in ob garderobah. V nadaljevanju so prostori za ambulante, ki imajo svoj lasten zunanji vhod. V neposredni bližini ambulante se nahaja prostor za razgovore. Učilnice 1. triade se nizajo vzdolž V strani hodnika z možnostjo izhoda na lastno tlakovano zunanjo površino. 1. triado zaključuje zbornica, ki predstavlja tampon med prostori namenjenim učencem in prostori namenjenim upravi šole. Upravni prostori imajo lasten vhod.

Osnredni prostor šole predstavlja dvovišinski prostor avle, ki se nadaljuje v tribune in istočasno povezuje s prostorom jedilnice na levi strani. Levo od vhoda se nahajajo centralne garderobe, desno pa sanitarije za potrebe jedilnice in zunanjih obiskovalcev.

Ob garderobah se nahaja še dodatno stopnišče z dvigalom.

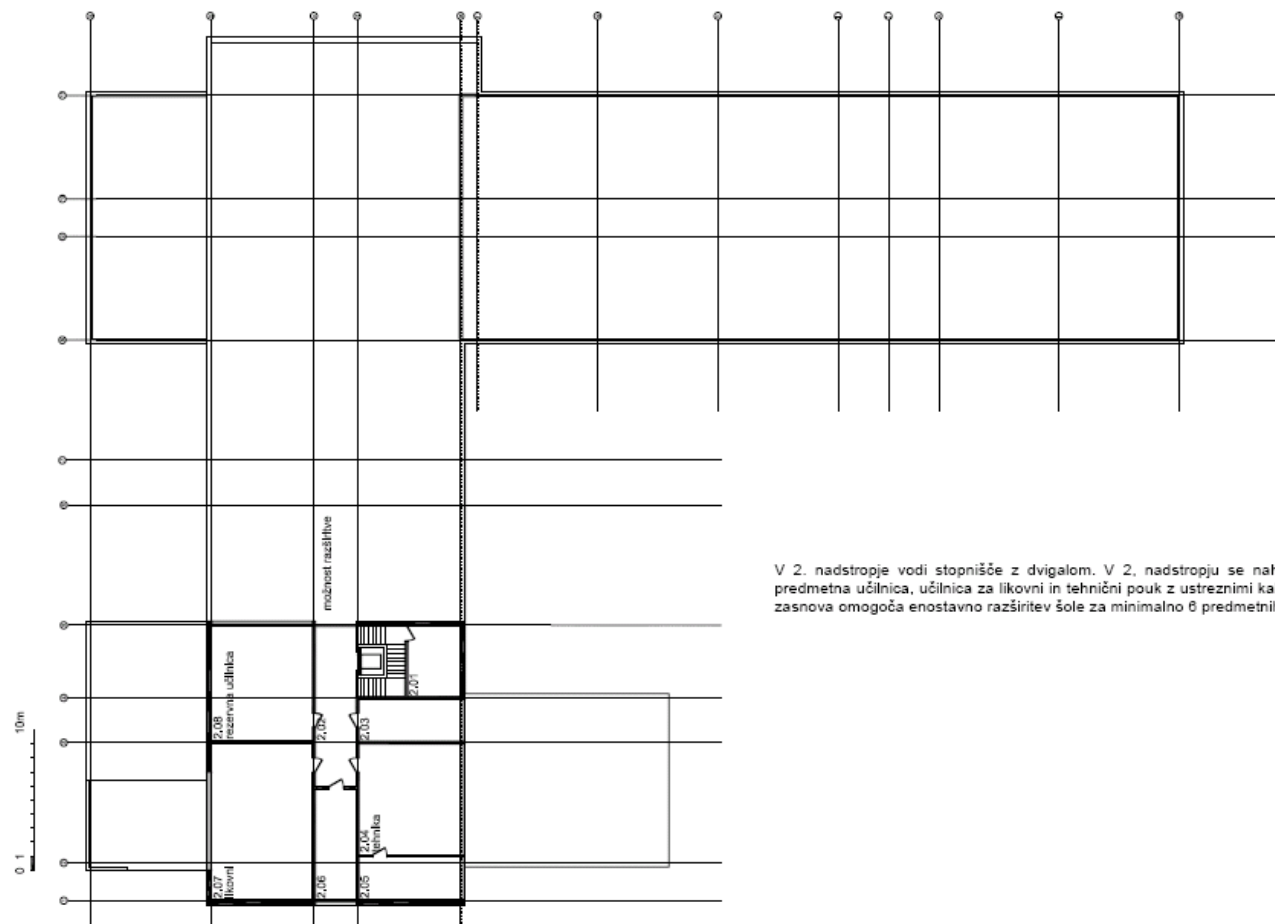
Ob jedilnici se organizirajo prostori razdelne kuhinje, ob kuhinji pa gospodarske.

Posebni program se nahaja v južnem delu Z lamele in je prek lastnega hodnika povezan z ostalimi prostori. Učilnice so orientirane na Z. Sanitarje (učenci, učitelji in kopalnica) se nahajajo ob učilnicah. Večja učilnica je namenjena 1. triadi in ima možnost izvedbe igralnega kotička. Kabinet se nahaja ob stopnišču. V primeru potrebe po vadbenem prostoru se toris podaljša do naslednje osi.



Stopnišče v V lameji je namenjeno napajanju matičnih učilnic 4. in 5. desno od stopnišče. Ostale predmetne učilnice in spremijajoči prostori se napajajo prek enoramnega stopnišča neposredno iz avla.

V S lameji se nad jedilnico nahaja knjižnica, ki se navezuje na multimedijško učilnico. V primeru izvedbe zaprte povezave šole s telovadnico se prostori knjižnice zmanjšajo za ca 25m², multimedijška učilnica pa se zasuše. Dve predmetni in ena naravoslovna učilnica so orientirane na interno dvorišče. Sanitarni vozi se v nadstropju ponovijo. Drugo nadstropje sega konzolno čez prtiliže nad glavnim vhodom in vhodom v 1. triado, nad vhodom v posebni program in nad prostorom zbornice in ene matične učilnice.



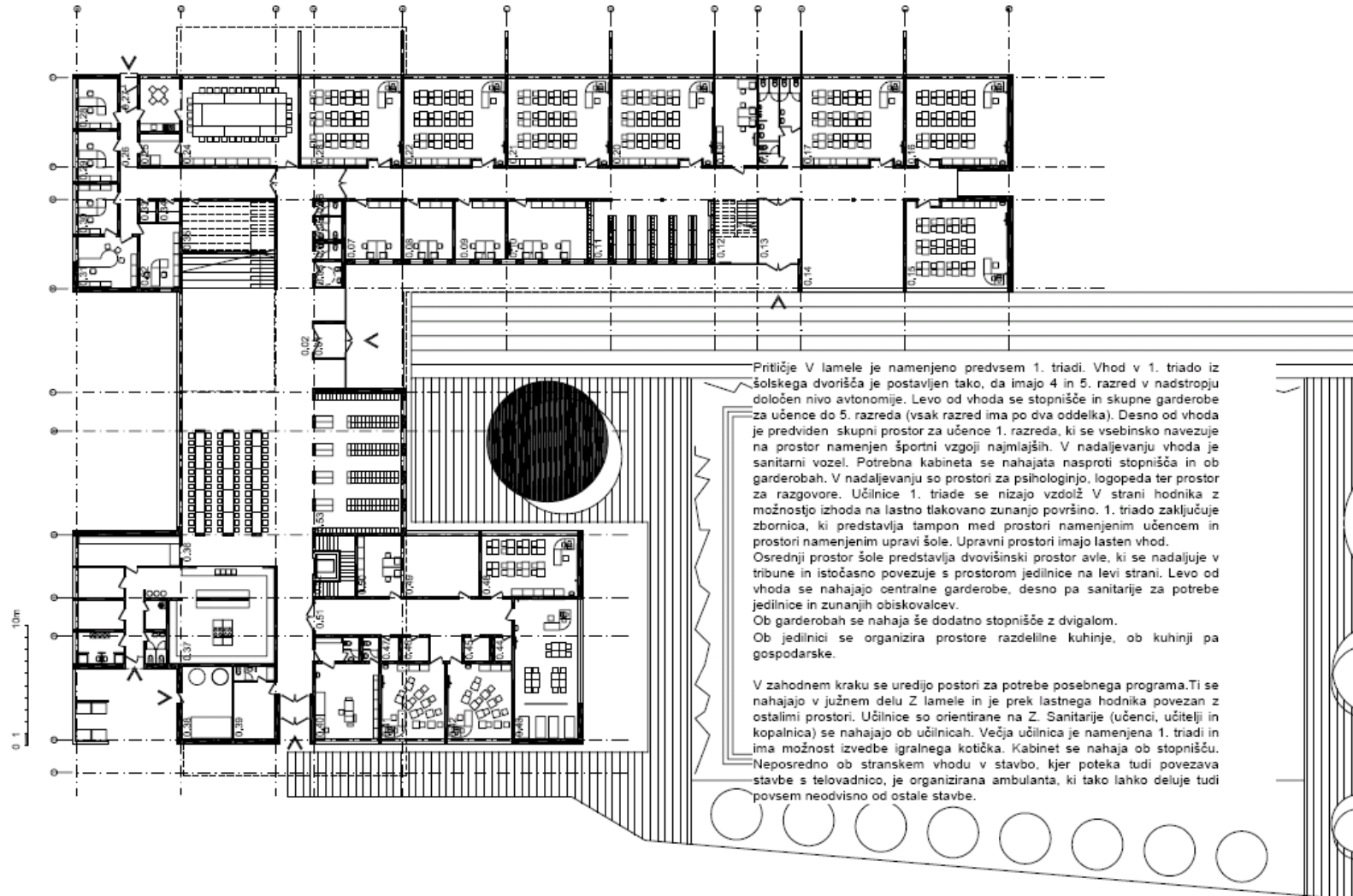
V 2. nadstropje vodi stopnišče z dvigalom. V 2. nadstropju se nahajajo dodatna predmetna učilnica, učilnica za likovni in tehnični pouk z ustreznimi kabineti. Tlorisna zasnova omogoča enostavno razširitev šole za minimalno 6 predmetnih učilnic.

| PRITLIČJE | | 1.NADSTROPJE | | 2.NADSTROPJE | | |
|-----------|---------------------------------------|--------------|-------------------------------------|--------------|--------------------------------|---------|
| 0.01 | VETROLOV | 7,28 | 1.01 HODNIK S STOPNIŠČEM | 310,76 | 2.01 ARHIV | 18,05 |
| 0.02 | HODNIK | 264,83 | 1.02 SANITARJE | 24,48 | 2.02 HODNIK | 33,06 |
| 0.03 | SANITARJE | 15,62 | 1.03 KABINET GOSPODINJSTVO | 34,56 | 2.03 TEHNIKA_STROJNI DEL | 25,81 |
| 0.04 | | | 1.04 PREDMETNA UČILNICA_BIOLOGJA | 60,48 | 2.04 UČILNICA ZA TEHNIČNI POUK | 21,6 |
| 0.05 | | | 1.05 KABINET BIOLOGJA | 21,60 | 2.05 TEHNIKA_TERMIČNA OBDELAVA | 56,88 |
| 0.06 | | | 1.06 MALA UČILNICA | 37,44 | 2.06 KABINET LIKOVNI/TEHNIKA | 21,6 |
| 0.07 | RAZGOVORI | 28,42 | 1.07 MALA UČILNICA | 37,44 | 2.07 UČILNICA LIKOVNI POUK | 79,92 |
| 0.08 | AMBULANTA | 54,62 | 1.08 KABINET | 21,60 | 2.08 REZERVNA UČILNICA | 59,04 |
| 0.09 | | | 1.09 KABINET | 21,60 | | |
| 0.10 | KABINET | 18,36 | 1.10 MATIČNA UČILNICA | 60,48 | | |
| 0.11 | GARDEROBE | 51,5 | 1.11 MATIČNA UČILNICA | 60,48 | | |
| 0.12 | STOPNIŠČE | 18,36 | 1.12 MATIČNA UČILNICA | 60,48 | | |
| 0.13 | VETROLOV | 18,02 | 1.13 MATIČNA UČILNICA | 60,48 | | |
| 0.14 | SKUPNI PROSTOR 1.TRIADA | 61,02 | 1.14 SANITARJE | 21,60 | | |
| 0.15 | REKREACIJA | 61,02 | 1.15 KLUBSKI PROSTOR | 22,78 | | |
| 0.16 | MATIČNE UČILNICE | 60,48 | 1.16 PREDMETNA UČILNICA_JEZIKI | 60,48 | | |
| 0.17 | MATIČNE UČILNICE | 60,48 | 1.17 KABINET JEZIKI | 37,44 | | |
| 0.18 | SANITARJE | 24,48 | 1.18 KABINET JEZIKI | 21,06 | | |
| 0.19 | KABINET | 24,48 | 1.19 PREDMETNA UČILNICA_JEZIKI | 60,48 | | |
| 0.20 | MATIČNE UČILNICE | 60,48 | 1.20 NARAVOSLOVNI KABINET | 31,08 | | |
| 0.21 | MATIČNE UČILNICE | 60,48 | 1.21 NARAVOSLOVNA UČILNICA | 62,80 | | |
| 0.22 | MATIČNE UČILNICE | 60,48 | 1.22 PREDMETNA UČILNICA_GLASBA | 79,92 | | |
| 0.23 | MATIČNE UČILNICE | 60,48 | 1.23 PREDMETNA UČILNICA_ETIKA | 60,48 | | |
| 0.24 | ZBORNIKA | 74,14 | 1.24 PREDMETNA UČILNICA_MATEMATIKA | 60,48 | | |
| 0.25 | PROSTOR ZA TISKALNIKE / ČAJNA KUHINJA | 32,56 | 1.25 KNJIŽNICA | 123,37 | | |
| 0.26 | HODNIK | 41,78 | 1.26 KNJIŽničAR | 21,70 | | |
| 0.27 | VETROLOV | 2,86 | 1.27 MULTIMEDIJSKI KABINET | 21,70 | | |
| 0.28 | SVETOVALEC | 13,78 | 1.28 MULTIMEDIJSKA UČILNICA | 81,37 | | |
| 0.29 | RAČUNOVODSTVO | 13,78 | 1.29 NARAVOSLOVNA UČILNICA | 79,92 | | |
| 0.30 | TAJNIŠTVO | 13,78 | 1.30 NARAVOSLOVNI KABINET | 21,60 | | |
| 0.31 | RAVNATELJ | 20,46 | 1.31 ARHIV | 18,50 | | |
| 0.32 | POMOČNIK RAVNATELJA | 17,41 | 1.32 PREDMETNA UČILNICA_GEOGRAFIJA | 60,48 | | |
| 0.33 | SANITARJE | 5,84 | 1.33 KABINET GEOGRAFIJA / ZGODOVINA | 21,60 | | |
| 0.34 | SANITARJE | | 1.34 PREDMETNA UČILNICA_ZGODOVINA | 60,48 | | |
| 0.35 | ARHIV | 30,6 | | | | |
| 0.36 | AVLA Z JEDILNICO | 201,48 | | | | |
| 0.37 | KUHINJA | 167,47 | | | | |
| 0.38 | KURILNICA | 22,83 | | | | |
| 0.39 | HISNIK | 21,08 | | | | |
| 0.40 | POSEBNI PROGRAM_UČILNICA | 44,52 | | | | |
| 0.41 | POSEBNI PROGRAM_UČILNICA | 33,92 | | | | |
| 0.42 | POSEBNI PROGRAM_UČILNICA | 33,92 | | | | |
| 0.43 | POSEBNI PROGRAM_UČILNICA | 61,48 | | | | |
| 0.44 | SANITARJE | 15,1 | | | | |
| 0.45 | SANITARJE | | | | | |
| 0.46 | SANITARJE | | | | | |
| 0.47 | SANITARJE | | | | | |
| 0.48 | KABINET | 18,5 | | | | |
| 0.49 | HODNIK | 50,5 | | | | |
| 0.50 | STOPNIŠČE | 17,5 | | | | |
| 0.51 | GARDEROBE | 83,52 | | | | |
| | | 2049,42 | | 1861,20 | | 315,96 |
| SKUPAJ | | | | | | 4226,58 |

SEZNAM NETO POVRŠIN

| A.PROSTORI ZA POUK | RAZRED | RESITEV | | ZAHTEV |
|-------------------------------------|--------|---------|----------------|-------------|
| | | ŠTEVILO | M2 | |
| MATIČNA UČILNICA | | 10 | 604,80 | 600 |
| SKUPNI PROSTOR ZA 1.RAZRED | | 1 | 61,02 | 40 |
| KABINET | | 2 | 64,46 | 40 |
| PREDMETNE UČILNICE | | 7 | 423,36 | 420 |
| PREDMETNE UČILNICE MALE | | 2 | 74,88 | 80 |
| KABINET JEZIKI | | 2 | 58,50 | 40 |
| KABINET ZGODOVINA/GEOGRAFIJA | | 1 | 21,60 | 20 |
| SPECIALNE PREDMETNE UČILNICE | | | | |
| UČILNICA LIKOVNE VZGOJE | | 1 | 79,92 | 80 |
| UČILNICA TEHNIČNE VZGOJE | | 1 | 104,29 | 99 |
| KABINET LIKOVNI TEHNIKA | | 1 | 21,6 | 24 |
| KABINET GOSPODINSTVO | | 1 | 34,56 | 24 |
| UČILNICA GLASBA | | 1 | 79,92 | 60 |
| NARAVOSLOVNA UČILNICA | | 2 | 162,72 | 160 |
| KABINET FIZIKA,KEMIJA,BIOLOGUA | | 3 | 74,28 | 72 |
| KNJIZNICA Z MULTIMEDIJSKO UČILNICO | | 1 | 248,14 | 252 |
| A.SKUPAJ | | | 2114,05 | 2011 |
| B.OSTALI PROSTORI | | | | |
| VEČNAMENSKI PROSTOR, JEDILNICA | | | 201,48 | 198,4 |
| GARDEROBE | | | 135,02 | 158,72 |
| SANITARIE | | | 88,18 | 98,2 |
| UPRAVNI PROSTORI | | | | |
| RAVNATELJ | | | 20,46 | 20 |
| POMOČNIK RAVNATELJA | | | 17,41 | 16 |
| TAJNIŠTVO | | | 13,78 | 16 |
| RAČUNOVODSTVO | | | 13,78 | 16 |
| SVETOVALNI DELAVEC | | | 13,78 | 16 |
| PROSTOR ZA RAZGOVORE | | | 28,42 | 16 |
| ZBORNICA | | | 74,14 | 80 |
| SANITARIE | | | 5,94 | 16 |
| RAZDELJEVALNA KUHINJA | | | 167,47 | 160 |
| KURILNICA,DELAVNICA,ARHIV | | | 110,86 | 80 |
| B.SKUPAJ | | | 888,72 | 892 |
| C.KOMUNIKACIJE | | | 764,75 | 800 |
| A.B.C.SKUPAJ | | | 3767,52 | 3703 |
| ENOTA S PRILAGOJENIM PROGRAMOM | | | 207,44 | 210 |
| PROSTORI ZA ZDRAVSTVENO VARSTVO | | | 54,62 | 45 |
| | | | 262,06 | 255 |
| SKUPAJ | | | 4029,58 | 3958 |
| DODATNO | | | | |
| UPRAVA, ČAJNA KUHINJA | | | 32,56 | |
| KLUBSKI PROSTOR ZA UČENCE | | | 22,78 | |
| REKREACIJA 1.TRIADA | | | 61,02 | |
| DODATNI KABINET | | | 21,60 | |
| REZERVNA UČILNICA | | | 58,04 | |
| SKUPAJ | | | 197 | |
| SKUPAJ | | | 4226,58 | 3958 |

PRIMERJAVA NETO POVRŠIN

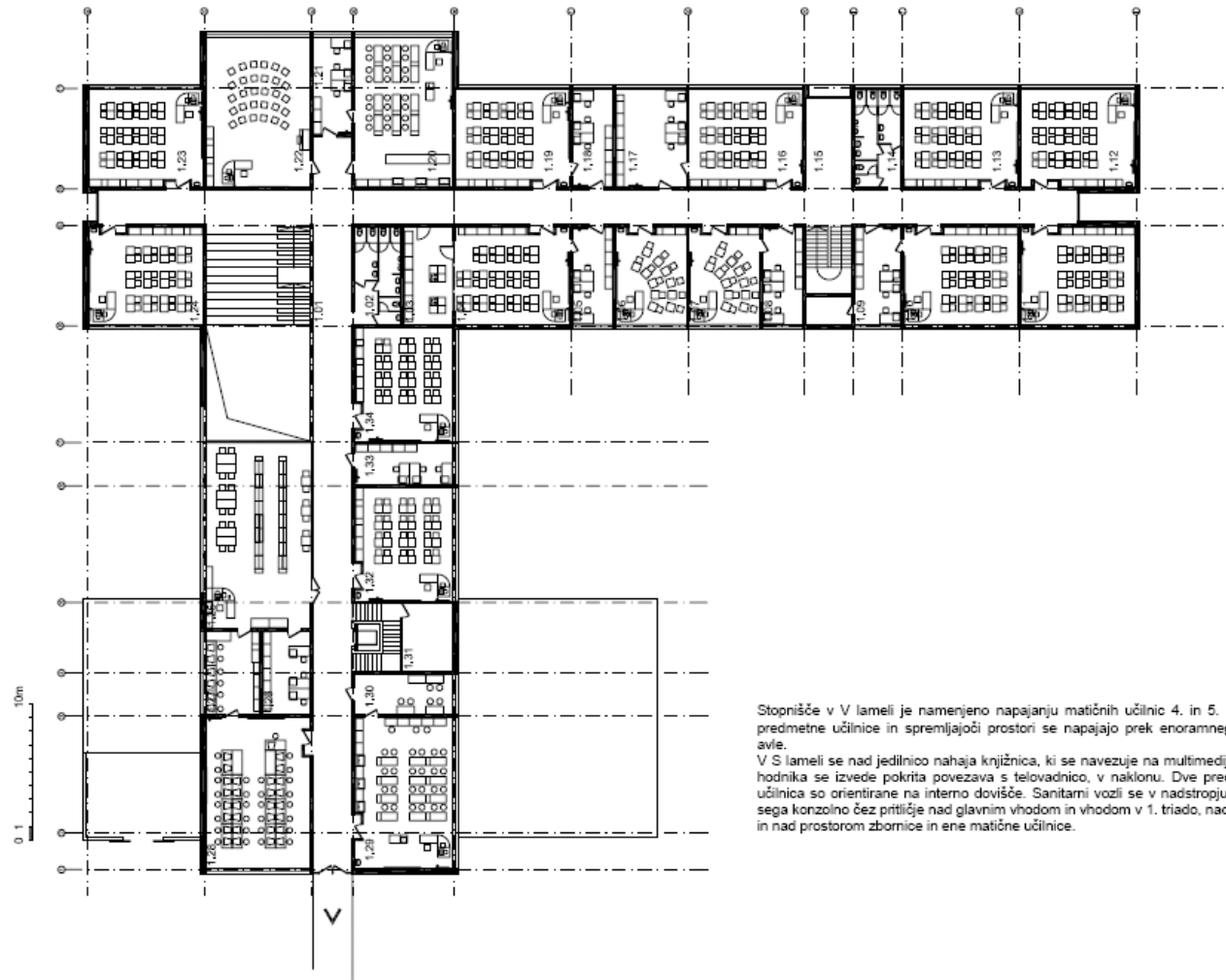


Pritličje V lamele je namenjeno predvsem 1. triadi. Vhod v 1. triado iz šolskega dvorišča je postavljen tako, da imajo 4 in 5. razred v nadstropju določen nivo avtonomije. Levo od vhoda se stopnišče in skupne garderobe za učence do 5. razreda (vsak razred ima po dva oddelka). Desno od vhoda je predviden skupni prostor za učence 1. razreda, ki se vsebinsko navezuje na prostor namenjen športni vzgoji najmlajših. V nadaljevanju vhoda je sanitarni vozeli. Potrebna kabineta se nahajata nasproti stopnišča in ob garderobah. V nadaljevanju so prostori za psihologinjo, logopeda ter prostor za razgovore. Učilnice 1. triade se nizajo vzdolž V strani hodnika z možnostjo izhoda na lastno tlakovano zunanjo površino. 1. triado zaključuje zbornica, ki predstavlja tampon med prostori namenjenim učencem in prostori namenjenim upravi šole. Upravni prostori imajo lasten vhod.

Osrednji prostor šole predstavlja dvovišinski prostor avle, ki se nadaljuje v tribune in istočasno povezuje s prostorom jedilnice na levi strani. Levo od vhoda se nahajajo centralne garderobe, desno pa sanitarije za potrebe jedilnice in zunanjih obiskovalcev.

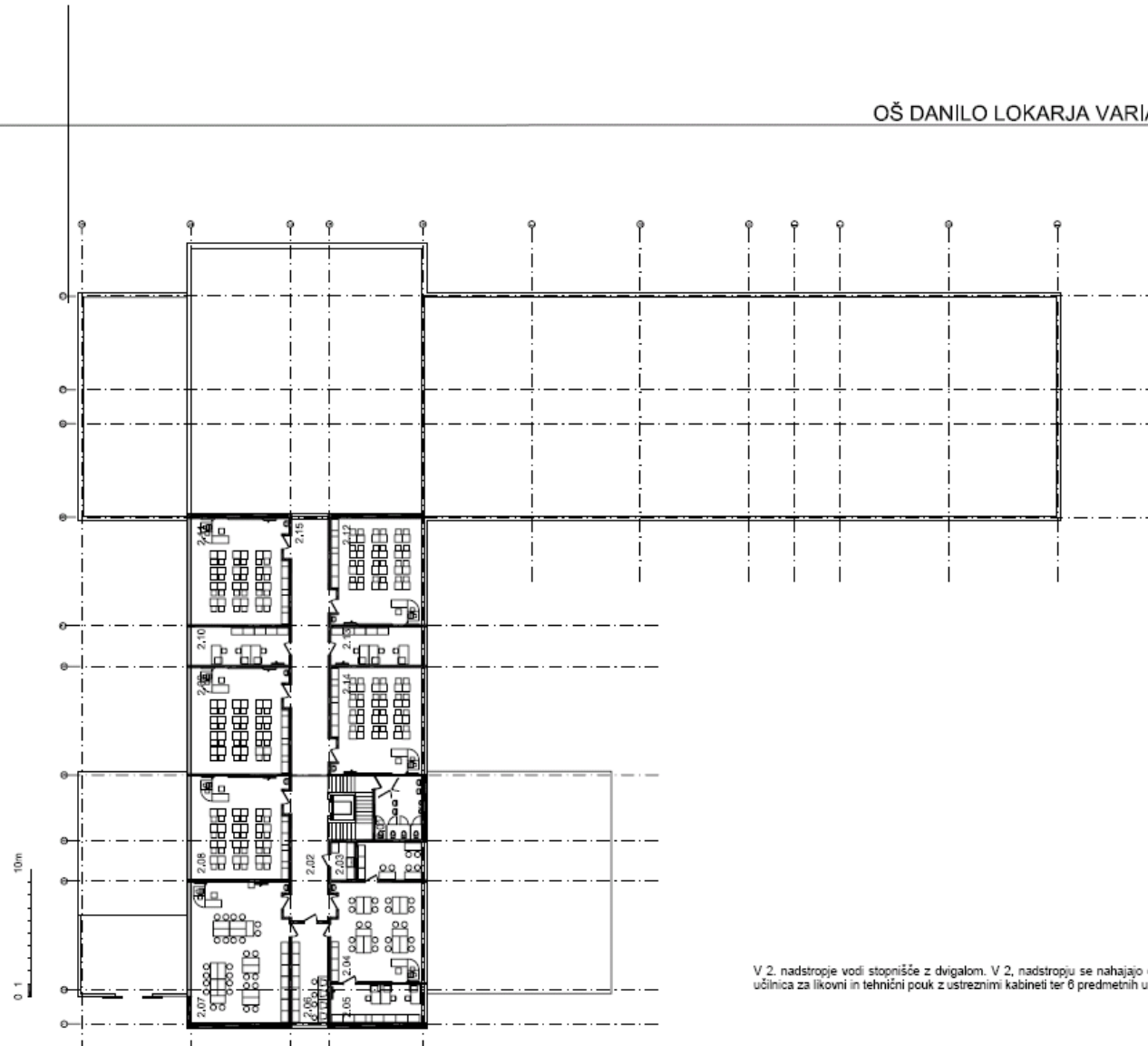
Ob garderobah se nahaja še dodatno stopnišče z dvigalom. Ob jedilnici se organizira prostore razdelilne kuhinje, ob kuhinji pa gospodarske.

V zahodnem kraku se uredijo postori za potrebe posebnega programa. Ti se nahajajo v južnem delu Z lamele in je prek lastnega hodnika povezan z ostalimi prostori. Učilnice so orientirane na Z. Sanitarije (učenci, učitelji in kopalnica) se nahajajo ob učilnicah. Večja učilnica je namenjena 1. triadi in ima možnost izvedbe igralnega kotička. Kabineti se nahaja ob stopnišču. Neposredno ob stranskem vhodu v stavbo, kjer poteka tudi povezava stavbe s telovadnico, je organizirana ambulanta, ki tako lahko deluje tudi povsem neodvisno od ostale stavbe.



Stopnišče v V lameli je namenjeno napajanju matičnih učilnic 4. in 5. desno od stopnišče. Ostale predmetne učilnice in spremljajoči prostori se napajajo prek enoramnega stopnišča neposredno iz avla.

V S lameli se nad jedilnico nahaja knjižnica, ki se navezuje na multimedijško učilnico. V nadaljevanju hodnika se izvede pokrita povezava s telovadnico, v naklonu. Dve predmetni in ena naravoslovna učilnica so orientirane na interno dovišje. Sanitarni vozi se v nadstropju ponovijo. Drugo nadstropje sega konzolno čez pritličje nad glavnim vhodom in vhodom v 1. triado, nad vhodom v posebni program in nad prostorom zbornice in ene matične učilnice.



V 2. nadstropje vodi stopnišče z dvigalom. V 2. nadstropju se nahajajo dodatna predmetna učilnica, učilnica za likovni in tehnični pouk z ustreznimi kabineti ter 6 predmetnih učilnic.

OŠ DANILO LOKAR VARIANTA C (23 oddelkov)

| PRITILICJE | | 1.NADSTROPJE | | 2.NADSTROPJE | | |
|------------|---------------------------------------|--------------|-------------------------------------|--------------|--------------------------------|---------|
| 0.01 | VETROLOV | 7,28 | 1.01 HODNIK S STOPNIŠČEM | 329,98 | 2.01 SANITARJE | 18,06 |
| 0.02 | HODNIK | 230,9 | 1.02 SANITARJE | 24,48 | 2.02 HODNIK | 33,06 |
| 0.03 | SANITARJE | 15,62 | 1.03 KABINET GOSPODINSTVO | 25,92 | 2.03 TEHNIKA_STROJNI DEL | 25,81 |
| 0.04 | | | 1.04 PREDMETNA UČILNICA_BIOLOGIJA | 60,48 | 2.04 UČILNICA ZA TEHNIČNI POUK | 56,88 |
| 0.05 | | | 1.05 KABINET BIOLOGIJA | 21,60 | 2.05 TEHNIKA_TERMICNA OBDELAVA | 21,6 |
| 0.06 | | | 1.06 MALA UČILNICA | 37,44 | 2.06 KABINET LIKOVNI TEHNIKA | 21,6 |
| 0.07 | RAZGOVORI | 22,54 | 1.07 MALA UČILNICA | 37,44 | 2.07 UČILNICA LIKOVNI POUK | 85,47 |
| 0.08 | PSIHOLOGINJA | 19,85 | 1.08 KABINET | 21,60 | 2.08 REZERVNA UČILNICA | 63,14 |
| 0.09 | LOGOPED | 20,34 | 1.09 KABINET | 21,60 | 2.09 PREDMETNA UČILNICA | 63,14 |
| 0.10 | KABINET | 31,85 | 1.10 MATIČNA UČILNICA | 60,48 | 2.10 KABINET | 23,1 |
| 0.11 | GARDEROBE | 60,5 | 1.11 MATIČNA UČILNICA | 60,48 | 2.11 PREDMETNA UČILNICA | 63,14 |
| 0.12 | STOPNIŠČE | 18,36 | 1.12 MATIČNA UČILNICA | 60,48 | 2.12 PREDMETNA UČILNICA | 60,48 |
| 0.13 | VETROLOV | 18,02 | 1.13 MATIČNA UČILNICA | 60,48 | 2.13 KABINET | 21,6 |
| 0.14 | SKUPNI PROSTOR 1.TRIADA | 81,02 | 1.14 SANITARJE | 21,60 | 2.14 PREDMETNA UČILNICA | 60,48 |
| 0.15 | MATIČNE UČILNICE | 61,02 | 1.15 KLUBSKI PROSTOR | 22,78 | 2.15 HODNIK | 59,18 |
| 0.16 | MATIČNE UČILNICE | 60,48 | 1.16 PREDMETNA UČILNICA_JEZIKI | 60,48 | | |
| 0.17 | MATIČNE UČILNICE | 60,48 | 1.17 KABINET JEZIKI | 37,44 | | |
| 0.18 | SANITARJE | 24,48 | 1.18 KABINET JEZIKI | 21,06 | | |
| 0.19 | KABINET | 24,48 | 1.19 PREDMETNA UČILNICA_JEZIKI | 60,48 | | |
| 0.20 | MATIČNE UČILNICE | 60,48 | 1.20 NARAVOSLOVNA UČILNICA | 79,92 | | |
| 0.21 | MATIČNE UČILNICE | 60,48 | 1.21 NARAVOSLOVNI KABINET | 20,60 | | |
| 0.22 | MATIČNE UČILNICE | 60,48 | 1.22 PREDMETNA UČILNICA_GLASBA | 85,47 | | |
| 0.23 | MATIČNE UČILNICE | 60,48 | 1.23 PREDMETNA UČILNICA_ETIKA | 60,48 | | |
| 0.24 | ZBORNICA | 69,12 | 1.24 PREDMETNA UČILNICA_MATEMATIKA | 60,48 | | |
| 0.25 | PROSTOR ZA TISKALNIKE / ČAJNA KUHINJA | 23,76 | 1.25 KNJIŽNICA | 105,49 | | |
| 0.26 | HODNIK | 41,78 | 1.26 KNJIŽničAR | 21,70 | | |
| 0.27 | VETROLOV | 2,66 | 1.27 MULTIMEDIJSKI KABINET | 24,80 | | |
| 0.28 | SVETOVALEC | 13,78 | 1.28 MULTIMEDIJSKA UČILNICA | 85,47 | | |
| 0.29 | RAČUNOVODSTVO | 13,78 | 1.29 NARAVOSLOVNA UČILNICA | 79,92 | | |
| 0.30 | TAJNIŠTVO | 13,78 | 1.30 NARAVOSLOVNI KABINET | 21,60 | | |
| 0.31 | RAVNATELJ | 20,46 | 1.31 ARHIV | 18,50 | | |
| 0.32 | POMOČNIK RAVNATELJA | 17,41 | 1.32 PREDMETNA UČILNICA_GEOGRAFIJA | 60,48 | | |
| 0.33 | SANITARJE | 5,94 | 1.33 KABINET GEOGRAFIJA / ZGODOVINA | 21,60 | | |
| 0.34 | SANITARJE | | 1.34 PREDMETNA UČILNICA_ZGODOVINA | 60,48 | | |
| 0.35 | ARHIV | 30,6 | | | | |
| 0.36 | AVLA Z JEDILNICO | 238,34 | | | | |
| 0.37 | KUHINJA | 187,47 | | | | |
| 0.38 | KURILNICA | 24,9 | | | | |
| 0.39 | HIŠNIK | 20,4 | | | | |
| 0.40 | AMBULANTA | 42,66 | | | | |
| 0.41 | POSEBNI PROGRAM_UČILNICA | 32,86 | | | | |
| 0.42 | POSEBNI PROGRAM_UČILNICA | 32,86 | | | | |
| 0.43 | POSEBNI PROGRAM_UČILNICA | 61,46 | | | | |
| 0.44 | SANITARJE | 15,1 | | | | |
| 0.45 | SANITARJE | | | | | |
| 0.46 | SANITARJE | | | | | |
| 0.47 | SANITARJE | | | | | |
| 0.48 | POSEBNI PROGRAM_UČILNICA | 40,1 | | | | |
| 0.49 | REKREACIJA | 30,9 | | | | |
| 0.50 | KABINET | 18,5 | | | | |
| 0.51 | HODNIK | 60,5 | | | | |
| 0.52 | STOPNIŠČE | 17,5 | | | | |
| 0.53 | GARDEROBE | 83,52 | | | | |
| SKUPAJ | | 2099,3 | | 1853,29 | | 676,71 |
| SKUPAJ | | | | | | 4629,30 |

SEZNAM NETO POVRŠIN

OŠ DANILO LOKAR VARIANTA C(22) in C(23)

| POVRŠINE OSNOVNE ŠOLE DANILA LOKARJA V AJDOVŠČINI, NOVOGRADNJA | | | | | |
|--|-------------|----------------|-----------------------|----|----------------|
| A. PROSTORI ZA POUK | NOVOGRADNJA | | NOVOGRADNJA (23 odd.) | | ZAHTEV M2 |
| | RAZRED | ŠTEVILO M2 | ŠTEVILO | M2 | |
| MATIČNA UČILNICA | | 10 604,80 | 11 666,82 | | 11 660 |
| SKUPNI PROSTOR ZA 1. RAZRED | | 1 61,02 | 1 61,02 | | 40 |
| KABINET | | 2 64,46 | 2 66,33 | | 40 |
| PREDMETNE UČILNICE | | 7 423,36 | 12 733,74 | | 420 |
| PREDMETNE UČILNICE MALE | | 2 74,88 | 2 74,88 | | 80 |
| KABINET JEZIKI | | 2 68,50 | 2 68,50 | | 40 |
| KABINET ZGODOVINA/GEOGRAFIJA | | 1 21,60 | 1 21,60 | | 20 |
| SPECIALNE PREDMETNE UČILNICE | | | | | |
| UČILNICA LIKOVNE VZGOJE | | 1 79,92 | 1 85,47 | | 80 |
| UČILNICA TEHNIČNE VZGOJE | | 1 104,29 | 1 82,99 | | 99 |
| KABINET LIKOVNI TEHNIKA | | 1 21,6 | 1 21,6 | | 24 |
| KABINET GOSPODINJSTVO | | 1 34,56 | 1 25,92 | | 24 |
| UČILNICA GLASBA | | 1 79,92 | 1 85,47 | | 80 |
| NARAVOSLOVNA UČILNICA | | 2 162,72 | 2 169,84 | | 160 |
| KABINET FIZIKA, KEMIJA, BIOLOGIJA | | 3 74,28 | 3 63,80 | | 72 |
| KNJIŽNICA Z MULTIMEDIJSKO UČILNICO | | 1 248,14 | 1 237,46 | | 262 |
| A. SKUPAJ | | 2114,05 | 2434,14 | | 2071 |
| B. OSTALI PROSTORI | | | | | |
| VEČNAMENSKI PROSTOR, JEDILNICA | | 201,48 | 238,34 | | 198,4 |
| GARDEROBE | | 135,02 | 134,02 | | 158,72 |
| SANITARIJE | | 86,18 | 104,23 | | 99,2 |
| UPRAVNI PROSTORI | | | | | |
| RAVNATELJ | | 20,46 | 20,46 | | 20 |
| POMOČNIK RAVNATELJA | | 17,41 | 17,41 | | 16 |
| TAJNIŠTVO | | 13,78 | 13,78 | | 16 |
| RAČUNOVODSTVO | | 13,78 | 13,78 | | 16 |
| SVETOVALNI DELAVEC | | 13,78 | 63,97 | | 16 |
| PROSTOR ZA RAZGOVORE | | 28,42 | 22,54 | | 16 |
| ZBORNICA | | 106,7 | 92,98 | | 80 |
| SANITARIJE | | 5,94 | 5,94 | | 16 |
| RAZDELJEVALNA KUHINJA | | 167,47 | 167,47 | | 160 |
| KURILNICA, DELAVNICA, ARHIV | | 110,88 | 75,90 | | 80 |
| B. SKUPAJ | | 921,28 | 960,72 | | 892,32 |
| C. KOMUNIKACIJE | | 764,75 | 758,70 | | 800 |
| A.B.C. SKUPAJ | | 3800,08 | 4153,56 | | 3763,32 |
| ENOTA S PRILAGOJENIM PROGRAMOM | | 207,44 | 282,3 | | 210 |
| PROSTORI ZA ZDRAVSTVENO VARSTVO | | 54,62 | 42,86 | | 45 |
| | | | | | 255 |
| SKUPAJ | | 4062,14 | 4478,52 | | 4018,32 |
| DODATNO | | | | | |
| KLUBSKI PROSTOR ZA UČENCE | | 22,78 | 22,78 | | |
| REKREACIJA 1. TRIADA | | 61,02 | 61,02 | | |
| DODATNI KABINET | | 21,60 | 21,60 | | |
| REZERVNA UČILNICA | | 59,04 | | | |
| SKUPAJ | | 164,44 | 105,40 | | |
| SKUPAJ | | 4226,58 | 4583,92 | | 4018,32 |

PRIMERJAVA NETO POVRŠIN

Primerjava med novogradnjo in rekonstrukcijo OŠ Danila Lokarja.

| | NOVOGRADNJA | REKONSTRUKCIJA (varianta II) |
|---|---|--|
| prometne povezave | + | - |
| parkirne površine | 76 | 37 |
| obračališče za avtobuse | ustrezno | neustrezno |
| oddaljenost od sosednjih stanovanjskih objektov 2x višina objekta | ustrezna | manj ustrezna |
| solsko zemljišče (za 616 učencev ca 17.500,00m ²) | 13.979,00m ² , +6260,00m ² potrebno odkupit | ca 8.755,00m ² |
| bližina telovadnice | +(možnost pokrite povezave) | - |
| pozidana površina | ca 2.450,00m ² (pretežno dvoetažan) | ca 2.300,00m ² (stavba 2 je tri etažna, stavba 1 je dvo etažna) |
| bruto površina | ca 4.780,00m ² | ca 5.730,00m ² (od 1.320,00m ² stavba 1) brez povezave |
| neto površina | 4226,60m² | 4799,00m² |
| površina ovoja | ca 2.600,00m² | ca 3.400,00m ² (od tega 680,00m ² stavba 1) |
| avtonomija posebnega programa | + | - (v 2. nadstropju, brez lastnih sanitarij) |
| upravni prostori | Lasten vhod, neposredno osvetljenost vseh prostorov | nimajo lastnega vhoda, posamezni prostori so posredno osvetljeni |
| Večnamenski prostor | manjši | večji |
| razvod instalacij | +(možna izvedba energetske neodvisnega objekta-izraba podtalnice, fotovoltaika, kogeneracija) | -(manjša etažna višina v stavbi 1) |
| število predmetnih učilnic (zahtevano 17) | 18 | 19 |
| burja | večja izpostavljenost | manjša izpostavljenost |
| deviacija vodotoka | verjetno potrebna | nepotrebna |

V primeru odločitve za novogradnjo se stavbo 1 lahko nameni za potrebe vrtca (glede na predvideno št. novih stanovanj je mogoče pričakovati povečane potrebe po vpisu otrok v VVZ), oz. glasbeni šoli, stavbo2 se nameni za potrebe Ljudske Univerze, stavbo 3 se nadomesti z nadomestno gradnjo.

Delež nepredvidljivih del je v primeru odločitve za rekonstrukcije lahko bistveno večji.

PRIMERJAVA MED REKONSTRUKCIJO IN NADOMESTNO GRADNJO OŠ DANILA LOKARJA