

Predlagatelj:
MARJAN POLJŠAK
ŽUPAN OBČINE AJDOVŠČINA

Datum: 21.5.2012

OBČINSKI SVET OBČINE AJDOVŠČINA

ZADEVA: SKLEP O POTRĐITVI DIIP Otroški vrtec Ribnik – objekt 2

GRADIVO PRIPRAVIL: Oddelek za družbene zadeve, Katarina Ambrožič

PRISTOJNO DELOVNO TELO Odbor za družbene zadeve
OBČINSKEGA SVETA:

Predlagam, da Občinski svet Občine Ajdovščina **na 17. redni seji dne 31.05.2012 obravnava in sprejme:**

PREDLOG SKLEPA:

Na podlagi 4. člena Uredbe o enotni metodologiji za pripravo in obravnavo investicijske dokumentacije na področju javnih financ (Uradni list RS, št. 60/06 in št. 54/10) ter 33. člena Statuta Občine Ajdovščina (Ur. glasilo št. 7/99, Ur. list RS, št. 2/02, 41/05 in 92/05) je Občinski svet Občine Ajdovščina na 17. redni seji dne sprejel:

SKLEP O POTRĐITVI DIIP Otroški vrtec Ribnik – objekt 2

Občinski svet Občine Ajdovščina potrjuje DIIP - dokument identifikacije investicijskega projekta »Otroški vrtec Ribnik – objekt 2« št. 41031-15/2012, ki ga je izdelala Občinska uprava Občine Ajdovščina v aprilu 2012.

Vrednost investicije po tekočih cenah znaša 1.097.552,40 EUR (z vključenim davkom na dodano vrednost) in se bo izvajala skladno s časovnim načrtom od januarja 2012 do septembra 2013.

Viri financiranja:

- lastna udeležba, lastna sredstva (Občina Ajdovščina) v znesku 333.789,40 EUR
- nepovratna sredstva (ESRR) v znesku 763.763,00 EUR

V NRP je projekt uvrščen na področju 19029001 – Vrtci.

Odobri se izvedba investicije.

Številka: 41031-15/2012

Datum:

Župan
Marjan POLJŠAK, s.r.

OBRAZLOŽITEV:

1. Pravni temelj:

V skladu z 4. členom Uredbe o enotni metodologiji za pripravo in obravnavo investicijske dokumentacije na področju javnih financ, je za investicijske projekte z ocenjeno vrednostjo nad 500.000 EUR potrebno izdelati dokument identifikacije investicijskega projekta in investicijski program.

2. Razlogi za sprejem ter cilji in pogloblitve rešitve:

Ministrstvo za gospodarski razvoj in tehnologijo je objavilo 6. Javni poziv za predložitev vlog za sofinanciranje operacij iz naslova prednostne usmeritve »Regionalni razvojni programi« razvojne prioritete »Razvoj regij« Operativnega programa krepitve regionalnih razvojnih potencialov 2007-2013 za obdobje 2012-20. Pogoji za kandidature na javnem pozivu je, da je investicija umeščena v Izvedbeni načrt RRP 2012-2014.

Na poziv bo Občina Ajdovščina prijavila investicijo v novogradnjo objekta Otroški vrtec Ribnik – objekt 2, ki jo je predhodno prijavila v uvrstitev v Izvedbeni načrt za Severno primorsko (Goriško razvojno) regijo. Navedena investicija spada pod vsebinsko področje socialna infrastruktura (3b) in namen nakup vključno za adaptacijo in/ali rekonstrukcijo zgradb, ki bodo namenjene vrtcem ter gradnja vrtcev. V okviru poziva se sofinancirajo stroški gradnje, opreme in splošni stroški (delno investicijska, projektna in revizijska dokumentacija, nadzor, ip, informiranje).

3. Ocena finančnih in drugih posledic sprejema sklepa:

Ocenjena vrednost investicije je 1.097.552,40 EUR (za 17.552,40€ več kot je bila ocena vrednosti investicije ob pripravi proračuna). Po razpisu je možno pridobiti sofinanciranje do 85 % upravičenih stroškov (na neto znesek investicije), vendar največ za našo občino 763.763,00€.

V veljavnem proračunu občine je investicija predvidena v skupni višini 1.080.000,00€:

- v letu 2012 skupaj 400.000,00€: ESRR 282.880,00€, lastna sredstva 117.120,00€

- v letu 2013 skupaj 680.000,00€: ESRR 480.883,00€, lastna sredstva 199.117,00€.

Glede na to, da se po pozivu sredstva dodeljujejo za leti 2013 in 2014, bo potrebno večji del sredstev, ki jih imamo za predmetno investicijo v proračunu planirana za leto 2012 z rebalansom zagotoviti v letu 2013.

Viri sredstev	v veljavnem proračunu 2012	potrebna sredstva v 2012	razlika	v veljavnem proračunu 2013	potrebna sredstva v 2013	razlika
upravičenec (nosilec projekta Občina Ajdovščina)	117.120,00	30.000,00	-87.120,00	119.117,00	303.789,40	184.672,40
sredstva EU (ESRR)	282.880,00	0,00	-282.880,00	480.883,00	763.763,00	282.880,00
SKUPAJ po letih	400.000,00	30.000,00	-370.000,00	600.000,00	1.067.552,40	467.552,40

Župan
Marjan POLJŠAK s.r.

Priloga:

- DIIP
- arhitektura



Naložba v vašo prihodnost

OPERACIJO DELNO FINANCIRA EVROPSKA UNIJA
Evropski sklad za regionalni razvoj

Dokument identifikacije investicijskega projekta (DIIP)

(Minimalna vsebina v skladu z 11. členom Uredbe o enotni metodologiji za pripravo investicijske dokumentacije na področju javnih financ (Uradni list RS št. 60/2006, št 54/10))

Šifra:

Naziv investicijskega projekta:

41031-15/2012

OTROŠKI VRTEC RIBNIK - OBJEKT 2

Odgovorna oseba Občine Ajdovščina:
Marjan Poljšak, župan Občine Ajdovščina

Žig in podpis

Ajdovščina, april 2012

Naziv investicijskega projekta: **Otroški vrtec Ribnik – objekt 2**

Investitor: **Občina Ajdovščina**

Odgovorna oseba investitorja: **Občina Ajdovščina**

(ime, priimek, podpis, žig)

župan Marjan POLJŠAK

Skrbnik investicijskega projekta

(ime, priimek, podpis, žig)

Katarina AMBROŽIČ, Občina Ajdovščina

Izdelovalec:

(ime, priimek, podpis, žig)

Katarina AMBROŽIČ, Občina Ajdovščina

Datum izdelave dokumenta: **april 2012**

Številka dokumenta: **41031-15/2012**

1. UVOD

Predmet dokumenta je identifikacija investicije v novogradnjo Objekta 2 Otroškega vrtca na Ribniku v mestu Ajdovščina.

V dokumentu identifikacije investicijskega projekta smo opredelili investicijske namere in cilje v obliki funkcionalnih zahtev, ki jih bo morala investicija izpolnjevati. Dokument identifikacije investicijskega projekta vsebuje opise tehničnih, tehnoloških ali drugih prvin predlaganih rešitev in je podlaga za odločanje o nadaljni izdelavi investicijske dokumentacije oz. investicije.

Nameravana gradnja bo prispevala k trajnostnemu okoljskemu in prostorskemu razvoju ter k uravnoteženi in kvalitetni infrastrukturni opremljenosti regije. Objekt bo izkoriščal obnovljive vire energije za ogrevanje, predvidena je varčna raba električne energije.

2. OPREDELITEV INVESTITORJA IN DOLOČITEV STROKOVNIH SLUŽB ODGOVORNIH ZA NADZOR IN IZDELAVO USTREZNE INVESTICIJSKE TER PROJEKTNE DOKUMENTACIJE

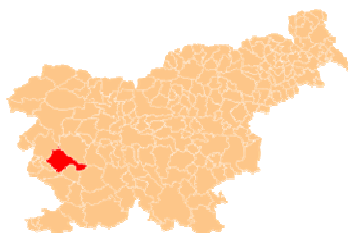
2.1. Investitor

Naziv:	Občina Ajdovščina
Naslov:	Cesta 5. maja 6a, 5270 Ajdovščina
Odgovorna oseba:	Marjan POLJŠAK, župan
Telefon:	05 365 91 10
Telefax:	05 365 91 33
E-mail:	obcina@ajdovscina.si
Davčna številka:	SI51533251
Transakcijski račun:	01201-0100014597
Odgovorna oseba za pripravo investicijskih dokumentov:	Katarina AMBROŽIČ, Občina Ajdovščina
Telefon:	05 365 91 14
Telefax:	05 365 91 33
E-mail:	katarina.ambrozic@ajdovscina.si
Odgovorna oseba za izvajanje investicije:	Alenka ČADEŽ KOBOL, Občina Ajdovščina
Telefon:	05 365 91 29
Telefax:	05 365 91 33
E-mail:	alenka.kobol@ajdovscina.si

Predstavitev investitorja

Občina je organizirana po Zakonu o lokalni samoupravi in je temeljna lokalna skupnost prebivalcev naselij, ki so povezana s skupnimi potrebami in interesi njihovih prebivalcev. Občina je nastala leta 1994, ter vključuje 45 naselij organiziranih v 26 krajevnih skupnosti. Leži na zahodnem delu Slovenije, v Zgornji Vipavski dolini, na strateško zelo pomembnem prehodu iz Furlanske nižine v Italijo, v osrednjo Slovenijo. Meri 245 km² in šteje približno 19.000 prebivalcev. Največje naselje je občinsko središče – mesto Ajdovščina – ki šteje skoraj 6.500 prebivalcev. Reliefno je ajdovska občina zelo razgibana. Zajema osrednji del Vipavske doline, ki jo od vzhoda proti severu oklepajo visoke planote Nanosa, Hrušice in Trnovskega gozda, na jugu pa Vipavski griči. Območje je eno najrodovitnejših področij v Sloveniji, saj vegetacijska doba v teh krajih traja skoraj dva meseca dlje kot v osrednji Sloveniji. Ajdovščina in njena okolica se ponašata z bogato naravno in kulturno dediščino.

Slika 1-1: Območje občine Ajdovščina na karti RS



2.2. Upravljalec investicije

Naziv:	Otroški vrtec Ajdovščina
Naslov:	Pot v Žapuže 14, 5270 Ajdovščina
Odgovorna oseba:	Alenka Močnik, ravnatelj
Telefon:	05 368 13 40
Telefax:	05 368 04 54
E-mail:	ov.ajdovscina@siol.net

2.3. Določitev strokovnih delavcev oziroma služb, ki so odgovorni za nadzor in izdelavo investicijske ter projektne dokumentacije

Odgovorna oseba za pripravo investicijskih dokumentov	Katarina Ambrožič , vodja Oddelka za družbene zadeve, Občina Ajdovščina
Odgovorna oseba za izvajanje investicije	Alenka Cadež Kobil, vodja Oddelka za investicije, gospodarstvo in gospodarske javne službe
Odgovorna oseba za vodenje investicije v obdobju poslovanja	Alenka Cadež Kobil, vodja Oddelka za investicije, gospodarstvo in gospodarske javne službe
Odgovorna oseba za vodenje investicije v obdobju poslovanja	Alenka Močnik, ravnatelj, Otroški vrtec Ajdovščina

Avtor Dokumenta identifikacije investicijskega projekta

Katarina Ambrožič, Občinska uprava

3. ANALIZA STANJA Z OPISOM RAZLOGOV ZA INVESTICIJSKO NAMERO

3.1. Pregled in analiza obstoječega stanja

Občina Ajdovščina je ena redkih slovenskih občin, ki se lahko pohvali s pozitivno demografsko sliko, kar je razvidno tudi iz tabele 1.

TABELA 1: **Prebivalstvo v občini Ajdovščina in Sloveniji na dan 31.12. v obdobju 2004-2011 in indeks rasti**

	31.12. 2004	31.12. 2005	31.12. 2006	31.12. 2007	31.12. 2008	31.12. 2009	31.12. 2010	31.12. 2011	Indeks rasti 2004- 2011
SLOVENIJA	1.997.590	2.003.358	2.010.377	2.025.866	2.056.794	2.042.335	2.049.261	2.052.496	1,03
AJDOVŠČINA	18.234	18.277	18.387	18.705	19.193	18.822	18.850	18.938	1,04

VIR: <http://www.stat.si>; Osnovne skupine prebivalstva po spolu, po statistični definiciji prebivalstva, objavljeni leta 1996, občine, Slovenija, polletni podatki do 31.12.2011

V obdobju zadnjih osmih let se je število prebivalcev v občini povečalo za 4 odstotke, kar je za eno odstotno točko več od povečanja števila na ravni države Slovenije.

TABELA 2:: **Demografsko-socialni in regionalni vidik - Občina Ajdovščina – Republika Slovenija**

	Občina Ajdovščina (Goriška)	Republika Slovenija
- število prebivalcev	18.822	2.042.335
- skupni prirast (na 1000 prebivalcev)	7,1	7,2
- koeficient razvitosti občine	1,08	

VIRI: SURS, Občine v številkah (podatki za 2009); Koeficient razvitosti občin za leti 2011 in 2012

3.1.1. Otroški vrtec Ajdovščina

V Občini Ajdovščina izvaja predšolsko dejavnost Otroški vrtec Ajdovščina, ki ima na območju občine sedem vrtcev in sicer dve enoti v Ajdovščini (Ribnik, Ob Hublju) in pet dislociranih oddelkov vrtcev: v Vipavskem Križu, Selu, Črničah, na Colu in v Budanjah. Prostori vrtca so zaradi povečanega vpisa urejeni tudi v učilnicah na stavbi 2 Osnovne šole Danila Lokarja v Ajdovščini, na podružnici šole v Lokavcu, dodatni oddelki na podružnici Osnovne šole Šturje v Budanjah, pa tudi v dijaškem domu Srednje šole Veno Pilon Ajdovščina. Vrtca v mestu Ajdovščina in vrtci v Črničah, Selu in Budanjah izvajajo programe za otroke od 1 do 6 leta starosti, ostale dislocirane enote pa izvajajo le programe za otroke od 3 do 6 leta starosti. Razen v vrtcu v Selu, ki je bil zgrajen v letu 2010, se v nobenem drugem objektu vrtca ne zagotavlja učinkovite rabe energije.

3.1.2. Analiza vpisa otrok v vrtec od leta 2007 naprej

Vpis otrok v Otroški vrtec Ajdovščina se je do leta 2008/09 rahlo in predvidljivo poviševal. V šolskem letu 2007/2008 je bilo v vrtec vključenih 648 otrok v 37 oddelkih, 28 oddelkov je bilo v občini Ajdovščina in 9 oddelkov v občini Vipava. V tem letu sta na novo začela delovati dva oddelka, eden na podružnični šoli v Budanjah in drugi na podružnični šoli v Vrhpoljah. Obe šoli sta bila v navedem letu obnovljeni oziroma novozgrajeni. Število novorojenih otrok v občini Ajdovščina v letu 2007 je bilo 225.

Šolsko leto 2007/08	Število vseh otrok	Število novo vpisanih	Od tega v občini Ajdov.	Od tega v občini Vipava	Število vseh oddelkov	Štev. oddelkov občina Ajdovščina	Štev. oddelkov občina Vipava
	648	184	135	49	37	28	9

V šolskem letu 2008/09 je bila sprejeta nova zakonodaja glede plačil staršev. Starši so bili oproščeni plačila za drugega in vsakega nadaljnjega otroka. Vpis v vrtec se je v tem letu zelo povečal. Stališče obeh občin je bilo, da se v vrtec sprejme vse vpisane otroke. Obseg dejavnosti se nam je povečal za štiri oddelke. Izkoristili smo vse razpoložljive kapacitete, ki smo jih imeli še v okviru lastnih vrtčevskih prostorov. Število novorojenih otrok v občini Ajdovščina v letu 2008 je bilo 238.

Šolsko leto 2008/09	Število vseh otrok	Število novo vpisanih otrok	Od tega v občini Ajdov.	Od tega v občini Vipava	Število vseh oddelkov	Štev. oddelkov občina Ajdovščina	Štev. oddelkov občina Vipava
	722	237	176	61	41	30	11

V šolskem letu 2009/2010 se je nadaljeval povečan vpis. Število vpisanih otrok je preseglo obstoječe prostorske zmogljivosti. Skupno število vpisanih otrok je znašalo 810. Pri iskanju rešitev in v želji po sprejetju vseh otrok se nam je ponudila možnost širitve našega programa na OŠ Danila Lokarja. Odstopili so nam dve učilnici ter v souporabo dodaten prostor, ki je preurejen v telovadnico. V te prostore smo namestili otroke, ki so bili eno leto pred vstopom v šolo. Za oddelek več je bilo vpisa tudi v vrtcu na Ribniku, kjer smo večnamenski prostor pregradili in v njem uredili dodatno igralnico. Povečan vpis za en oddelek smo beležili v občini Vipava, v vrtec v Podnanosu. Število novorojenih otrok v občini Ajdovščina v letu 2009 je bilo 235.

Šolsko leto 2009/2010	Število vseh otrok	Število novo vpisanih	Od tega v občini Ajdov	Od tega v občini Vipava	Število vseh oddelkov	Število oddelkov občina Ajdovščina	Število oddelkov občina Vipava
	810	236	179	57	45	33	12

V šolskem letu 2010/ 2011 se je v vrtec vpisalo 193 otrok, pretežno iz prvega starostnega obdobja. Povečan vpis za en oddelek otrok prvega starostnega obdobja smo beležili v novo zgrajenemu vrtcu v Selu in v Budanjah. Zaradi zmanjšanja števila šolskih otrok na podružnični šoli v Lokavcu, se je pokazala možnost za oblikovanje ene skupine. Tako smo delno razbremenili vrtec na Ribniku in Ob Hublju. Dodatno tretjo igralnico so nam odstopili na OŠ Danila Lokarja. Vanjo smo vključili eno skupino najstarejših otrok iz vrtca na Ribniku. V tem letu se nam je število oddelkov v občini Ajdovščina povečalo za štiri, v občini Vipava pa za en oddelek, ki smo ga uredili na OŠ Draga Bajca. Skupno število vključenih otrok je znašalo 876, v 50 oddelkih. Število novorojenih otrok v občini Ajdovščina v letu 2010 je bilo 272.

Šolsko leto 2010/2011	Število vseh otrok	Število novo vpisanih	Od tega v občini Ajdov	Od tega v občini Vipava	Število vseh oddelkov	Štev. oddel. Občina Ajdovščina	Število oddel. Občina Vipava
	876	193	130	63	50	37	13

V šolskem letu 2011/2012 se je na novo vpisalo 284 otrok. To so pretežno otroci prvega starostnega obdobja. Število vseh vpisanih otrok v vrtec znaša 970. To pomeni pet dodatnih skupin v občini Ajdovščina in ena v občini Vipava. Povečan vpis je bil v vrtce v Ajdovščini, Selu, Budanjah in Podnanosu. Občina Ajdovščina je razpisala povpraševanje za dodatne prostore. Najugodnejša ponudba je prispela iz Srednje šole Veno Pilon, kjer se je v pritličju dijaškega doma čez poletne mesece uredilo prostore za tri skupine otrok prvega starostnega obdobja. V Selu se je dodatna igralnica uredila v večnamenskem prostoru, OŠ Šturje nam je na podružnični šoli v Budanjah odstopila dodatno učilnico v prostoru, kjer so imeli knjižnico. Podobno smo problem dodatne igralnice rešili na podružnični šoli v Podnanosu. Število novorojenih otrok v občini Ajdovščina v letu 2011 je bilo 231.

Šolsko leto 2011/12	Število vseh otrok	Število novo vpisanih	Od tega v občini Ajdov.	Od tega v občini Vipava	Število vseh oddelkov	Štev. oddel. Občina Ajdov.	Štev. oddel. Občina Vipava
	970	284	216	68	56	42	14

V šolskem letu 2012/2013 se je na novo vpisalo v vrtec 240 otrok. To so pretežno otroci prvega starostnega obdobja. Število vseh vpisanih otrok v vrtec znaša 1012. To pomeni dve dodatni skupini več v občini Ajdovščina in ena dodatna skupina več v občini Vipava. Povečan vpis je bil v vrtce v Ajdovščini, Selu, Črničah, Vipavi in Vrhpolju. Občina Ajdovščina bo eno skupino prvega starostnega obdobja uredila v trisobnem stanovanju v Ajdovščini, na področju Sela in Črnič pa eno skupino drugega starostnega obdobja v učilnici na podružnični šoli v Črničah. Za dodatno skupino na področju občine Vipava je vrtec v dogovoru z OŠ Draga Bajca, da bi jim verjetno lahko odstopili dodatno učilnico za skupino drugega starostnega obdobja.

Šolsko leto 2012/13	Število vseh otrok	Število novo vpisanih	Od tega v občini Ajdov.	Od tega v občini Vipava	Število vseh oddelkov	Štev. oddel. Občina Ajdov.	Štev. oddel. Občina Vipava
	1012	240	183	57	59	44	15

3.1.3. Analiza prostorskega stanja v vrtcih

Vrtec Ribnik

V vrtcu je skupaj 12 igralnic, katerih povprečna velikost znaša 42,85m² in en večnamenski prostor, površine 77,6m². Igralna površina v vrtcu znaša 2,24m² na otroka. Glede na zahtevane prostorske normative bi morali za ohranitev 12 oddelkov (dejansko je oblikovanih 13 oddelkov*, saj se je s šolskim letu 2009/2010 del večnamenskega prostora začasno uredil v igralnico), vrtcu dozidati še 200m² igralnih površin (za 12 oddelkov se potrebuje 792m² igralnih površin) oziroma kapaciteto vrtca znižati na 8 oddelkov (4 manj oziroma 5 manj, če upoštevamo, da se del večnamenskega prostora začasno koristi kot igralnica).

Vrtec Ob Hublju

V vrtcu je skupaj 11 igralnic, katerih povprečna velikost znaša 40,84m². Večnamenskega ali osrednjega prostora vrtec nima. Igralna površina v vrtcu znaša 1,87m² na otroka. Glede na zahtevane prostorske normative bi morali za ohranitev 11 oddelkov, vrtcu dozidati še 273,34m² igralnih površin (za 11 oddelkov se potrebuje 726m² igralnih površin) oziroma kapaciteto vrtca znižati na 6 oddelkov (5 manj).

Oddelki na OŠ Danila Lokarja v Ajdovščini

Prostori vrtca so urejeni na zahodnem delu stavbe 2 in sicer v pritličju (ena igralnica) ter prvem nadstropju (dve igralnici). Otroci imajo na voljo za souporabo z učenci večjo učilnico v nadstropju, ki je preurejena v prostor za izvajanje pouka športne vzgoje (gibalnica). Igralna površina v vrtcu znaša 2,81m² na otroka (normativ v nenamenskih stavbah znaša 1,5m² na otroka).

Oddelki v dijaškem domu Srednje šole Venca Pilon Ajdovščini

S šolskim letom 2011/2012 se je uredilo v pritličju dijaškega doma Srednje šole Venca Pilon Ajdovščina oddelke vrtca s tremi igralnicami, površine 101,25m². Igralna površina v vrtcu znaša 1,53m² na otroka, (normativ v nenamenskih stavbah znaša 1,5m² na otroka). V oddelke so razporejeni otroci od 1-2 leta starosti. Otroški vrtec Ajdovščina bo prostore na Srednji šoli koristil za obdobje 2 let (do septembra 2013). Po informacijah je Srednja šola po izteku tega obdobja zainteresirana za nadaljevanje izvajanja predšolske vzgoje kot del lastne dejavnosti.

Dislocirana enota Budanje

V podružnični šoli Budanje so urejeni 3 oddelka vrtca (v zgradbi šole je zagotovljena ena igralnica namensko za vrtec, dodatni dve igralnici pa sta urejeni v prostorih, ki jih sicer uporablja šola – eni učilnici in v prostorih knjižnice). Igralna površina za eno igralnico, eno učilnico ter prostor bivše

knjižnice znaša skupaj 167,35m². Urejeno je koriščenje telovadnice šole. Igralna površina v vrtcu znaša 2,53m² na otroka.

Dislocirana enota Col

V združenem domu na Colu je urejen vrtec z 1 igralnico. Igralna površina v vrtcu znaša 2,25m² na otroka. Glede na zahtevane prostorske normative bi morali v vrtcu zagotoviti še 16,51m² igralnih površin (za 1 oddelek se potrebuje 66m² igralnih površin).

Dislocirana enota Črniče

V vrtcu Črniče sta urejeni 2 igralnici za obe starostni obdobji. Igralnici imata skupno garderobo, ki je urejena v večnamenskem prostoru. Igralna površina v vrtcu znaša 2,38m² na otroka. Glede na zahtevane prostorske normative bi morali v vrtcu zagotoviti še 27,26m² igralnih površin (za 2 oddelka se potrebuje 132m² igralnih površin).

Dislocirana enota Selo

Novo zgrajeni prostori vrtca Selo imajo 2 igralnici in osrednji prostor, ki se je zaradi povečanega vpisa v šolskem letu 2011/12 preuredil v igralnico. Vrtec ima tako 3 oddelke, za otroke obeh starostnih obdobji. Igralna površina v vrtcu znaša 2,08m² na otroka. Glede na zahtevane prostorske normative bi morali v vrtcu za 3 oddelke zagotoviti še 60,4m² igralnih površin (za 3 oddelke se potrebuje 198m² igralnih površin); za dva oddelka je igralnih površin dovolj.

Dislocirana enota Vipavski Križ

Vrtec ima dve igralnici za otroke drugega starostnega obdobja in sicer v pritličju in nadstropju. Skupaj s šolo souporablja večnamenski prostor. Igralna površina v vrtcu znaša 2,96m² na otroka.

Oddelki na podružnici šole v Lokavcu

Prostori vrtca z 1 igralnico so urejeni v učilnici podružnične šole v Lokavcu, v pritličju stavbe. Urejeno je koriščenje telovadnice. Igralna površina v vrtcu znaša 2,90m² na otroka.

3.3. Temeljni razlogi za investicijsko namero

Vrtec predstavlja pomemben segment vključevanja otrok v družbeno življenje, s čimer otroci pridobijo na socializaciji. Hkrati predstavlja vrtec pomembno podlago izobrazbe za otroke, ki ni vsiljiva in preko igre odpira otrokovo obzorje ter otrokom nudi potrebno znanje in socialne izkušnje za normalno aktivnost v šolskem okolju.

Najpomembnejši razlog za investicijo izhaja iz trenutnega stanja obstoječih prostorov vrtca, ki se odraža v pomanjkanju prostorov zaradi povečanega vpisa kot tudi v neustreznosti prostorov z vidika nedoseganja normativne igralne površine in učinkovite rabe energije:

- Obstoječi objekti vrtcev ne zagotavljajo ustreznih prostorskih pogojev za izvajanje vzgojno-varstvene dejavnosti ter učinkovite rabe energije (velike energetske izgube): Stavbe vrtca, razen stavbe vrtca v Selu, ki je bila zgrajena leta 2010, so stare in energetske neučinkovite. Odločitev za investicijska vlaganja v obnovo obstoječih objektov bi povzročila, da bi imeli probleme z zagotavljanjem prostora za že vpisane otroke, saj bi bilo potrebno vrtčevske stavbe popolnoma sanirati (in torej oddelke v teh stavbah začasno zapreti), če bi želeli uskladitev z veljavnimi energetskimi standardi. Poleg navedenega bi z vlaganjem v obnovo obstoječih objektov izjemno težko dosegli zadovoljivo kakovost.

- Pomanjkanje prostora v vrtcu in nedoseganje prostorskega normativa: V letu 2010 je bila sprejeta sprememba Pravilnika o normativih in minimalnih tehničnih pogojih za prostor in opremo vrtca. Po tej spremembi morajo občine zagotavljati minimalno igralno površino na otroka (3m²/otroka) v vseh vrtcih na svojem območju. Predpisanega normativa v naših vrtcih ne dosegamo; poleg navedenega vsako leto vse proste prostorske kapacitete zagotavljamo za nove oddelke zaradi povečanega vpisa (tega beležimo vsako leto že od leta 2008) – s tem zagotavljamo, da nimamo odklonjenih otrok. Občina Ajdovščina je 30.6.2011 sprejela sklep o določitvi manjše notranje igralne površine v Otroškem vrtcu Ajdovščina in s strani pristojnega ministrstva pridobila soglasje, saj so bili

izpolnjeni predpisani pogoji in sicer, da bi imel vrtec zaradi pomanjkanja prostora odklonjene otroke in, da občina ustanoviteljica izvaja aktivnosti za zagotovitev dodatnih prostih mest v vrtcu. Odstopanja od določene notranje igralne površine so dopustne do septembra 2013. Občina Ajdovščina pripravlja investicijo v gradnjo vrtca na Ribniku – objekt 2, kar bo pomembno prispevalo k reševanju prostorske stiske (tudi za šolsko leto 2012/2013 beležimo povečan vpis v vrtec).

Povzetek

Ker bi z investicijskimi vlaganji v obnovo obstoječih objektov vrtca izjemno težko dosegli zadovoljivo kakovost, je vsekakor boljša odločitev, da se investicijska sredstva usmeri v novogradnjo. Z novogradnjo bomo zagotovili standardom ustrezne notranje in zunanje igralne površine ter energetsko varčen objekt, ki bo imel pozitiven vpliv na zmanjševanje emisij v okolje.

4. OPREDELITEV RAZVOJNIH MOŽNOSTI IN CILJEV INVESTICIJE TER PREVERITEV USKLAJENOSTI Z RAZVOJNIMI STRATEGIJAMI IN POLITIKAMI

4.1. Opredelitev razvojnih možnosti in ciljev investicije

Predmet investicije je izgradnja vrtca za potrebe štirih skupin otrok (3 oddelke prvega starostnega obdobja in 1 oddelok drugega starostnega obdobja) z vso potrebno spremljajočo infrastrukturo (zunanja ureditev: igrišče, gospodarsko dvorišče, parkirišče, dostopi) in vključno z zakloniščem, ki je pogoj za gradnjo tovrstnega objekta. Predvidena investicija je sestavni del Načrta razvojnih programov Občine Ajdovščina 2012-2015.

Vrtec družini predstavlja pomemben segment delovanja in funkcioniranja. V kolikor v bivalni okolici te storitvene dejavnosti ni, območje ni privlačno za mlade družine, kar lahko povzroči njihovo izseljevanje oziroma ni privlačno za priseljevanje novih družin, kar negativno vpliva na razvoj občine in posledično tudi regije.

Kratkoročno bo izvedba investicije dosegala sledeče cilje:

- zagotovitev večjih prostorskih zmogljivosti vrtca, da bodo lahko v vrtec svoje otroke vpisali vsi starši (prebivalci s celotnega območja občine Ajdovščina ter dela občine Vipava), ki bodo to želeli;
- povečanje števila zaposlenih - nove zaposlitve so posledica dejstva, da pričakujemo povečani vpis otrok v vrtec in s tem porast števila oddelkov;
- uskladitev prostorskih kapacitet vrtcev z normativi glede zahtevane igralne površine na otroka - zagotovitev normativnih in minimalnih tehničnih prostorskih pogojev vrtca v skladu s Pravilnikom o normativnih in minimalnih tehničnih pogojih za prostor in opremo vrtca;
- izgradnja nove energetsko učinkovite stavbe vrtca v skladu s Pravilnikom o učinkoviti rabi energije v stavbah.

Posredno bo izvedba investicije dosegla tudi sledeče dolgoročne cilje:

- izgradnja vrtca bo vplivala na priseljevanje mladih družin, na odločanje mladih družin za rojstva, posledično se bo izboljšala demografska struktura občine in regije;
- operacija predstavlja izgradnjo socialne infrastrukture – posledica operacije bo povečana opremljenost občine in regije s tovrstno infrastrukturo;
- izgradnja energetsko učinkovitega objekta bo dvignila povprečno kakovost infrastrukture za predšolsko vzgojo;
- z bistveno izboljšano izolacijo in kombinacijo različnih energentov - tudi alternativnih virov energije, bomo dosegli bistveno boljšo učinkovitost izrabe naravnih virov;
- zaradi zmanjšanja porabe energentov bo posledično manjša tudi emisija izpustov in vplivi na okolje;
- izboljšala se bo kakovost življenja lokalnih prebivalcev.

4.2. Preveritev usklajenosti z razvojnimi strategijami in politikami

Občina Ajdovščina je pomembnost ohranjanja območja in energetske učinkovitost občine izrazila že v Strategiji gospodarskega razvoja občine Ajdovščina od 2005 do 2015. Ureditev objekta Otroški vrtec Ribnik – objekt 2 je skladna s strateškima ciljema 6: »Izboljšati kakovost življenja občanov« in 7: »Graditev sodobnega sistema gospodarske in javne infrastrukture, ki bo izhajala iz kriterijev varnosti, racionalne rabe naravnih virov ter varovanja okolja«. Z investicijo zasleduje realizacijo zastavljenih ciljev znotraj programov »Razvijati infrastrukturo in programe storitev v zdravstvu, otroškem varstvu, šolstvu, kulturi in športu za potrebe občanov« ter »Optimalno varovati okolje in zmanjšati porabo neobnovljivih virov energije ter porabo obnovljivih virov v okviru meja zmožnosti njihovega obnavljanja«. Investicija je vključena tudi v Načrt razvojnih programov občine v letih 2012–2015.

Izboljšanje kakovosti življenja na območju občine sodi v sklope Strategije razvoja podeželja v Sloveniji ter strateške cilje Regionalnega razvojnega programa Severne Primorske v obdobju 2007–2013, ki poudarjata predvsem izenačevanje pogojev bivanja podeželskega (ruralnega) in mestnega prebivalstva.

V okviru Regionalnega razvojnega programa Severne Primorske (Goriške statistične regije) 2007–2013 spada obravnavana tematika pod peto razvojno prioriteto »Trajnostni okoljski in prostorski razvoj ter uravnotežena in kvalitetna infrastrukturna opremljenost regije« in ter program 5.4. »Trajnostna energetika«, katerega cilj je med drugim zagotoviti povečanje deleža energije, pridobljene iz obnovljivih virov, izboljšanje izkoristka in zmanjšanje izgub toplotne energije. Otroški vrtec Ribnik – objekt 2 spada pod ukrep 5.4.1. »Kakovostna oskrba z električno energijo, raba obnovljivih virov energije in uvajanje novih tehnologij za boljši izkoristek oz. boljše parametre v energetiki«.

Prav tako je projekt skladen z Razvojnimi programom podeželja in Lokalno razvojno strategijo za območje Zgornje Vipavske doline in Komenskega Krasa za obdobje 2007–2013. V okviru le-te zasleduje strateški cilj 9: »Vzpostavljena in urejena infrastruktura na podeželju«, v okviru katerega se izvaja ukrep 9.6 »Naložbe v elektrifikacijo in v učinkovito rabo energije. Projekt sledi tudi strateškemu cilju 6: »Izboljšati kakovost življenja na podeželju« v okviru ukrepa 6.6: »Skrb za starejše in druge specifične kategorije prebivalstva«. Dolgoročen cilj območja je namreč ohranjenost poseljenosti podeželja in v ta namen na vaseh zagotoviti stimulatívno klimo za bivanje.

5. PRIMERJAVA VARIANT »BREZ« IN »Z« INVESTICIJO IN IZBOR OPTIMALNE VARIANTE

5.1. Varianta »brez« investicije – ničelna varianta

Z ne-izvedbo investicije ni možno doseči zastavljenih ciljev. To pomeni, da bo v občini še naprej primanjkovalo kapacitet za izvajanje predšolske vzgoje, obstoječi objekti vrtcev ne zagotavljajo ustreznih prostorskih pogojev za izvajanje vzgojno-varstvene dejavnosti ter učinkovite rabe energije (velike energetske izgube). Prav tako ne bo prispevka k izboljšanju kakovosti življenja lokalnih prebivalcev.

5.2. Varianta »z« investicijo

Varianta z investicijo predvideva izgradnjo vrtca za potrebe štirih skupin otrok (3 oddelke prvega starostnega obdobja in 1 oddelek drugega starostnega obdobja) z vso potrebno spremljajočo infrastrukturo (zunanja ureditev: igrišče, gospodarsko dvorišče, parkirišče, dostopi) in vključno z zakloniščem, ki je pogoj za gradnjo tovrstnega objekta. Vrtec bo zgrajen kot energetsko učinkovit objekt skladno z zahtevami PURES. Namen investicije je izgradnja dodatnih prostorov vrtca, da se zagotovi prostor za vse vpisane otroke v vrtec in izpolnjevanje prostorskih normativov za izvajanje predšolske vzgoje. Z gradnjo po zahtevah PURES se pričakuje bistven prihranek pri energiji.

5.3. Primerjava variant »brez« in »z« in izbor optimalne variante

Primerjava variante »brez« s predlagano varianto »z« investicijo nedvomno kaže, da je doseganje zastavljenih ciljev možno edino z investicijo.

6. OPREDELITEV VRSTE INVESTICIJE in OCENA INVESTICIJSKIH STROŠKOV

6.1 Opredelitev investicije

Investicija v objekt 2 Otroškega vrtca na Ribniku je novogradnja, pri tem pa gre za naložbo v zahteven objekt. Investicija zajema izgradnjo in opremo objekta vrtca ter zaklonišča in zunanjo ureditev. Skladno z Uredbo o graditvi in vzdrževanju zaklonišč (Ur. l. RS št. 57/96) je namreč potrebno v naseljih z več kot 5000 prebivalci graditi zaklonišča v objektih namenjenih za vzgojno-varstvene ustanove z več kot 50 otrok.

Investicija (gradnja) se nahaja v mestu Ajdovščina, na parc. št. 1266/14 k.o. Šturje. Celotna gradnja se izvede v enem delu.

6.1.1. Obstoječe stanje – Otroški vrtec Ribnik:

Vrtec se nahaja v mestu Ajdovščina, neposredno ob soseski Ribnik. Zgrajen je bil leta 1982.

Obsega parc. št. 1266/7, 1266/8, 1449/4, 1266/8, 1455/1, 1271/2, 1445/2, 1446/2, vse k.o. Šturje. Širitev vrtca je mogoča na vzhodni in južni strani območja, saj so okoliške parcele v lasti Občine Ajdovščina. Na severu in zahodu je območje omejeno z obstoječimi bloki in dostopno cesto vrstnih hiš. Stavba vrtca je v celoti pritlična, brez podkletitve. Vrtec je razdeljen na štiri objekte A-D. Zunanje igrišče meri cca 3.160m² (+ tlakovan atriji cca 960m²) in je v celoti ograjeno. V vrtcu je skupaj 12 igralnic, katerih povprečna velikost znaša 42,85m² in en večnamenski prostor, površine 77,6m². Poleg vsake igralnice se nahaja tudi garderoba in sanitarije za otroke. Vsaka igralnica ima neposreden dostop na zunanji, zavetrni atrij. V vrtcu se nahajajo tudi upravni prostori in pa kuhinja ter pralnica in likalnica. Vrtec ima skupaj 1.428,90m² notranjih površin. Glede na zahtevane prostorske normative bi morali za ohranitev 12 oddelkov (dejansko je oblikovanih 13 oddelkov*, saj se je s šolskim leto 2009/2010 del večnamenskega prostora začasno uredil v igralnico), vrtcu dozidati še 200m² igralnih površin (za 12 oddelkov se potrebuje 792m² igralnih površin) oziroma kapaciteto vrtca znižati na 8 oddelkov (4 manj oziroma 5 manj, če upoštevamo, da se del večnamenskega prostora začasno koristi kot igralnica).

6.1.2. Predvideno stanje Otroški vrtec Ribnik - objekt 2:

Investitor namerava na parceli 1266/14, k.o. Šturje, ob obstoječi centralni stavbi vrtca zgraditi novo energetske učinkovito enoto vrtca, ki bo na dolgi rok nadomestila obstoječi energetske potraten objekt, ki ne izpolnjuje parametrov energetske učinkovite stavbe. Po nameravani gradnji se bodo povečale prostorske kapacitete za izvajanje predšolske vzgoje v energetske učinkovitem prostoru.

Vrtec bo imel tri oddelke za prvo starostno obdobje in en oddelek za drugo starostno obdobje - objekt bo dimenzioniran za 88 otrok. Skladno z Uredbo o graditvi in vzdrževanju zaklonišč (Ur. l. RS št. 57/96) je potrebno v naseljih z več kot 5000 prebivalci graditi zaklonišča v objektih namenjenih za vzgojno-varstvene ustanove z več kot 50 otrok, zato ima objekt predvideno tudi zaklonišče (66 zaklonilnih mest).

SPLOŠNO

Objekt je zasnovan kot prostostoječa stavba za izvajanje vzgojo izobraževalne dejavnosti z lastnimi priključki na javno infrastrukturo, v neposredni bližini obstoječega objekta. Stavbni volumen je v obliki zrcaljene črke L, z daljšo stranico v smeri JV-JZ.

velikost in zmogljivost objekta:

zazidana površina: 835,70 m²
bruto tlorisna površina: 951,00 m²
neto tlorisna površina: 779,83 m² (676,51m² vrtčevskih prostorov in 103,32m² zaklonišča)
neto prostornina: 1940,00m³ (ogrevana)

število etaž: 2 (K+P)
število parkirnih mest: 10PM+1PM za invalida

Funkcionalno je objekt razdeljen na prostore vrtca in zaklonišče oziroma na štiri sklope:

- gospodarski in prostori za strokovne delavce, ki orientirani na gospodarsko dvorišče,
- prostori za 1. starostno obdobje,
- prostori za 2. starostno obdobje,
- prostori zaklonišča.

Etažnost objekta je K (delno)+P.

OBLIKOVANJE

Objekt bo oblikovan, tako, da bo maksimalno izkoristil in izničil prostorske danosti na sami lokaciji. Območje nameravane gradnje se nahaja na vetrno in sončno zelo izpostavljeni lokaciji. Značilnost lokacije predstavlja tudi velika količina zalednih vod. Vpliv prekomernega osončenja se rešuje z izvedbo globljih nadstreškov in izvedbo zunanjih senčil in notranjih screen rolojev. Igralnice, v katerih se pretežno večji del dneva zadržujejo varovanci so orientirane stran od glavne smeri burje, proti JZ. Glavni vhod v objekt je fizično zaščiten in se odpira proti SZ, kar je nekako optimalno glede na dejstvo, da se glavni dovoz nahaja na SV strani parcele. Proti SV so mišljene manjše odprtine. Proti JV je predvidena večja zasteklitev osrednjega prostora, ki pa jo delno ščiti podaljšek SV fasadnega zidu. Gospodarsko dvorišče bo omejeno z dvoriščnim zidom, ki bo imel tudi učinek zaščite pred burjo. Predvidena sta dva vhoda v objekt prek vetrolova. Predvidena je tudi možnost naknadne interne povezave obstoječega objekta in novega. Kuhinja in energetski prostor imata vhod iz gospodarskega dvorišča. Iz igralnic, osrednjega prostora, zunanjih sanitarij in shrambe za vrtno orodje so predvideni izhodi. Ob izhodih se izvede lesene podnice.

Predvidena je izvedba ravne težke strehe (prodec). Poseben poudarek je potrebno nameniti izvedbi pločevinastih obrob atike, ker se ravno pločevinasti detajli kažejo kot najšibkejši člen vseh tipov streh.

Fasada bo obložena iz 16cm toplotne izolacije (multipor plošče). Predvidena je izvedba debeloslojnega ometa. Posamezni deli fasade bodo izvedeni kot prezračevana fasada (lesena obloga).

Stavbno pohištvo bo lesene izvedbe z ALU profili na zunanji strani, zasteklitev bo troslojni termopan. Maksimalne dimenzije objekta bodo znašale 35,77 x27,96m

Prostori vrtca:

Prostori namenjeni dejavnosti vrtca so zasnovani v pritličju. Glavni vhod v objekt se nahaja na SZ fasadi. Pred vremenskimi vplivi je zaščiten z nadstreškom ter deloma s podaljšanim fasadnim zidom, ki ščiti pred burjo. Vhod v vrtec je prek vetrolova, ki služi tudi za shranjevanje vozil. V območju vhoda se nahaja osrednji prostor, ki je namenjen športnim aktivnostim otrok, kot tudi prireditvam in predavanjem. Minimalna višina stropa osrednjega prostora bo 3,80m. Osrednji prostor se prek panoramske zasteklitve na JV fasadi navezuje na zunanje površine. Ob osrednji prostor je umeščen sanitarni blok za potrebe zaposlenih, obiskovalcev in varovancev. V neposredni bližini vhoda se nahajajo potrebni kabineti. Trakt z igralnicami je umeščen na JZ fasado, kar je zaradi specifičnih klimatskih razmer (močan vpliv burje) optimalno. Igralnice so zasnovane tako, da imajo neposreden dostop do sanitarnih prostorov in prostora namenjenega negi otrok. Ob igralnicah se nahaja garderobna niša. Vse igralnice imajo neposreden dostop na tlakovano in pokrito teraso. Zaradi možnosti nadaljnje razširitve vrtca je površina ene igralnice povečana za morebiten navezovalni hodnik. Hodnik, ki napaja igralnice se izteče na obeh koncih v zunanost. Izhod na JV strani je dodatno zaščiten z vetrolovom. Izhod na SZ strani pa je predviden za morebitno naknadno povezavo starega in novega objekta. Gospodarski prostori (razdelilna kuhinja, energetski prostor) vrtca so umeščeni ob hodnik, ki ima možnost navezave na obstoječ objekt ter so orientirani na gospodarsko dvorišče.

število oddelkov: 4		normativne površine			projektirane površine		
osnova za izračun igralne površine		22otrok/oddelek			88		
1.	IGRALNI PROSTORI	število	m2	skupaj	število	m2	skupaj
	igralnica za otroke	4	42	168	3	40,6	121,8
	igralnica za otroke	0	0	0	1	54,6	54,6
	osrednji prostor in športna igralnica	1	80	80	1	101,08	101,08
	dodatni prostor za dejavnosti otrok	1	20	20	1	11,05	11,05
	SKUPAJ			268			288,53
	m2/otroka			3,05			3,28
2.	OSTALI PROSTORI						
	sanitarije za otroke	4	11	44	2	24,05	48,1
	garderobe za otroke	4	8	32	2	10,05	20,1
	garderobe za otroke	0	0	0	1	14,81	14,8
	kabinet za vzgojna sredstva in pripomočke	1	10	10	1	10	10
	shramba za rekvizite	1	10	10	1	10	10
	prostor za individualno delo	1	8	8	1	8,2	8,2
	skupni prostor za strokovne delavce/garderoba za zaposlene	1	10	10	0	0	0
	čistila	0	0	0	1	2,35	2,35
	wc zaposleni (invalidi)	1	3	3	1	3,99	3,99
	sanitarije ob osrednjem prostoru	1	15	15	1	12,95	12,95
	SKUPAJ			132			130,49
	razdelilna kuhinja s prostorom za čistila			32			29,85
	sanitarije			0			5,27
	kurilnica			10			15,97
3	KOMUNIKACIJSKE POTI			84			93,25
	vetrolov						13,84
	hodniki						79,41
	vhod						
4	ZUNANJE POVRŠINE, KI SO POVEZANE Z NOTRANJIMI			110			113,15
	terasa za otroke prvega starostnega obdobja	4	24	96	4		98,97
	sanitarije za otroke na igrišču	1	4	4	1	5,83	5,83
	shramba za vrtna igrala	1	10	10	1	8,35	8,35
	SKUPAJ 1+2+4			636			676,51

Zaklonišče:

Pri projektiranju novega vrtca Ribnik objekt 2 v Ajdovščini je bila upoštevana zahteva iz 3. člena Uredbe o graditvi in vzdrževanju zaklonišč, ki investitorje objektov, namenjenih vzgojno-varstvenim ustanovam, na ureditvenih območjih mest z več kot 5000 prebivalci, zavezuje, da za te objekte zgradijo tudi zaklonišča osnovne zaščite. Potrebno število zaklonilnih mest je določeno v 6. členu Pravilnika o tehničnih normativih za zaklonišča in zaklonilnike, kjer je v drugi alineji določilo, da morajo biti zaklonilna mesta zagotovljena za 2/3 varovancev v izmeni in za 2/3 zaposlenih v največji delovni izmeni. Ostala določila predpisov, predpisana razporeditev prostorov v zaklonišču in na trgu dosegljiva standardna zakloniščna tehnika omogočajo najbolj racionalno izvedbo, če se zgradi eno zaklonišče s kapaciteto za 66 zaklonilnih mest, ki pa bo imelo en prezračevalni sistem z napravo kapacitete za 100 oseb, ker je s tem prihranek prostora in izkoristek potrebnih naprav najboljši.

Zaklonišče je predvideno v kletni etaži na južni strani objekta (od plinske kotlovnice je odmaknjen 25m). Dostop do zaklonišča je v notranjosti objekta po stopnišču upravnega dela, zasilni izhod pa je usmerjen na južno stran objekta. Izstopna odprtina zasilnega izhoda je locirana izven območja ruševin novega objekta in je na koncu hodnika zasilnega izhoda, ki ima potrebno število zalomov. Ta odprtina služi tudi za dovod svežega zraka, kadar deluje sistem za zračenje v zaščitni funkciji zaklonišča. Poleg osrednjega prostora je potrebno zagotoviti še tehnične prostore za zaklonišče, sanitarije in potrebne shrambe. Izvedba zaklonišča pod objektom izkorišča konfiguracijo terena in omogoča uporabo zaklonišča v mirnodobnem obdobju za skladiščenje živil, arhiv,... Do zaklonišča vodi tiramno stopnišče z dvema podestoma, ki

pomeni odstopanje od projektne kvadrature podane s strani investitorja.

ZAKLONIŠČE	M2
stopnišče	19,45
zapora vhoda	3,37
bivalni prostor	51,82
skladišče opreme in hrane	4,66
sanitarije	2,21
umivalnica	6,37
skladišče odpadkov	2,58
prostor z napravami	4,80
peščeni filtri	2,03
zapora izhoda	3,15
hodnik zasilnega izhoda	2,88
SKUPAJ	103,32

V načrtu tehnologije zaklonišča za zaščitno funkcijo bo upoštevano tudi dejstvo, da je potrebno zaklonišče redno vzdrževati in na vsakih deset let opraviti kontrolni preizkus zaklonišča s pridobitvijo potrdila o primernosti.

KONSTRUKCIJA

Nosilna konstrukcija objekta vrtca je okvirna AB konstrukcija s polnili (porobeton). Temeljen je plitvo na pasovnih temeljih/oz. temeljni plošči.

Del objekta je vkopan. V temu delu je predvideno zaklonišče. Konstrukcijska zasnova zaklonišča je AB stenasta konstrukcija. Predvidena debelina obodnih sten in vrhnje plošče je 40 cm, ostale stene so 20-30cm. AB konstrukcija je dodatno zaščitena s premazi. Objekt je grajen po principu bele kadi.

INSTALACIJE

Elektro instalacije: Predvidi se instalacije jakega toka, telefonske in računalniške povezave, catv. Razvod instalacije v objektu bo potekal v prostorih s spuščnim stropom (v kolikor bo) nad spuščnim stropom s kabli položenimi na kabelske police, v ostalih prostorih s klasičnim stropom, pa v plastične instalacijske cevi, ter v plastična kabelska korita. Električne vtičnice morajo imeti vstavljeno zaščito in biti nameščene 1,80 m od tal. V vsaki igralnici morata biti vsaj dve vtičnici, ki sta nameščeni na nasprotnih stenah. Tipkala morajo biti nameščena tako visoko, da jih dosežejo tudi otroci (1,20 m do 1,30 m od tal). Za klic v gospodarske prostore je treba predvideti zvonec ob gospodarskem vhodu. V sanitarijah in hodnikih je treba namestiti senzorje za prižiganje in ugašanje svetilk. Stavba mora imeti domofon. Vsak vrtec mora biti zvezan v telefonsko omrežje.

Ogrevanje/ hlajenje: Predvideno je nizko temperaturno talno ogrevanje s toplotno črpalko zrak-voda in ogrevanje iz obstoječe kotlarne, kot podporni sistem v primeru izpada ali v času najnižjih zunanjih temperatur. Predvidi se nov plinski priključek z lastno meritvijo porabe plina na obstoječi požarni pipi, ki se nahaja na fasadi obstoječe kurilnice vrtca.

V objektu so predvideni nizko-temperaturni režimi ogrevanja:

- ⤴ talno gretje 35/25 °C
- ⤴ ogrevanje konvektorji 45/40 °C
- ⤴ ogrevanje svežega zraka v klimatu 55/45 °C

V objektu so predvideni temperaturni režimi hlajenja:

- ⤴ talno hlajenje 18/23 °C
- ⤴ hlajenje konvektorji 9/14 °C
- ⤴ hlajenje svežega zraka v klimatu 7/12 °C

Prezračevanje: Predvideno je mehansko prezračevanje vseh prostorov vrtca. Za prezračevanje vrtca se predvidi prezračevalno napravo (klimata), ki imajo predvidene sledeče funkcije:

- ⤴ dovod svežega zraka,
- ⤴ odvod odpadnega zraka,
- ⤴ rekuperacija toplote,
- ⤴ ogrevanje dovedenega svežega zraka,
- ⤴ hlajenje dovedenega svežega zraka,
- ⤴ by-pass rekuperatorja (prosto nočno hlajenje).

Vodovodna napeljava: Vodovodno omrežje se izdelava skladno z DIN 1988. Predvidena dnevna poraba vode je 15 l/oseba/dan. Predvidena je centralna priprava tople sanitarne vode. Za pripravo tople sanitarne vode je predviden kombinirani bojler z ogrevanjem iz:

- ⤴ obstoječe kotlarne,
- ⤴ toplotne črpalke za pripravo tople sanitarne vode,
- ⤴ možnost priključitve na SSE (sprejemniki sončne energije).

Vsi umivalniki namenjeni uporabi otrokom v vrtcu se pred previsoko temperaturo tople vode varujejo s termičnimi mešalnimi ventili, ki se jih nastavi na temperaturo 38 °C. Izplakovanje pisoarjev se izvede s fotocelicami.

PRIKLJUČKI NA INFRASTRUKTURO:

Oskrba s pitno vodo: Objekt bo priključen na javno vodovodno omrežje. Nov vodomerni jašek se bo nahajal na gospodarskem dvorišču objekta.

Oskrba z električno energijo: Objekt bo priključen na NN omrežje prek obstoječe PMO, ki se nahaja znotraj obstoječega objekta vrtca. Predvidena priključna moč novega objekta bo znašala 30kWh.

Odvajanje meteornih vod: Na priključkih vertikal so predvideni peskolovi. Strešne meteorne vode se vodijo v vodni zbiralnik, viški pa v javni meteorni kanal. Meteorne vode iz tlakovanih utrjenih površin se prek linijske rešetke vodijo v javni meteorni kanal. Meteorne vode iz asfaltiranih površin se vodijo prek lovilca olj in maščob.

Pokrovi vseh jaškov na vseh povoznih površinah in rešetke so izvedbe za lahki promet. Zaledne vode se vodi v sistem javne kanalizacije.

Odvajanje komunalnih odpadnih vod: Objekt bo priključen na javno kanalizacijsko omrežje. Odvajanje vod je predvideno v ločenem sistemu. Odpadne vode iz kuhinje se predhodno vodijo prek lovilca olj in maščob.

Ravnanje s komunalnimi odpadki: Na lokalno ustaljen način. Nov objekt bo koristil obstoječi ekološki otok.

Oskrba z zemeljskim plinom: Objekt se priključeval na plinsko omrežje prek obstoječega plinskega priključka.

Dostop do telekomunikacijskega omrežja: Objekt se bo priključeval na TK omrežje prek priključne omarice na dvoriščem zidu objekta.

Dostop do javne ceste: Parc. št. 1266/14, k.o. Šturje meji na javno kategorizirano cesto LK 001 381. Nov objekt bo koristil obstoječ priključek na javno cesto.

ZUNANJA UREDITEV

Obstoječi podporni zid ob izteku obstoječe dovozne ceste se nekoliko premakne, tako, da se dovozna cesta podaljša vzdolž obstoječega vrtca. Ob dovozni poti se uredi parkiranje za obiskovalce. Odstrani se obstoječe zunanje stopnišče in betonski plato ob garaži in na novo asfaltira. Vzdolž parcelne meje se uredi parkirne prostore (10PM +1PM za invalida), ki se jih tlakuje s travnimi ploščami.

V izteku parkirišča se tlakuje z AB tlakovci manjšo ploščad. Prostor v niši pred vetrolovom se tlakuje z žagnim rezanim kamnom. Gospodarsko dvorišče se omeji z zidom, ki predstavlja nadaljevanje vhodne fasade. Dostop na gospodarsko dvorišče je prek dvoriščnih vrat. Območje vzdolž JV fasade je tlakovano do sekundarnega vhoda, ostal predel je zatravljen.

Zunanje pokrite terase: Teraso bodo zavarovane pred neugodnimi vremenskimi vplivi in dostopne iz igralnic. Oblikovane bodo tako, da jih bo možno popolnoma zasenčiti. Svetla širina vrat med igralnico in teraso mora meriti najmanj 90 cm. Pokrita terasa bo del igrišča, omejena z ograjo višine 60 cm in z vrati povezana z igriščem.

Zunanje igrišče: Na zelenici locirani na JZ strani objekta, na nivoju kleti, so predvidene zunanje igralne površine z igrali in z zasaditvijo. Zunanje otroško igrišče je ograjeno. V ograji na JV strani se izvede vrata za dostop do igrišča. V spodnjem delu igrišča se izvede še manipulacijska vrata za dostavo. Igrišče se naveže na obstoječe igrišče. Utrjene površine za namestitev igral se izravna in zasuje s prodcem, ki se položi na filc, ki predstavlja protikoreninsko zaščito.

6.2 Ocenjena vrednost investicije

V izračunu vrednosti investicijskih stroškov smo upoštevali naslednje postavke stroškov (vrste del): projektna dokumentacija, investicijska dokumentacija, gradbena dela, obrtniška dela, električne instalacije, strojne instalacije, zunanja ureditev, gradbeni nadzor in oprema.

Osnova za izračun vrednosti investicije je bila izdelana na podlagi projektantske ocene stroškov, ki izhaja iz idejnega projekta IDP št. 03/2012, ki ga je izdelalo podjetje Ipsa ambienti d.o.o. iz Ajdovščine, v marcu 2012 ter splošnih stroškov (ponudba za izdelavo projektne dokumentacije; predvideni stroški nadzora, dela projektne in investicijske dokumentacije).

Projektantska ocena je bila opravljena aprila 2012. Vrednost aktivnosti, ki bodo potekale v letu 2012 bodo enake v stalnih in tekočih cenah. Ker pa bodo aktivnosti potekale tudi v letu 2013, so vrednosti za dela v letu 2013 preračunane na osnovi podatkov o predvideni inflaciji v skladu s Pomladansko napovedjo gospodarskih gibanj v letu 2012, ki jo je marca 2012 izdal UMAR. V letu 2012 je bila povprečna letna inflacijska stopnja 2,0%, za leto 2013 pa napoveduje 1,9% povprečno letno inflacijsko stopnjo glede na preteklo leto.

Neupravičen strošek sofinanciranja iz javnega razpisa je davek na dodano vrednost (DDV) = 20%, ki ga v celoti plača investitor.

Vrednost investicije po stalnih cenah – april 2012 (v EUR)

Preglednica ocen stroškov glavnih sestavnih delov predvidene investicije po stalnih cenah (v EUR)

	2012		2013		SKUPAJ	
	Brez DDV	Z DDV	Brez DDV	Z DDV	Brez DDV	Z DDV
1. Izdelava projektne dokumentacije in revizija projektne dokumentacije	22.500,00	27.000,00	0,00	0,00	22.500,00	27.000,00
2. Izdelava investicijskega programa	2.500,00	3.000,00	0,00	0,00	2.500,00	3.000,00
3. Izgradnja objekta (vključno z zakloniščem) in s pripadajočo zunanjo ureditvijo	0,00	0,00	716.100,00	859.320,00	716.100,00	859.320,00
4. Gradbeni nadzor	0,00	0,00	12.750,00	15.300,00	12.750,00	15.300,00
5. Oprema	0,00	0,00	135.000,00	162.000,00	135.000,00	162.000,00
6. Načrti in druga projektna dokumentacija (PID)	0,00	0,00	8.333,33	10.000,00	8.333,33	10.000,00
7. Informiranje in obveščanje javnosti	0,00	0,00	0,00	0,00	0,00	0,00
SKUPAJ	25.000,00	30.000,00	872.183,33	1.046.620,00	897.183,33	1.076.620,00
DDV	5.000,00		174.436,67		179.436,67	

Skupna ocenjena vrednost investicije po stalnih cenah znaša **897.183,33 EUR** (brez DDV-ja) oziroma **1.076.602,00 EUR** (z DDV-jem)

Vrednost investicije po tekočih cenah (v EUR)

Preglednica ocen stroškov glavnih sestavnih delov predvidene investicije po tekočih cenah (v EUR)

	2012		2013		SKUPAJ	
	Brez DDV	Z DDV	Brez DDV	Z DDV	Brez DDV	Z DDV
1. Izdelava projektne dokumentacije in revizija projektne dokumentacije	22.500,00	27.000,00	0,00	0,00	22.500,00	27.000,00
2. Izdelava investicijskega programa	2.500,00	3.000,00	0,00	0,00	2.500,00	3.000,00
3. Izgradnja objekta (vključno z zakloniščem) in s pripadajočo zunanjo ureditvijo	0,00	0,00	730.422,00	876.506,40	730.422,00	876.506,40
4. Gradbeni nadzor	0,00	0,00	13.005,00	15.606,00	13.005,00	15.606,00
5. Oprema	0,00	0,00	137.700,00	165.240,00	137.700,00	165.240,00
6. Načrti in druga projektna dokumentacija (PID)	0,00	0,00	8.500,00	10.200,00	8.500,00	10.200,00
7. Informiranje in obveščanje javnosti	0,00	0,00	0,00	0,00	0,00	0,00
SKUPAJ	25.000,00	30.000,00	889.627,00	1.067.552,40	914.627,00	1.097.552,40
DDV	5.000,00		177.925,40		182.925,40	

Skupna ocenjena vrednost investicije po tekočih cenah znaša **914.627,00 EUR** (brez DDV-ja) oziroma **1.097.552,40 EUR** (z DDV-jem)

7. OPREDELITEV TEMELJNIH PRVIN, KI DOLOČAJO INVESTICIJO

7.1 Določitev potrebne investicijske dokumentacije

V skladu z 4. členom Uredbe o enotni metodologiji za pripravo in obravnavo investicijske dokumentacije na področju javnih financ, je za investicijske projekte z ocenjeno vrednostjo nad 500.000 EUR potrebno izdelati dokument identifikacije investicijskega projekta in investicijski program.

7.2 Potrebna upravna dovoljenja za poseg v prostor

Zap. št.	VRSTA DOVOLJENJA	Potrebno označi
1	Lokacijska informacija	■
2	Gradbeno dovoljenje	■

7.3 Strokovne podlage za pripravo DIIP

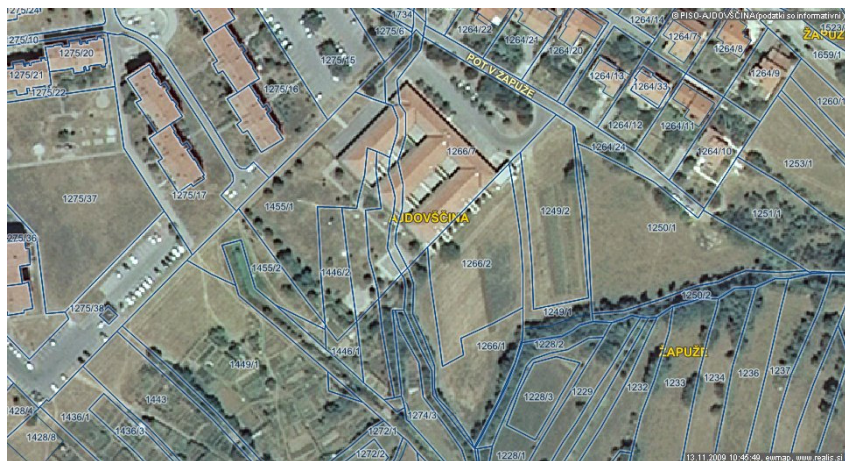
Strokovne podlage za pripravo DIIP-a so bile:

- Idejni projekt IDP št. 3-2012, ki ga je izdelalo podjetje Ipsa Ambienti d.o.o. v marcu 2012, : VRTEC RIBNIK II
- Projektantska ocena stroškov del, ki jo je pripravil odgovorni projektant Urška Mužina Rodman, univ. dipl.inž.arh. s sodelavci
- Ponudbena cena za izdelavo projektne dokumentacije, ki ga je pripravilo podjetje Ipsa Ambienti d.o.o.
- Regionalni razvojni program Severne Primorske (Goriške statistične regije) 2007-2013
- Strategija gospodarskega razvoja občine Ajdovščina od 2005 do 2015
- NRP (Načrt razvojnih programov) Občine Ajdovščina 2012-2015

7.4 Navedba in opis lokacije

Lega: Ribnik (mesto Ajdovščina), parcele; 1266/14, k.o. Šturje. Širše območje vrtca pa zajema še parc. št. 1266/11 in 1266/12, obe k.o. Šturje.

Nameravana gradnja je umeščena na V del gradbene parcele, vzporedno z JV fasado obstoječega objekta centralnega vrtca. V naravi je predvidena lokacija zatravljena.



7.5. Varstvo okolja

7.5.1. Vplivi na okolje

Kot pri izvajanju vsake investicije je tudi pri gradnji predmetnega objekta pričakovati negativne vplive na okolje (hrup ob izvajanju del in gradbene mehanizacije, prah ob izvedbi del, itd.), vendar morajo biti ti ob upoštevanju predpisov o varstvu pri delu, organizaciji gradbišča in varstvu vodotokov ter varstva pred hrupom znotraj meja dopustnih obremenitev. Ker gre za časovno omejen poseg, ni pričakovati nasprotovanja prebivalstva pri izvajanju investicije.

Ne glede na to, da investicija na podlagi svojih značilnosti ni predmet postopka presoje na okolje, bodo pri načrtovanju in izvajanju investicije upoštevani vsi predpisi s področja varstva okolja za zmanjšanje morebitnih negativnih vplivov na okolje.

V času uporabe objekta ni predvidenih negativnih vplivov na okolje.

7.5.2. Prispevek k trajnostnem razvoju

Novogradnja objekta nadomešča ekonomsko neupravičeno sanacijo in rekonstrukcijo obstoječega objekta. Ker bo objekt vrtea grajen kot energetsko učinkovit objekt se pričakuje bistven prihranek energije ter izrabo obnovljivih virov energije.

ODSTOTEK NIŽJE RABE ENERGIJE

Kot novogradnja mora vrtec izpolnjevati zakonske zahteve glede rabe energije za ogrevanje kot so določene s pravilnikom PURES.

Glede na obstoječi objekt ocenjujemo, da obstoječi vrtec na Ribniku spada med starejše stavbe, katerih letna poraba za ogrevanje znaša 180kWh/m². Novi pravilnik o učinkoviti rabi energije v stavbah predpisuje specifično letno rabo toplote za ogrevanje v območju okrog 45 do 50 kWh/m²/leto

Potrebna toplota za ogrevanje za načrtovani objekt ne presega 30 kWh/m²/leto, kar pomeni 34% glede na veljavne predpise oziroma 83% glede na obstoječi vrtec.

Glede na poslane račune ima obstoječi vrtec na Ribniku ca za 25.000 EUR stroškov za plin in elektriko. Če bi to delili s tri, dobimo kolikšna bi bila poraba za štiri oddelčni vrtec grajen po enakih standardih kot obstoječi. Za nov štiri oddelčni vrtec pa ocenjujemo, da bo ta strošek na letni ravni gibal okrog do 3.000 EUR.

UČINKOVITOST IZRABE NARAVNIH VIROV

Nova enota vrtea predvideva uporabo obnovljivih virov energije. Objekt je primerno zasnovan (umestitev, kompaktna oblika, orientacija učilnic, senčenje, distribucija naravne svetlobe,...), s čimer je v veliki meri že omogočeno izkoriščanje sončne energije tako neposredno za ogrevanje kot za naravno osvetlitev. Toplotna izolacija in izbor stavbnega pohištva bo dimenzionirana tako, da bo raba energije ustrezala kriteriju nizkoenergetskih objektov.

Predvidena je uporaba toplotne črpalke zrak-voda (z navezavo na nizko temperaturni režim ogrevanja), ki izkorišča energijo okolice. Prav tako je predviden sistem prezračevanja z rekuperacijo z velikim izkoristkom. Pričakujemo bo objekt energijsko zelo učinkovit v vseh letnih obdobjih. Sistem za pripravo toplotne vode je mogoče navezati na sprejemnike sončne energije predvidene na strehi objekta in le te uporabiti za delno ogrevanje objekta.

Sistem je zasnovan odprto z možnostjo navezave na plitve zemeljske geosonde, s čimer je omogočeno, da se vrtec tudi pasivno ohlaja.

OKOLJSKA UČINKOVITOST

Nova enota vrtca je zasnovana z upoštevanjem bioklimatskih principov gradnje, kar pomeni zagotavljanje optimalnega delovnega in bivalnega ugodja v objektu ob najnižji možni rabi energije. V smislu nizke rabe in posredno zmanjšanja emisij v okolje so upoštewane strategije;

- kompaktna zasnova objekta, ki omogoča primerno razmerje med ogrevanim volumnom in razvito površino fasad
- ustrezna orientacija objekta in oblikovanje fasad skladno s pogoji orientacije; večje zastekljene površine orientirane v smeri JV in JZ, zaščita proti burji, majhne odprtine v izpostavljenih orientacijah. V hladnem delu leta je mogoč zajem sonca in z dobitki sončne energije zaradi direktne osvetlitve prostorov.
- oblikovanje objekta s primerno distribucijo naravne svetlobe v vseh prostorih (osvetlitev notranjih hodnikov in ostalih prostorov,...)
- senčenje objekta s pasivnimi ukrepi; velike odprtine se nahajajo za nadstreški ali pergolami, kar pomeni da je v toplem delu leta zaradi visokega kota sonca prepečen vdor sonca in pregrevanje objekta
- izkoriščanje obnovljivih virov energije z uporabo toplotne črpalke in možnostjo navezave na sprejemnike sončne energije
- uporaba klimatov za prezračevanje z visoko stopnja izkoristka, kar vpliva na zmanjšanje prezračevalnih izgub
- primerna hortikultura ureditev z zasaditvijo listopadnih dreves na južnih orientacijah in zimzelenih rastlin na S orientaciji kot vetrne bariere.

TRAJNOSTNA DOSTOPNOST

Nova enota vrtca se nahaja ob obstoječem vrtcu Ribnik, na katerega gravitira veliko naseljitveno območje. Glede na dejstvo, da se je v zadnjih letih na tem območju zgradila nova stanovanjska soseska (SS Kresnice v oddaljenosti cca 400m) in da je v neposredni bližini večje stanovanjsko naselje (Ribnik) in da je na območju že vzpostavljena mreža pločnikov in pešpoti je tudi s smisla trajnostne dostopnosti nova enota vrtca na tej lokaciji smiselna. Prav tako je načrtovana lokacija dostopna po obstoječi mreži poti in gradnja novih dostopnih poti ni potrebna.

ZMANJŠEVANJE VPLIVOV NA OKOLJE

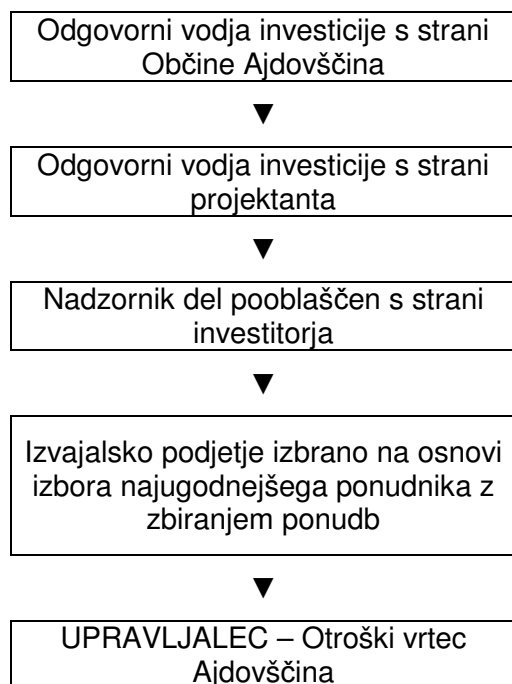
Sam novi objekt ne pomeni povečanih vplivov na okolje.

Zmanjševanje vpliva na okolje je neposredno povezano z energetske učinkovitostjo objekta, ki posledično pomeni manjše emisije v okolje. Materiali iz katerih bo objekt grajen ne vplivajo negativno na okolje, obenem pa zagotavljajo učinkovito rabo energije tako v zimskih kot poletnih mesecih. Veliko pozornosti je bilo namenjene izbiri zunanjih oblog objekta, ki bodo iz lesa ter obstojnih materialov in obenem iz okolja, kjer po objekt postavljen.

7.6. Kadrovsko-organizacijska shema in finančni viri za nemoteno upravljanje investicije

7.6.1. Za izvedbo investicije

Investitor Občina Ajdovščina je s svojimi zaposlenimi tudi odgovorni nosilec celotnega projekta in bo izvajala investicijo s pomočjo Otroškega vrtca Ajdovščina. Izvedba investicije se bo zagotovila v skladu z Zakonom o javnem naročanju. Po pridobitvi uporabnega dovoljenja je predvidena predaja objekta v upravljanje javnemu zavodu Otroškemu vrtcu Ajdovščina.



Vodja in skrbnik projekta:

Odgovornost za vodenje investicije nosi investitor, torej Občina Ajdovščina in v njegovem imenu kot odgovora oseba župan Marjan Poljšak, ki bo izdal sklep o imenovanju projektne skupine za vodenje investicije.

Za vodenje investicije se ustanovi projektna skupina, sestavljena iz predstavnikov investitorja in predstavnika Otroškega vrtca Ajdovščina:

- Alenka Čadež Kobil, dipl. ekon., vodja Oddelka za investicije, gospodarstvo in gospodarske javne službe – odgovorna za vodenje projektne skupine;
- Katarina Ambrožič, univ.dipl.prav., vodja Oddelka za družbene zadeve - odgovorna za pripravo investicijske dokumentacije;
- Alenka Močnik, ravnateljica Otroškega vrtca Ajdovščina

7.6.2. Vpliv investicije na kadrovsko zasedbo v Otroškem vrtcu Ajdovščina

Zaradi investicije se predvideva najmanj 1 nova zaposlitev – čistilka (normativ za 1 delovno mesto čistilke je 600m² novih površin za čiščenje). Strokovnega kadra (vzgojiteljice in pomočnice vzgojiteljev) verjetno ne bo potrebno zaposliti, saj bi v nov objekt preselili oddelke, ki jih imamo sedaj na drugih lokacijah v nenamenskih stavbah (SŠ Venó Pilon, šole).

7.6.3. Finančni viri za nemoteno upravljanje investicije

V okviru letnih občinskih proračunov Občine Ajdovščina bodo zagotovljena tudi sredstva za investicijsko vzdrževanje objekta, ki bodo prenesena na javni zavod. Tekoče stroške vezane na uporabo objekta se krije skozi ceno izvajanja programov vrtca (oskrbnina, ki jo deloma krije občina, deloma država, deloma starši vključenih otrok).

7.7. Terminski plan izvedbe investicije

Projekt izgradnje in opreme objekta 2 otroškega vrtca z zakloniščem se bo izvajal v prvi polovici leta 2013, medtem ko se bo potrebna projektna in investicijska dokumentacija zagotovila že v letu 2012. Predviden začetek gradbeno-obrtniških del je januarja 2013, nabava opreme objekta pa bo julija 2013. Zaključek vseh del in pridobitev uporabnega dovoljenja pa sta predvidena za avgust 2013, tako da bo s 1. septembrom 2013 možna predaja v uporabo Otroškemu vrtcu Ajdovščina.

Aktivnosti projekta	Terminski načrt (od-do)
1. Izdelava projektne dokumentacije (IDZ in IDP)	januar 2012- april 2012
2. Potrditev DIIP	maj 2012
3. Izdelava projektne dokumentacije (PGD) in revizija projektne dokumentacije	junij 2012 – julij 2012
4. Izdelava investicijskega programa	julij 2012-avgust 2012
5. Potrditev IP	september 2012
6. Izdelava projektne dokumentacije (PZI)	september 2012
7. Razpisna dokumentacija za JR za gradnjo	oktober 2012
8. JR za gradnjo	oktober 2012 – december 2012
9. Izgradnja objekta (vključno z zakloniščem) in s pripadajočo zunanjo ureditvijo	januar 2013-junij 2013
10. Gradbeni nazor	januar 2012-junij 2013
11. Razpisna dokumentacija za JR za opremo	april 2013
12. JR za opremo	maj 2013 – junij 2013
13. Oprema	julij 2013- avgust 2013
14. Načrti in druga projektna dokumentacija (PID)	julij 2013 – avgust 2013
15. Informiranje in obveščanje javnosti	januar 2013 - avgust 2013
16. Prevzem, uporaba objekta	september 2013

7.9. Viri financiranja

Investitor Občina Ajdovščina bo investicijo Otroški vrtec Ribnik – objekt 2 prijavil na 6. Javni poziv za predložitev vlog za sofinanciranje operacij iz naslova prednostne usmeritve »Regionalni razvojni programi« razvojne prioritete »Razvoj regij« Operativnega programa krepitve regionalnih razvojnih potencialov 2007-2013 za obdobje 2012-20; vsebinsko področje socialna infrastruktura (3b), namen nakup vključno z adaptacijo in/ali rekonstrukcijo zgradb, ki bodo namenjene vrtcem ter gradnja vrtcev.

Po javnem pozivu je možno sofinanciranje investicije iz nepovratnih sredstev Evropskega sklada za regionalni razvoj (ESRR) največ v višini do 85% celotnih upravičenih stroškov investicije, najmanj 15% celotnih upravičenih stroškov pa mora biti iz javnih virov.

Viri sredstev	leto 2012	leto 2013	SKUPAJ po virih	%
upravičenec (nosilec projekta Občina Ajdovščina)	30.000,00	303.789,40	333.789,40	30,41
sredstva EU (ESRR)	0,00	763.763,00	763.763,00	69,59
SKUPAJ po letih	30.000,00	1.067.552,40	1.097.552,40	100,00

Vrednost projekta znaša **1.097.552,40 EUR**. Neupravičen strošek je strošek DDV-ja (20 %), ki skupaj znaša **182.925,40 EUR** in ga v celoti plača investitor. Znesek upravičenih stroškov je tako **914.627,00 EUR**. Pričakovana nepovratna sredstva – **763.763,00 EUR** predstavljajo **83,51 %** upravičenih stroškov oz. **69,59 %** vseh stroškov.

7.10. Finančna in ekonomska analiza upravičenosti investicije

Projekt novogradnje objekta otroškega vrtca z zakloniščem pomeni pridobitev novega urejenega vrtca. Investicija ima nedvomno veliko pozitivnih učinkov tudi za celotno občino in širše lokalno okolje, saj bo omogočala izvajanje programov predšolske vzgoje v sodobnem objektu, kar bo imelo neposreden in pozitiven vpliv na kakovost izvedbe programov, ekonomično rabo energije, zadovoljstvo malih uporabnikov in njihovih staršev ter nenazadnje zadovoljstvo zaposlenih.

8. UGOTOVITEV SMISELNOSTI IN MOŽNOSTI IZDELAVE INVESTICIJSKE, TEHNIČNE IN DRUGE DOKUMENTACIJE S ČASOVNIM NAČRTOM

Kot je bilo v predhodnih poglavjih nesporno ugotovljeno, je investicija v nujna, zato je nadaljevanje del za investicijo smiselno.

8.1. Potrebna investicijska in projektna dokumentacija

- IDP
- Dokument identifikacije investicijskega projekta (DIIP)
- PGD
- Investicijski program (IP)
- PZI
- PID

8.2 Terminski plan izdelave investicijske in projektne dokumentacije

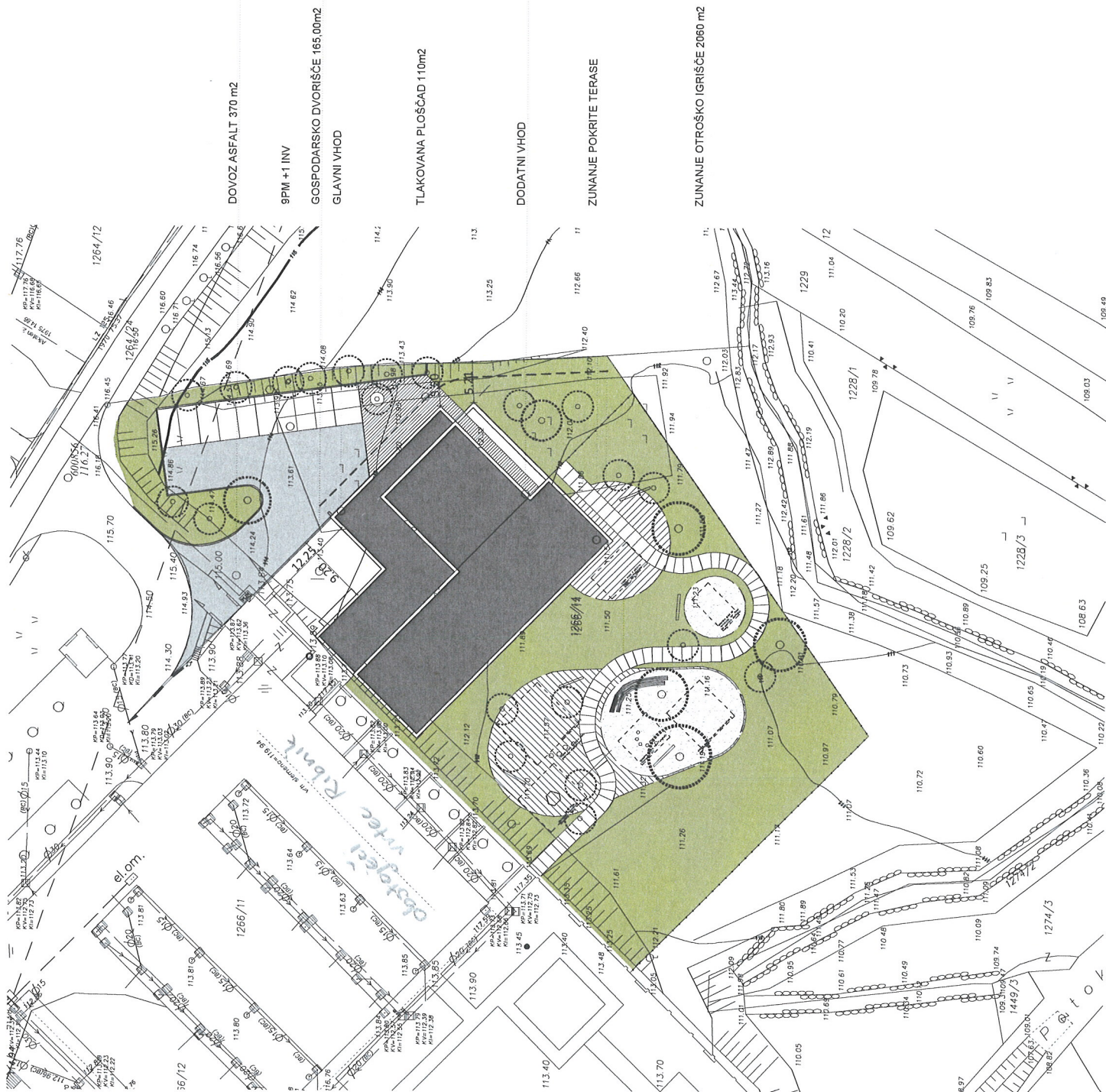
Aktivnosti	Terminski načrt (od-do)
Izdelava projektne dokumentacije (IDZ in IDP)	januar 2012- april 2012
Potrditev DIIP	maj 2012
Izdelava projektne dokumentacije (PGD) in revizija projektne dokumentacije	junij 2012 – julij 2012
Izdelava investicijskega programa	julij 2012-avgust 2012
Potrditev IP	september 2012
Izdelava projektne dokumentacije (PZI)	september 2012
Razpisna dokumentacija za JR za gradnjo	oktober 2012
JR za gradnjo	oktober 2012 – december 2012
Razpisna dokumentacija za JR za opremo	april 2013
JR za opremo	maj 2013 – junij 2013
Načrti in druga projektna dokumentacija (PID)	julij 2013 – avgust 2013

9. OPREDELITEV TEMELJNIH PRVIN, KI DOLOČAJO INVESTICIJO

Priloge:

- arhitektura iz Idejnega projekta (IDP, št. 3-2012, marec 2012)

SITUACIJA



DOVOZ ASFALT 370 m²

9PM +1 INV

GOSPODARSKO DVORIŠČE 165.00m²
GLAVNI VHOD

TLAKOVANA PLOŠČAD 110m²

DODATNI VHOD

ZUNANJE POKRITE TERASE

ZUNANJE OTROŠKO IGRISČE 2060 m²

opis: sprememb/datum:

IPSA
AMBIENT I. o.o.

objekt:
VRTEC RIBNIK II

investitor:

OBČINA AJDOVŠČINA
Cesta 5. meja 6a, 5270 AJDOVŠČINA
vrsta načrta/vrsta proj. dokumentacije:
ARHITEKTURA/IDP

odgovorni vodja projekta/ id. št.:

URŠKA MUŽINA RODMAN u.d.i.a./1208-A

odgovorni projektant/ id. št.:

URŠKA MUŽINA RODMAN u.d.i.a./1208-A

soprijateljni/ id. št.:

mag. BOŠTJAN FURLAN u.d.i.g./2092-G
MARKO KOSOVEL u.d.i.a./1091-A
IRENA DOLGAN u.d.i.a./1563-A

vrsta rešbe:

SITUACIJA

št. proj.:

03-2012-A

datum:

marec 2012

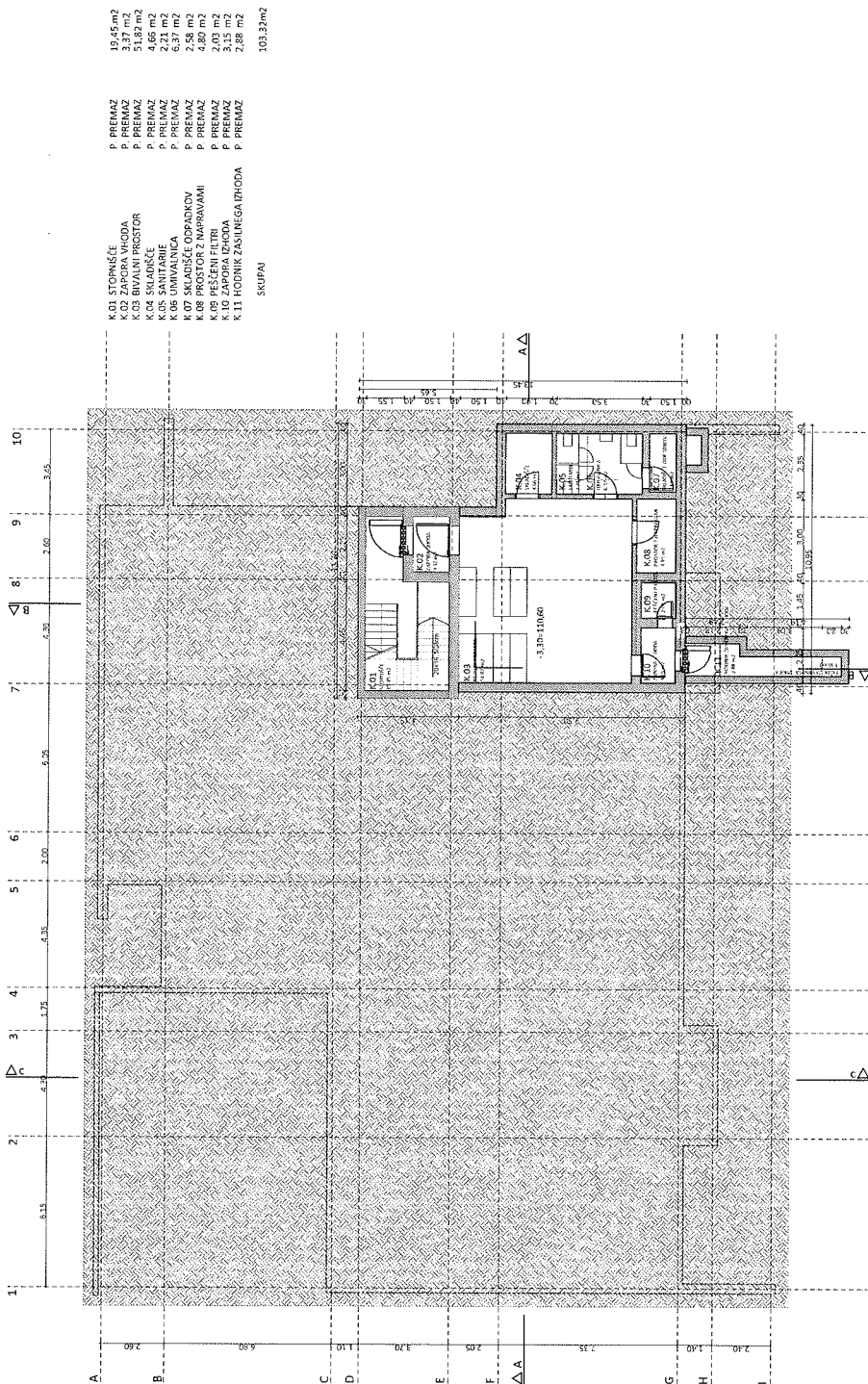
merilo:

1:500

št. list:

1.1

TLORIS KLETI (ZAKLONIŠČE)



P. PREMAZ	19,45 m ²
P. PREMAZ	3,37 m ²
P. PREMAZ	51,82 m ²
P. PREMAZ	4,66 m ²
P. PREMAZ	2,91 m ²
P. PREMAZ	2,91 m ²
P. PREMAZ	2,58 m ²
P. PREMAZ	4,89 m ²
P. PREMAZ	2,03 m ²
P. PREMAZ	5,15 m ²
P. PREMAZ	2,88 m ²
SKUPAJ	103,32m²

K.01 STORNIŠČE
K.02 ZAPORA VHODA
K.03 BIVALNI PROSTOR
K.04 SKLADIŠČE
K.05 SKLADIŠČE
K.06 UNIVALNIČA
K.07 SKLADIŠČE ODPADKOV
K.08 PROSTOR Z NAPRAVAMI
K.09 PEŠČENI FILTRI
K.10 ZAPORA IZHODA
K.11 HODNIK ZASLONEGA IZHODA
SKUPAJ

opis spremembe/datum:

IPSA
AMBIENTI d.o.o.

objekt: VRTEC RIBNIK II

investitor: OBČINA ALOVŠČINA

Cesta 5. maja 6a, 5270 ALOVŠČINA

vrsta načrta/vrsta projekta/dokumentacije: ARHITEKTURA/IDP

odgovorni vodja projekta/d. št.:

URŠKA MUŽINA RODMAN u.d.i.a./1208-A

odgovorni projektant/d. št.:

URŠKA MUŽINA RODMAN u.d.i.a./1208-A

oprijemljeni/d. št.:

mag. BOŠTJAN FURLAN u.d.i.g./2092-G

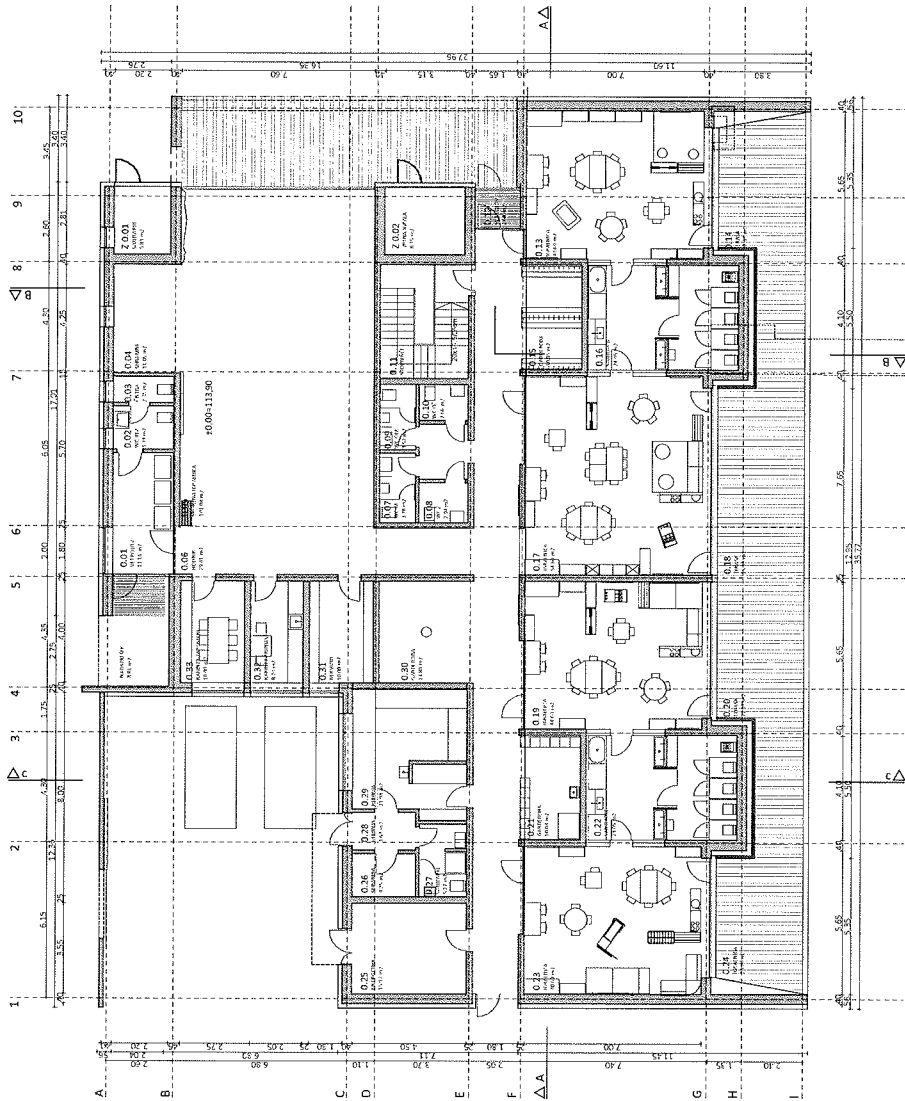
MARKO KOSOVEL u.d.i.a./1091-A

IRENA DOLGAN u.d.i.a./1563-A

vrsta risbe: TLORIS KLETI-ZAKLONIŠČE

št. proj.: 03-2012-A datum: marec 2012 št. list: 1.200 1.2

TLORIS PRITLIČJA



0.01 VETROLOV	11.16 m ²	KERAMIKA
0.02 KUHINJA	3.25 m ²	KERAMIKA
0.03 KUHINJA	2.35 m ²	KERAMIKA
0.04 ŠHRAMBA	11.0 m ²	PARKET
0.05 ŠPORTNA IGRALNICA	101.08 m ²	KERAMIKA
0.06 HOODNIK	79.41 m ²	KERAMIKA
0.07 WC M	3.78 m ²	KERAMIKA
0.08 WC M	2.94 m ²	KERAMIKA
0.09 WC M	3.78 m ²	KERAMIKA
0.10 WC OZ	2.66 m ²	KERAMIKA
0.11 STOPNIŠČE	2.68 m ²	PREDPRAŽNIK
0.12 VETROLOV	40.60 m ²	GUMA
0.13 IGRALNICA	27.47 m ²	LES
0.14 TERASA	27.47 m ²	LES
0.15 SANITARIE	24.05 m ²	KERAMIKA
0.16 IGRALNICA	54.50 m ²	GUMA
0.17 IGRALNICA	25.33 m ²	LES
0.18 TERASA	20.60 m ²	GUMA
0.19 TERASA	10.05 m ²	LES
0.20 TERASA	10.05 m ²	GUMA
0.21 GARDEROBA	24.05 m ²	KERAMIKA
0.22 SANITARIE	40.60 m ²	KERAMIKA
0.23 IGRALNICA	40.60 m ²	GUMA
0.24 IGRALNICA	15.97 m ²	GUMA
0.25 ENERGETIKA	4.25 m ²	KERAMIKA
0.26 ŠHRAMBA	5.27 m ²	KERAMIKA
0.27 SANITARIE	21.66 m ²	KERAMIKA
0.28 KUHINJA	14.80 m ²	GUMA
0.30 GARDEROBA	10.00 m ²	GUMA
0.31 REKVIZITI	8.20 m ²	GUMA
0.32 KABINET PRIPRAVA	10.00 m ²	GUMA
0.33 KABINET ZAPISALNI	10.00 m ²	GUMA
ZU 0.01 ZUNANJI WC	5.83 m ²	KERAMIKA
ZU 0.02 VRTNA IGRALA	8.35 m ²	KERAMIKA
SKUPAJ	676.51 m ²	

opis sprememb/datum:



VRTEC RIBNIK II

investitor:

OBČINA ALODVIČINA

Cesta 5. maja 6a, 5270 ALODVIČINA

vrsta načrta/vrsta prg dokumentacije:

ARHITEKTURA/IDP

odgovorni vodja projekta / d. št.:

URŠKA MUŽINA RODMAN u.d.i.a./1208-A

odgovorni projektant / d. št.:

URŠKA MUŽINA RODMAN u.d.i.a./1208-A

soprijatelji / d. št.:

mB.G. BOŠTJAN FURLAN u.d.i.g./2092-G

MARKO KOSOVEL u.d.i.a./1091-A

IRENA DOLGAN u.d.i.a./1563-A

vrsta risbe:

TLORIS PRITLIČJA

št. prog.:

03-2012-A

datum:

marec 2012

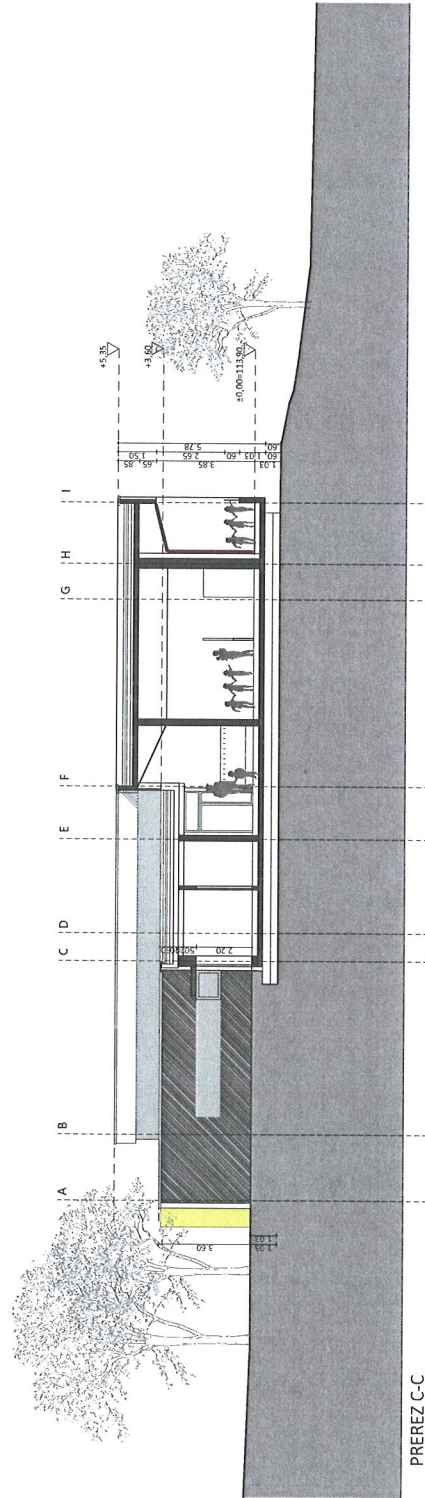
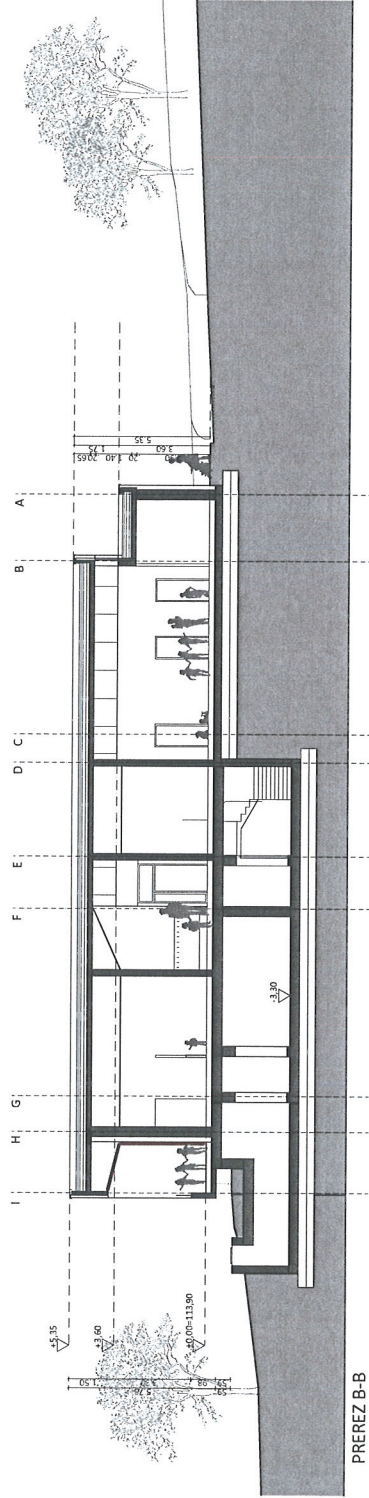
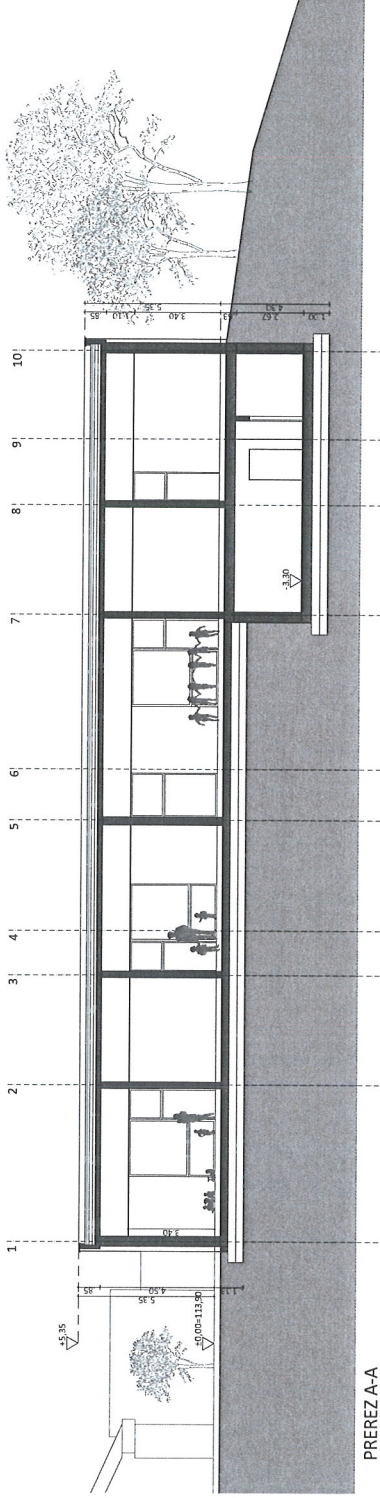
merilo:

1:200

št. list:

1.3

PREREZI



opis sprememb/datum:

IPSA
AMBIENTI d.o.o.

objekt:
VRTEC RIBNIK II

investitor:

OBČINA AJDOVŠČINA
Cesta 5. meja 6a, 5270 AJDOVŠČINA
vrsta načrta/vrsta proj. dokumentacije:
ARHITEKTURA/IDP

odgovorni inženjer/projektant / id. št.:
URŠKA MUŽINA RODMAN u.d.i.a./1208-A

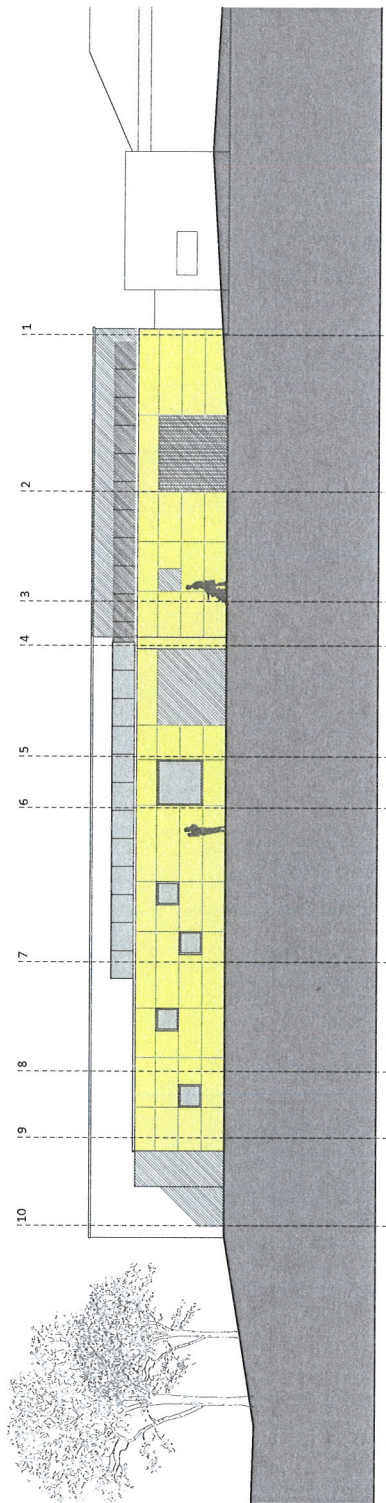
soprogledniky / id. št.:
URŠKA MUŽINA RODMAN u.d.i.a./1208-A

mag. BOŠTJAN FURLAN u.d.i.g./2092-G
MARKO KOSOVEL u.d.i.a./1091-A
IRENA DOLGAN u.d.i.a./1563-A

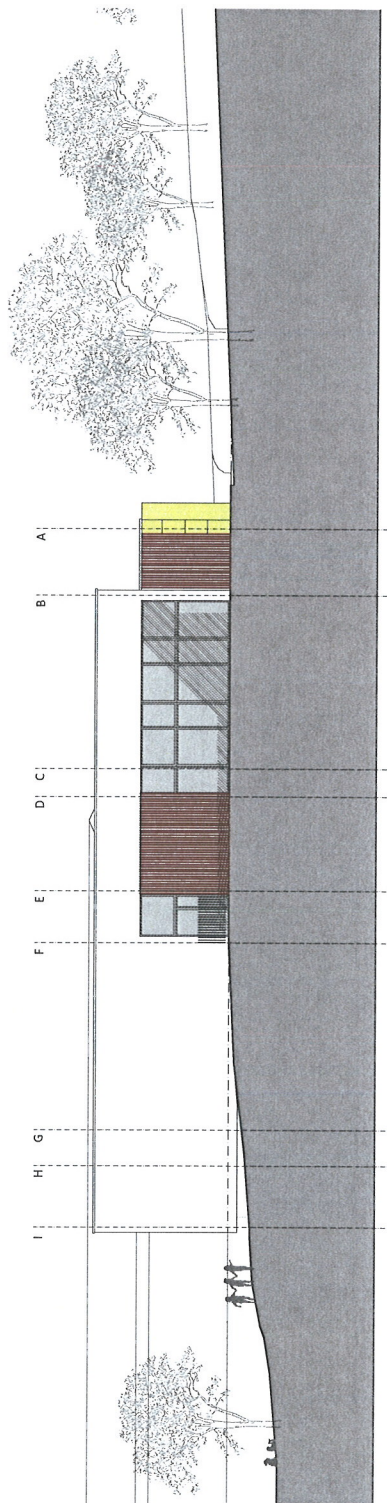
vrsta rebr:
PREREZI

št. proj.: **03-2012-A** datum: **marec 2012** merilo: **1:200** št. list: **1.5**

FASADE



SEVEROVZHODNA FASADA



JUGOVZHODNA FASADA

opis sprememb/datum:

IPSA
AMBIENTI s.o.o.

objekt: **VRTEC RIBNIK II**

investitor:

OBČINA AJDOVŠČINA

Cesta 5. maja 6a, 5270 AJDOVŠČINA

vrsta načrta/vrsta proj. dokumentacije:

ARHITEKTURA/IDP

odgovorni vodja projekta/ id. št.:

URŠKA MUŽINA RODMAN u.d.i.a./1208-A

odgovorni projektant/ id. št.:

URŠKA MUŽINA RODMAN u.d.i.a./1208-A

soprijateljni/ id. št.:

mag. BOŠTJAN FURLAN u.d.i.g./2092-G

MARKO KOSOVEL u.d.i.a./1091-A

IRENA DOLGAN u.d.i.a./1563-A

vrsta rešbe:

FASADE

št. proj.: **03-2012-A**

datum:

marec 2012

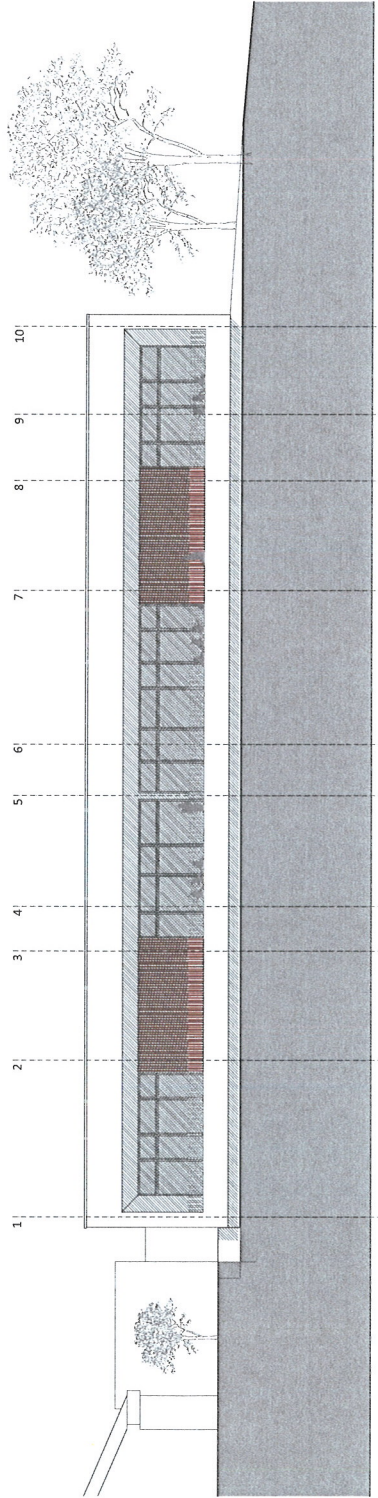
merilo:

1:200

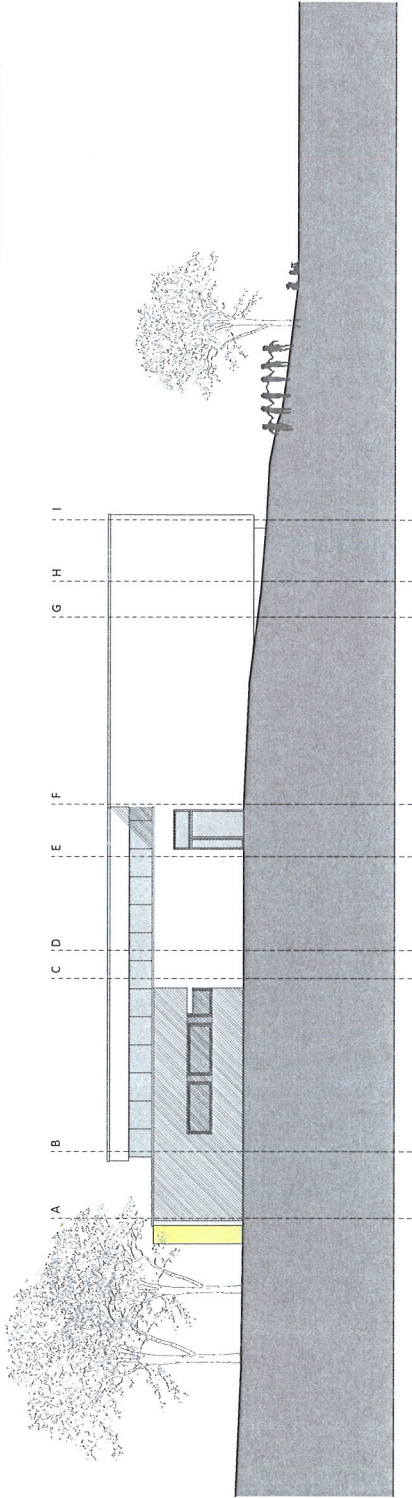
št. list:

1.7

FASADE



JUGOZAHODNA FASADA



SEVEROZAHODNA FASADA

opis: sprememb./datum:



objekt: VRTEC RIBNIK II

investitor: OBČINA AJDOVŠČINA

Cesta 5. maja 6a, 5270 AJDOVŠČINA

vrsta načrta/vrsta proj. dokumentacije: ARHITEKTURA/IDP

odgovorni vodja projekta/ id. št.:

URŠKA MUŽINA RODMAN u.d.i.a./1208-A

odgovorni projektant/ id. št.:

URŠKA MUŽINA RODMAN u.d.i.a./1208-A

soprogjektant/ id. št.:

mag. BOŠTJAN FURLAN u.d.i.g./2092-G

MARKO KOSOVEL u.d.i.a./1091-A

IRENA DOLGAN u.d.i.a./1563-A

vrsta risbe: FASADE

št. proj.: 03-2012-A

datum: marec 2012

merilo: 1:200

št. list: 1.6