

Predlagatelj:
MARJAN POLJŠAK
ŽUPAN OBČINE AJDOVŠČINA

Datum: 18.05.2012

OBČINSKI SVET OBČINE AJDOVŠČINA

ZADEVA:	SKLEP O POTRĐITVI DIIP – MRLIŠKA VEŽICA IN ŠIRITEV POKOPALIŠČA V PODKRAJU
GRADIVO PRIPRAVIL:	Oddelek za investicije, gospodarstvo in gospodarske javne službe
PRISTOJNO DELOVNO TELO OBČINSKEGA SVETA:	Odbor za gospodarstvo in gospodarske javne službe

Predlagam, da Občinski svet Občine Ajdovščina na 17. redni seji dne 31.05.2012 obravnava in sprejme:

PREDLOG SKLEPA

OBČINA AJDOVŠČINA
OBČINSKI SVET

Na podlagi Uredbe o enotni metodologiji za pripravo in obravnavo investicijske dokumentacije na področju javnih financ (Uradni list RS št. 60/06 in 54/10) in podlagi 33. člena Statuta Občine Ajdovščina (Ur. glasilo št. 7/99, Ur. list št. 2/02, 41/05 in 92/05) je Občinski svet Občine Ajdovščina na redni seji dne sprejel:

**SKLEP O POTRĐITVI DOKUMENTA IDENTIFIKACIJE
INVESTICIJSKEGA PROJEKTA (DIIP)**

**MRLIŠKA VEŽICA IN ŠIRITEV POKOPALIŠČA V
PODKRAJU**

Občinski svet Občine Ajdovščina potrjuje dokument identifikacije investicijskega projekta DIIP: Mrliška vežica in širitev pokopališča v Podkraju, ki ga je izdelala občinska uprava v maju 2012.

Številka: 351-97/2008
Datum:

ŽUPAN
Marjan Poljšak, s.r.

OBRAZLOŽITEV:

1. Pravni temelj in ocena stanja na področju, ki ga sklep ureja:

Na podlagi Uredbe o enotni metodologiji za pripravo in obravnavo investicijske dokumentacije na področju javnih financ (Uradni list RS, št. 60/06 in 54/10), je potrebno za investicijske projekte po vrednostjo med 300.000 € in 500.000 € izdelati DIIP.

2. Razlogi za sprejem ter cilji in rešitve sklepa:

Pred vasjo Podkraj se nahaja pokopališče z mrliško vežico. Obstoječa mrliška vežica na pokopališču je v dotrajanem stanju in nima ustreznih prostorov (čajna kuhinja, sanitarije). Pokopališče nima ustreznega parkirišča, prav tako je na pokopališču pomanjkanje prostora za pokop. Pod pokopališčem oz. pod javno cesto za dostop v vas se nahaja garažni objekt, ki je prav tako v dotrajanem stanju.

Cilji načrtovane investicije so:

- rušitev stare in izgradnja nove mrliške vežice ter predaja objekta primarnemu namenu,
- razširitev pokopališča zaradi zagotovitve zadostnih površin za pokop,
- ureditev ustreznega parkirišča za potrebe pokopališča,
- ureditev varne povezave med pokopališčem in vasjo z izvedbo pločnika,
- ureditev ekološkega otoka ob pokopališču,
- pozitivni učinek na razvoj kraja,
- prispevek h kakovostnejšemu življenju v vasi.

Z izvedbo investicije bo kraj pridobil urejeno območje ob Pokopališču z novo mrliško vežico s prostori, ki so nujno potrebni za izvedbo pogrebov, zagotovljen bo prostor za pokope vsaj nadaljnjih 30 let, urejen bo varen dostop do pokopališča iz vasi po pločniku ter urejena parkirna mesta ob pogrebih ter drugih priložnostnih dogodkih v vasi.

3. Ocena finančnih in drugih posledic sprejema sklepa:

Sprejetje DIIP nima finančnih posledic za proračun, saj so sredstva za izvedbo že zagotovljena v zadostni višini na proračunski postavki »16 041 – pokopališče Podkraj«. V tem znesku so zajeta sredstva, ki jih namenja krajevna skupnost Podkraj tej investiciji in znašajo 144.173,04 €. To so sredstva samoprispevka vračila vlaganj v javno telekomunikacijsko omrežje. Poleg tega je 22.331,00 € investicijskih sredstev Občine Ajdovščina namenjenih krajevni skupnosti in sicer iz prenosa iz leta 2010 (15.031,00 €) ter prenosa iz leta 2011 (7.300,00 €). Ostala sredstva v višini 70.728,99 € so sredstva proračuna občine Ajdovščina za leto 2012.

Pripravila:
Alenka Čadež Kobil
Boštjan Kravos

ŽUPAN
Marjan Poljšak, s.r.



DOKUMENT IDENTIFIKACIJE INVESTICIJSKEGA PROJEKTA (DIIP)



Šifra:

351-97/2008

Naziv investicijskega projekta:

MRLIŠKA VEŽICA TER ŠIRITEV POKOPALIŠČA V PODKRAJU

Odgovorna oseba Občine Ajdovščina:

Marjan Poljšak, župan Občine Ajdovščina

Žig in podpis

Ajdovščina, maj 2012

1. IDENTIFIKACIJA INVESTITORJA, UPORABNIKA, STROKOVNIH SODELAVCEV IN UPRAVLJALCA

1.1. Predstavitev investitorja

1.	Naziv:	<i>Občina Ajdovščina</i>
2.	Naslov:	<i>Cesta 5.maja 6a, 5270 Ajdovščina</i>
3.	Odgovorna oseba:	<i>Marjan Poljšak, župan</i>
4.	Telefon:	<i>+386 (0) 5 365 91 00</i>
5.	Fax:	<i>+386 (0) 5 365 91 30</i>
6.	Spletna stran:	<i>www.ajdovscina.si</i>
7.	E mail:	<i>obcina@ajdovscina.si</i>
7.	Matična številka:	<i>5879914</i>
8.	Davčna številka:	<i>5153325</i>
9.	Poslovna banka:	<i>Banka Slovenije</i>
10.	Transakcijski račun št.:	<i>01201-0100014597</i>

Občina je organizirana po Zakonu o lokalni samoupravi in je temeljna lokalna skupnost prebivalcev naselij, ki so povezana s skupnimi potrebami in interesi njihovih prebivalcev. Občina je nastala leta 1994, ter vključuje 45 naselij organiziranih v 26 krajevnih skupnosti. Občina Ajdovščina leži na zahodnem delu Slovenije, v Zgornji Vipavski dolini, na strateško zelo pomembnem prehodu iz Furlanske nižine v Italiji, v osrednjo Slovenijo. Občina zajema 350 km² in ima okrog 19.000 prebivalcev.

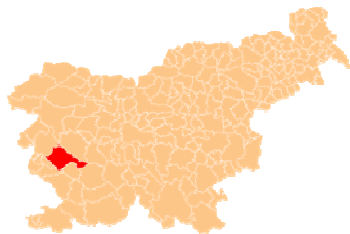
Večji del občine je odprt samo proti zahodu, od koder prihaja vpliv sredozemskega podnebja. Na severnih visokih planotah pa je podnebje tipično celinsko, tudi z visoko snežno odejo pozimi. Prepletanje sredozemskih in celinskih vplivov se odraža tudi v pestrosti živalskih in rastlinskih vrst.

Pomemben dejavnik oblikovanja tega prostora je tudi bogata prepredenost doline z vodnim omrežjem, ki se zliva v reko Vipavo. Največ vode dovaja reka Hubelj, ki teče skozi glavno mesto občine - Ajdovščino in je pomemben vodni vir za večino naselij tudi sosednjih občin. Poleg tega pa je ta reka predstavljala tudi pomemben energetski potencial številnih obratov in s tem razvoja mesta in tudi širšega območja doline.

Občina je tako razdeljena na tri značilna območja: Gora, Dolinsko dno in Vipavske griče.

Območje Gore se nahaja med skalnatim robom Trnovske planote in verigo vrhov Trnovskega gozda, z značilnimi razloženimi naselji in samotnimi kmetijami.

Slika 1-1: Območje občine Ajdovščina na karti RS





1.2. Opredelitev uporabnikov investicije

1.	Naziv:	<i>Krajevna skupnost Podkraj</i>
2.	Naslov:	<i>Podkraj 27/a, 5273 Col</i>
3.	Odgovorna oseba:	<i>Metod Bizjak, predsednik KS</i>

1.3. Določitev strokovnih delavcev oziroma služb, ki so odgovorni za nadzor in izdelavo investicijske ter projektne dokumentacije

1.	Odgovorna oseba za pripravo investicijskih dokumentov	Alenka Čadež Kobol
2.	Odgovorna oseba za izvajanje investicije	Boštjan Kravos

1.4. Določitev upravljavca

1.	Naziv:	<i>Krajevna skupnost Podkraj</i>
2.	Naslov	<i>Podkraj 27/a, 5273 Col</i>
3.	Telefon	<i>+386 51 302 654</i>
4.	E-mail	<i>kspodkraj@gmail.com</i>
5.	Odgovorna oseba:	<i>Metod Bizjak, predsednik KS</i>

2. ANALIZA SEDANJEGA STANJA IN RAZLOGI ZA INVESTICIJSKO NAMERO

2.1. Povzetek obstoječega stanja

Podkraj je odmaknjeno naselje nad Vipavsko dolino, leži na stiku visokih kraških planot Trnovskega gozda, Nanosa in Hrušice na nadmorski višini 808 m. Poleg strnjenegega naselja Podkraj zajema še odmaknjene zaselke Trševje, Sreboti in Hrušica. Leži ob cesti Col – Kalce. V krajevno skupnost Podkraj spadajo še vasi Višnje, Bela in Vodice. V krajevni skupnosti živi po zadnjih statističnih podatkih 32 krajanov Bele, 437 krajanov Podkrajja (vključno z naseljem Hrušica), 170 krajanov Višenj ter 51 krajanov Vodice.

Pred vasjo se nahaja pokopališče z mrliško vežico. Obstoječa mrliška vežica na pokopališču je v dotrajanem stanju in nima ustreznih prostorov (čajna kuhinja, sanitarije). Obstoječa mrliška vežica je pravokotne oblike dimenzij 7,38 m x 4,43 m, višine na vrhu strehe 3,92 m. Objekt je klasično grajen z AB zidovi, kjer je vkopan in z modularno opeko debeline 29 cm na južni strani. Streha nad objektom je armiranobetonska dvokapnica z naklonom 18°, krita z Gerard strešno kritino, delno pa je streha ravna oz. z minimalnim strešnim naklonom. V objektu sta dva prostora in sicer vežica ter shramba. Predvideno je rušenje obstoječe mrliške vežice in izgradnja nove.

Pokopališče nima ustreznega parkirišča, prav tako je na pokopališču pomanjkanje prostora za pokop. Pod pokopališčem oz. pod javno cesto za dostop v vas se nahaja garažni objekt, ki je prav tako v dokaj dotrajanem stanju. Garažni objekt je pritličen in pravokotne oblike dimenzij 13,19 m x 7,17 m, maksimalne višine na vrhu strehe 4,19 m. Objekt je klasično grajen z modularno opeko 29 cm, streha nad objektom je armiranobetonska, ravna z minimalnim naklonom. Objekt je enostaven z enim prostorom in je uporabljen za garažiranje strojev in materiala. Na mestu garažnega objekta je predvidena izgradnja novega parkirišča. Na zahodni strani pokopališča se nahaja klasično grajena trafo postaja, ki jo bo potrebno zaradi širitve pokopališča porušiti in zgraditi novo. Obstoječa zidana stolpna trafo postaja je dimenzij 3,39 m x 3,38 m in napaja porabnike v vasi.



slika: obstoječa mrliška vežica

2.2. Razlogi za investicijsko namero

Razlog za investicijsko namero je dotrajanost in neprimernost obstoječe mrliške vežice, pomanjkanje prostora za pokop na pokopališču ter nezmožnosti parkiranja ob samem pokopališču.

3. OPREDELITEV CILJEV INVESTICIJE IN USKLAJENOST Z RAZVOJNIMI STRATEGIJAMI IN POLITIKAMI

Območju Vipavske doline razvojna vizija predpisuje delovanje v smeri ohranjanja poseljenosti in doseganje ter ohranjanje kakovostnega življenja v posameznih predelih. Eden izmed ključnih strateških ciljev območja je izboljšanje kakovosti življenja na podeželju.

Investicija v izgradnjo mrliške vežice, ureditev pokopališča ter celostna ureditev zunanjih površin pri pokopališču bo prav gotovo pripomogla k zagotovitvi prijetnejšega bivanjskega okolja.

Cilji načrtovane investicije so:

- Rušitev stare in izgradnja nove mrliške vežice ter predaja objekta primarnemu namenu,
- razširitev pokopališča zaradi zagotovitve zadostnih površin za pokop,
- ureditev ustreznega parkirišča za potrebe pokopališča,
- ureditev varne povezave med pokopališčem in vasjo z izvedbo pločnika,
- ureditev ekološkega otoka ob pokopališču,
- pozitivni učinek na razvoj kraja,
- prispevek h kakovostnejšemu življenju v vasi.

4. OPIS VARIANT

4.1 Varianta brez investicije

Varianta brez investicije pomeni ohranjanje obstoječega stanja, s tem so stroški investicije v tej fazi enaki nič. Ohranjanje obstoječega stanja je neprimerno, saj je pokopališče premajhno in nima ustrezne infrastrukture za normalno funkcioniranje in potrebe lokalne skupnosti. Ker sta obstoječa mrliška vežica in garažni objekt dotrajana, bo potrebno v prihodnosti vložiti določena finančna sredstva za vzdrževanje in preprečitev nadaljnega propadanja.

4.2 Varianta z investicijo

Varianta z investicijo pomeni, da se projekt izgradnje mrliške vežice in širitve pokopališča z ureditvijo parkirišča izvede kar pomeni razrešitev dolgoletne problematike neustreznih pogojev za izvedbo dostojnega pogreba in kapacitet pokopališča.

Investicija bo obsegala:

- rušitev obstoječe dotrajane mrliške vežice in izgradnja nove vežice s pomožnimi prostori,
- rušitev obstoječega dotrajanega garažnega objekta,
- rušitev obstoječe zidane trafo postaje in postavitve nove tipske TP na drogu,
- porušitev dela obstoječega obodnega zidu pokopališča in sanacija preostalih zidov,
- razširitev obstoječega pokopališča z izgradnjo novih mejnih zidov, ureditvijo grobnih polj in povezovalnih poti,
- izgradnja parkirišča za 9+1 parkirnih mest,
- prestavitev ceste z ureditvijo odvodnjavanja ter izgradnja pločnika med pokopališčem in vasjo,
- izgradnja ekološkega otoka.

5. OPREDELITEV VRSTE INVESTICIJE, OCENE INVESTICIJSKIH STROŠKOV

5.1. Vrsta investicije

Investitor namerava na parcelah št. 3/5, 3/7, 3/8, 3/9, 3/10, 3/11, 33/2, 597/13, 598/3, 598/5, 599, 600/3, 600/9, 600/11 in 648/3 k.o. Podkraj zaradi prostorske stiske na samem pokopališču in pomanjkanja parkirnih mest porušiti obstoječe objekte: mrliško vežico, del obstoječega obodnega zidu pokopališča, obstoječi garažni objekt in obstoječo transformatorsko postajo ter razširiti obstoječe pokopališče, zgraditi novo večjo mrliško vežico, novo transformatorsko postajo ter novo parkirišče. Zaradi gradnje pločnika ob zidu pokopališča je potrebno v obravnavanem območju premakniti lokalno cesto.

Obstoječi objekti

Obstoječe stanje mrliške vežice je v dokaj dotrajanem stanju, zato se je investitor odločil, da bo objekt v celoti porušil in na novo zgradil. Obstoječa vežica je tlorisno oblikovana kot pravokotnik, max. dimenzij 7,38 m x 4,43 m, višine na vrhu strehe 3,92 m, merjeno od kote 0,00 m (805,08 m.n.v.), ki je postavljena v pritličje objekta. Objekt je klasično grajen z AB zidovi, kjer je vkopan in z modularno opeko 29 cm na južni strani. Streha nad objektom je armiranobetonska dvokapnica z naklonom 18° krita z Gerard strešno kritino, s smerjo slemena S-J, delno (nad vzhodnim delom objekta) pa je streha ravna oz. z minimalnim strešnim naklonom. Dimenzije strehe so 7,71 m x 4,66 m. V objektu sta dva prostora in sicer: vežica ter shramba.

Drugi objekt je garažni objekt, ki je prav tako v dokaj dotrajanem stanju: tlorisno je zasnovan kot pravokotnik, po etažnosti pritličen, dimenzij 13,19 m x 7,17 m, max. višine na vrhu strehe 4,19 m, merjeno od kote 0,00 m (803,20 m.n.v.), ki je postavljena v pritličje objekta.

Objekt je klasično grajen z modularno opeko, dimenzij 29 cm z AB vezmi. Streha nad objektom je AB, ravna z minimalnim naklonom. Max. dimenzije strehe so 13,49 m x 7,41 m.

Objekt je enostaven z enim prostorom, kateri je namenjen garažiranju delovnih strojev in materiala.

Tretji objekt pa je klasično grajena trafo postaja, ki jo moramo zaradi povečave pokopališča v vasi Podkraj porušiti in zgraditi novo. Obstoječa zidana stolpna trafo postaja je dimenzij 3,39 m x 3,38 m in napaja porabnike v vasi.

Na obravnavani gradbeni parceli so obstoječi še:

- mejni zid okrog pokopališča: ta je kamnite gradnje, in poteka okrog pokopališča v dolžini 120,34 m, višine od 1,00 m do 2,00 m in debeline od 0,50 m do 0,95 m.

- številni podporni zidovi v dolžini 30,10 m, debelini 0,20 m in višini od 0,50 do 0,90 m, ki jih bo investitor porušil (ker so v slabem stanju), ter na istem mestu zgradil nove v istih gabaritih.

Dostop do objektov je obstoječ in sicer direktno iz ceste na parcel. št. 648/3 k.o. Podkraj in se zato ne bo spreminjal, kljub temu, da se bo tudi cesta prestavila tako, da dobimo pločnik tik ob mejnem zidu pokopališča.

Obstoječa objekta (mrliška vežica in garaža) nimata urejene ostale komunalne infrastrukture.

Rušitev

Predmet rušitve so obstoječi objekti in sicer: mrliška vežica, garažni objekt in trafo postaja. Ti so v slabem stanju in v dokaj dotrajani in večinoma v neuporabi. Rušitev bo obsegala rušitev objektov v celoti. Objekti so klasična gradnja, ki po višini obsegajo eno etažo, razen trafo postaje, ki je stolpne izvedbe. Strešna konstrukcija je armiranobetonska. Strehe nad objekti so po večini dvokapnice, ponekod ravne na trafo postaji pa štirikapnica, krite z Gerard strešno kritino.

Predmet rušitve so tudi podporni zidovi na samem pokopališču, saj so le ti v slabem stanju, vendar jih bo investitor zgradil na novo v istih gabaritih.

Zaradi razširitve pokopališča bo rušitev vključevala še rušitev obstoječega mejnega zidu - preboje in sicer:

- na severovzhodnem delu v dolžini 13,93 m, višini 1,90 m in debelini 0,70 - 0,75 m
- dva preboja v zahodnem mejnem zidu: prvi v dolžini 4,23 m in višini 1,79 m, drugi pa v dolžini 5,66 m in višini 1,00 m.

Rušitvena dela se bodo izvajala v dveh sklopih in sicer:

1. Ročno rušenje oziroma odstranjevanje stavbnega pohištva, strehe, medetaž in predelnih sten.
2. Strojno rušenje objektov z bagrom, nakladanje ruševin na transportno sredstvo in odvoz ruševin v zbirni center gradbenih odpadkov.

Novo stanje

Novo stanje bo obsegalo:

- razširitev pokopališča z novogradnjo mejnih zidov, podpornih zidov na pokopališču, povezovalnih poti, žarnih grobov, betonskega korita pred poslovnim objektom ter ekološkega otoka,
- novogradnjo mrliške vežice,
- novogradnja tipske trafo postaje, tipa TB 250 na novem parkirišču,
- novogradnjo parkirišča za 9+1 parkirnih mest,
- premaknitev ceste z ureditvijo odvodnjavanja in izvedbo pločnika.

Novi del pokopališča se bo razširil ob zahodnem mejnem zidu, kjer se bosta za dostop iz obstoječega dela na novi uredila dva preboja. Del pokopališča se bo razširil tudi ob vzhodnem mejnem zidu obstoječega pokopališča, kjer bo nova široka dostopna pot-rampa (tudi za intervencijska vozila), širine 3,25 m z zeleno palisado. Nov vhod na pokopališče bo v severovzhodnem delu, kjer bo postavljena tudi nova mrliška vežica z osrednjo ploščadjo. Obstoječi vhod na pokopališče se ohrani, vendar se ga na novo tlakuje. V jugozahodnem delu se uredi ekološki otok z dimenzijami 10,00 m x 4,25 m, ki bo imel dostop direktno iz javne poti (uredi se tudi poglobljeni robnik). V osrednjem delu novega dela pokopališča se uredi prostor za krstni pokop in sicer:

- 9 x družinski grob,
- 13 x enojni grob dimenzij.

V severozahodnem delu razširitve se uredi tudi žarne grobove (10x) z ustreznim predprostorom s klopmi in zasaditvijo.

Obstoječe spomenike na samem pokopališču se ustrezno uredi in zazeleni. Povezovalne poti se na novo uredi in tlakuje, ob njih pa se postavi ustrezno razsvetljavo. Osrednji prostor pred poslovnim objektom se na novo tlakuje in uredi s klopmi. V tem delu se zgradi tudi novo, večje armiranobetonsko korito, dimenzij 2,00 m x 1,00 m, višine 0,75 m.

Okrog novega dela pokopališča se zgradi novi mejni oz. podporni zid dolžine 41,93 m, višine od 1,80 m do 2,00 m in debeline 0,20 m z ustrezno kamnito oblogo. Na obstoječem delu pokopališča, kjer so obstoječi podporni zidovi, se jih poruši in zgradi nove v istih gabaritih.

Zahodno od nove mrliške vežice se na novo zgradi še en podporni zid dolžine 8,14 m, višine 1,50 m in debeline 0,20 m z ustrezno kamnito oblogo.

Nov poslovilni objekt bo tlorisno sestavljen iz dveh pravokotnikov, ki ju združuje skupna streha. Objekt se bo odpiral proti jugu, na osrednjo ploščad. Zahodni del bo namenjen čajni kuhinji, sanitarijam za moške in ženske. Vzhodni del pa bo namenjen mrliški vežici. Osrednji del objekta bo primeren za obrede v slabem vremenu ter za dodatno mrliško vežico. Objekt bo enoetažen z maksimalno višino na vrhu najvišje strehe 5,96 m ter z max. višino nižjih streh 4,18 m, merjeno od

kote 0,00 m, katera je postavljena v pritliče (0,00 = 805,10 m.n.v.). Objekt bo max. dimenzij 15,30 m x 7,50 m.

Vhod v mrliško vežico bo iz osrednjega pokritega, vendar odprtega prostora, kjer bo vhod tudi v čajno kuhinjo. Vhod v sanitarije pa bo iz juga. Osrednja ploščad pred poslovnim objektom bo dostopna preko nove, glavne rampe ob vzhodnem mejnem zidu obstoječega pokopališča. Možnost dostopa bo tudi preko obstoječe, vendar ožje rampe.

Nad objektom bo AB streha in sicer v treh višinah. Strehi nad manjšima pravokotnikoma bosta nižji kot osrednja, ki ju bo delno pokrivala. Maksimalne dimenzije strehe bodo 15,48 m x 8,65 m, z naklonom 30° ter z smerjo slemena Z – V.

INFRASTRUKTURA

Dostop na pokopališče ostaja isti oz. se bo tudi na novo uredil, direktno iz obstoječe asfaltirane javne poti s parcelno št. 648/3 k.o. Podkraj. Obstoječa cesta z omenjeno parcelno številko, ki poteka tik ob mejnem oz. podpornem zidu obstoječega pokopališča se bo delno premaknila proti jugu zato, da dobimo nov pločnik, širine 1,60 m.

KOMUNALNA INFRASTRUKTURA

Nov poslovilni objekt se bo na novo priključil na javno električno omrežjem, priključen bo na vaški vodovod, fekalna in meteorna kanalizacija se uredi na novo.

PARKIRANJE

Ob južni parcelni meji obstoječe javne poti s parc. št. 648/3 k.o. Podkraj, na parceli kjer stoji obravnavan garažni objekt, ki je predmet rušitve, se bo na novo zgradilo parkirišče, ki bo zagotavljalo 12 parkirnih mest za avtomobile. Novo parkirišče bo dimenzij 17,00 m x 15,25 m, in obdelano z valjastim nasutjem. Uvoz/ izvoz bo direktno na javno pot, ustrezne širine.

OBLIKOVANJE OBJEKTA

Obravnavana gradnja bo pritličen objekt, tlorisno sestavljen iz dveh pravokotnikov, ki ju združuje skupna streha. Objekt se bo odpiral proti jugu, na osrednjo ploščad. Zahodni del bo namenjen čajni kuhinji, stranišču za moške in ženske. Vzhodni del pa bo namenjen mrliški vežici. Osrednji del objekta bo primeren za obrede v slabem vremenu ter za dodatno mrliško vežico.

Vhod v mrliško vežico bo iz osrednjega pokritega, vendar odprtega prostora, kjer bo vhod tudi v čajno kuhinjo. Vhod v sanitarije pa bo iz juga. Osrednja ploščad pred poslovnim objektom bo dostopna preko nove, glavne rampe ob vzhodnem mejnem zidu obstoječega pokopališča. Možnost dostopa bo tudi preko obstoječe, vendar ožje rampe.

Nad objektom bo AB streha in sicer v treh višinah. Strehi nad manjšima pravokotnikoma bosta nižji kot osrednja, ki ju bo delno pokrivala. Naklon novih streh bo 30° ter z smerjo slemena Z – V.

Oblikovno bo objekt glede barv, materialov, detajlov, gabaritov in volumenskih razmerij skladen z okoljem in zakonitostmi stavbne dediščine. Okolica objekta in zunanje površine bodo po končanju del urejene tako, da bodo zagotovile oblikovno povezanost objekta z okoljem. Zunanje površine so ustrezno obdelane in zazelenjene z avtohtonim rastlinjem.

FUNKCIONALNA RAZPOREDITEV

Poslovilni objekt bo postavljen v severovzhoden del pokopališča, do katerega bo vodila nova, široka (intervencijska vozila) tlakovana rampa s spremljevalno zeleno palisado ob vzhodni parcelni meji gradbene parcele.

Stranski dostop do objekta se uredi in na novo tlakuje tam, kjer je obstoječi glavni vhod.

Poslovilni objekt je tlorisno zasnovan tako, da ima pokrit, vendar odprt (z možnostjo montažnih lesenih vrat) osrednji prostor, iz katerega je glavni vhod v mrliško vežico v vzhodnem delu objekta ter v čajno kuhinjo v zahodnem pravokotniku. Vhodi v sanitarije so urejeni drugje, iz južne strani. Osrednji, pokriti prostor se bo odpiral proti jugu, na pokopališče.

Izpred novega objekta vodijo nove tlakovane povezovalne poti, tudi v razširitveni del pokopališča.

KONSTRUKTIVNI SISTEMI

Nosilne stene nižjega dela bodo klasično zidane z opečno modularno opeko debeline 29 cm in z vertikalnimi in horizontalnimi vezmi in ustrezno izolacijo debeline 10 cm. Nosilne stene višjega dela pa bodo v celoti armiranobetonske.

Strehe bodo v celoti armiranobetonske, debeline 16 cm, z nadstreškom višjega dela 1,40 m ter z ustrezno izolacijo.

Novo temeljenje bo plitvo, na AB pasovnih temeljih, širine 50 cm pod armiranobetonskimi stenami in 60 cm pod ostalimi obodnimi stenami. Kota dna pasovnih temeljev bo na -0,76 m, vrh pa na -0,16 m, merjeno od kote 0,00 m, katera je postavljena v pritličje objekta. Globino in končne dimenzije temeljev se določi ob izkopu.

Na notranji strani bodo stene, zidane z opečno modularno opeko, klasično ometane, zunaj pa obložene z toplotno izolacijo debeline 10 cm. Razpored in dimenzije sten ustrezajo pravilniku o graditvi objektov na seizmičnih območjih. Zidovi se izvajajo z ustreznimi zidarskimi zvezami. Na vogalih objekta, na mestih križanja in na vsakih 5 m se izvedejo protipotresne vezi. Horizontalne vezi se izvedejo na nivoju mednastropne konstrukcije.

Strešna konstrukcija bo oplesk, omet, AB plošča debeline 16 cm, parna zapora, toplotna izolacija Termotop (deb. 10 cm), paropropustna in vodoodbojna folija, prečne letve 5/5, vzdolžne letve 3/5 in Gerard strešna kritina.

Prav tako bodo ostali konstrukcijski elementi (stebri, nosilci, preklade) armiranobetonski.

Vse armiranobetonske konstrukcije se izvedejo na podlagi armaturnih načrtov, ki bodo sestavni del PZI projektov.

TEMELJI

Pred pričetkom del mora temeljna tla pregledati geomehanik in podati mnenje o ustreznosti predlagane rešitve.

Novo temeljenje bo plitvo, na AB pasovnih temeljih, širine 50 cm pod armiranobetonskimi stenami in 60 cm pod ostalimi obodnimi stenami. Kota dna pasovnih temeljev bo na koti -0,76 m, vrh pa na koti -0,16 m, merjeno od kote 0,00 m, katera je postavljena v pritličje objekta. Globino in končne dimenzije temeljev se določi ob izkopu.

Glede na krajevne razmere se bo temeljenje izvedlo na kamniti podlagi in ni pričakovati problemov z nosilnostjo tal. Pri temeljenju je potrebno paziti na lokalno in globalno stabilnost terena. V primeru, da je del objekta temeljen na raščenem terenu del pa na umetnem nasipu je obvezno del nasipa pod temeljem nadomestiti z pustim betonom ali z dodatkom do 50% kamenja.

Pod temelji bo podložni beton debeline 10 cm.

ZIDovi IN OBDELAVE STEN

Nosilne stene nižjega dela bodo klasično zidane z opečno modularno opeko debeline 29 cm in z vertikalnimi in horizontalnimi vezmi in ustrezno izolacijo debeline 10 cm. Nosilne stene višjega dela pa bodo v celoti armiranobetonske.

Na notranji strani bodo stene, zidane z opečno modularno opeko, klasično ometane, zunaj pa obložene z toplotno izolacijo debeline 10 cm. Razpored in dimenzije sten ustrezajo pravilniku o graditvi objektov na seizmičnih območjih. Zidovi se izvajajo z ustreznimi zidarskimi zvezami. Na

vogalih objekta, na mestih križanja in na vsakih 5 m se izvedejo protipotresne vezi. Horizontalne vezi se izvedejo na nivoju mednastropne konstrukcije.

Predelne stene bodo debeline 11 cm in 15 cm. Stene bodo obojestransko ometane.

STREHA

Nad objektom bo AB streha in sicer v treh višinah. Strehi nad manjšima pravokotnikoma bosta nižji kot osrednja, ki ju bo delno pokrivala. Maksimalne dimenzije strehe bodo 15,48 m x 8,6 5m, z naklonom 30° ter z smerjo slemena Z – V.

Strehe nad objektom bodo v celoti armiranobetonske, debeline 16 cm, z nadstreškom višjega dela 1,40 m ter z ustrezno izolacijo.

Strešna konstrukcija bo oplesk, omet, AB plošča debeline 16 cm, parna zapora, toplotna izolacija Termotop (deb. 10 cm), paropropustna in vodoodbojna folija, prečne letve 5/5, vzdolžne letve 3/5 in Gerard strešna kritina.

OBDELAVE

FASADA

Fasada bo silikat silikon na mrežici, v svetlih barvnih odtenkih. Del severne fasade osrednjega dela bo v rjavi barvi. Višji del armiranobetonskih sten bo oblečen z lesenimi letvami. V mrliški vežici, med okni bo stena na notranji strani oblečena s kamnito oblogo.

Vsi podporni zidovi, razen ob ekološkem otoku bodo obdelani s kamnito oblogo.

TLAKI

Tlak v pokritem (osrednjem) prostoru in mrliški vežici bo kamen. V ostalih prostorih se bo položila keramika. V sanitarijah se bodo uredile obrobnice. Vsa keramika bo položena diagonalno. Tla na dostopnih rampah in na povezovalnih poteh po pokopališču bodo tlakovana, tla pred žarnimi grobovi pa bodo valjasto nasutje.

Parkirišče bo urejeno z valjastim nasutjem, novi pločnik pa bo asfaltiran. V ekološkem otoku bo metlični beton.

STROPOVI

Stropovi bodo AB plošča, klasično ometani. V primeru slabe izvedbe betona, je potrebno nujno izvesti brušenje, kitanje in oplesk.

OKNA

Okna bodo lesena, zastekljena z trojnim termopan steklom. Izdelajo se na podlagi shem. Okna bodo enokrilna in dvokrilna in se bodo odpirala okrog vertikalne in horizontalne osi. Barva oken po izbiri arhitekta.

Razporeditev in oblikovanje okenskih in vratnih odprtin se prilagaja značilnostim oblikovanja v arhitekturni krajini.

VRATA

Vsa notranja vrata bodo suhomontažna. Podboj iz vezane plošče, vratno krilo panelka, vse furnirana bukev, krilo opremljeno s cilindrično ključavnico in kljuko.

Zunanja vrata v objekt bodo iz lesenih profilov, z lesnim polnilom in zastekljena z dvoslojnim termopan steklom. Kljuka vrat po izbiri projektanta. Barva vhodnih vrat je enaka kot barva oken.

V osrednjem pokritem prostoru se izvede lesena stena na leseni konstrukciji, ki bo pomična prek vtopljenih profilov v primeru potrebe po še eni vežici.

INSTALACIJE

ELEKTRIKA

Priključek na javno električno omrežje bo izveden na novo in pripeljan do obravnavane parcele iz parc. št. 600/8 k.o. Podkraj, kjer bo na novo postavljen betonski steber K 12 z ločilnikom na odcepu

(po projektu: Načrt električnih inštalacij in električne opreme št. 730/3-1 in št. 736/5-11). Od tu bo na obravnavano parcelo pripeljan podzemno do nove MPO na AB zidu ekološkega otoka, v globini 0,90 m. Priključna moč bo 1 x 25A.

VODOVOD

Obravnavan objekt bo priključen na vaško vodovodno omrežje.

OGREVANJE

Obravnavan objekt bo ogrevan z električno klimatsko napravo.

KANALIZACIJA

Sistem odvajanja odpadnih voda iz objekta bo urejen ločeno.

METEORNA KANALIZACIJA

Del vod iz strehe objekta bo preko žlebov speljanih v nove vertikale, od tu pa preko peskolovov in revizijskih jaškov v vodohram, višek pa v novo ponikovalnico, ki bo postavljena v zelenici, za podpornim zidom, ob zahodni fasadi. Ostale meteorne vode bodo speljane preko vertikal in peskolovov v drugo ponikovalnico ob severovzhodni fasadi.

FEKALNA KANALIZACIJA

Fekalne odpadne vode iz sanitarij in kuhinje ter zunanjega betonskega korita se bodo iztekale preko revizijskih jaškov v novo nepretočno triprekatno greznico, ki bo postavljena v zelenici za obravnavanim objektom. Skupna prostornina greznice bo 12.000 litrov oziroma 12 m³ ob letni porabi 30 m³ vode.

ODPADKI

Na obravnavani gradbeni parceli se bo uredilo nov ekološki otok tik ob javni poti.

ZUNANJA UREDITEV

Okolica objekta in zunanje površine bodo po končanju del urejene tako, da bodo zagotovile oblikovno povezanost objekta z okoljem. Zemljišče se bo zazelenilo z avtohtonim zelenjem. Odprte površine, ki imajo javen značaj in soustvarjajo ambientalno podobo širšega območja, morajo biti urejene enotno. Višina zemljišča bo prilagojena sosednjim zemljiščem.

Tla na parkirišču bodo valjasto nasutje, osrednja ploščad bo urejena z granitnimi kockami in poasfaltirana, ostale dostopne rampe ter povezovalne poti na pokopališču bodo tlakovane. Tla pred žarnimi grobovi bodo valjasto nasutje. Nov pločnik bo asfaltiran, prav tako tudi premaknjena nova javna cesta. V ekološkem otoku bo metličen beton.

Ob glavni dostopni rampi bodo iglasta drevesa, ostali del pa bo zelenica oz. prani kamni.

Okrog novega dela pokopališča se zgradi novi mejni oz. podporni zid dolžine 41,93 m, višine od 1,80 m do 2,00 m in debeline 0,20 m z ustrezno kamnito oblogo. Na obstoječem delu pokopališča, kjer so obstoječi podporni zidovi se jih poruši in zgradi nove v istih gabaritih.

Zahodno od nove mrliške vežice se na novo zgradi še en podporni zid dolžine 8,14 m, višine 1,50 m in debeline 0,20 m z ustrezno kamnito oblogo.

PROMETNA UREDITEV

Dostop na pokopališče ostaja isti oz. se bo uredil še dodaten, direktno iz obstoječe asfaltirane javne poti s parcelno št. 648/3 k.o. Podkraj. Obstoječa cesta z omenjeno parcelno številko, ki poteka tik ob mejnem oz. podpornem zidu obstoječega pokopališča se bo delno premaknila proti jugu zato, da dobimo nov pločnik, širine 1,60 m.

PARKIRANJE

Ob južni parcelni meji obstoječe javne poti s parc. št. 648/3 k.o. Podkraj, na parceli kjer stoji obravnavan garažni objekt, ki je predmet rušitve, se bo na novo zgradilo parkirišče, ki bo zagotavljalo 9+1 parkirnih mest za avtomobile. Novo parkirišče bo dimenzij 17,00 m x 15,25 m, in obdelano z valjastim nasutjem. Uvoz/izvoz bo direktno na javno pot, ustrezne širine, ki bo 7,00 m in bo zagotavljal nemoteno vključevanje v promet, saj bo priključek urejen tako, da je zagotovljena zadostna preglednost s ceste na priključek in obratno-zagotovitev preglednega trikotnika. V preglednem trikotniku ne bo ovir, ki presegajo višino 0,75 m. Zasaditev ob cesti ne bo posegala v zračni prostor lokalne ceste.

Za potrebe manevriranja in obračanja vozil je na parkirišču dovolj prostora, kar omogoča varno vključevanje v promet na javno cesto ter prepreči vzvratno vožnjo.

5.2. Ocena investicijskih stroškov

V izračunu vrednosti investicijskih stroškov smo upoštevali naslednje postavke stroškov (vrste del):

- projektna dokumentacija,
- nadzor,
- rušenje obstoječih objektov,
- gradbena dela mrliške vežice,
- obrtniška dela mrliške vežice,
- električne instalacije mrliške vežice,
- strojne instalacije mrliške vežice,
- AB podporni in ograjni zidovi,
- grobno polje in tlakovane površine,
- rekonstrukcija ceste in parkirišče,
- oprema čajne kuhinje.

Osnova za izračun vrednosti investicije je bila izdelana na podlagi projektantske ocene stroškov, ki izhaja iz projekta za pridobitev gradbenega dovoljenja PGD št. 89/2010, ki ga je izdelalo podjetje Čopič arhitekt d.o.o. Ajdovščina, v avgustu 2011.

Iz projektantskih predračunov izhaja, da znašajo investicijski stroški, brez vrednosti projektne dokumentacije in nadzora: 235.733,03 € z DDV oz. 196.444,19 € brez DDV.

Stopnje rasti cen: Projektantska ocena je bila opravljena v marcu 2012. Vrednost aktivnosti, ki bodo potekale v letu 2012 in vrednost projektne in investicijske dokumentacije, ki je podana po dejanskih stroških, bodo enake v stalnih in tekočih cenah.

5.2.1. Vrednost investicije po stalnih cenah

Vrednost investicije v stalnih cenah smo dobili na podlagi projektantskih ocen iz projekta za pridobitev gradbenega dovoljenja PGD št. 89/2010, ki ga je izdelalo podjetje Čopič arhitekt d.o.o. Ajdovščina, v avgustu 2011 ter iz ostale projektne in investicijske dokumentacije.

Vrednost investicije po stalnih cenah – marec 2012.

Vrsta del	vrednost
1. Rušitev obstoječih objektov	2.679,60 €
2. Mrliška vežica – gradbena in obrtniška dela	77.947,28 €
3. Mrliška vežica – strojne instalacije	4.943,90 €
4. Mrliška vežica – elektroinstalacije	10.928,45 €
3. AB podporni in ograjni zidovi	31.142,58 €
4. Grobno polje in tlakovane površine	16.232,09 €
5. Rekonstrukcija ceste in parkirišče	50.070,28 €
6. Oprema čajne kuhinje	2.500,00 €
7. Projektna dokumentacija	11.760,00 €
8. Nadzor	1.250,00 €
SKUPAJ BREZ DDV	209.454,19 €
DDV 20 %	41.890,84 €
SKUPAJ Z DDV	251.345,03 €

6. OPREDELITEV TEMELJNIH PRVIN, KI DOLOČAJO INVESTICIJO

6.1 Potrebna investicijska dokumentacija

Skladno z Uredbo o enotni metodologiji za pripravo in obravnavo investicijske dokumentacije na področju javnih financ (Ur. list RS 60/06, 54/10) je potrebno za investicijske projekte pod vrednostjo 300.000 € izdelati naslednje investicijske dokumente:

- DIIP - dokument identifikacije investicijskega programa,

6.2. Strokovne podlage za pripravo DIIP

- projekt za pridobitev gradbenega dovoljenja PGD št. 89/2010, ki ga je izdelalo podjetje Čopič arhitekt d.o.o. v avgustu 2011,
- proračun Občine Ajdovščina za leto 2012
- načrt razvojnih programov za obdobje 2012-2015.

6.3. Navedba in opis lokacije

Lokacija predvidenega posega se nahaja pred naseljem Podkraj. Obravnavane parcele so v naravi pozidana stavbna zemljišča ter ponekod kmetijska neplodna zemljišča ter cesta.

Obravnavane parcele sodijo med necentralna naselja in necentralne zaselke posameznih naselij. Razvoj naselji in zaselkov je omejen na površine v ureditvenih območjih.

Obravnavana gradbena parcela je dokaj pravokotnih oblik in višinsko pada od severa proti jugu in sicer za max. 7,47 m.

Na severu so obravnavane parcele omejene s kmetijskimi površinami in regionalno cesto. Proti vzhodu (proti vasi Podkraj) so prav tako omejene s kmetijskimi površinami: travnik, njiva. Na jugu poteka čez obravnavane parcele (tik ob pokopališču) javna cesta za dostop v vas, proti jugu pa je omejena s kmetijskimi površinami: njive in travniki. Proti zahodu pa je gradbena parcela omejena z neplodnimi travniki.



6.4. Vplivi na okolje v času gradnje investicije

Kot pri izvajanju vsake investicije je tudi pri izgradnji mrliške vežice in širitve pokopališča pričakovati minimalne negativne vplive na okolje (hrup ob izvajanju del in gradbene mehanizacije, prah ob izvedbi del, oviran promet ob urejanju ceste in pločnika, itd.), vendar morajo biti ti ob upoštevanju predpisov o varstvu pri delu, organizaciji gradbišča in varstvu vodotokov ter varstva pred hrupom znotraj meja dopustnih obremenitev. Ker gre za časovno omejen poseg, ni pričakovati nasprotovanja prebivalstva pri izvajanju investicije.

6.5. Kadrovsko-organizacijska shema in finančni viri za nemoteno upravljanje investicije

Po izgradnji mrliške vežice ter razširitve pokopališča bo z njim upravljala in ga vzdrževala krajevna skupnost Podkraj.

Fiksne in tekoče stroške vezane na obratovanje mrliške vežice bo zagotavljala krajevna skupnost Podkraj.

6.6. Terminski plan izvedbe investicije

PGD projekt	avgust 2011
DIIP	maj 2012
Gradbeno dovoljenje	maj 2012
PZI projekt	maj 2012
Javni razpis za izbiro izvajalca	marec 2012 – maj 2012
Izbira izvajalca	maj 2012
Pričetek gradnje	junij 2012
Zaključek gradnje	september 2012
uporabno dovoljenje	oktober 2012
Prenos v uporabo	oktober 2012

6.7. Terminski plan vlaganj po letih

Vrsta del	skupaj	leto 2011	leto 2012
Rušitev obstoječih objektov	2.679,60 €	-	2.679,60 €
Mrliška vežica – gradbena in obrtniška dela	77.947,28 €	-	77.947,28 €
Mrliška vežica – strojne instalacije	4.943,90 €	-	4.943,90 €
Mrliška vežica - elektroinstalacije	10.928,45 €	-	10.928,45 €
AB podporni in ograjni zidovi	31.142,58 €	-	31.142,58 €
Grobno polje in tlakovane površine	16.232,09 €	-	16.232,09 €
Rekonstrukcija ceste in parkirišče	50.070,28 €	-	50.070,28 €
Oprema čajne kuhinje	2.500,00 €	-	2.500,00 €
Projektna dokumentacija	11.760,00 €	11.760,00 €	-
Nadzor	1.250,00 €	-	1.250,00 €
vrednost skupaj brez DDV	209.454,19 €	11.760,00 €	197.694,19 €
20% DDV	41.890,84 €	2.352,00 €	39.538,84 €
vrednost skupaj z vključenim DDV	251.345,03 €	14.112,00 €	237.233,03 €

6.8. Viri financiranja

V tem poglavju podrobneje predstavljamo predvidene vire financiranja investicijskega projekta ter njegovo finančno konstrukcijo. Investicijski projekt »Izgradnja mrliške vežice in širitev pokopališča v Podkraj« ni mogoč brez zagotovitve zadostnih sredstev. Viri financiranja obravnavanega investicijskega projekta so predstavljeni v spodnji tabeli, iz katere vidimo, da bosta vire financiranja investicijskega projekta zagotovila KS Podkraj in Občina Ajdovščina.

Viri sredstev	leto 2011	leto 2012	skupaj
občinski proračun 2012	-	70.728,99 €	70.728,99 €
občinski proračun – investicijski transfer KS 2010-2011	-	22.331,00 €	22.331,00 €
KS Podkraj	14.112,00 €	144.173,04 €	158.285,04 €
Skupaj finančna sredstva	14.112,00 €	237.233,03 €	251.345,03 €

Občina Ajdovščina ima v letu 2012 na odhodkovni strani proračuna na proračunski postavki »16 041 – pokopališče Podkraj« zagotovljena zadostna sredstva. V tem znesku so zajeta sredstva, ki jih namenja krajevna skupnost Podkraj tej investiciji in znašajo 144.173,04 €. To so sredstva samoprispevka vračila vlaganj v javno telekomunikacijsko omrežje. Poleg tega je 22.331,00 € investicijskih sredstev Občine Ajdovščina namenjenih krajevni skupnosti in sicer iz prenosa iz leta 2010 (15.031,00 €) ter prenosa iz leta 2011 (7.300,00 €). Ostala sredstva v višini 70.728,99 € so sredstva proračuna občine Ajdovščina za leto 2012.

6.9. Ekonomska upravičenost projekta

Investicija nima primarno ekonomskega namena in značaja. Koristi investicije se odražajo v zagotavljanju ustreznih pogojev za izvedbo dostojnega pogreba in kapacitet pokopališča, ki trenutno ne zadovoljuje vseh potreb, kar posredno slabša kakovost življenja na lokalnem območju. Z izvedbo investicije se zagotavlja tudi ustrezen odnos do umrlih in kraja pokopa, poleg tega pa se pomembno dvigne higienski aspekt pogrebov in pokopov.

Investicija ima še druge pozitivne učinke in sicer bo izgradnja parkirišča in pločnika povečala prometno varnost na območju pokopališča.

Indirektne prednosti oz. neekonomski učinki investicije se izkazujejo kot povečano zadovoljstvo lokalnega prebivalstva .

7. UGOTOVITEV SMISELNOSTI IN MOŽNOSTI PRIPRAVE NADALJNJE PRIPRAVE INVESTICIJSKE, PROJEKTNE IN TEHNIČNE DOKUMENTACIJE

Z Dokumentom identifikacije investicijskega projekta se ugotavlja, da je investicija upravičena, zato menimo, da je naložba smiselna in upravičena za izvajanje.

Nadaljnje faze izdelave investicijske dokumentacije skladno z Uredbo niso potrebne.

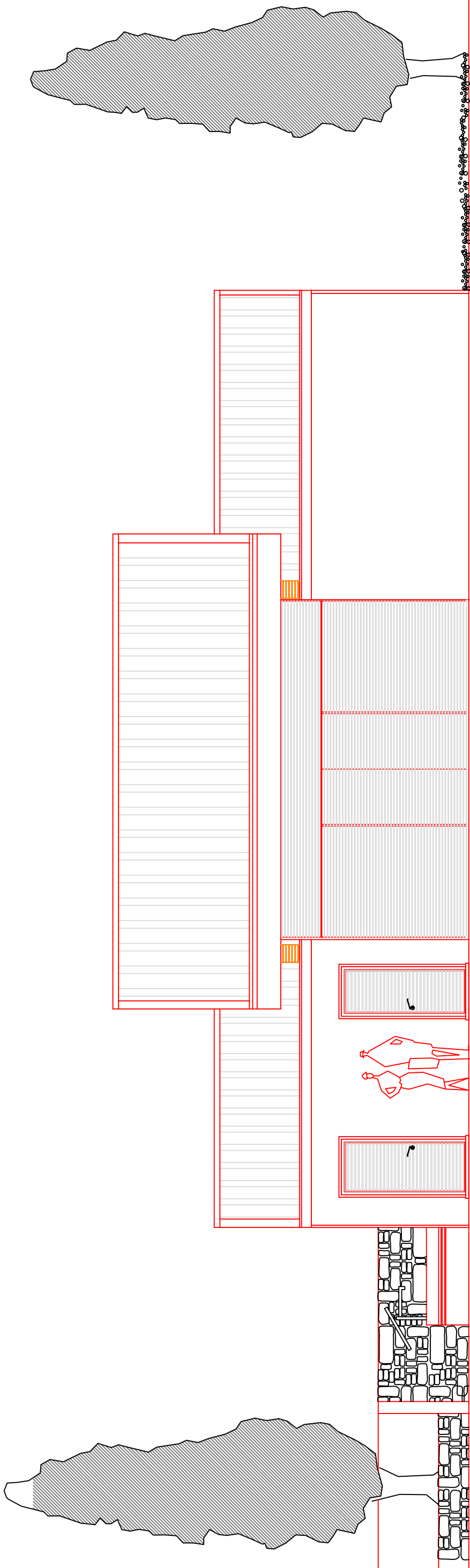
Za potrebe izvedbe gradbeno obrtniških in instalacijskih del je potrebno izdelati še PZI projekt.

Pripravila:

Alenka Čadež Kobol

Boštjan Kravos

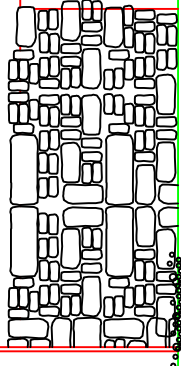
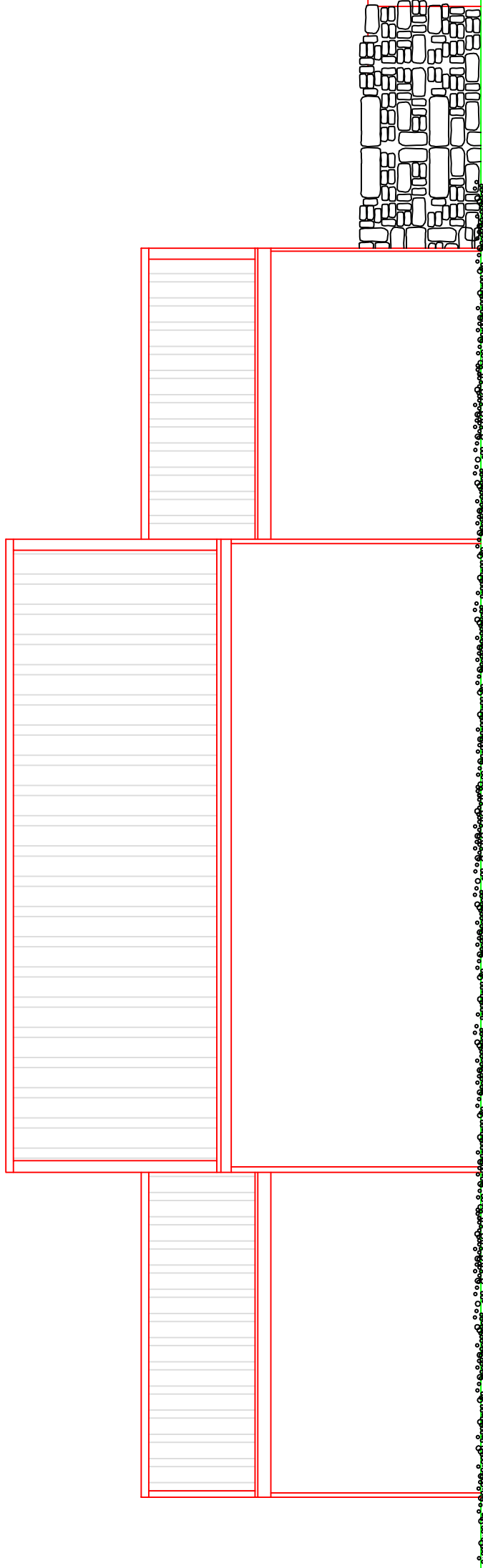
ŽUPAN
Marjan Poljšak, s.r.



SPREMEMBA:		OPIS SPREMEMBE:		DATUM:	PODPIS:
ČOPIČ arhitekti d.o.o. Lokarjev drevored 1, 5270 Ajdovščina, telefon: 041 371 225, e-mail: copic@net-rs.si		MRLIŠKA VEŽICA NOVOGRADNJA		št. 1 - ARHITEKTURA JUŽNA FASADA	
INVESTITOR: OBČINA AJDOVŠČINA ULICA V. maja 6a, 5270 AJDOVŠČINA		OBJEKT: MRLIŠKA VEŽICA ZA GRAJENJE: NOVOGRADNJA		št. 1 - ARHITEKTURA JUŽNA FASADA	
DODGOVORNI VODJA PROJEKTA:	ANDREJ ČOPIČ.univ.dipl.inž.am.zafps1251	PROJEKT:	ANDREJ ČOPIČ.univ.dipl.inž.am.zafps1251	VISTA PROJ.:	PGD
DODGOVORNI PROJEKTANT:	ANDREJ ČOPIČ.univ.dipl.inž.am.zafps1251	PROJEKTANT:	ANDREJ ČOPIČ.univ.dipl.inž.am.zafps1251	ŠT. PROJEKTA:	89/2010
SOPREMAVLEC:	SPELA BATIČ	PROJEKTANT:	SPELA BATIČ	DATUM:	april 2011
				MERILLO:	1:50
				LIST:	12

MERE PREVERITI NA MESTU IZVAJANJA!

NAČRT ARHITEKTURE

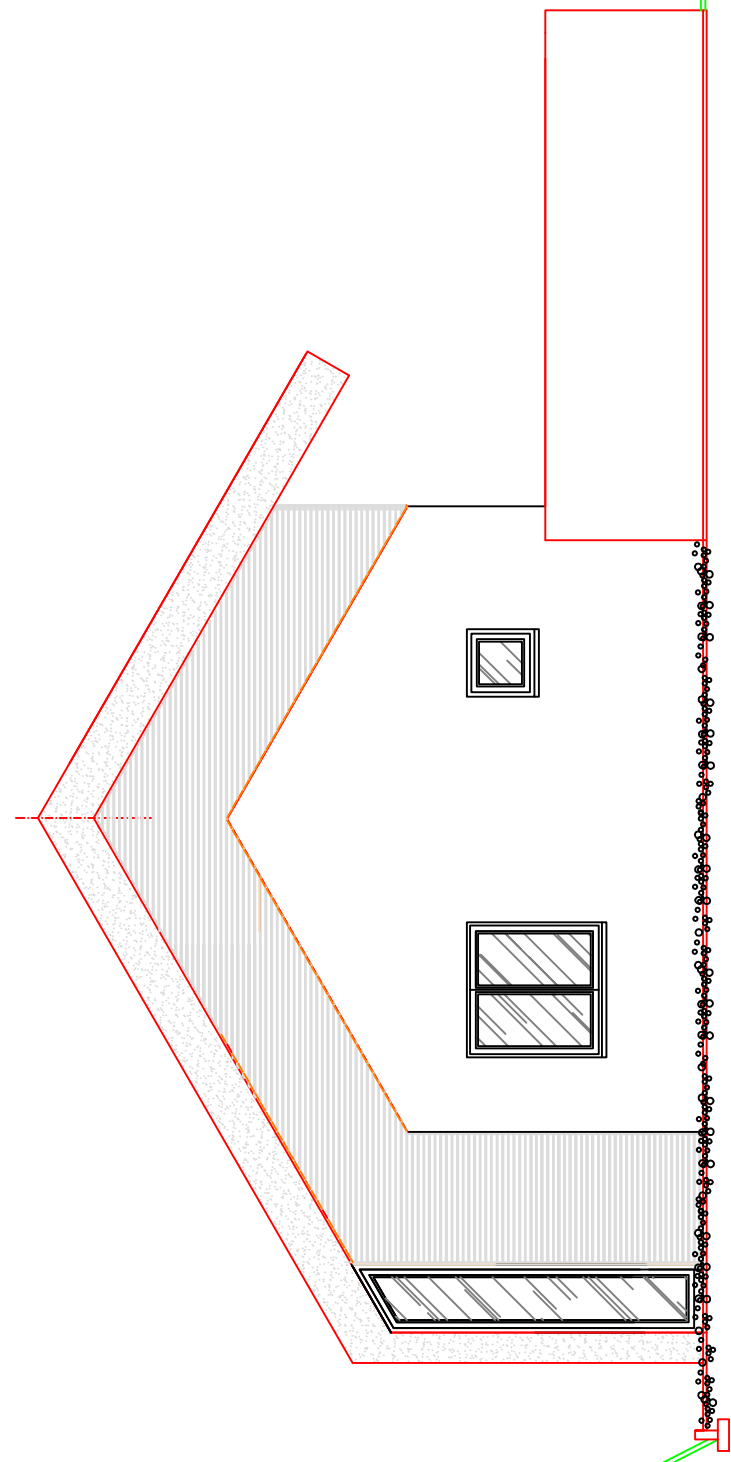


SPREMEMBA:	OPIS SPREMEMBE:	DATUM:	PODPIS:
ČOPIČ arhitekti doo. Lokarjev drevored 1, 5270 Ajdovščina, telefon: 041 371 225, e-mail: copic@net-rs.si			
INVESTITOR:	OBJEKT:	ŠT. 1 - ARHITEKTURA	
OBČINA AJDOVŠČINA ULICA V. maja 6a, 5270 AJDOVŠČINA	MRLIŠKA VEŽICA NOVOGRADNJA	NAČRT: SEVERNA FASADA	
DGOVORNI VODJA PROJEKTA: ANDREJ ČOPIČ.univ.dipl.inž.am.zafis1251	PODPIS:	VISTA PROJ.:	ŠT. INČERKA:
DGOVORNI PROJEKTANT: ANDREJ ČOPIČ.univ.dipl.inž.am.zafis1251	PODPIS:	89/2010	89-1/2011
SOPREMAVLEC: SPELA BATIČ	PODPIS:	MERILO:	DATUM:
		1:50	april 2011
			LIST:
			11

MERE PREVERITI NA MESTU IZVAJANJA!

NAČRT ARHITEKTURE

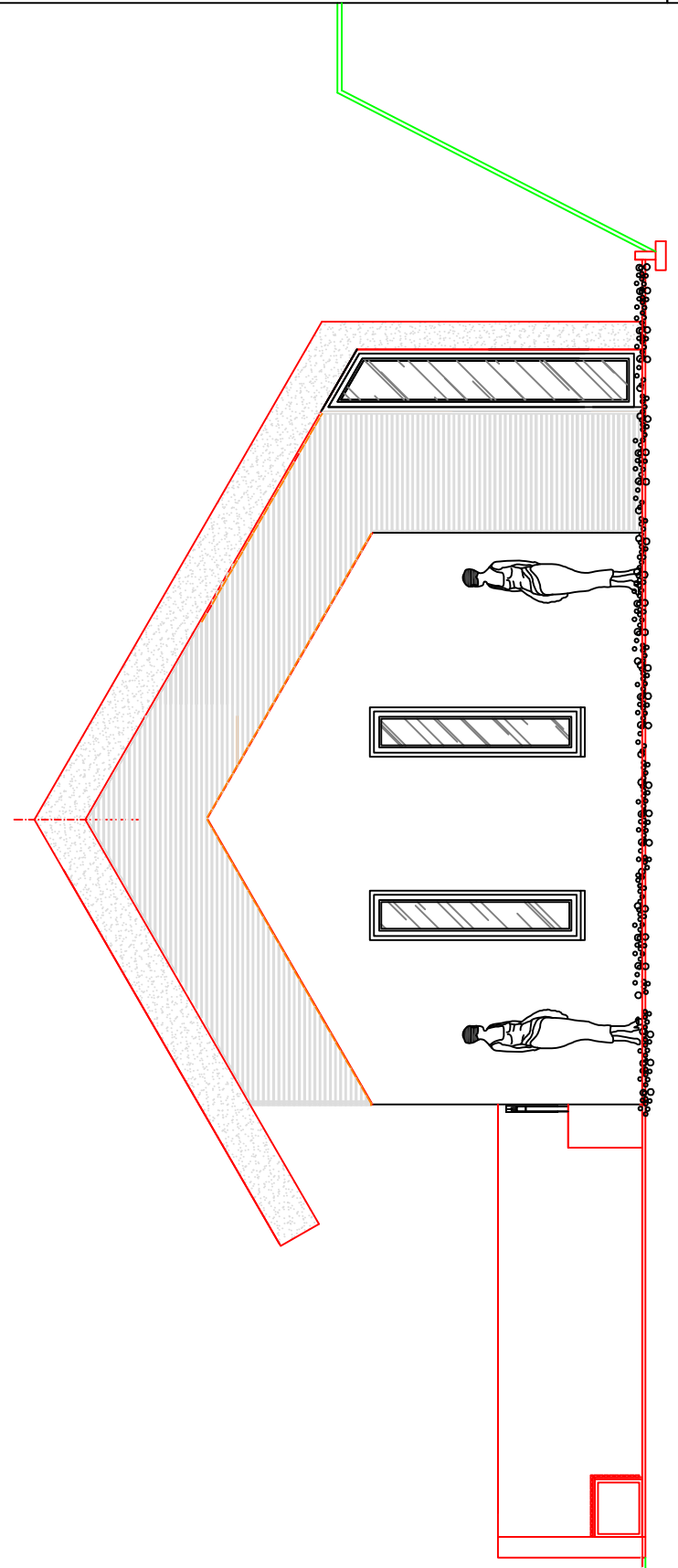
- TOPLOTNA IZOLACIJA
- LAHKA MONTAŽNA STENA ali PLINOBETNSKI ZIDAK
- OPEČNI ZID
- AB vezi, AB zici
- KAMNITA OBLOGA



SPREMEMBA:		OPIS SPREMEMBE:		DATUM:		PODPIS:	
ČOPIČ arhitekt d.o.o. Lokarjev drevored 1, 5270 Ajdovščina, telefon: 041 371 225, e-mail: copic@net-rs.si		OBČINA AJDOVŠČINA Ulica V. maja 6a, 5270 AJDOVŠČINA		MRLIŠKA VEŽICA NOVOGRADNJA		št. 1 - ARHITEKTURA ZAHODNA FASADA	
ODGOVORNI VODJA PROJEKTA:	ANDREJ ČOPIČ, univ.dipl.inž.amh.ZAFS1251	PODPIS:		VISTA PROJEKT:	PGD	ŠT. NACRTA:	89-1/2011
ODGOVORNI PROJEKTANT:	ANDREJ ČOPIČ, univ.dipl.inž.amh.ZAFS1251	PODPIS:		MERILO:	1:50	DATUM:	april 2011
SOPREMAVEK:	ŠPELA BATIČ	PODPIS:				LIST:	10

MERE PREVERITI NA MESTU IZVAJANJA!

NAČRT ARHITEKTURE



MERE PREVERITI NA MESTU IZVAJANJA!

SPREMEMBA:		OPIS SPREMEMBE:		DATUM:		PODPIS:	
ČOPIČ arhitekti d.o.o. Lokarjev drevored 1, 5270 Ajdovščina, telefon: 041 371 225, e-mail: copic@net-rs.si		MRLIŠKA VEŽICA NOVOGRADNJA		št. 1 - ARHITEKTURA VZHODNA FASADA		št. inčrta: 89-1/2011 datum: april 2011 list: 09	
INVESTITOR:		OBJEKT:		VISTA PROJ.:		ŠT. INČRTA:	
OBČINA AJDOVŠČINA ULICA V. maja 6a, 5270 AJDOVŠČINA		MRLIŠKA VEŽICA NOVOGRADNJA		PGD		89-1/2011	
DOKOVORNI VODJA PROJEKTA:		DOKOVORNI PROJEKTANT:		SOPRAVLEC:		MERA:	
ANDREJ ČOPIČ.univ.dipl.inž.amn.ZAFS1251		ANDREJ ČOPIČ.univ.dipl.inž.amn.ZAFS1251		SPELA BATIČ		1:50	