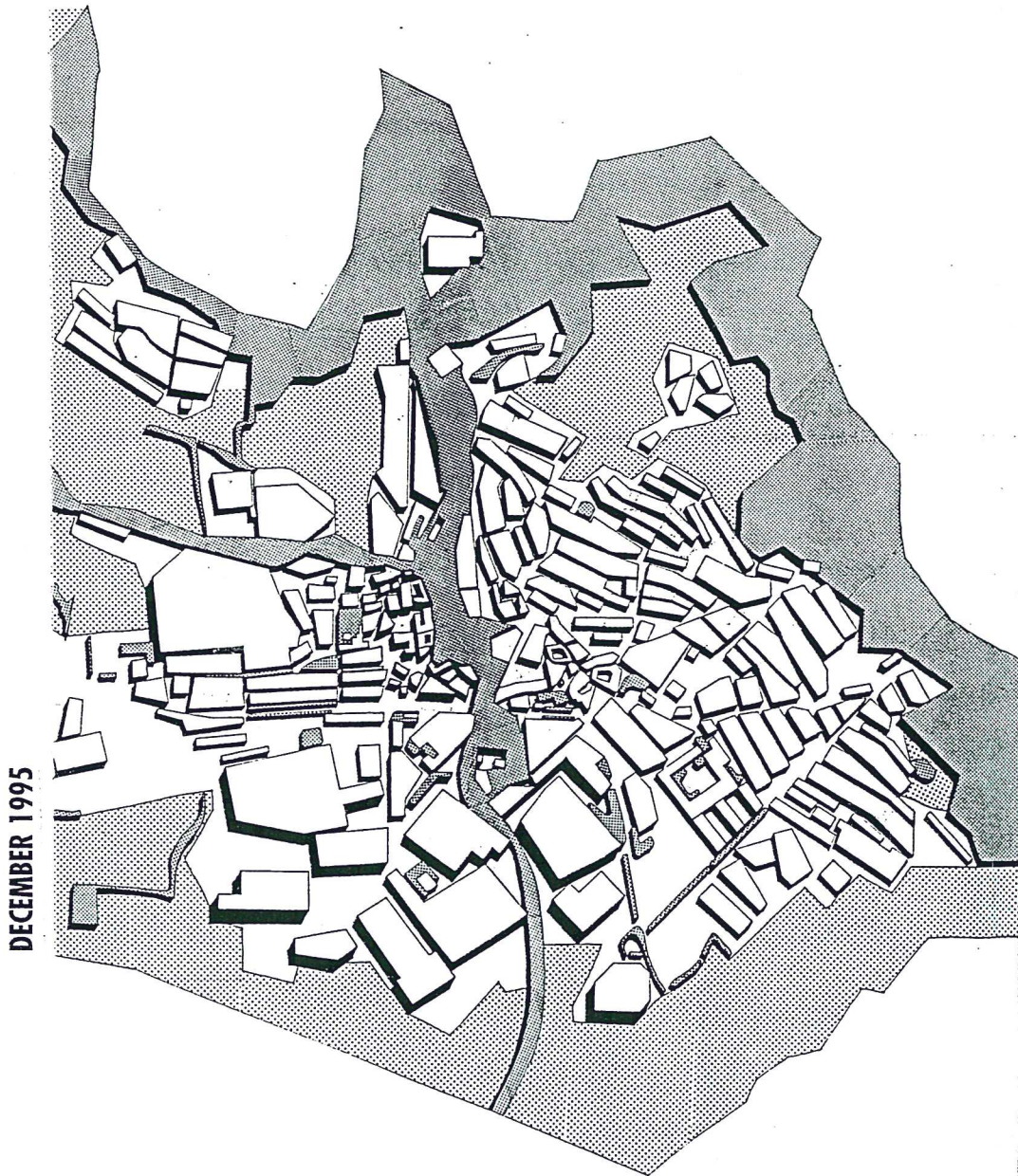


OBČINA AJDOVŠČINA



# ZELENI SISTEM AJDOVŠČINE

STROKOVNA OSNOVA ZA  
DOPOLNITEV URBANISTIČNE ZASNOVE AJDOVŠČINE



Vojkova 57, Ljubljana

Naročnik

**Občina Ajdovščina**  
Gregorčičeva 22, Ajdovščina

Št. naloge: 4614  
december 1995

# **ZELENI SISTEM AJDOVŠČINE**

## **STROKOVNA OSNOVA ZA DOPOLNITEV URBANISTIČNE ZASNOVE AJDOVŠČINE**

Pripravili

**mag. Maja Simoneti, d.i.kraj.arh.**  
**Aleš Mlakar, d.i.kraj.arh.**  
**Karla Jankovič, d.i.kraj.arh.**

Sodelavci

**Darja Crnek, abs.kraj.arh.**  
**Darja Matjašec, abs.kraj.arh.**  
**Miran Šander, abs.kraj.arh.**  
**Tina Trampuš, abs.kraj.arh.**

Direktor

**Miloš Flajs, d.i.kom.**

Predstavnik naročnika

**Tatjana Rener, d.i.arh.**

## Kazalo

1. UVOD	1
1.1. Problem	1
1.2. Funkcije in pomen zelenih površin v manjšem mestu	1
1.3. Cilj naloge	2
1.4. Zasnova naloge	2
1.5. Uporabnost izhodišč in spoznanj iz naloge	3
2. ANALIZA ZELENIH POVRŠIN V AJDOVŠČINI	4
2.1. Splošne ugotovitve	4
2.1.1. Stanje	4
2.1.2. Struktura	6
2.1.3. Navezave na naravno zaledje	9
2.2. Problemi in potenciali	10
Severno zaledje	10
Severni rob Ajdovščine	12
Putrihe - Zahodna Ajdovščina	16
Staro mestno jedro Ajdovščine	21
Novi center Ajdovščine	27
Hubelj z obrežji	29
Staro Šturje	34
Območje individualne gradnje	36
Novo Šturje	41
Žapuže	45
Vipavska cesta	48
Industrijska cona	49
Južno zaledje Ajdovščine	53
3. ZELENI SISTEM	54
3.1. Splošno	54
3.2. Sistem	54
3.3. Programska območja	56
3.4. Povezave	60
3.5. Naravne poteze	61
Viri in literatura	62

### Grafične priloge

- Inventarizacija, M 1:5000
- Analiza problemov in potencialov, M 1:5000
- Predlog zelenega sistema / struktura zelenega sistema, M 1:5000
- Predlog zelenega sistema / tipologija zelenega sistema, M 1:5000

# 1. UVOD

## 1.1. Problem

Mestne zelene površine so avtonomni sestavni del mestne strukture, katerih razvoj mora biti, tako kot to velja za druge druge tipološke sestavine mesta, načrtovan. Zelene površine je potrebno zaradi njihovega značaja, v primerjavi z drugimi rabami, osmišljati še mnogo bolj dolgoročno. Dejstvo, da je spreminjanje pozidanih površin v zelene površine komaj izjemoma možno in da je za doseg zrele podobe zelene površine potreben razmeroma dolg čas, govori v prid premišljenemu in dolgoročnemu načrtovanju razvoja zelenih površin v mestu. Dodaten razlog za načrtno ukvarjanje z zelenimi površinami so naraščajoče potrebe po zelenih površinah, ki postajajo pomembni nosilci programov za preživljanje prostega časa.

Mestne zelene površine v navezavi na naravno zaledje postajajo v sedanjem času vse pomembnejše. Zadovoljujejo socialno funkcionalne potrebe mestnega prebivalstva in so pomembna strukturna prvina mesta. Zaradi kompleksnosti funkcij in značaja zelenih površin je njihovo proučevanje kot poizkus njihove medsebojne uskladitve in povezave v sistem več kot smiselno. Potreba po sistematični obravnavi zelenih površin se lahko pojavi zaradi opažene neurejenosti, pomanjkanja ali problemov vzdrževanja, ločevanja med javnim, poljavnim in zasebnim. Ne glede na razloge, ki so vodili odgovorne v Ajdovščini pri odločitvi, da kot eno od prvin novega načrta mestnega razvoja podrobno obdelala zelene površine, lahko ugotovimo, da je to delo smiselno in koristno, ker je pogoj za:

- zagotovitev povezanosti v ekološkem in uporabnem smislu,
- načrtno varovanje prostora pred neustrezno rabo,
- usmerjen razvoj dejavnosti, ki slonijo na odprtem prostoru
- pregled na problematiko zelenih površin, ki obsega področja vzdrževanja, posegovanje, urejanja novih površin in zagotavljanja programov javne rabe, ki se nanje vežejo.

## 1.2. Funkcije in pomen zelenih površin v manjšem mestu

Funkcije in pomen mestnih zelenih površin je potrebno obravnavati v odvisnosti od velikosti mesta, naravnega zaledja, strukture in značaja zazidanega in odprtega prostora ter obstoječih zelenih površin. Pri tem je potrebno upoštevati, da so mestne zelene površine vse zelene površine naselja in zaledja ne glede na lastnino, da pa je načrtovalsko vendarle možno vplivati predvsem na javne zelene površine. Zato so javne zelene površine tiste, ki se povezujejo v Zeleni sistem. Pogojno pa je potrebno predvideti tudi možnost za uveljavljanje javnega interesa nad zasebno lastnino.

Na splošno velja, da imajo mala mesta dovolj prostih površin tako v samem jedru kot tudi v bližnji okolici. Vendar pa so te večinoma neenakomerno razporejene, marsikje neurejene in neizkoriščene tudi zato, ker njihova namembnost ni jasno določena. Pojavljajo se kot ostanki med grajenim tkivom, neurejene in zapuščene ter predvsem nepovezane. Zasebne zelene površine imajo v malih mestih še večji pomen kot v velikih. S svojo pojavnostjo ne le, da oblikujejo zaznavno podobo mesta pač pa pomembno vplivajo na potrebe prebivalcev po javnih zelenih površinah.

Ne glede na ugotovljeno značilnost malih mest ostaja potreba po javnih zelenih površinah neizpodbitna. Obstajajo funkcije in programi, ki so v interesu vseh meščanov in obiskovalcev mesta, ki združujejo prebivalce in zahtevajo bistveno večje prostorske in ureditvene potencialne kot jih imajo na razpolago zasebni lastniki, ki jih skratka uresničujemo na javnih zelenih površinah in brez katerih si življenja v mestu ne moremo več predstavljati. Ne le mestni parki in otroška igrišča, tudi ozelenjene ulice, rekreacijska območja in vrtičkarska območja so del mestnega vsakdana, ki ga ne moremo zadovoljiti brez javnih zelenih površin.

Javne zelene površine so v manjših mestih večkrat zapostavljene, slabo vzdrževane in razmeroma skromno urejene. Razloge za ta lahko najdemo tako v pomanjkanju sredstev, dobri preskrbi z površinami v zasebni lasti kot v malomarnosti odgovornih, ki se odraža v parcialnem reševanju problemov, nepovezanosti in neodgovornosti strokovnih služb, pomanjkanju jasne razvojne vizije. Da bi javne zelene površine zaživele v sistemu, jim je potrebno jasno opredeliti strukturo, namembnost in vlogo v nadaljnjem razvoju - načrtovanju mestne zgradbe.

### **1.3. Cilj naloge**

Zasnovati Zeleni sistem mesta Ajdovščina, ki bo kot del urbanistične zasnove mesta omogočal dolgoročni načrtni razvoj mesta. Pri tem bo sledil načelom funkcionalno ekološkega povezovanja mestnih zelenih površin in navezovanja na naravno zaledje ter omogočal argumentirano usmerjanje razvoja drugih rab in dejavnosti v območju mesta tako, da bodo ščiteni interesi varovanja potencialnih javnih zelenih površin in rab, ki se nanje vežejo.

### **1.4. Zasnova naloge**

Naloga je zasnovana tako, da na osnovi analize obstoječih zelenih površin in naravnega zaledja ter tistih problemov v mestu, ki jih je možno reševati z urejanjem zelenih površin, ki se navezujejo na zelene površine oziroma so predmet urejanja odprtih prostorov mesta, oblikuje Predlog zelenega sistema Ajdovščine. Pri tem je Zeleni sistem dolgoročna načrtovalska kategorija, ki opredeljuje osnovno strukturo in programsko shemo zelenih površin v mestu. Gre za načrt, ki določa nosilne funkcionalno programske prvine, jih smiselno povezuje in navezuje na naravno zaledje. S tem, ko so določene osnovne in nosilne prvine, pa niso končno opredeljene rabe in ureditve zelenih površin, kakor tudi ne vse potencialne nove zelene površine. Predlog oziroma v končni fazi Zeleni sistem je mišljen kot ogrodje, ki se dolgoročno vsebinsko in programsko pa tudi prostorsko izpopolnjuje in širi.

Naloga se kolikor je to znano ozira na že predvidene posege v mestu in upošteva smernice in izhodišča mestnih načrtovalcev za delo. Nastala je v treh delovnih korakih:

- analiza na terenu in razgovor z mestnimi načrtovalci,
- prenos analitičnih spoznanj na kartografsko osnovo 1:5000, študij značilnosti in problemov mesta,
- oblikovanje Predloga zelenega sistema in preverba pri mestnih načrtovalcih ter oblikovanje končnega gradiva.

### **1.5. Uporabnost izhodišč in spoznanj iz naloge**

Nalogo in njen končni produkt Predlog zelenega sistema je potrebno razumeti kot delovno osnovo za nadaljne razprave pri pripravi razvojnih načrtov Ajdovščine. Šele po ugotovitvi potencialnih navzkrižij z drugimi rabami in njihovi razrešitvi v okviru nastajajočega strokovnega gradiva za izdelavo plana, bo Zeleni sistem zrel za sprejem kot ena od osnov za uskaljen prostorski razvoj mesta. Pomemben del končne opredelitve Zelenega sistema je seveda upoštevanje že znanih potreb po zelenih površinah in javna predstavitev Predloga.

Predlog vključuje nekatere programske opredelitve za programska območja, ki so del Zelenega sistema. Gre za idejni nivo, ki ga je več kot smiselno in potrebno nadgraditi z dejanskimi potrebami in možnostmi mesta. Načelne opredelitve pa je potrebno uveljavljati ne glede na to, kdaj in kako bodo programsko nadgrajene. Zasnova sistema temelji na funkcionalno ekološkem načelu, ki mu je lahko zadoščeno z razmeroma skromnimi posegi in predvsem z odločnim varovanjem odprtih in zelenih površin v mestu in na njegovem robu.

Posredno so spoznanja iz naloge uporabna še za:

- opredelitev ureditvenih območij in načinov urejanja zelenih površin
- izdelavo izvedbene dokumentacije
- opredelitev javnosti območij oziroma uveljavljanja javnega interesa na poljavnih in celo zasebnih območjih
- opredelitev odgovornosti za vzdrževanje
- razpise za izvedbo javnih del, sponzoriranje javnih ureditev, oddajo območij v omejeno uporabo in podobno.

## 2. ANALIZA ZELENIH POVRŠIN V AJDOVŠČINI

### 2.1. Splošne ugotovitve

#### 2.1.1. Stanje

Ajdovščina ima v zatečeni podobi mnogo zelenih površin. Kot najpomembnejši nosilec javnega zelenja se pojavlja Hubelj z obrežji in takoj za njim tudi Lokavšček. Na drugem mestu je potrebno omeniti pomen velike količine zasebnih vrtov in drobnih uličnih ureditev pred vhodi, ki vplivajo na zeleno podobo mesta. V nadaljnih ocenah se kot pomembni pojavijo mestni parki in ureditve trgov. Samih zelenih površin je v mestu dovolj, vprašljivo pa je njihovo postopno izginjanje prav na tistih mestih, ki so strateškega pomena za zeleno stanje programske funkcionalne in ekološke povezanosti ter navezave na naravno zaledje. Postopno, nenačrtovano izgrajevanje objektov je samo na sebi škodljivo načrtnemu razvijanju mestne podobe, še hujše pa je, ker si običajno išče privlačne naravne in funkcionalne lege. Nepozidanost obrežij Hublja in Lokavščka, oziroma vsaj enostranska nepozidanost in možnost izvedbe enostranskih ozelenitev in peš špovezav, sta glavna kvaliteta mesta.

Stanje urejenosti in vzdrževanosti je predmet te analize zgolj v toliko, ker je vedno odraz stopnje zavesti odgovornih javnih služb in prebivalcev, kot uporabnikov in lastnikov posameznih površin. Vsekakor je možno odkriti določena prizadevanja za kvalitetno podobo javnih zelenih površin, hkrati ko lahko rečemo, da je vse pohvale vredno, da posamezne površine niso zanemarjene, četudi so zgolj porasle s travo. Razmeroma jasno je, da koncentracija šol generira večje količine smeti in škode oziroma potreb po vzdrževanju kot na primer stanovanjsko okolje enodružinskih hišic. Vendar pa prav te značilnosti posameznih mikrookolij narekujejo pristop k vzdrževanju in uvajanje novih javnih vključujočih pristopov vzdrževanja in urejanja javnih in poljavnih zelenih površin v mestu. Stanje vzdrževanosti in same ureditve kažejo, da je v mestu še mnogo možnosti za ambicioznejše ureditve, hkrati pa načeloma ni možno odčitati posegov, ki bi bistveno škodili podobi javnih odprtih prostorov.

Načeloma zato, ker je v tem delu razprave nujno povedati, da je ena glavnih hib v mestu odstava avtomobilov, ki še kako odločujoče vplivajo na zaznavno in uporabno vrednost javnih zelenih in drugih odprtih površin. Izkaže se, da je mesto v dopoldanskem času preplavljeno z avtomobili, kar deluje ne le moteče pri gibanju in uporabi odprtega prostora pač pa posredno vpliva na stanje drobne urbane opreme, urejevalska prizadevanja in bivalno kvaliteto. Problem je enako pereč v starem jedru Šturij kot v porajajočem centru ob Goriški, kar kaže na sistemsko ne zgolj razvojno naravo problema. To pomeni, da je v mestni politiki razvoja prisotno nedosledno oziroma vsaj enostransko reševanje enega od ključnih prostorskih problemov.

Za sam Zeleni sistem je nepomembno ali so zelene površine v mestu nastale načrtno ali so plod naključij, če so predvsem ostanki med urbaniziranimi površinami. Načeloma je možno ugotoviti, da v Ajdovščini obstoje tako ene kot druge. Nekateri znaki kažejo, da si v načrtovanju nadaljnjega razvoja ne bi smeli več dovoliti naključnosti, kolikor bi želeli izredno naravno lego izkoristiti kot eno od trajnih označevalk mestne podobe in bivalnih pogojev. Skrajni čas je, da se z načelnim dokumentom argumentirano opredeli katere zelene površine v mestu morajo dolgoročno ostati nepozidane kot potencialne nosilke

ustreznih programov. Prav tako je zaradi finančnih, vzdrževalskih in lastniških zadreg dobro mestne zelene površine hierhično opredeliti po pomenu, programih in odgovornostih.

V okviru **inventarizacije** (glej grafično prilogo *Inventarizacija*) so bile opredeljene naslednje oblike zelenih površin:

Pomembnejše zelene in proste površine

- trg
- trg z zelenjem
- manjši trg
- površine ob javnih ustanovah
- površine historičnega značaja

Rekreacijsko zelenje

- športno igrišče
- otroško igrišče
- mestni park
- odprto kopališče
- sprehajalna pot

Stanovanjsko zelenje

- ob enodružinski gradnji
- ob blokovni gradnji / javno
- ob blokovni gradnji / poljavno

Industrijsko zelenje

- zelenje za členitev
- proste površine med industrijskimi objekti

Naravnejše oblike zelenih površin

- gozd ali večja skupina dreves
- živice

Prvine gospodarske rabe

- vrtički
- obdelovalne površine
- sadovnjak / vinograd

Parkirne površine

- ozelenjene
- neozelenjene

Druge oblike zelenih prvin

- odprte površine znotraj naselij
- pokopališče
- drevored



Vodne prvine

- naraven vodotok
- reguliran vodotok
- stoječa vodna površina
- izvir

### 2.1.2. Struktura

Ajdovščino je možno razpoznavno deliti glede na značaj zazidave in opremljenost z zelenimi površinami v štiri izrazite predele:

- centralni predel mesta, ki se je razvil na rimskem Castrumu,
- staro jedro Šturij, ki odraža srednjeveške značilnosti ulic in trgov,
- obsežno območje družinskih hiš na vzhodnih pobočjih, ki je pretežno novejšega značaja ter
- industrijsko območje na jugu

in dodatna dva, ki pravzaprav nimata neposredne zveze z mestom, čeprav sta integralni del njegove identitete:

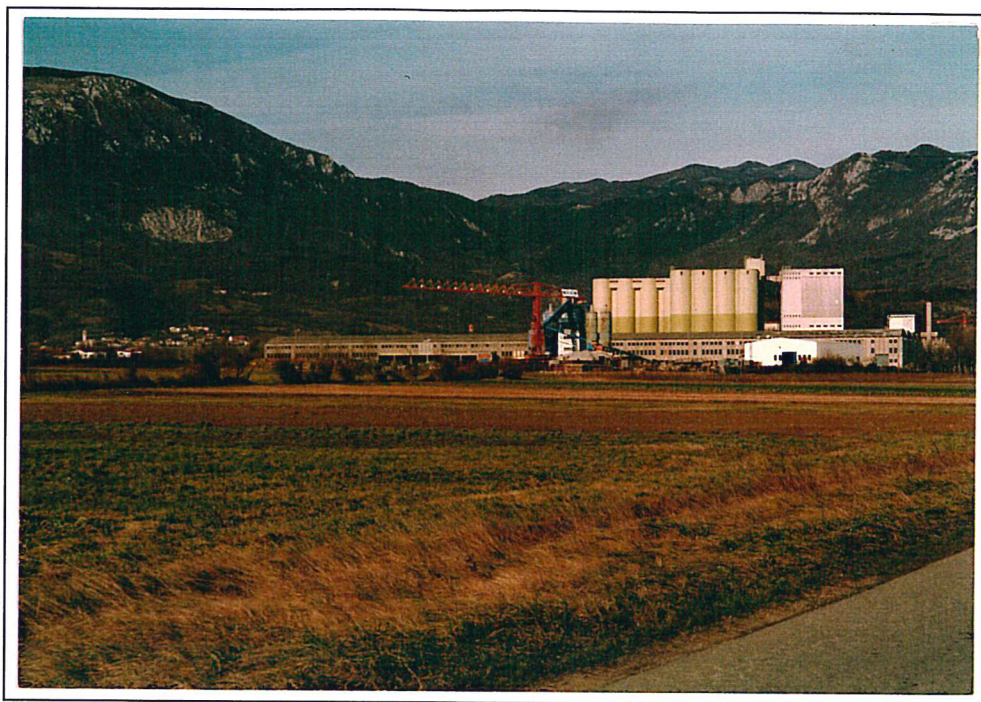
- kulisa gozdnatih pobočij, ki se severno in vzhodno dvigajo nad mesto,
- odprt ravninski svet Vipavske doline na jugu.



*Slika 1*

Vmesna območja so manj enoznačna, pestra po načinu zazidave, rabah in pojavnosti zelenih površin. Močno jih obležujejo prometne ceste in območja večjih zelenih površin ter seveda potoka Hubelj in Lokavšček. V njih in drugih delih mesta lahko odkrijemo vrsto problemov. Tekom časa se tako izgubljuje značilnosti starejših urbanih predelov medtem ko sodobnejše zasnove, ne glede na to ali gre za industrijske objekte ali za stanovanjska območja, prepogosto pozabljajo na drobno merilo človeka in ustvarjanje celovitih in

kvalitetnih okolij. Stanovanjska gradnja se ob uličnem sistemu kot preproga razliva po pobočju nad mestom, brez enega uličnega drevoreda, z ignoranco do obstoječih potokov in brez pravih možnosti za ustvarjanje kakršnihkoli socialno programskih jeder, sredobežnih ureditev, ki bi omogočale neke vrste javno življenje, lastno mestnim prebivalcem.



*Slika 2*

Ugotovimo lahko, da je tako v predelih z bolj izrazito morfološko sliko predvsem pa v v vmesnih prostorih mešane predvsem pa porajajoče strukture smiselno načrtno uvajati mehanizme reda, razpoznavnosti, orietnacije, ki bodo v oporo razvojnim prizadevanjem v prostoru in bodo zagotovili Ajdovščini razpoznavno mestno sliko. Ker zelene površine in različne ureditve odprtih prostorov lahko učinkovito izkoristimo tako za vzpostavljanje novih strukturnih prvin kot za naknadno uveljavljanje načel prostorskega strukturiranja v že izgrajenih okoljih, je to nov argument za temeljito proučevanje in povezovanje v sistem.

V **strukturni analizi** (grafična priloga na naslednji strani) so prikazana:

- območja
- koridorji
- poti
- vozlišča
- poudarki
- reliefni rob
- vegetacijski rob
- grajeni rob

oziroma

- grajeni volumni
- vegetacijski volumni
- odprte zelene površine



Slika 3

### 2.1.3. Navezave na naravno zaledje

Medsebojne povezave mestnih zelenih površin in njihove navezave na naravno zaledje so pomembne iz dveh razlogov. Prvič gre za vidik rabe drugič pa za ekološki vidik. Iz vidika uporabnikov je potrebno zagotoviti možnosti za daljše in krajše sprehode v urejenem okolju brez večjih funkcionalnih motenj. Te povezave so različno bogato programsko opremljene, kadar ni razpoložljivega prostora so lahko zgolj označene z elementi ureditve in speljane po javnih komunikacijah. Dobrodošla je tako povezanost med različnimi mestnimi zelenimi površinami in programskimi območji kot tudi zagotovitev možnosti za sprehod v naravn ozaledje. Povezanost in prehodi v naravno zaledje so hkrati tudi pogoj za vzpostavljanje bivalnih pogojev in varnih prehodov za migriranje živalskih in rastlinskih vrst. Izpostavljenost naravnih prvin v mestnem okolju se odvisno od velikosti in naseljenosti približuje ogroženosti, zato je nujno zagotoviti minimalne pogoje preživetja in umikanja, mešanja z naravnim zaledjem.



*Slika 4*

Ajdovščina je majhno mesto, z velikim deležem individualnih vrtov in dvema potokoma obraslima z vegetacijo, tako, da ne moremo govoriti o veliki ogroženosti naravnih prvin. Hkrati pa lahko ugotovimo, da obstajajo dobre možnosti, da iz obeh vidikov zagotovimo dober pretok zelenih prvin skozi mesto v naravno zaledje in nanj vežemo tudi rekreativne poti in programe. Vsekakor so v mestnem jedru zelene prvine bolj ogrožene, izolirane in izpostavljene, na zaledju pa izrazito manj. Ugotovimo lahko, da so same naravne danosti in ohranjenost posameznih nezazidanih predelov mestnega roba, več kot dobra osnova za načrtovanje ekoloških in funkcionalnih povezav.

## 2.2. Problemi in potenciali

Analiza problemov in potencialov povzema ugotovitve iz prostorske analize izvedene za potrebe spoznavanja prostora v katerem se načrtuje Zeleni sistem. Analiza obsega celotno območje mesta in njegovega naravnega zaledja. Ugotovitve so urejene tako, da je mesto smiselno razdeljeno v večje morfološke enote, znotraj katerih so obravnavana posamezna območja. Izbor problemskih območij temelji na izhodišču, da so prostorski problemi, ki jih odčitamo pri analizi z vidika načrtovalske potrebe, v tem primeru zasnova zelenega sistema, tudi potenciali za razvoj. Zato so v okviru te analize podrobno obravnavana območja obstoječih zelenih površin, potencialnih novih zelenih površin in vsa tista, katerih probleme lahko rešujemo v navezavi na zelene površine oziroma z elementi krajinskega urejanja. Sami zapisi in posamezne ugotovitve, ki sledijo v nadaljevanju so urejeni tako, da je v prvem delu kratko opisano stanje območja, v drugem pa je predstavljena njegova potencialnost iz vidika zelenega sistema in urejanja odprtega prostora mesta. V obravnavo so vključene tudi nekatere urbanistične značilnosti mesta in zaledja, ki niso toliko pomembne iz vidika zelenega sistema kot iz vidika mesta kot celote.

(glej grafično prilogo *Analiza problemov in potencialov*)

### Severno zaledje

Skrajno severno naravno zaledje, ki je praktično neurbanizirano.

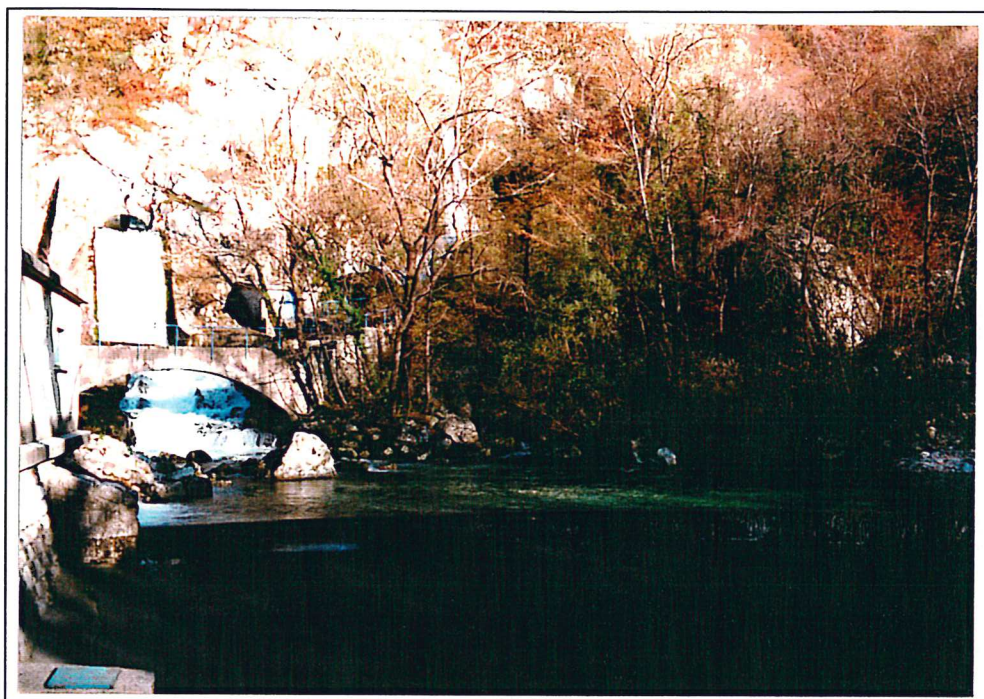
#### 1. Gozdna pobočja nad mestom

Naravno ohranjeno severno vzhodno zaledje mesta označujejo gozdnata pobočja v dolino spuščajoče se Trnovske planote. Nižja pobočja so redkeje pogozdena, porasla s posameznimi gozdnimi zaplatami, živicami in senožetmi. Posamezne južne in zahodne lege so ugodne tudi za poselitev, kar se posebno jasno odrazi na samem prehodu v dolino. Območje pomembno določa mestno podobo, saj kot mogočna kulisa obdaja mesto.

Glede na naravne značilnosti in bližino mesta je razumljivo, da območje predstavlja naravno zaledje zelenega sistema, ker omogoča neposredno navezavo na mestne zelene površine. Zaledje ima tako v ekološkem kot rekreativnem smislu funkcijo razbremenjevanja sistema in povezovanja mestnih površin z bolj naravnimi primestnimi ter s tem razširitve ponudbe v smislu prostorskega in programskega potenciala.

#### 2. Izvir Hublja / Fužine

Izvir Hublja je slikovit naravni potencial na začetku linearne poteze - Hublja, ki se vije iz zaledja skozi mesto in je v krajinskem smislu druga najpomembnejša naravna prvina Ajdovščine. Hkrati je na izvirov tudi vodno zajetje. Zaradi ograjenosti in vodnogospodarskih objektov je privlačnost območja v rekreativnem smislu nekoliko zmanjšana. Gornji del struge Hublja je naravno bolj ohranjen. Območje poleg zanimive struge označuje še bogata vegetacija na obeh straneh vzpenjajočih se bregov. Propadajoči objekti, ki jih je zapustila nekdanja vojska, so locirani na platoju na levem bregu ob izvirov. Na desnem bregu se nahaja manjši gostinski objekt in začetek Slovenske geološke poti. Nekoliko niže pod Cesto IV Prekomorske, ki povezuje mesto z izvirov, se nahajajo zarasli in propadajoči ostanki fužin nad cesto pa cerkev Sv. Antona.



*Slika 5*

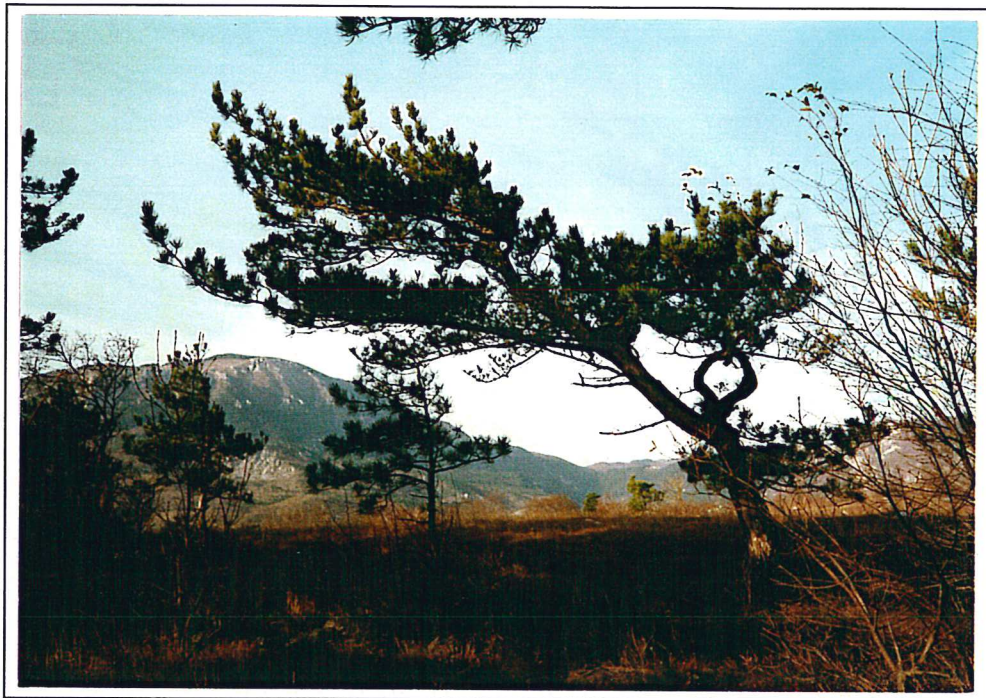
Območje izvira, z vsemi prisotnimi objekti je potencialno programsko jedro, ki je zaradi odmaknjenosti od naselja, izjemne naravne lege in značilnosti, možnosti za peš ali prometno povezavo z mestom še posebno zanimivo za lociranje dinamičnih prosto časnih, razvojno raziskovalnih in drugih rekreativnih dejavnosti. Z morebitno ureditvijo ostankov Fužin, kot kulturne in tehnične dediščine, bi območje dodatno pridobilo na izpovedni vrednosti in privlačnosti. Potrebna bi bila jasna programska usmeritev (npr. mladinski center, učna pot, otroško igrišče v naravi) in posodobljena gostinska ponudba, vključno z zunanjo ureditvijo. Okolica cerkve Sv. Antona in ostanki Fužin so lahko vmesni člen na poti iz mesta do izvira.

### **3. Povezava Ajdovščina - izvir Hublja**

Glavna obstoječa povezava mesto - izvir poteka po asfaltirani Cesti IV. Prekomorske je speljana v levem bregu nad Hubljem. Cesta je deloma tudi označena kot Geološka pot z opazovalnimi točkami, na nekaj mestih so urejena tudi počivališča - razgledišča s klopmi. Vendar pa je v rekreativnem smislu omejeno privlačna. Vidne motnje in krajinske rane (odprti kopi, cevovod za HC Hubelj) ter asfaltirano vozišče predvsem odbijajo sprehajalce.

Smiselno bi bilo urediti dodatno sprehajalno pot, ki bi bila fizično bližje Hublju in bi se povezovala v širši sistem sprehajalnih poti, ki bi povezovale mestne in primestne programske zanimivosti. Ker je že izdelana Zasnova gozdarske učne poti od mesta do izvira, bo to funkcijo lahko prevzela ta pot. Kljub temu pa je potrebna vizualna in krajinska sanacija vidnih motenj in krajinskih ran ob Cesti IV Prekomorske, ki bi v prihodnje ostala glavna cestna povezava mesta z območjem in bi služila tudi rekreativnemu kolesarjenju ter manj zahtevnim sprehajalcem.

#### 4. Školj / Gradiška gmajna



*Slika 6*

Zanimiv naravni pojav, ploščata dvignjena raven z izrazitim robom, ki ga določajo strme delno sklance delno pogozdene brežine deluje kot utrdba nad mestom. Območje je pomembno arheološko najdišče, območje ohranjene kulturne krajine z rekreativnim potencialom (obvezno republiško izhodišče varovanja kulturne dediščine).

Območje je zaradi naravne lege in značilnosti ter ostankov prisotnosti človeka izredno pomembno in bi moralo biti varovano pred spremembami namembnosti. Ta značilni krajinski pojav je smiselno vsebinsko in funkcionalno navezati v rekreativno izobraževalni program ob sprehajalnih poteh zelenega sistema, hkrati pa v celoti, s poudarkom na izteku pojava v dolini ohranjati njegovo naravnost.

#### **Severni rob Ajdovščine**

Pas prehoda strnjene urbane rabe v naravno ohranjeno in kulturno krajino za katerega je značilno menjavanje različno stare poselitve in poslovnih tudi rekreativnih programov z odprto krajino, ostanki gozda in gozdnim robom.

#### **5. Grivče**

Naselje prostorsko izločeno iz strnjene mestne zazidave z delno ohranjenim tradicionalnim vaškim značajem, obkroženo z ohranjeno kulturno krajino.

Potrebno je premišljeno dovoljevanje širjenja naselja oziroma približevanja mesta naselju tako, da se v vitalnih pogledih ohranja podoba naselja umeščenega v kulturno krajino.

## 6. Pale

Ob Hublju v objektih nekdanje vojske je urejen podjetniški center. Medtem ko so glavni objekti prenovljeni, pa so manjši spremljajoči objekti (stražarnice in parkovna oprema) ostali neizkoriščeni in propadajo. Sprememba rabe je v območju povzročila bistveno večjo potrebo po parkiranju kot je razpoložljivost kapacitet kar žal vpliva tudi na nekdanj urejene zelene površine območja. Območje leži nekako na sredi poti med centrom mesta in izvirov Hublja.

Potencialnost območja je tako v lokaciji ob Hublju, torej ob glavni rekreacijski osi, kot v sami ureditveni zasnovi območja (drevesni fond, razpoložljive površine, stik z naravnim zaledjem, bližina Hublja). Glede na zatečene kvalitete zunanje ureditve in lokacijo, bi bilo smiselno načrtno urediti območje v prijetno, morda celo vzorčno, poslovno cono, z dodatno ponudbo v severnem delu, kjer je most čez Hubelj in se območje navezuje na naravno zaledje.

## 7. Gradišče



*Slika 7*

Iz mesta nekoliko odmaknjeno naselje ob vznožju Gradiške gmajne neposredno na stiku z ohranjeno kulturno in naravno krajino. Naselje enodružinskih novejših prosto stoječih hiš se veže na strnjeno pozidavo tik pod skalnim robom Gradiške gmajne.

Za poselitev zelo privlačno območje se nahaja v občutljivem predelu stika reliefno izražene naravne prvine z robom doline. Potrebno bi bilo preprečiti stihijsko gradnjo in opredeliti meje zazidljivega območja tako, da bo v ustreznem obsegu zagotovljen prehodni zeleni koridor proti mestu in spoštovana naravna značilnost, gozdno skalni previsni rob gmajne na prehodu v dolino.



## 8. Letni bazen



*Slika 8*

Pomembna rekreacijska prvina na robu mesta ne izkorišča značilnosti lokacije. Neurejeni stiki z odprto krajino, predvsem na severu.

Smiselna bi bila celovita ureditvena zasnova, ki bi obsegala območje bazena in ŠRC Police ter ju vsebinsko nadgradila z ureditvami ob Lokavščku (prostor za piknike, otroški čofotalnik, taborniško naselje). Voda, ki je v Ajdovščini pomembna opredelilnica Zelenega sistema, namreč v primeru nobenega od obeh večjih vodotokov ni dostopna. Najmanj kar je potrebno pa je kvalitetna ureditev stičnih območij in navezava območja na rekreacijsko pot proti zaledju in mestnemu jedru.

## 9. ŠRC Police

Območje deluje kot nekončano, neurejeno. Objekt sam na sebi je s svojo velikostjo ne posrečen prehod urbaniziranega območja v odprto krajino, posebno v ohranjeno območje kulturne krajine. Sama rekreativna raba je v zaključku programske osi v naravnem zaledju smiselna.

Smiselnost objekta bi z razširitvijo zunanje športno rekreativne ponudbe bila okrepljena. Zato se pojavlja ideja o navezavi na območje bazena in razširitvi ponudbe območja tako, da bi bila programska zasnova zaokrožena tudi z manj intenzivnimi dejavnostmi, ki ne zahtevajo večjih naprav in objektov in bi se vezale tudi na Lokavšček. Kolikor ne pride do nikakršnih razširitveno združevalnih preureditev pa bi bilo potrebno vztrajati vsaj pri krajinski sanaciji oziroma ureditvi območja.



*Slika 9*

## 10. Lokavšček



*Slika 10*

Potok je mestoma naravnejši kot Hubelj v katerega se izteče, manj grobo reguliran in obraščen z gosto naravno vegetacijo. Problem so deloma neurejene brežine, ki jim grozi privatizacija z gradnjo in vrtičkarsko rabo. Vegetacija ob Lokavščku razmeroma dobro rešuje problem severnega roba tovarniškega območja Lipe.

Lokavšček je v navezavi na Hubelj potencialni člen Zelenega sistema, ki zaradi manj urbaniziranega roba in nekaterih rekreativnih programov na svojih bregovih, lahko postane zelo mikavna prvina sistema. Vsekakor pa je ob njem potrebno urediti zvezno pešpot in ga

vpeti v mrežo povezav ter preprečiti vsak nadaljni poizkus prilastitve brežin oziroma preprečitve javne rabe.

## Putrihe - Zahodna Ajdovščina

Zelo raznoliko območje prepleta industrije, individualnih objektov in obdelovalnih površin kjer mesto mimo pokopališča in nogometnega igrišča izzveni proti zahodu. Območje kaže znake nenačrtnega razvoja, kot so sive cone in nezdružljivost posameznih dejavnosti.

### 11. Tovarna Lipa



*Slika 11*

Tovarniški kompleks je na robu mesta moteč predvsem zaradi neustrezno urejenih stikov z mestnimi območji na jugu in vzhodu ter odprto krajino na zahodu. Samo notranje dvorišče, oziroma prostor ob Župančičevi okoli katerega se je tovarna razvila, je manj problematično.

Načeloma velja, da mora biti ureditev in izraba stičnih območij takega kompleksa mestu kar najbolj prijazna. Predlaga se ureditev oziroma obeležba vhoda v kompleks in omilitev neprijetnosti neposrednega stika tovarniškega zidu z Ulico Quiliano. Zahodni rob kompleksa naj bi bil urejen in zaključen. nadzirati je potrebno izrabo ob vodnega prostora Lokavščka.

## 12. Pokopališče z okolico



*Slika 12*

Skromna in nedomiselna zasnova pokopališča, posebno neprivlačna v novem delu, je dodatno izničena z nikakršno ureditvijo mejnega območja in neurejenim predelom proti tovarni Lipa.

Dobrodošla bi bila preureditev pokopališča v smislu sodobne zasnove v navezavi na staro in zasnova parkovne tamponske cone okoli njega predvsem proti nogometnemu igrišču.

## 13. Nogometno igrišče



*Slika 13*

Samo igrišče je neprimerna dejavnost na vstopni točki v mesto. Ob tem pa ima še neurejeno okolico in predvsem neprimerno odprt stik s pokopališčem. Na oceno neustreznosti vpliva tudi neurejeno parkirišče ob Goriški cesti.

Potrebna je ureditev obcestnega območja, morda v navezavi na potrebne spremljajoče objekte (garderobe, klubski prostori, lokali), ki bi dopolnili podobo urejenega in ozelenjenega parkirišča oziroma glavne mestne ceste. Potrebna je ureditev ločilnega zelenega pasu med pokopališčem in igriščem pri čemer je smiselno razmišljanje o vključitvi obeh območij, igrišča in pokopališča v zeleni sistem.

#### 14. Med železnico in Goriško cesto



Slika 14

Nedefiniran iztek mesta proti zahodu na drugi strani Goriške ceste obeležujejo proizvodni objekti, bencinski servis, posamezne individualne hiše in obdelovalne površine. Neposredna okolica novejših poslovnih objektov je ozelenjena in urejena, že na njihovih robovih pa so območja vse bolj zanemarjena. Veliki neizrabljeni deli zemljišča dodatno razvrednotijo posamezna prizadevanja za urejeno okolje. Železniška postaja ima nadvse neprivlačno okolje.

Glede na lego med mestno vpadnico in progo je opisan značaj možno razumeti, ni pa se potrebno z njim sprijazniti. Predvsem smiselna in mogoča bi bila ureditev mestne vpadnice to je Goriške ceste, z vsemi elementi drobne urbane opreme in vegetacijo, ki bi poudarili njen pomen in vnesli v mestno urejanje osnovno govorico urbanističnega oblikovanja. Vsi poslovni objekti ob tej pomembni mestni cesti bi morali z zunanjo ureditvijo sooblikovati podobo javnega odprtega prostora, prav tako mora urbanistična zasnova še neizkoriščenih vključevati potrebne zelene urbanistične površine. Glede na predvideno poslovno obrtno izrabo območja ne sme priti do zanemarjanja javne podobe, zato mora biti izvedena ustrezna sanacija teh območij in njihovo vključevanje obrobje mestnega zelenega sistema. Zuanje ureditve morajo slediti širši urbanistični zasnovi in dograjevati javno podobo mesta.

## 15. Med Gregorčičevo in Goriško

V območje razpršene individualne stanovanjske gradnje brez enotne zazidalne linije je ob Goriški umeščen še bencinski servis.

Glede na lego in značaj je smiselno predvsem zagotoviti pogoje za urbanistično preureditev območja ob Goriški cesti.

## 16. Notranja dvorišča med Gregorčičevo in Goriško



*Slika 15*

Območje je pozidano s stanovanjskimi bloki ob Goriški in individualnimi večstanovanjskimi starejšimi objekti ob Gregorčičevi. Zadovoljivo urejene in potencialne ulične ureditve imajo svoje nasprotje v neprimernih dvoriščnih ureditvah, ki so bivalno neprivlačna pretežno namenjena parkiranju in zelo skromno ozelenjena.

Glede na starost zazidave je razumeti spremenjene potrebe po parkirnih površinah, vendar pa bi bilo možno s celovitim ureditvenim pristopom vendarle nekoliko izboljšati razmere, poudariti vhode v objekte in zagotoviti nekakšne mirne niše ob njih. V smislu zelenega sistema pa je območje pomembno zato, ker omogoča preureditev Goriške in navezavo poljavnega stanovanjskega programa na javni obcestni.

## 17. Gregorčičeva ulica / Lokarjev drevored



*Slika 16*



*Slika 17*

Pomembna mestna ulica, vhod v staro mestno jedro, ob kateri se nizajo mnogi pomembni javni objekti. Bogato strukturirana starejša mestna poteza, z večjim številom manjših privlačnih odprtih prostorov in posameznih zelenih prvin, ki si sekvenčno sledijo tako, da zadržujejo njen ozelenjen značaj (deli drevoreda, javni in zasebni predvrtovi).

Smiselno je ohranitev značaja ulice in uvajanje dodatnih zelenih in urbanih ureditev, ki bodo skladno z regionalno in v mestu nastavljeno morfologijo mestnega uličnega prostora, dajale pečat pomembnemu vstopu v mestno jedro.

## Staro mestno jedro Ajdovščine

Na rimskem Castrumu zraslo staro mestno jedro z zavitim in ozkimi ulicami, dvema večjima in več manjšimi trgi v okljuku Hublja, je ohranilo mnoge zanimivosti preteklosti in dovolj regionalno značilnih urbnističnih detajlov, da deluje prijetno in zanimivo. Njegov največji problem je promet, ki je prerasel merilo mesta in izničil mnoge vrednote in privlačnost za zadrževanje v njem. Ob odsotnosti velikih javnih zelenih površin v samem jedru, prevzemajo pomembno vlogo pri oblikovanju podobe javnega odprtega prostora, posamezne zelene prvine in ozelenitve tržnih prostorov. Možnosti za dodatno ponudbo je možno razviti na območju med Hubljem in mestnim obzidjem, in ob Cesti 5.maja, nastajajoči programsko bogati mestni osi, ki se izteka v naravno zaledje Ajdovščine.

### 18. Trg in park pred cerkvijo Sv. Janeza Krstnika



*Slika 18*

Eno od značilnih s parkiranjem razvrednotenih mestnih območij z bogato sporočilnostjo in prostorskim potencialom. Tako sama cerkev s trgov ob strani kot mali mestni park sta popolnoma potopljena v parkirana in vozeča vozila.

Ne le pričevalni pomen objekta, pač pa tudi umestitev ob samem zahodnem robu strnjenejega jedra in na začetku pomenske osi, ki na drugem koncu v zeleni sistem povezuje veliki park med Hubljem in obzidjem, zahtevata ustrezno preureditev območja. Gre predvsem rešitev prometnih zadreg in iz novih pogojev izveden ureditve odprtega in uličnega prostora območja.



## 19. Cesta 5. maja



*Slika 19*



*Slika 20*

Programsko bogata in pomembna mestna os je samo mestoma ustrezno urejena in vodi v samo naravno zaledje mesta. Nekatere novejšje kakovostnejše ureditve manjših prostorov potrjujejo namen, da se območju da svojstven razpoznavni pečat tudi z ureditvijo vseh javnih površin, ki se nanj vežejo.

Poteza lahko postane ena od nosilnih prvin Zelenega sistema. Vendar pa je zato potrebno izdelati celovito ureditveno zasnovo, ki bo obsegala urbano opremo in zasaditev ter ureditve javne komunikacije in vseh javnih in poljavnih odprtih prostorov (šolska dvorišča, območja pred poslovnimi objekti), ki se nanjo vežejo. Potrebno je percepcijsko obeležiti

pomen povezave in dopolniti njeno privlačnost z novimi javnimi ureditvami, posebno še v izteku ob Lokavščku in preko njega v navezavi na javni rekreativni program in iztek poteze v naravno zaledje. Pomembno je ohraniti fizični in vidni koridor prosti zaledju.

## 20. Šolska dvorišča



Slika 21

Šolska dvorišča OŠ Boris Kidrič in SŠ Venon Pilon so zaradi lokacije kot zaradi socialnega pomena v mestu, kjer večina otrok živi v individualnih stanovanjskih objektih, še pomembnejša kot sicer. Vzgojni in socializacijski pomen zahtevata načrtno urejanje, z bogatimi programi, ki omogočajo preživljanje aktivnega šolskega in prostega, neorganiziranega in individualnega časa otrok, mladih in vseh, ki jih njihov razvoj in življenje strokovno in interesno vežeta. Današnja podoba, predvsem nevdrževanost območja pred srednjo šolo, ne izkazuje tiste kvalitete odprtega okolja, ki naj bi v mladih privzgojila odnos do urejenosti, varovanja in kvalitetnih urbanih rešitev v mestu, kar je v več pogledih slabo.

Smiselno je zasnovati ureditve, ki se bodo:

- navezovale na javno ureditev in dopolnjevale ponudbo in podobo javne peš poti
- dale postopno realizirati tako, da bo najprej zadoščeno ustreznim ureditvam šolskih vhodov in dvorišč, kasneje pa se lahko po potrebi programi razvijajo na osnovi šolskih in izven šolskih programov in potreb (taborniki, vrtički, šport, gradbišče za male otroke, ustvarjalno otroško igrišče, oblikovanje avditorija ipd.) Pri tem je potrebno poskrbeti za ustrezen pretok javne komunikacije skozi poljavna območja dvorišč in vsekakor vključiti brežine lokavščka v javno ponudbo te poteze.

## 21. Park med OŠ Borisa Kidriča in Občino

Parkovna površina brez prave programske osmišljenosti in ureditvene zasnove s sorazmerno bogatim drevesnim fondom. Njena pomembna vloga je v legi ob nastajajoči

programsko bogati peš poti in pa v dejstvu, da deluje kot razbremenilna površina na stiku z strnjeno zazidanim mestnim jedrom.

Park je potencial za vzpostavitev ene od novih zunanjih ureditev ob pomembni peš poti na robu jedra mesta. Vsekakor je smiselno, da ostane nepozidan, ni pa nujno nemudoma zasnovati njegovo ureditveno in programsko prenovo.

## 22. Pomembne značilnosti mestnega jedra



*Slika 22*

Manjši trgi, pergole, ozelenjeni zidovi in drevesa v starem mestnem jedru so pomemben odraz primorskega značaja mesta, odraz načina uporabe odprtega prostora in odnosa do njega. So kvalitetni detajli, ki v smislu domačnosti in razpoznavnosti, v svojem sekvenčnem pojavljanju nadgrajujejo pomen posameznih točk znotraj mestnega jedra za zeleni sistem.

Vse te prvine je vredno ohranjati, ščititi pred uničenjem. Pri novih ureditvah pa je potrebno njihove značilnosti (lokacija, velikost, materiali) obravnavati spoštljivo, jih vključevati v nove rešitve in povzemati kolikor je to smiselno in možno pri novih zasnovah.

## 23. Lavričev trg

Osrednji mestni trg, ki ga pretežna namembnost, parkiranje in promet ter vpetost v strnjeno jedro ulic in hiš dela povsem nepriljubljene in v velik meri tudi ne zaznavnega. Mestno vozlišče s historično in urbanistično vlogo je v današnji podobi neizkoriščeno, celo izničeno.

Več kot dobrodošla bi bila preureditev, ki bi vsaj deloma sprostila površino trga parkiranja in prometa. Z obodno zasaditvijo in posameznimi detajli urbane opreme pa bi bilo gotovo možno zagotoviti tudi ustrežnejšo podobo in rabo območja, ki ima tudi v zelenem sistemu pomembno vlogo kot osrednja urbana odprta površina.



*Slika 23*

#### 24. Park ob Ajdovskem gradu



*Slika 24*

Območje med Ajdovščino in Hubljem, ki je bilo nekdanje urejeno kot park ob Gradu, skozi katerega vodi glavna peš povezava med mestom in njegovim stanovanjskim zaledjem je delno obzidano, vendar programsko neizkoriščeno. Prostor je vzdrževana, vendar prazna zelena površina, kar še zdaleč ni ustrezno glede na pomen in lego v mestu.

Glede na vire ni možna rekonstrukcija zgodovinske zasnove parka, zato je smiselno razmišljati o sodobni parkovni ureditvi z upoštevanjem vsebinskega (obzidje, grad, novo gledališče v Mlinu) in funkcionalnega konteksta (pešpot, mestni park). Glavno vodilo pri

obravnavanju tega območja je, da mora ne glede na možnosti za ureditvene posege ostati nepozidano in to v vsem obsegu ter zlasti v pasovih ob Hublju.

## 25. Trg prve slovenske vlade / Prešernova ulica



*Slika 25*



*Slika 26*

Zelo hrupen, prometni prostor s kakovostnim arhitekturno urbanističnim izhodiščem, ki pa je v detajlu premalo dodelan in v smislu zelenih prvin majhnega merila neizkoriščen.

Območje je pomembna točka v mestnem jedru, ki zasluži vso oblikovalsko pozornost in zahteva konkretne ureditvene posege, ki bodo poudarili in se navezali na glavne smeri gibanja.

## Novi center Ajdovščine

### 26. Goriška cesta



*Slika 27*

Glavna mestna cesta, ki z novimi objekti ob južnem robu pridobiva na centralnem pomenu, ki se prenaša iz starega jedra. Vendar pa je novi program pretežno zaprt vase, programi se v odprt prostor odvijajo na dvoriščni ne na ulični strani. Objekt železniške postaje je zaradi neurejenosti še bolj odmaknjen od mesta in uporabnikov. Podobo glavne mestne ceste dodatno razvrednotijo programi na severnem obodu, ki so v resnici zadnja, hrbtina stran mestnega jedra z avtobusno postajo in velikim marketom ter stanovanjskimi bloki brez spremljajoče zunanje ureditve. Kot taka Goriška ulica, kljub deloma sodobni zazidavi, niti percepcijsko niti programsko ne deluje kot privlačna glavna ulica. Še več današnje stanje odsluškije pomanjkanje razmišljanja o jasnem navezovanju starega in novo nastajajočega centra, ki bi po vseh merilih moral upoštevati vsaj osnovne urbanistične stalnice kot so vhodi v staro jedro, če že ne povzema drugih kvalitiet obstoječega urbanega tkiva. Posebej nedorečeno je območje stika s Hubljem in mostu ter ureditev okolice avtobusne postaje in samopostrežne trgovine.

Potrebna je celostna zasnova urejanja Goriške ceste v mestni potezi, ki bi vzpostavila enoten ulični prostor kot osnovno kvaliteto novo nastajajočega v navezavi na staro mesto. Osnovo bi lahko predstavljala močna drevoredna poteza, ki pa bi morala biti nadgrajena z nizom ureditev vzdolž ceste (predvrtovi poslovnih objektov, zajede notranjih dvorišč) in seveda enotno urbano opremo. Vzpostavitev glavne ulice bo terjala tudi poseg v grajeno tkivo severnega roba ceste. Posebno pozornost bi bilo potrebno nameniti ureditvi križišča Goriške in Tovarniške ceste, kot novi vstopni točki v mesto po izgradnji AC. Ureditveno zasnovo nove avtobusne postaje je potrebno navezati na ureditev železniške postaje in ustrezno odpreti na javne komunikacije, predvsem poudariti prehode proti Goriški in urediti prijetno peš pot ob izteku železnice v novi center.

### 31. Pešpot med centrom Ajdovščine in Šturjami



*Slika 34*



*Slika 35*

Glavna peš povezava med zahodnim in vzhodnim delom mesta, Ajdovščino in Šturjami, je skromno oblikovana predvsem pa je programsko popolnoma neizkoriščena, celo prazna oziroma je v neprimerni rabi (npr. igralnica).

Območje med Ajdovskim gradom in Hubljem ima zaradi svojih značilnosti (obstoječe vegetacije in vode, dela parka s zgodovinskim značajem) in osrednje lege, ter posledično frekventnosti potencialnih obiskovalcev, pomembno vlogo v zelenem sistemu. Nujna bi bila preureditev celotnega območja, ki bi vključevala programsko obogatitev poti in celovito oblikovanje poteze od Lavričevega trga v jedro Šturij.

### 32. Police / območje bivše papirnice in starejših blokov nad sotočjem

Starejši več stanovanjski objekti z neurejeno okolico se nahajajo na stiku z zelo pomembnim območjem sotočja. Predvsem resen problem predstavlja zadovoljevanje morebitnih potreb stanovalcev, ki bi ta dragoceni javni prostor odtegnile javni rabi. Obstoječi vrtički so primer tega, da se nekatere individualne potrebe ne morejo uresničevati na javnih zelenih površinah.

Glede na rabo je smiselna predvsem uvedba nadzora nad morebitnimi širitvami interesov prebivalcev na obrežje vodotokov. Celovito ureditev naselja je verjetno težko zagotoviti, zato morajo biti toliko bolj jasne meje možnega.

### 33. Stanovanjski bloki ob Hublju



*Slika 36*

Novejši bloki z neurejenimi zelenicami in parkirišči, salbo urejenimi potmi in naključnim urejanjem neposredne okolice blokov v okrasne in zelenjavne vrtičke, brez urejenih otroških igrišč.

Smiselno je podobno kot pri zazidavi na drugem bregu, zagotoviti varovanje obrežnega pasu in določiti osnovne pogoje ljubiteljskemu urejanju v naselju.



### 34. Območje Doma KS



*Slika 37*

Območje med Hubljem in glavno peš potjo označujeta dva javna objekta, Dom KS in Knjižnica, ki pa imata neprimerno zunanjo ureditev in ki niti najmanj ne izkoriščata kvalitet lokacije (Hubelj, Polževski potok, peš pot in bližina centra oziroma stanovanjskega območja).

Območje je smiselno ureditveno povezati v niz programov ob Hublju ter v navezavi na otroški vrtec in parkovni potencial na drugi strani Hublja uredititi dinamični kulturno izobraževalni, center za prosto;asne aktivnosti v objektih in na prostem. centralna lega med obema deloma mesta ob, glavni komunikaciji, ki se prav tukaj navezuje na glavno rekreacijsko potezo zagotavlja obiskanost in smiselnost take ureditve.

## Staro Šturje

### 35. Območje ob Cesti IV. Prekomorske brigade

Cesta IV. Prekomorske obrobja staro jedro Šturij in ga prometno navezuje na glavno mestno ulico Goriško - Vipavsko cesto. Območje deluje neurejeno, stanovanjski objekti so razporejeni brez reda in v različnih odnosih do odprtega prostora. Prometno in prostorsko je problematično nepregledno in razpotegnjeno križišče Ceste IV. Prekomorske, Ceste IX. korpusa in Slomškove, ki prečka tudi pešpot preko Hublja. Hkrati pa tudi sam začetek ulice, ki je eden od vstopov v staro mestno jedro Šturij.



*Slika 38*

Smiselna je izvedba obcestne ureditve, ki bi prometno in strukturno, turdi z zelenimi prvinami strukturno umirila območje. Pri tem je pomembno upoštevati navezavo na potencialni center ob Knjižnici in Domu KS ter predvsem varno in smsileno ureditit srečevanje peš in avtomobilskega prometa.

### **36. Staro jedro Šturij / Cankarjev trg**



*Slika 39*



*Slika 40*

Bogata ikonografija zunanjih ureditev na samem Cankarjevem trgu in ulicah, ki se vanj stečejo kaže na razvojno podrejenost Šturij v urbani strukturi Ajdovščine. Prijetno merilo in domačnost ureditev, ki delujeta privlačno sta močno ogrožena s stoječim prometom. Glede na pričevalnost kraja in bližino centra ter dobre peš povezave je ta javni prostor ostal brez mestnih funkcij, ki bi ga dejavno vpele v mestni utrip.

Območje je vsekakor smiselno vpeti v sistem mestnih odprtih in zelenih površin. Zato je potrebno omejiti individualne posege v osredje glavnega trga in na vse ulice, ki se vanj stečejo ter hkrati ohraniti značilnosti urejanja prostorov pred objekti, ki daje Šturjam še posebno privlačnost. Seveda pa ne bo šlo brez programske prenove območja, ki mora vnesti v kraj katero od mestotvornih, vitalnih funkcij in ureditve osnovnih prometnih problemov.

### **Območje individualne gradnje**

Obsežno območje individualne gradnje, ki se razprostira na vzhodnem delu mesta je bilo nenačrtno pozidano z različnimi tipi enodružinske gradnje in posledično z različnimi postavitvami na parcelah, odnosi do uličnega prostora in sosednjih objektov ter stika z naravnim zaledjem mesta. Prostor je razmeroma nepregledno strukturiran, brez izrazitih javnih ureditev, z izvzemo prometnih seveda.

### 37. Prostostoječa gradnja



*Slika 41*



*Slika 42*

Različna velikost objektov in predvrtov hiš, ki se nizajo ob ulični mreži brez javnih ureditev pretežno opredeljuje podobo tega območja. Glavni problem predstavlja odsotnost orientirjev v prostoru, nerazpoznavnost glavnih smeri in povezav proti mestnemu jedru in odsotnost programskih vozlišč.

Območja individualne gradnje imajo v zelenem sistemu poseben pomen in temu prirejene ureditvene posege. Predvsem gre za ureditev vseh stikov z naravnimi prvinami v naselju in na robu ter za zagotovitev minimuma javne ponudbe, ki območje opredeli kot del mesta. Zeleni sistem opredeljuje prvine javnega zelenja in zato ne vključuje obravnave zasebnih vrtov drugače kot v tem, da upošteva njihovo strukturno, mestotvorno funkcijo in dejstvo, da vplivajo na potrebe, ki jih lastniki uresničujejo na javnih zelenih površinah.

### 38. Vrstne hiše



*Slika 43*

Ker je osebna svoboda urejanja okolice bolj omejena se pri teh objektih pogosteje pojavlja interes prebivalcev, da posegajo v javne zelene površine. Gostota stanovalcev v teh predelih in ponudba v okviru zasebnih vrtov govori o potrebi po javnih ureditvah odprtih in zelenih površin, kjer lahko stanovlaci zadovoljijo rekreativne in prostočasne potrebe.

### 39. Pomembnejše povezave v naselju



*Slika 44*



*Slika 45*

Cesta IX. korpusa, Lavričeva cesta, Bevkova ulica, Pot v Žapuže, Ulica Ivana Kosovela imajo praviloma neprivlačne občestne ureditve, ki jih določa ureditev posameznih predvrtov.

Potrebna je občestna ureditev ulic, ki se iz vidika sistema in povezav s centrom mesta pokažejo kot dovolj pomembne, da je smiselno njihovo poudarjanje z javnimi ureditvami.

#### 40. Ureditev vodotokov



*Slika 46*



*Slika 47*

Potoki, Repetinovec, Polževski potok in Grivški potok so pretežno regulirani. Običajno so kanalizirani in kot taki v sklopu zelenega sistema manj privlačni. Na Polževskem potoku je prišlo do grobe uzurpacije območja vodotoka za zasebno rabo (kontejnerji nad strugo), drugod pa so obrežja razmeroma spoštovana.

Vodotoki so odlična možnost, da zaradi poteka v smeri proti mestnemu središču, z ustrezno renaturacijo in bogato obsaditvijo, postanejo pomembni strukturni člen tega dela mesta. Zaradi značaja zidave okoli njih, je uporabnost teh območij majhna, medtem ko sta ekološki in strukturni pomen velika.

#### 41. Idrijska cesta



*Slika 48*

Osrednja stanovnajska cesta v tem predelu, ki je tudi ena izmed povezav z urbanim zaledjem.

Neizražen pomen bi bilo smiselno poudariti z ureditvijo obcestnega prostora.

#### **Novo Šturje**

Območje kolektivne gradnje, posameznih vil in kompleksa vojašnice med Vipavsko cesto in Idrijsko oziroma Potjo v Žapuže.

#### **42. Blokovna gradnja Na Livadi**

Starejši bloki z razmeroma zasebnimi notranjimi dvorišči, neurejenimi parkirišči in neurejenimi ostanki zemljišča v obcestnem predelu. Kolikor bi bila celovita ureditvena zasnova neizvedljiva je potrebno vplivati vsaj na podobo območij, ki mejijo na javne površine.





*Slika 49*

#### **43. Severni del nekdanje vojašnice**

Kompleks stavb, ki obkrožajo dvoriščni del z vegetacijskimi prvinami, je zaznamovan z rabo. Območje je vsekakor zanimiva poljavna odprta površina, ki jo lahko vključimo v sistemsko ponudbo mestnih odprtih površin pod pogojem, da namembnost stavb ne onemogoča javne rabe dvorišča.

#### **44. Vojaška skladišča**



*Slika 50*

Kompleks je v smislu javne rabe nezanimiv. Predvidena sprememba namembnosti v stanovnajske rabe naj v zasnovi upošteva potrebe po poljavnih zelenih površinah bivalnega značaja in se ustrezno opredeli do javnih komunikacij. Potreben je sodobno pristop k mirujočemu prometu, da ne bodo parkirna mesta zasedla vseh prostih površin na robu naselja.

#### 45. Blokova gradnja južno od Bevkove ulice



*Slika 51*



*Slika 52*

Novejša blokova gradnja z urejenimi notranjimi dvorišči in celo z otroškimi igrišči. Zunanji obod s parkirališči je slabše urejen. Območje, katerega zunanje ureditve na situ z

enodružinskimi hišami so še posebej pomembne, ker lahko služijo otrokom širšega zaledja. Zato bi bila potrebna ureditev robnih območij, ki bi spodbujala tako rabo in napovedovala poljavne igralne programe v območju. Dobrodošla bi bila celostna ureditev s takimi cilji in dodatna zasaditev višje vegetacije v notranjem dvorišču.

#### 46. Dom ostrelih



*Slika 53*

Dom z urejeno bližnjo okolico je nesrečno umeščen na robu mesta, tako da so ostareli še dodatno odrinjeni od dogajanja. Sicer urejena bližnja okolica doma ne more nadomestiti potrebe po socialnih stikih in spremljanju dogajanja med aktivnejšimi prebivalci.

Glede na položaj v mestu bi bilo možno poiskati z osnovno dejavnostjo doma združljive programe in z njihovo pomočjo v območje vnesti več življenjskega tempa. Območje je kot poljavno površino smiselno vpeti v zeleni sistem ter ga z dodatnimi programi oživiti. Prostor bi lahko postal osrednja in zgledna vrtičkarska kolonija z vsemi možnostmi, ki jih tak prostor ponuja za preživljanje prostega časa starejših, otrok in za pridelavo zainteresiranih stanovalcev v blokih in majhnih hišah. S tem bi rešili več problemov mesta hkrati ter ostarelim zagotovili živahno in zanimivo okolico ter več stikov.

#### 47. Vrtec

Razmeroma velik vrtec na robu naselja je ostal brez zunanje ureditve. Odsotnost drevja in druge vegetacije, ki bi strukturirala območje, omogočila zaščito pred soncem in popestrila bivanje na prostem, je nedopustna. Zasaditev pa bi lahko delovala tudi v smislu mejkejšega prehoda urbane strukture v naravno zaledje. Ker ima vrtec tako kot šola v majhnem kraju velik pomen, za vse otroke, tudi v popoldanskem času, je njegova zunanja ureditev izrednega pomena. Predlaga se pridobitev ureditvene zasnove in morda istočasna popestritev igralne ponudbe na prostem.

#### 48. Športno igrišče



*Slika 54*

avnosti dostopno igrišče propada. Potrebna je jasna opredelitev namembnosti, uporabnikov ter vključitev v športno rekreacijsko ponudbo Ajdovščine, ki pa mora biti ustrezno uskaljena, da ne bo nepotrebnega podvajanja ponudbe v prostoru, ki podseldično vodi. Temu sledi ureditev okolice s poudarkom na stičnih območjih.

#### 49. Pokopališče

Staro pokopališče je kulturna dediščina, ki ne bi smela biti prepuščena propadu in je lahko zanimiva parkovna prvina v zelenem sistemu s posebno pričevalno vrednostjo. Umestitev nove cerkvene stavbe na to zemljišče je glede na razpoložljiva zemljišča vprašljiva, čeprav je samo neposredno sosedstvo potencialnega parka na starem pokopališču in cerkve primerno. Pri ureditvi prostora ob novi cerkvi ne sme biti zanemarjen pomen mestne vpadnice, zasnova robnih območij in predvsem javnost oziroma poljavnost zunaje ureditve.

#### Žapuže

Naselje enodružinskih hiš na jugovzhodnem robu Ajdovščine, na prehodu in dolinskega dna v iztek južnih pobočij. Načeloma je problem pojavnosti stanovanjskih objektov ob cesti v odmiku od mesta in starega zaselka višje pod gozdnim robom. Gre za način pozidave, ki bi ga bilo potrebno v prihodnje preprečiti v interesu strnjevanja in zaokroževanja mestne podobe.

## 55. Tovarniška cesta



*Slika 64*

Z izgraditvijo avtoceste bo postala današnja industrijska cesta nova mestna vpadnica. Predlaga se vzpostavitev zelene poteze ob njej, ki bo z intenzivno ureditve nakazovala približevanje centru mesta.

## 56. Mlinotest



*Slika 65*

Sorazmerno urejena in čista okolica, problematična je vidna izpostavljenost objektov. Smiselno bi bilo predvsem urediti odnos proti Tovarniški in stik z naravnim zaledjem na zahodu.

## 57. Fructal / Tekstina

Sorazmerno urejena okolica in parkiršča ter negovane vmesne površine Fructala in dodatno zanimiv stari objekt. Neprimerno urejen je južni rob Tekstine je smiselno reševati v kontekstu oblikovanja podobe nove Tovarniške ulice.

## 58. Gradbeno obrtno podjetje, KSP, SGP Primorje

Zaradi dejavnosti potrebne večje manipulativne površine, ki idelujejo neprivlačno bi bilo smiselno robno zasaditi in izločiti iz okolice. Pomembni so tudi stiki z naravnim zaledjem.

## 59. Vmesne parcele

V območju je večje število neizkoriščenih parcel, ki so neurejene. V kolikor ni potreb po rabi, zazidavi, so to potencialne površine za ekološko razbremenitev proizvodnega območja, ustvarjanje ekoloških niš povezav.

## 60. Južni rob industrijskih objektov



*Slika 66*

Pozabljen, občutljiv in neurejen stik dveh območij, industrijskih objektov in odprte krajine. Pretežno so to zanemarjena zadnja dvorišča industrijskih objektov, prostori, kjer se je po končani izgradnji ustavil čas. Ne gelde na dejstvo, da se bo z novo avtocesto na Ajdovščino odprl prav ta pogled, je nujna ureditev tega predela v smislu krajinskega sanacijskega načrta, ki lahko obsega tudi ureditve med novo obodno cesto in avtocesto ter jih poveže v zeleni sistem.

## Južno zaledje Ajdovščine

### 61. Vrtilčki



*Slika 67*

Na robu mesta in le izjemoma v osredju se na večih koncih pojavljajo območja vrtilčkov, ki so specifična prvina zelenega sistema. Gre za rabo, ki ni združljiva z vsemi lokacijami javnih zelenih površin v mestu, ki pa je v sodobnih mestih vse bolj potrebna. Iz funkcionalnih in ekoloških pa tudi prostorskih razlogov je potrebno predvideti zaključena in načrtno urejena območja in preprečiti ljubiteljsko in stihijsko odpiranje novih območij.

### 62. Ajdovsko polje

Naravno zaledje mesta na jugu je kulturna krajina Ajdovskega polja. Območje je smiselno navezati na zeleni sistem mesta, kljub temu, da bo v prihodnje mesto od njega odrezano z novo traso avtoceste.

## **3. ZELENI SISTEM**

### **3.1. Splošno**

Zeleni sistem izkorišča ustvarjene razmere in naravne danosti ter jih nadgradi s potrebnimi prostorsko funkcionalnimi, ekološkimi in programskimi prvinami. V prostorsko razvojna razmišljanja mesta vnaša nekaj novih načel in omejitev. Gre predvsem za opredelitev nosilnih prvin in značilnosti Zelenega sistema, ki posredno vplivajo na smeri urbanega razvoja in dopolnjujejo njegovo obstoječo strukturo.

Zeleni sistem sledi naslednjim načelom:

- smotrno razporediti, povezati in dopolniti ponudbo javnih in poljavnih zelenih površin v mestu
- zagotoviti ekološke koridorje in funkcionalne povezave med zelenimi površinami v mestu in posredno proti naravnemu zaledju
- določiti nosilne prvine sistema in opredeliti tipologijo javnih zelenih površin v njem
- s pomočjo posameznih ureditev dograjevati in dopolnjevati mestno podobo,

vse to s ciljem zagotoviti izhodišča za načrtovanje mestnega razvoja v taki smeri, da bodo pred spremembami namembnosti argumentirano obranjene vse vitalne zelene površine, ki dolgoročno vodijo k zeleni podobi in ponudbi sistema oziroma posredno javnih zelenih in odprtih površin in da bo možno izvajanje priprav in posegov za nadaljne ureditve in izvedbe programov, ki se vežejo na javne zelene površine.

### **3.2. Sistem**

Ideja sistema sloni na potoku Hublju. Potok v smeri sever - jug prereže urbano tkivo mesta in je vzdolž celotnega toka v mestu praktično obojestransko nezazidan, kar ga samoumevno postavlja za osrednjo značilnost. S svojimi današnjimi značilnostmi omogoča, da ob njem zasnujemo osrednjo mestno zeleno površino z bolj in manj obsežnimi obrežnimi območji, ki imajo glede na položaj v mestu, odmik v naravno zaledje in potrebe različne programske in ureditvene značilnosti.

Osrednjo os sistema dopolnjuje več prečnih povezav, od katerih pomensko izstopa tista ob potoku Lokavščku. Pri tej potezi ugotavljamo podobne naravne danosti in ustvarjene razmere kot pri Hublju, ki pa so glede na velikost in smer potoka ter stransko lego v mestni strukturi, ustrezno manjši potencial. Kljub temu pa današnje rabe in ustrezna nezazidanost narekujejo jasno opredelitev proti zazidavi in za načrtno urejanje obrežij v javne zelene površine.

Vse prečne povezave tako izrazito urbane kot bolj naravne osmišljajo sistem posameznih programskih točk in območij, ki so razporejene po mestu glede na stanje in možnosti tako, da je mestno tkivo kar najboljše preskrbljeno z njimi. Ena od njihovih funkcij pa je predvsem v vzhodnem mestnem območju tudi vzpostavljanje prostorskega reda in členitev razmeroma homogenih mestnih predelov.





Sistem uvaja kot novost tudi krožno rekreacijsko pot, ki povezuje tri večja programska območja na robu mesta: ob bazenu, ob izviri Hublja in ob Domu za ostarele. Krožna pot omogoča raznovrstne bolj in manj dinamične rabe na obodu mesta. Za to izkorišča novo ustvarjeni zeleni rob mesta med avtocesto in južno obvoznico in ga povezuje z naravnim zaledjem mesta na severu, vzhodu in zahodu. Ozelenitev južnega robu mesta je osmišljna z izgradnjo avtoceste, ki odkriva nov pogled na mesto iz juga, danes povsem neurejenega in za mestno veduto nepomembnega.

(glej grafični prilogi *Predlog zelenega sistema - Struktura zelenega sistema / Tipologija zelenega sistema*)

### **3.3. Programska območja**

Osnova za programska jedra so že obstoječe ureditve in programi, ki jih je smiselno dopolniti in obogatiti. Možnost nadaljnjega razvoja imajo tako zaradi lege ob glavnih povezavah kot zaradi prostorskih možnosti dopolnitve programov. V okviru zelenega sistema predlagamo oblikovanje štirih večjih programskih območij, ki se med seboj razlikujejo po vsebini in načinu ureditve. Ne glede na to, kdaj in v kakšni končni vsebinski in oblikovalski zasnovi bodo ureditve uresničene, je potrebno ta območja razumeti kot tista, ki so strateško utemeljena v okviru sistema, današnje ponudbe in prihodnjega razvoja mesta. To pa pomeni, da so smiselne vse razprave o programih in ureditvah, ne pa tiste o namenjanju teh območij drugim rabam in dejavnostim.

#### **Športno rekreacijsko območje ob bazenu**

(letni bazen, ŠRC Police, parkovno- rekreacijska ureditev ob Lokavščku, neposredna navezava na zunanjo krožno rekreacijsko pot )

Celovita ureditvena zasnova, bi morala obsegati območje bazena in ŠRC Police ter ju vsebinsko nadgraditi z ureditvami ob Lokavščku. Možno je razmišljati o različni inteziteti ureditev, vendar pa bi bilo glede na naravne danosti smiselno dati prednost takim ureditvam, ki ne zahtevajo večjih gradenj in niso pretirano obremenjujoče za naravno okolje. Možno bi bilo urediti prostor za piknike, taborniško naselje in igre na travi. Voda, ki je Ajdovščini prisotna, ne pa tudi dostopna in otipljiva pa bi lahko navdihnila tudi kakšno poudarjeno obvodno ureditev ob Lokavščku z zajetjem vode v otroški čofotalnik oziroma večje igralno okolje vezano na vodo. Glede na bližino šolskih okolij bi bilo smiselno razmisliti tudi o možnih oblikah pouka na prostem in o vzgojnem pomenu bližine vode. Vodne in obvodne ureditve lahko predstavljajo bogato učno okolje.

V prvi fazi bi bilo vsekakor nujno zasnovati ureditev vseh stičnih območij današnjih ureditev in jih navezati na rekreacijsko pot proti zaledju in mestnemu jedru. v nadaljnjih fazah pa glede na potrebe in možnosti uresničevati idejo obvodnih ureditev ob Lokavščku, ki se stečejo v programsko območje ob letnem bazenu. V najbolj osnovni obliki je to lahko tudi parkovna ureditev širše okolice.

## **Območje ob izviru Hublja**

(izredno naravno okolje, razvojno raziskovalni in rekreativni programi)

Izvir Hublja je sam po sebi zanimivo okolje, ki je zaradi človekovih posegov nekoliko prizadeto v svoji naravnosti, vendar zato ni nič manj privlačno. Tako sam naravni pojav, kot izjemna krajina neposredno ob kanjonu in v okolici ter bližina geoloških zanimivosti, ki jih povezuje Slovenska geološka pot in nenazadnje bližina mesta govore v prid programske obogatitve te zanimive lokacije. Asfaltna cesta z že urejenimi razgledišči bo v dopolnilu z novozasnovano gozdno potjo, ki je del krožne poti Zelenega sistema in omogoča peš povezavo do centra mesta, odlično oskrbovala območje in omogočala dostopnost prebivalstvenim skupinam z različnimi potrebami. Tudi ostanki objektov na območju so lahko s pravo mero dobre volje in ustvarjalnosti odlično vključeni v novo ponudbo območja.

Programsko je možno območje nameniti izletnikom in športnikom, ki iščejo mestu bližnje cilje za svoje dejavnosti v prostem času. Po drugi strani pa je v območju možno urediti tudi kakšno bolj hrupno dejavnost zaradi odmika od mesta. Gre za potencialno območje mladinskega centra, ki se lahko deloma veže na spoznavanje narave, delo in ustvarjanje v naravnem okolju, deloma pa je razvedrilne narave.

Vsekakor pa je območje vredno varovati pred nenadzorovanimi posegi, četudi so to samo majhni gostinski objekti in skrbeti za vzdrževanje ne glede na programsko obogatitev, ki bo prišla ali pa tudi ne. V prvi fazi bi bilo smiselno urediti vse odprte poteke cevi po katerih je speljana voda v kanal za HE Hubelj in z minimalnimi posegi očistiti samo območje razgledišča na izvir. Posebno pozornost je ob kakršnihkoli posegih potrebno posvetiti ranljivosti tega izjemnega območja, kjer ne sme priti do nekontrolirane odstave avtomobilov, divjega odlaganja smeti ali česa podobnega.

## **Parkovno območje ob sotočju Hublja in Lokavščka**

(parkovna ureditev širšega območja, v katerem se združujejo programi kulturno - izobraževalnega značaja, navezani na objekta KS in Knjižnice ter novega gledališča na drugi strani, ureditev centralnega otroškega igrišča v povezavi z igriščem ob vrtcu; območje je neposredno navezano na notranjo krožno povezavo in na glavno os sistema)

Osrednje programsko območje je zamišljeno kot preplet različnih javnih funkcij značilnih za mestno središče. Njegova prostorska umestitev med obe stari mestni jedri ob Hublju naj bi omilila razliko med razvojem Ajdovščine in spanjem Šturij in jo celo izkoristila ter postala vezni člen med mestnima predeloma, ki sta zaznavno in vsebinsko ločena. Ker gre za centralno površino, je potrebno poudariti pomen celovite parkovne zasnove, z ambicioznim javnim programom, ki neobhodno zahteva tudi precej vzdrževanja. Kako se bodo kulturne institucije navezovale na odprti prostor je lahko stvar prihodnjega razvoja, vendar pa morajo biti podani osnovni pogoji za kvalitetno doživljanje osrednje mestne parkovne površine. Zato je poembno, da ta del ostane nepozidan, da se v njem uredi večje otroško igrišče, da se posamznim objektom pripadajoče zunanje ureditve smiselno navežejo na zasnovo celote, da je možno gibanje po celotnem prostoru in prehajanje v vse smeri. Zasnova mora spodbujati institucije, da se bodo odprale navzven in dopustiti v svoji

ureditvi prostor za občasne programske popestritve, ki bodo privabljajle meščane v to okolje.

Začetek ureditvenih prizadevanj je smiselno vezati na ureditev osrednje komunikacije ob Hublju. Ta naj načelno opredeli območje osrednjega programskega jedra in poda zasnovo, ki bo vključevala vse do sedaj znane programe in njihove potrebe po zunanjih ureditvah.

### **Cesta 5. maja**

(ureditev mestne osi, ureditev javnih in poljavnih odprtih prostorov ob javnih zgradbah, Šolska dvorišča, Športno igrišče, otroško igrišče, park, ureditev ob cerkvi)

Programsko bogata in pomembna mestna os povezuje mesto z naravnim zaledjem. Mestnost osi lepo prehaja iz novonastajajočega centralnega predela ob Goriški, preko ulice s posameznimi lokali do parka s Cerkvijo in občino v neposredni bližini, od tod pa v obliki pešaška poti med šolami in odprtimi prostori ob njih preko Lokavščka v naravno zaledje. Kvalitetna urbanistična poteza bo z novimi ureditvami ob Goriški ulici pridobila na pomenu, čeprav je že danes ugodno locirana v neposredni bližini starega mestnega jedra. Blizu in ravno prav daleč od mesta ji šolarji različnih starosti dajejo ustrezen pridih življenja, odprti prostori ob njej pa kar kličejo po ambicioznejši ureditveni zasnovi. Poteza lahko postane ena od nosilnih prvin Zelenega sistema v samem mestu. Vendar pa je zato potrebno izdelati celovito ureditveno zasnovo, ki bo obsegala urbano opremo in zasaditev ter ureditve Ceste 5. maja in vseh javnih in poljavnih odprtih prostorov (šolskih dvorišč, območij pred poslovnimi objekti), ki se nanjo vežejo. Potrebno je percepcijsko obeležiti pomen povezave mesto - narava in dopolniti njeno privlačnost z novimi javnimi ureditvami, posebno še v izteku ob Lokavščku in preko njega v navezavi na javni rekreativni program.

Predlaga se izdelava idejne zasnove, ki bo oblikovalsko rešila glavno komunikacijo z ustrežno spremljajočo urbano opremo in jo povezala z odprtimi prostori, ki se nanjo vežejo. Pri tem morajo le-ti biti reševani v kontekstu objektov, ki jim pripadajo in hkrati v kontekstu celotne povezave. Upoštevati je potrebno, da Cesta 5. maja pomensko deluje kot pretok mesta v zaledje in obratno zaledja v mesto, kar naj se odrazi tudi v rešitvi. Posebnega pomena je rešitev prehoda preko Lokavščka, ki mora biti obravnavan kot avtonomna linearna poteza mestnega Zelenega sistema in ne le parcialno kot del te rešitve (gre za drugo samostojno nalogo, ki lahko povzame predloge iz te zasnove ali pa poda izhodišča zanj). Prav tako naj se idejna zasnova ozira na programsko območje ob letnem bazenu, ki ima velik potencial za razširitev. Rešitev mora podati predloge za odpravljanje zadreg z mirujočim prometom in imeti zelo jasno nakazano možnost faznega dograjevanja, ki ne bo vplivala na kvaliteto.

### **Šolska dvorišča**

Potrebno je izpostaviti vlogo šolskih dvorišč v mestu, kjer večina otrok živi v individualnih stanovanjskih objektih. Vzgojni in socializacijski pomen zahtevata načrtno urejanje, z bogatimi programi, ki omogočajo preživljanje aktivnega šolskega in prostega, neorganiziranega in individualnega časa otrok, mladih in vseh, ki jih njihov razvoj in življenje strokovno in interesno vežeta. Vse to je možno izkoristiti tudi v prid zasnovi, ki lahko predvidi urejevalska in vzdrževalna dela kot dela programa za šolajoče. Smiselno je zasnovati ureditve, ki se bodo:

- navezovale na javno ureditev in dopolnjevale ponudbo in podobo javne peš poti
- dale postopno realizirati tako, da bo najprej zadoščeno ustreznim ureditvam šolskih vhodov in dvorišč, kasneje pa se lahko po potrebi programi razvijajo na osnovi šolskih in izvenšolskih programov in potreb (taborniki, vrtilčki, šport, gradbišče za male otroke, ustvarjalno otroško igrišče, oblikovanje avditorija ipd.)

Park za občino

Parkovna površina brez prave programske osmišljenosti in ureditvene zasnove s sorazmerno bogatim drevesnim fondom. Njena pomembna vloga je v legi ob nastajajoči programsko bogati peš poti in pa v dejstvu, da deluje kot razbremenilna površina na stiku z strnjeno zazidanim mestnim jedrom. Park je potencial za vzpostavitev ene od novih zunanjih ureditev ob pomembni peš poti na robu jedra mesta. Vsekakor je smiselno, da ostane nepozidan, ni pa nujno nemudoma zasnovati njegovo ureditveno in programsko prenavo.

### **Območje ob domu starejših občanov**

(dodatna ureditev ob domu starejših občanov)

Dom ostarelih je s svojo lokacijo na robu mesta neprimerno izrinjen iz življenjskega tempa mesta. Zato se je glede na nepozidano okolico in nekatere druge prostorske značilnosti in okoliščine prav območje ob njem pojavilo kot eno od potencialnih programskih območij na robu mesta. Možna je zasnova vrtilčarskega centra v povezavi s klubom upokojencev, prodajo sadik, zdrave hrane in učnim centrom. Tukaj bi lahko ostareli vedno našli kakšno zanimivost za pasivno ali aktivno dejavnost, srečevali bi tudi mlajše aktivnejše meščane in predvsem otroke, ki bi lahko tukaj imeli pouk o rastlinah in vrtnarjenju. Možna je tudi zasnova manjšega otroškega igrišča, kar je v tujini običajno dopolnilo vrtilčarskim okoljem, da o farmah malih živali in poskusnih vrtovih, ki jih imajo v obdelavi in vzdrževanju šole ne govorimo.

Predvsem pa bi bilo območje urejeno kot zgledno vrtilčarsko okolje, ki bi narekovalo določena pravila vrtnarjenja in rabe prostora ter hkrati delovalo vzgojno. Združevalo bi vse meščane, ki želijo imeti svoj vrtilček in bi tako preprečevalo stihijsko razširjanje te rabe po drugih zelenih površinah. Taka koncentracija dejavnosti opravičuje tako urejevalska prizadevanja kot komunalno oskrbo in sanitarni nadzor nad dejavnostjo, kar je vse v interesu mesta in vrtilčarjev.

Sama osnovna namembnost, vrtilčarstvo je kot že rečeno združljiva z mnogimi drugimi aktivnimi in pasivnimi rabami zelenih površin, saj so takoiimenovani družinski programski centri postali del prakse v tujini. To je omenjeno bolj v izogib razpravam o možnih drugih rabah tega prostora in manj kot realno smiselno za mesto kot je Ajdovščina. Čeprav ne gre zanemarjati naraščajoče potrebe mestnih prebivalcev po obdelovanju vrtilčkov, ki bo svoje sledove gotovo pustila tudi v Ajdovščini.

Predlaga se opredelitev stvarnih potreb po vrtilčkih in uveljavitev različnih mehanizmov za koncentracijo dejavnosti, ki se kasneje odrazi v zasnovi ureditve programskega območja.

prostorskih omejitev programsko in oblikovno skromnejša, gre za ureditev peš poti ob vodotoku, ki se na južnem delu priključuje na zunanjo krožno pot.

- povezava južne obvozne ceste oz. bodoče AC s centrom (Tovarniška cesta) - ureditev naj bi poudarjala mestni značaj ceste in prispevala k morfološki zgradbi mesta.

### 3.5. Naravne poteze

Naravne poteze, ki so kot pomembne vključene v Zeleni sistem so predvsem gozdnate in travne površine mestnega zaledja ter njihovi prodori v mesto, ki so še ostali ohranjeni ter vse vodne površine in njihova obrežja.

Zelene površine, gozdna in travniška pobočja je nadaljnji urbanizaciji potrebno ohraniti vsaj na določenih mestih, ki predstavljajo zajede v mestno grajeno strukturo in prehod med naravnim zaledjem in mestnimi zelenimi površinami. Vsekakor pa je tako potrebno ravnati v primeru naslednjih potez:

- zeleni pasovi ob vodotokih, predvsem ob Hublju in Lokavščku,
- zeleni klin, ki se od Gradiške gmajne zajeda do Lokavščka,
- zeleni koridor, ki se iz SV zaledja navezuje na programsko jedro ob Domu starejših občanov in loči Žapuže od Novih Šturij,
- zelene površine ob naselju Grivče, navezava južnega zaledja na zeleni sistem ob Hublju.

Vodotoki (Hubelj, Lokavšček) so ključni nosilci Zelenega sistema Ajdovščine. Hubelj z obrežji je kot naravna prvina z osrednjo lego os in središče sistema, samo nekoliko manjša je teža Lokavščka. Ostali potoki, ne glede na to, da so nekateri izrazito kanalizirani in izničeni, so prav tako izrednega pomena. Časi, ko bomo tudi pri nas renaturirali vodotoke in ponovno odpirali kanale, bodo vsekakor prišli in zato je potrebno ohraniti njihove neposredne okolice nezazidane, potencialne za ureditve.

## Viri in literatura

- Simoneti, M. Urejanje mestnega prostora: Javne zelene površine, LUZ, marec 1992
- Ogrin, D. / Marušič, I. et al. Raba odprtega prostora Ljubljanskih občin, Katedra za krajinsko arhitekturo, BF, Univerza v Ljubljani, julij 1992
- Ogrin, D. / Marušič, I. et al. Zeleni sistem Ljubljane, Inštitut za krajinsko arhitekturo, BF, Univerza v Ljubljani, april 1994
- Šepec, B. Vloga zelenja v urejanju malih mest, Dn, mentor Marušič I., BF Inštitut za krajinsko arhitekturo, Ljubljana, 1994
- Auböck, M. / Hagemüller, R. Handbuch für Wiener Kleingärtner. im Auftrag des Magistrates der Stadt Wien, Wien, 1986
- Bratina, N. Odprti prostor v vrtne mestu Nova Gorica, Dn, mentor Ogrin D., BF Inštitut za krajinsko arhitekturo, Ljubljana, 1993
- Chevallerie, H. Familienspielfeld Fürth. Garten+Landschaft 11 (1991) s.22-25
- Doležal, M. Pregled zelenih površin in možnost njihove povezave v sistem na ožjem območju mesta Ljubljane. Dn, mentor Ogrin D., BF Inštitut za krajinsko arhitekturo, Ljubljana, 1991
- Gulič, A. / Šarec, L. Vključevanje stanovalcev v urejanje bivalnega okolja. raziskovalna naloga, UI SRS, Ljubljana, 1981
- Gälzer, R. Vergleich der Grünssysteme europäischer Großstädte mit jenem von Wien. Magistrat der Stadt Wien, Beiträge zur Stadtforschung, Stadtentwicklung und Stadtgestaltung, Band 17, Wien, 1987
- Jurkovič: Analiza krajinskih vrednot mestnega obrobja kot prispevek k načrtovanju zelenega sistema Ljubljane. Dn, mentor Marušič I., BF Katedra za krajinsko arhitekturo, Ljubljana, 1992
- Simoneti, M. Sodelovanje javnosti pri načrtovanju zelenih površin. v Ogorelec B.et.al., Tehnike in načini odnosov z javnostjo v procesu urbanističnega načrtovanja. raziskovalno poročilo, UI RS, Ljubljana, 1993:120-131
- Stamp, D. Inner City Community Gardens. Landscape Research 12 (1) 1987:5-12
- Šuklje, I. Vprašanje potreb pri načrtovanju mestnih zelenih površin. podiplomski seminar, mentor Gantar P., Ljubljana, 1990
- Tibbalds, F. Making People Friendly Towns. Longman Group UK Limited. 1992
- Zelenje v urbanem okolju. Zbornik s simpozija, Inštitut za vrtnarstvo in oblikovanje krajine, Ljubljana 1970