

Predlagatelj:
TADEJ BEOČANIN
ŽUPAN OBČINE AJDOVŠČINA

Datum: 5.6.2015

OBČINSKI SVET OBČINE AJDOVŠČINA

ZADEVA: SKLEP O DOLOČITVI NOTRANJIH IGRALNIH POVRŠIN V OTROŠKEM VRTCU AJDOVŠČINA

GRADIVO PRIPRAVIL: Oddelek za družbene zadeve
Otroški vrtec Ajdovščina, Alenka Močnik

PRISTOJNO DELOVNO TELO

OBČINSKEGA SVETA: Odbor za družbene zadeve

Predlagam, da Občinski svet Občine Ajdovščina na 8. redni seji dne _____ obravnava in sprejme:

PREDLOG SKLEPA:

Na podlagi 22. člena Pravilnika o spremembah in dopolnitvah Pravilnika o normativih in minimalnih tehničnih pogojih za prostor in opremo vrtca (Uradni list RS, št. 47/13) in na podlagi 16. člena Statuta Občine Ajdovščina (Uradni list RS, št. 44/12) je Občinski svet Občine Ajdovščina na 8. redni seji dne _____ sprejel

**SKLEP O DOLOČITVI NOTRANJIH IGRALNIH POVRŠIN
V OTROŠKEM VRTCU AJDOVŠČINA**

1. V Otroškem vrtcu Ajdovščina, za območje občine Ajdovščina, znašajo notranje igralne površine, ki se zagotovijo v šolskih letih 2015/2016 in 2016/2017: ne manjši od 3 m² na otroka za otroke do drugega leta starosti, ne manjši od 2,6 m² na otroka za otroke od drugega do tretjega leta starosti in ne manjši od 1,75 m² na otroka za otroke od tretjega leta starosti do vstopa v šolo.

2. Sklep ne velja za prostore vrtca, ki so urejeni v stavbah, ki niso grajene namensko za vrtec.

3. Ta sklep prične veljati, ko nanj da soglasje minister, pristojen za področje predšolske vzgoje.

Številka:

Datum:

ŽUPAN
Tadej BEOČANIN, s.r.

MNENJE ODBORA:

Na 6. redni seji dne 10.6.2015 je **Odbor za družbene zadeve** o predlaganem sklepu sprejel

mnenje

da se s predlaganim Sklepom o določitvi notranjih igralnih površin v Otroškem vrtcu Ajdovščina strinja ter predlaga, da Občinski svet sklep sprejme.

PRESEDNIK ODBORA
Ivan VODOPIVEC, s.r.

OBRAZLOŽITEV:

1. Pravni temelj in ocena stanja na področju, ki ga sklep ureja:

Pravni temelj za sprejem predlaganega sklepa je 22. člen Pravilnika o spremembah in dopolnitvah Pravilnika o normativih in minimalnih tehničnih pogojih za prostor in opremo vrtca (Uradni list RS, št. 47/13), ki daje lokalni skupnosti možnost, da lahko za vrtce, ki ne bi mogli sprejeti vseh vpisanih otrok, določi manjšo notranjo igralno površino na otroka, kot to določa 19. člen Pravilnika o normativih in minimalnih tehničnih pogojih za prostor in opremo vrtca (Uradni list RS, št. 73/00, 75/05, 33/08, 126/08, 47/10 in 47/13). K sklepu si mora pridobiti soglasje ministra pristojnega za področje predšolske vzgoje. Odstopanje od normativa lahko traja najdlje do 1.9.2017. Soglasje ministra velja za dve šolski leti.

2. Razlogi za sprejem ter cilji in rešitve sklepa:

Občina Ajdovščina vse od sprejetja sprememb Zakona o vrtcih v letu 2008 (ki je omogočil brezplačno oz ugodnejše plačilo ob vključitvi v vrtec za drugega in vsakega naslednjega otroka) pa tudi zaradi povečane rodnosti, beleži povečan vpis otrok v vrtec. Za sprejem vseh otrok v vrtec se je dodatne oddelke zagotovilo predvsem s preureditvami prostorov v obstoječih stavbah vrtca in z gostovanji na šolah, pa tudi z dozidavo/rekonstrukcijo obstoječega vrtca v Selu in novogradnjo štiri oddelčnega vrtca na Ribniku (v letu 2014).

Poleg povečanega vpisa, ki terja od občin, da v relativno kratkem času uspejo zagotoviti dovolj vrtčevskih prostorov, je država s Pravilnikom o normativih in minimalnih tehničnih pogojih za prostor in opremo vrtca določila še, da je s 1.9.2010 potrebno v vrtcih zagotoviti praviloma 4m², vendar ne manj kot 3m² notranje igralne površine na otroka. V notranjo igralno površino se šteje vsa površina namenjena vzgojnim dejavnostim otrok v stavbi vrtca, npr. igralnica, dodatni prostor za dejavnosti otrok in osrednji prostor. Osnova za izračun igralne površine je 22 otrok na oddelek. Če so prostori vrtca urejeni v nenamenskih stavbah (v stavbah šole, dijaškega doma), mora biti igralna površina tolikšna, da je za enega otroka na voljo najmanj 1,5 m².

31.5.2013 je bil v Uradnem listu objavljen Pravilnik o spremembah in dopolnitvah pravilnika o normativih in minimalnih tehničnih pogojih za prostor in opremo vrtca, ki 22. členu (prehodnih določbah) določa, da je po določbah Pravilnika možno, da občina ustanoviteljica za vrtce, ki zaradi zagotovitve normirane notranje igralne površine, ne bi mogli sprejeti vseh vpisanih otrok, sprejme sklep o manjši notranji igralni površini, vendar ne manjši od 3 m² na otroka za otroke do drugega leta starosti, 2,6 m² na otroka za otroke od drugega do tretjega leta starosti in 1,75 m² na otroka za otroke od tretjega leta starosti do vstopa v šolo. K sklepu si mora pridobiti soglasje ministra, pristojnega za področje predšolske vzgoje. Odstopanje od normativa lahko traja najdlje do 1. septembra 2017, soglasje ministra, pristojnega za področje predšolske vzgoje velja za dve šolski leti. Minister, pristojen za področje predšolske vzgoje izda soglasje na podlagi vloge, iz katere so razvidni podatki o notranji igralni površini za posamezen vrtec, **če občina ustanoviteljica izvaja aktivnosti za zagotovitev dodatnih prostih mest v vrtcu.**

Kot je razvidno iz priloženega pregleda v vseh naših vrtcih normativa najmanj 3m²/otroka ne dosegamo. **S predlaganim sklepom omogočamo nemoten sprejem in vključitev v vrtec vseh otrok, sicer bo potrebno vpis omejiti, kar pomeni, da v vrtec ne bi mogli sprejeti vseh vpisanih otrok.**

Predvidene investicije v vrtčevske prostore:

V letu 2016 se načrtuje investicija v dva oddelka vrtca na Colu – obnova enega oddelka in zagotovitev prostora za delovanje še enega oddelka (izdelava projektne dokumentacije že v letu 2015). Drugih investicij v NRP v vrtce ni načrtovanih. Stavbi 1 in 2 šole Danila Lokarja (na 6. seji 31.03.2011 je Občinski svet sprejel sklep, po katerem se po izgradnji nove šole Danila Lokarja v Ajdovščini v opuščeni stavbi 1 in deloma stavbi 2, zagotovijo prostori za Otroški vrtec Ajdovščina) bosta predvideni za druge izobraževalne namene (in ne vrtec).

Glede na podatke bo potrebno zagotoviti: v vrtcu Ribnik – star objekt še 232 m² površine, v vrtcu Ob Hublju še 273,34 m² površine, v vrtcu Črniče še 27,26m², da bi lahko zadostili predpisanim normativom in sprejeli vse vpisane otroke. V vrtcu Selo imamo uradno dve igralnici. Zaradi večjih potreb po vpisu imamo skupni prostor preurejen v igralnico že od prvega leta izgradnje vrtca dalje.

3. Ocena finančnih in drugih posledic sprejema sklepa

Sprejem predlaganega sklepa nima finančnih posledic za proračun Občine Ajdovščina.

ŽUPAN
Tadej Beočanin, s.r.

OTROŠKI VRTEC AJDOVŠČINA

PREGLED STANJA

SPLOŠNO O STANJU VRTCEV V OBČINI

V Občini Ajdovščina izvaja predšolsko dejavnost Otroški vrtec Ajdovščina (v nadaljevanju Vrtec), ki ima na območju občine Ajdovščina sedem vrtcev in sicer dve enoti v Ajdovščini (Ribnik, Ob Hublju) in pet dislociranih oddelkov vrtcev: v Vipavskem Križu, Selu, Črničah, na Colu in v Budanjah. Prostori vrtca so zaradi povečanega vpisa urejeni tudi na osnovnih šolah Danila Lokarja (na podružnici v Lokavcu 1 oddelki) in Šturje (na podružnici v Budanjah 1 oddelki) ter na Srednji Šoli Venca Pilon Ajdovščina (3 oddelki). Vrtca v mestu Ajdovščina in vrtci v Črničah, Selu in Budanjah izvajajo programe za otroke od 1 do 6 leta starosti, ostale dislocirane enote pa izvajajo le programe za otroke od 3 do 6 leta starosti. V šolskem letu 2015/2016 bodo v vseh oddelkih izvajali celodnevni program¹.

Zmogljivost (kapaciteta) vrtca je odvisna od predpisanega normativa za oblikovanje oddelkov (število otrok v oddelkih posameznega starostnega obdobja) in števila igralnic z ostalimi prostori. Otroci prvega starostnega obdobja (otroci v starosti od enega do treh let) so razporejeni v oddelke prvega starostnega obdobja, otroci drugega starostnega obdobja (otroci v starosti od treh let do vstopa v šolo) so razporejeni v oddelke drugega starostnega obdobja. V kombinirani oddelki so vključeni otroci prvega in drugega starostnega obdobja. Pri oblikovanju oddelkov se šteje, da sodijo v oddelki drugega starostnega obdobja otroci, ki bodo do konca koledarskega leta dopolnili najmanj tri leta starosti.

Normativi za oblikovanje oddelkov so:

V oddelke prvega starostnega obdobja (1-3 leta) je lahko vključeno:

- v starostno homogeni² oddelki najmanj 9 in največ 12 otrok,
- v starostno heterogeni³ oddelki najmanj 7 in največ 10 otrok.

V oddelke drugega starostnega obdobja (3-6 let) je lahko vključeno:

- v starostno homogeni oddelki 3-4 letnih otrok najmanj 12 in največ 17 otrok,
- v starostno homogene oddelke 4-5 in 5-6 letnih otrok najmanj 17 in največ 22 otrok,
- v starostno heterogeni oddelki najmanj 14 in največ 19 otrok.

V starostno kombinirani oddelki je vključeno najmanj 10 in največ 17 otrok.

S 1. 9. 2014 je stopil v veljavo nov Pravilnik o normativih in kadrovske pogojih, ki za kombinirane oddelke v 27. členu določa posebnosti:

- v kombiniranem oddelku je lahko največ sedem otrok prvega starostnega obdobja. Za vsake tri otroke drugega starostnega obdobja manj, se lahko poveča število otrok prvega starostnega obdobja za

¹ Celodnevni program: traja od šest do devet ur in se lahko izvaja dopoldan, popoldan, celodnevno ali izmenično; namenjeni so otrokom od prvega leta starosti do vstopa v šolo; obsegajo vzgojo, varstvo in prehrano otrok.

Poldnevni program: traja od štiri do šest ur in se lahko izvaja dopoldan, popoldan ali izmenično; namenjeni so otrokom od prvega leta starosti do vstopa v šolo; obsegajo vzgojo, varstvo in prehrano otrok.

Krajši program: traja od 240 do 720 ur letno; namenjeni so otrokom od prvega leta starosti do vstopa v šolo; obsegajo vzgojo, varstvo, lahko pa tudi prehrano otrok. (Vir: ZVrt, Ur.l. RS, št. 100/05, 14. člen)

² Homogeni oddelki: v oddelki so vključeni otroci iste starosti

³ Heterogeni oddelki: v oddelki so vključeni otroci različne starosti, vendar istega starostnega obdobja.

enega otroka. Normativ za kombinirani oddelek se uporablja, če so v oddelku vsaj trije otroci prvega starostnega obdobja.

Občina ustanoviteljica vrtca lahko glede na razmere in položaj dejavnosti predšolske vzgoje v lokalni skupnosti odloči, da se najvišje število otrok v oddelku, navedeno zgoraj, poveča za največ dva otroka (fleksibilni normativ).

Prostorski normativi

Stavba vrtca mora biti zgrajena v skladu z vsemi tehničnimi predpisi o graditvi objektov. Igrišče mora zagotavljati najmanj 15 m² površine na otroka, izjemoma lahko tudi manj, če so v neposredni bližini vrtca zelene površine, ki jih je mogoče uporabljati za igro in do njih vodi varna pot.

V stavbi vrtca so:

1. prostori za otroke prvega starostnega obdobja, drugega starostnega obdobja, skupni prostori in
2. drugi prostori: prostori za strokovne delavce, upravni prostori, gospodarski prostori, komunikacijske poti.

Vsaka skupina otrok mora imeti svojo igralnico, hkrati mora vrtec imeti najmanj en dodatni prostor za dejavnosti otrok več oddelkov in osrednji prostor. Prostori za otroke prvega in drugega starostnega obdobja so: garderoba, igralnica, sanitarije, terasa ob igralnici za otroke prvega starostnega obdobja in otroke razvojnega oddelka. Skupni prostori za otroke so: osrednji prostor, ki se lahko uporablja tudi za gibalne dejavnosti, dodatni prostor za dejavnosti otrok, prostor za individualno delo z otroki, ki potrebujejo svetovanje ali pomoč, sanitarije na igrišču. Na otroka se zagotovijo praviloma 4 m², vendar ne manj kot 3 m² notranje igralne površine. Igralnice so praviloma neposredno povezane z osrednjim prostorom. Priporočena površina igralnice je 50m², ne sme pa biti manjša od 42m². V notranjo igralno površino se šteje vsa površina namenjena vzgojnim dejavnostim otrok v stavbi vrtca, npr. igralnica, dodatni prostor za dejavnosti otrok in osrednji prostor. Osnova za izračun igralne površine je 22 otrok na oddelek.

ANALIZA VPISA OTROK V VRTEC PO LETIH

Tabela 1: Vpis otrok v Otroški vrtec Ajdovščina po letih

šolsko leto	2007/2008	2008/2009	2009/2010	2010/2011	2011/2012	2012/2013	2013/2014	2014/2015	2015/2016
Število vpisanih otrok v OV Ajdovščina	655	736	810	870	948	982	950	1001	1021
Število novo vpisanih otrok	184	237	236	193	284	240	197	239	248
od tega v Občini Ajdovščina	135	176	179	130	216	183	150	171	195
od tega v Občini Vipava	49	61	57	63	68	57	47	68	54
Število vseh oddelkov v OV Ajdovščina	37	41	45	50	56	56	55	55	55
od tega v Občini Ajdovščina	28	30	33	37	42	42	41	41	41
od tega v Občini Vipava	9	11	12	13	14	14	14	14	14

Vpis otrok v Otroški vrtec Ajdovščina se je do leta 2008/09 rahlo in predvidljivo poviševal. V šolskem letu **2007/2008** je bilo v vrtec vključenih 655 otrok v 37 oddelkih, 28 oddelkov je bilo v Občini Ajdovščina in 9 oddelkov v Občini Vipava. V tem letu sta na novo začela delovati dva oddelka, eden na

podružnični šoli v Budanjah in drugi na podružnični šoli v Vrhpolju. Obe šoli sta bili v navedem letu obnovljeni oziroma novozgrajeni.

V šolskem letu **2008/09** je bila sprejeta nova zakonodaja glede plačil staršev. Starši so bili oproščeni plačila za drugega in vsakega nadaljnjega otroka. Vpis v vrtec se je v tem letu zelo povečal (736 otrok). Stališče obeh občin je bilo, da se v vrtec sprejme vse vpisane otroke. Obseg dejavnosti vrtca se je tako povečal za štiri oddelke. Izkoristilo se je vse razpoložljive kapacitete, ki so jih imeli še v okviru lastnih vrtčevskih prostorov.

V šolskem letu **2009/2010** se je nadaljeval povečan vpis. Število vpisanih otrok je preseglo obstoječe prostorske zmogljivosti. Skupno število vpisanih otrok je znašalo 810. Pri iskanju rešitev in v želji po sprejetju vseh otrok se je ponudila možnost širitve vzgojno-varstvenega programa vrtca na OŠ Danila Lokarja, kjer so vrtcu odstopili dve učilnici ter v souporabo dodaten prostor, ki je preurejen v telovadnico. V te prostore se je namestilo otroke, ki so bili eno leto pred vstopom v šolo. Za oddelek več je bilo vpisa tudi v Otroškem vrtcu Ribnik, kjer so večnamenski prostor pregradili in v njem uredili dodatno igralnico. Povečan vpis za en oddelek so beležili tudi v Občini Vipava, v vrtcu v Podnanosu.

V šolskem letu **2010/2011** se je v vrtec na novo vpisalo 193 otrok, pretežno iz prvega starostnega obdobja. Povečan vpis za en oddelek otrok prvega starostnega obdobja so beležili v novo zgrajenemu vrtcu v Selu in v Budanjah. Zaradi zmanjšanja števila šolskih otrok na podružnični šoli v Lokavcu, se je pokazala možnost za oblikovanje ene skupine. Tako so delno razbremenili vrtec na Ribniku in Ob Hublju. Dodatno tretjo igralnico so vrtcu odstopili na OŠ Danila Lokarja. Vanjo so vključili eno skupino najstarejših otrok iz Otroškega vrtca Ribnik. V tem letu se je število oddelkov v Občini Ajdovščina povečalo za štiri, v Občini Vipava pa za en oddelek, ki so ga uredili na OŠ Draga Bajca. Skupno število vključenih otrok je znašalo 870, v 50 oddelkih.

V šolskem letu **2011/2012** se je v vrtec na novo vpisalo 284 otrok. To so bili pretežno otroci prvega starostnega obdobja. Število vseh vpisanih otrok v vrtec je znašalo 948. To je pomenilo oblikovanje petih dodatnih skupin v Občini Ajdovščina in ene v Občini Vipava. Povečan vpis je bil v vrtce v Ajdovščini, Selu, Budanjah in Podnanosu. Občina Ajdovščina je razpisala povpraševanje za dodatne prostore. Najugodnejša ponudba je prispela iz Srednje šole Veno Pilon, kjer se je v pritličju dijaškega doma čez poletne mesece uredilo prostore za tri skupine otrok prvega starostnega obdobja. V Selu se je dodatna igralnica uredila v večnamenskem prostoru, OŠ Šturje pa je Otroškemu vrtcu Ajdovščina na podružnični šoli v Budanjah odstopila dodatno učilnico v prostoru, kjer so imeli knjižnico. Podobno se je problem dodatne igralnice rešilo na podružnični šoli v Podnanosu.

V šolskem letu **2012/2013** se je na novo vpisalo v vrtec 240 otrok. To so bili pretežno otroci prvega starostnega obdobja. Število vseh vpisanih otrok v vrtec je tako znašalo 1.012. To je pomenilo, da bi bilo potrebno oblikovati dve dodatni skupini več v Občini Ajdovščina in eno dodatno skupino več v Občini Vipava. Povečan vpis je bil v vrtce v Ajdovščini, Selu, Črničah, Vipavi in Vrhpolju. Občina Ajdovščina je eno skupino prvega starostnega obdobja nameravala urediti v trisobnem stanovanju v Ajdovščini, na področju Sela in Črnič pa eno skupino drugega starostnega obdobja v učilnici na podružnični šoli v Črničah. Za dodatno skupino na področju Občine Vipava je bil vrtec v dogovoru z OŠ Draga Bajca, da bi jim verjetno lahko odstopila dodatno učilnico za skupino drugega starostnega obdobja. Po podatkih pa lahko vidimo, da so starši zaradi gospodarske krize, ki je še posebej hudo prizadela območje Občine Ajdovščina in Občine Vipava (stečaj večjih podjetij, ki so nudila zaposlitev večjemu številu prebivalcev tega območja), kar nekaj otrok izpisali iz Otroškega vrtca Ajdovščina (s

septembrom je bilo v vrtec vpisanih 982 otrok). Glede na navedeno se je uredil prostor samo za eno skupino drugega starostnega obdobja v učilnici na podružnični šoli v Črničah.

V šolskem letu **2013/2014** se je v vrtec na novo vpisalo 197 otrok. To so bili pretežno otroci prvega starostnega obdobja. Število vseh vpisanih otrok v vrtec je znašalo 950. Dodatnih prostorov v tem šolskem letu nismo potrebovali, saj se nam je v Občini Ajdovščina število oddelkov znižalo za enega. Razen svojih enot vrtca smo imeli še vedno gostujoče oddelke v prostorih bližnjih OŠ (OŠ D. Lokar Ajdovščina 3 oddelke in podružnica Lokavec 1 oddelek; OŠ Šturje, podružnica Budanje 3 oddelke; OŠ Dobravlje, podružnica Črniče 1 oddelek; v prostorih dijaškega doma SŠ V. Pilo 1 oddelek, kasneje smo v mesecu februarju odprli še 1 oddelek). Na področju Občine Vipava smo ostali pri istem številu 14-ih oddelkov, v stavbah OŠ Draga Bajca smo imeli 2 oddelka na matični šoli, na podružnični šoli v Vrhpolju 2 oddelka, v Podnanosu pa 3 oddelke.

V šolskem letu **2014/2015** se je v vrtec na novo vpisalo 239 otrok. Število novo vpisanih otrok prvega starostnega obdobja je bilo za 17 otrok večje od števila novo vpisanih otrok drugega starostnega obdobja. Število vseh vpisanih otrok v vrtec je znašalo 1001. Občina Ajdovščina je v letu 2014 zgradila novo enoto vrtca Ribnik II s štirimi igralnicami, vanjo se je vrtec vselil s 1. 9. 2014. V Občini Ajdovščina smo v septembru imeli ponovno 41 oddelkov, a smo z januarjem odprli še 42 oddelke. V Občini Vipava pa je ostalo število nespremenjeno, torej 14 oddelkov. Na področju Občine Ajdovščina smo oddelke zaradi vselitve v novo enoto Ribnik II drugače razporedili. Umaknili smo 3 oddelke iz OŠ D. Lokar v Ajdovščini, otroci so bili premeščeni v matično enoto vrtca Ob Hublju. V novi enoti vrtca Ribnik II smo odprli 4 oddelke, zaradi prostorskih potreb OŠ Šturje, smo na podružnični šoli Budanje oblikovali le 2 oddelka, kar pomeni, da novo vpisanih otrok nismo vključevali v Budanje, temveč so otroci dobili mesto v oddelkih v mestu Ajdovščina. Na ostalih lokacijah je vrtec deloval tako kot prejšnje šolsko leto, kar velja tudi za Občino Vipava.

Stanje vpisa za šolsko leto 2015/2016

V rednem roku se je vpisalo 272 otrok, od tega je bilo za 248 otrok vplačanih akontacij. Letos se je v vrtec vpisalo 118 otrok prvega starostnega obdobja (1 do 3 let) in 130 otrok drugega starostnega obdobja (3 do 6 let). Število vseh vpisanih otrok v Otroški vrtec Ajdovščina za dan 1. 9. 2015 znaša skupno 1021. Glede na podatke vpisanih otrok v septembru 2014, ko je bilo vpisanih 1005 otrok, je stanje za 1. 9. 2015 skoraj enako (1021), torej le za 16 otrok več. Število oddelkov v občini Ajdovščina se ponovno zniža za en oddelek, kar pomeni, da jih bo 41, v občini Vipava pa ostane 14 oddelkov. Skupaj bo vrtec imel v letu 2015/2016 55 oddelkov (v šolskem letu 2014/2015 je s septembrom delovalo 55 oddelkov, z januarjem pa 56 oddelkov – en oddelek več je deloval v občini Ajdovščina).

Organiziranih bo 41 oddelkov, in sicer:

- 12 oddelkov prvega starostnega obdobja (154 otrok),
- 25 oddelkov drugega starostnega obdobja (542 otrok) ter
- 4 kombiniranih oddelkov (76 otrok).

Tabela 2: % vključenosti otrok v Otroški vrtec Ajdovščina po letih

	2007/2008			2008/2009			2009/2010		
	rojeni	vpisani	%	rojeni	vpisani	%	rojeni	vpisani	%
Občina Ajdovščina	931	509	54,7	977	556	56,9	989	600	60,7
Občina Vipava	271	146	53,9	292	180	61,6	314	210	66,9
		655			736			810	
	2010/2011			2011/2012			2012/2013		
	rojeni	vpisani	%	rojeni	vpisani	%	rojeni	vpisani	%
Občina Ajdovščina	1032	641	62,1	1120	710	63,39	1183	735	62,1
Občina Vipava	317	229	72,2	335	238	71,0	354	247	69,8
		870			948			982	
	2013/2014			2014/2015			2015/2016		
	rojeni	vpisani	%	rojeni	vpisani	%	rojeni	vpisani	%
Občina Ajdovščina	1241	714	57,53	1269	754	59,42	1273	772	60,6
Občina Vipava	348	236	67,82	363	247	68,04	344	249	72,4
		950			1001			1021	

Iz Tabele 2 je razvidno, da je delež vključenosti otrok v vrtec za območje občine Ajdovščina od leta 2007/2008 pričel rasti, višek je dosegel v šolskem letu 2011/2012, potem pa padel in se ustalil na okrog 60% vključenosti. Odstotek vključenosti otrok v institucionalno varstvo je v občini nižje od povprečja v državi, ki znaša 75,6% (Vir: Statistični urad RS, podatki izhajajo iz š.l. 2013/2014, preračunani na stanje 30. 9. 2013).

PREGLED PROSTOROV

Vrtec na Ribniku – star objekt

Vrtec se nahaja v mestu Ajdovščina, neposredno ob soseski Ribnik. Zgrajen je bil leta 1982. Stavba vrtca je v celoti pritlična, brez podkletitve. Zunanje igrišče meri cca 3.160m² (tlakovan atriji cca 960m²) in je v celoti ograjeno.



V vrtcu je skupaj 12 igralnic, katerih povprečna velikost znaša 42,85m² in en večnamenski prostor, površine 46,4m². Poleg vsake igralnice se nahaja tudi garderoba in sanitarije za otroke. Vsaka igralnica ima neposreden dostop na zunanji, zavetrni atrij. V vrtcu se nahajajo tudi upravni prostori in pa kuhinja ter pralnica in likalnica. Vrtec ima skupaj 1.425,30m² notranjih površin.

RIBNIK – star objekt	štev	m ²
IGRALNI PROSTORI		
Igralnice	12	514,2
večnamenski prostor	1	46,4
skupaj igralne površine		560,6
igralna površina na otroka po normativu*		2,12
*normativ 22 otrok/oddelek		
stanje 2015/2016		
dejansko število igralnic	12	
dejansko število vpisanih otrok	221	
dejanska igralna površina na otroka	2,53	
OSTALI PROSTORI		
a) prostori za otroke		
Garderobe	11	140,00
sanitarije za otroke	14	96,00
b) skupni prostori za otroke		
Knjižnica	1	12,8

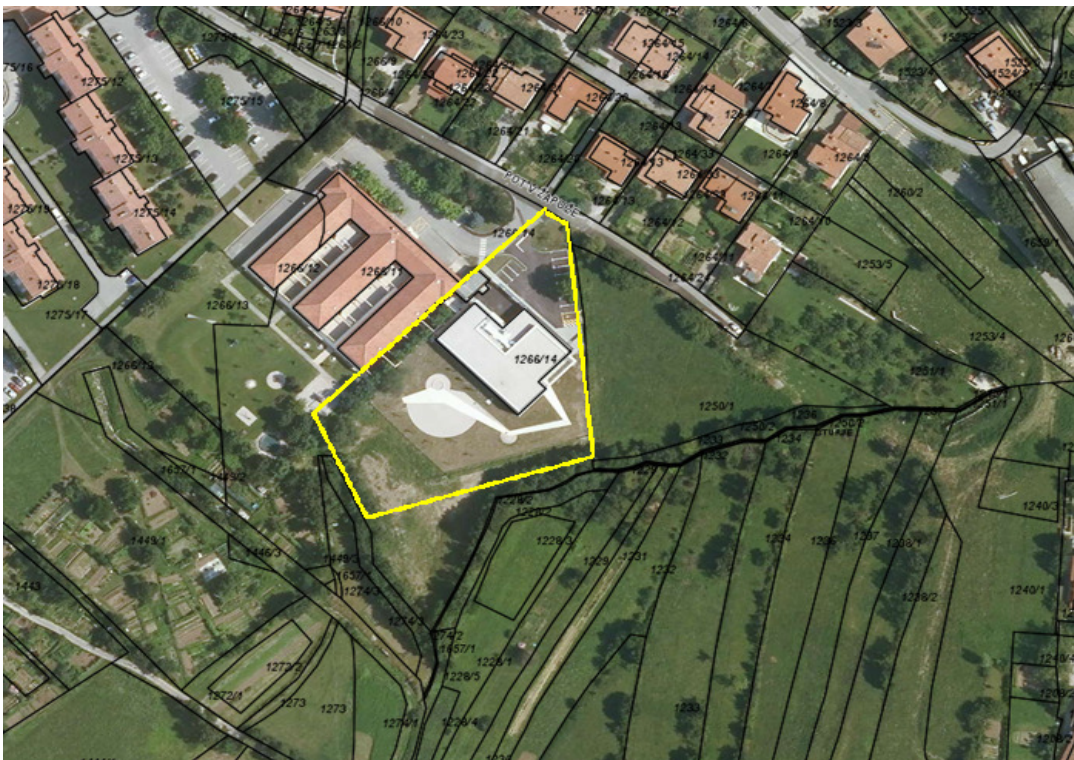
c) prostori za strokovne delavce		
prostor za svetovalno delo	1	5,2
shramba za vrtna igrala	1	9,8
kabineti, shramba za rekvizite	8	56
kabinet za vzgojna sredstva	1	5,9
garderobe za osebje,	3	19,2
sanitarije osebje	2	5,6
d) upravni prostori		
pisarna ravnatelja	1	27,6
administracija	1	21,7
računovodstvo	1	23,7
arhiv	1	5,8
e) gospodarski prostori		
kuhinja		60,5
likalnica, pralnica		37,4
ostalo		99,5
KOMUNIKACIJE		238

Glede na zahtevane prostorske normative bi morali za ohranitev 12 oddelkov, vrtcu dozidati še 232m² igralnih površin (za 12 oddelkov se potrebuje 792m² igralnih površin) oziroma kapaciteto vrtca znižati na 8 oddelkov (4 manj).

skupaj potrebne igralne površine (m ²) ob nespremenjenem številu oddelkov (12)	razlika med potrebnimi in dejanskimi površinami (m ²)	število igralnic ob nespremenjeni površini
792	232	8,49

Vrtec na Ribniku – nov objekt

Vrtec se nahaja v mestu Ajdovščina, neposredno ob Vrtcu Ribnik – star objekt. Zgrajen je bil leta 2014. Stavba vrtca je v celoti pritlična, z zakloniščem. Zunanje igrišče meri cca 1740m² in je v celoti ograjeno.



V vrtcu so skupaj 4 igralnic, katerih povprečna velikost znaša 43,87m² in en večnamenski prostor v površini 100,98m². Poleg vsake igralnice se nahajajo sanitarije za otroke in garderobe. Vsaka igralnica ima neposreden dostop na pokrito teraso. V vrtcu se nahajajo tudi prostori za strokovne delavce in lastna kuhinja. Vrtec ima skupaj 673,10m² notranjih površin. Pod prostori vrtca se nahaja zaklonišče v velikosti 108,71m², ki se v mirodobnem obdobju uporablja za skladiščenje živil, arhiv.

RIBNIK – nov objekt	štev	m2
IGRALNI PROSTORI		
Igralnice	4	175,51
večnamenski prostor	1	100,98
skupaj igralne površine		276,49
igralna površina na otroka po normativu*		3,14
*normativ 22 otrok/oddelek		
stanje 2015/2016		
dejansko število igralnic	4	
dejansko število vpisanih otrok	70	
dejanska igralna površina na otroka	3,94	
OSTALI PROSTORI		
a) prostori za otroke		
Garderobe	3	35,2
sanitarije za otroke	5	63,28
b) skupni prostori za otroke		
terasa		90,33

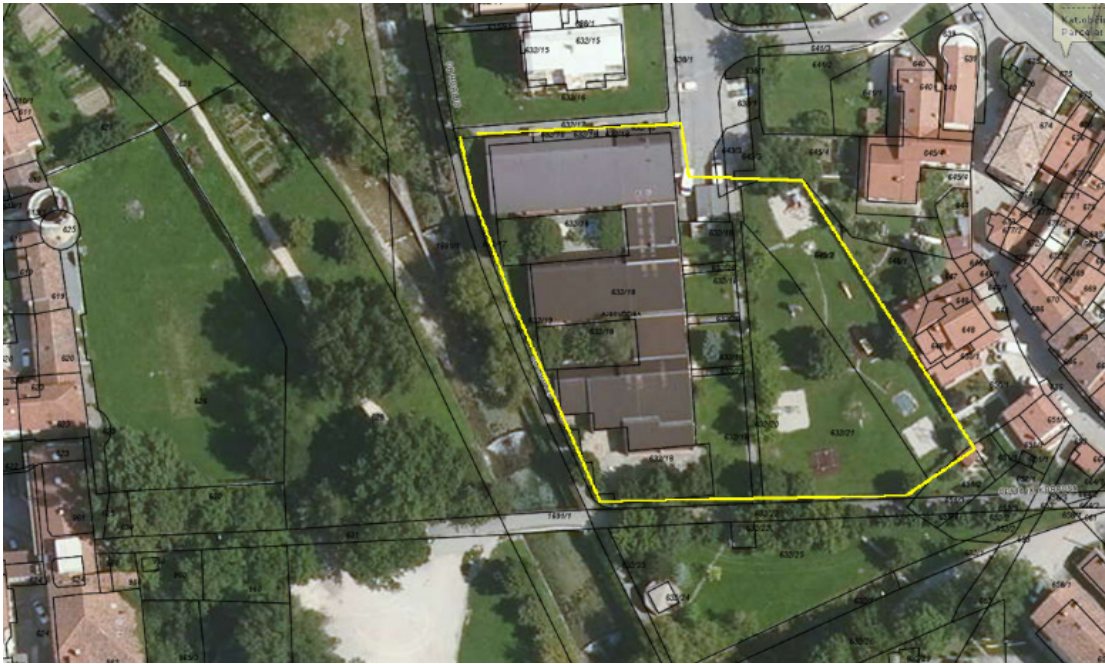
c) prostori za strokovne delavce		
kabineti, shramba za rekvizite	1	8,34
kabinet za vzgojna sredstva	1	10,48
rekviziti	1	10,56
sanitarije osebje	4	12,49
d) gospodarski prostori		
kuhinja		26,45
ostalo		34,27
KOMUNIKACIJE		105,21

Vrtec ustreza prostorskim normativom.

Vrtec ob Hublju

Vrtec se nahaja v mestu Ajdovščina, neposredno ob soseski Ob Hublju. Zgrajen je bil leta 1975.

Stavba vrta je v celoti pritlična, brez podkletitve. Zunanje igrišče meri cca 2.306 m² in je v celoti ograjeno.



V vrtcu je skupaj 11 igralnic, katerih povprečna velikost znaša 40,84m². Večnamenskega ali osrednjega prostora vrtec nima. Poleg vsake igralnice se nahajajo sanitarije za otroke, garderobe so poleg igralnic samo v najdaljšem kraku vrtca. Vsaka igralnica ima neposreden dostop na zunanji, zavetni atrij. V vrtcu se nahajajo tudi pisarniški prostori in centralna kuhinja ter pralnica in likalnica. Vrtec ima skupaj 1.105,27m² notranjih površin.

OB HUBLJU	štev	m2
IGRALNI PROSTORI		
Igralnice	11	452,66
večnamenski prostor		
skupaj igralne površine		452,66
igralna površina na otroka po normativu*		1,87
*normativ 22 otrok/oddelek		
stanje 2015/2016		
dejansko število igralnic	11	
dejansko število vpisanih otrok	222	
dejanska igralna površina na otroka	2,03	
OSTALI PROSTORI		
a) prostori za otroke		
Garderobe	4	109,09
sanitarije za otroke	12	87,90
b) skupni prostori za otroke		
Knjižnica	1	19,6

c) prostori za strokovne delavce		
kabineti	5	36,54
kabinet osebje	1	6,82
kabinet za didaktični material	2	9,37
garderobe za osebje, wc	3	16,21
sanitarije osebje	4	8,36
d) upravni prostori		
zbornica	1	20
administracija	2	19,7
e) gospodarski prostori		
centralna kuhinja		74,63
likalnica, pralnica		24,84
ostalo		76,99

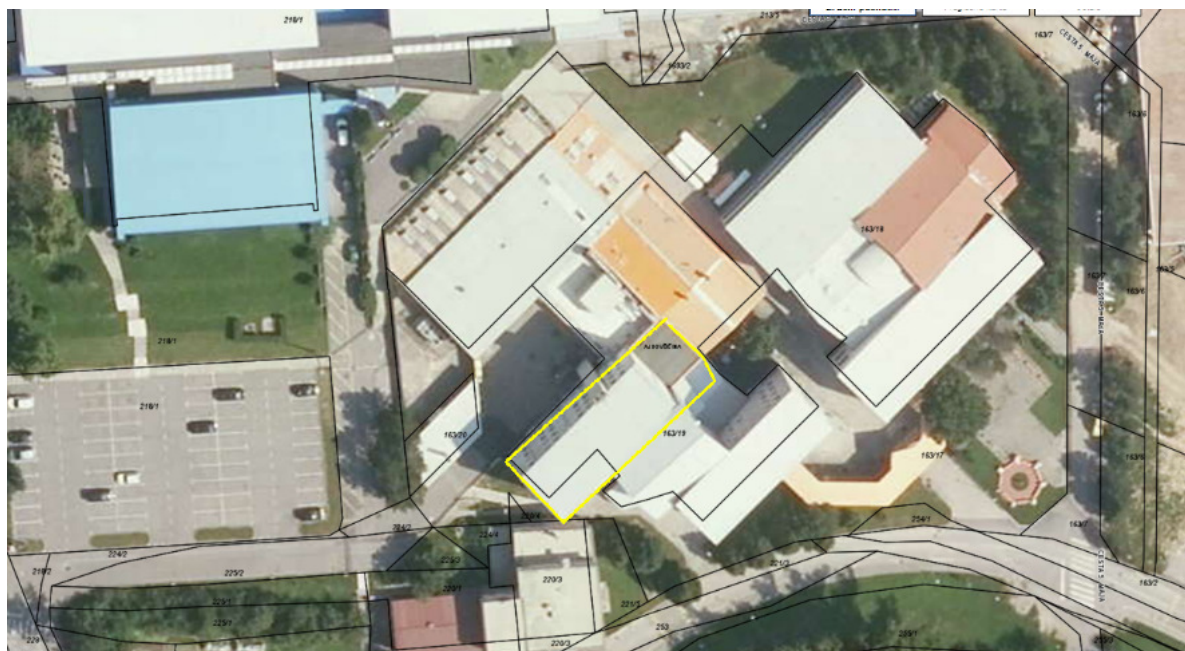
KOMUNIKACIJE		142,56
---------------------	--	--------

Glede na zahtevane prostorske normative bi morali za ohranitev 11 oddelkov, vrtcu dozidati še 273,34m² igralnih površin (za 11 oddelkov se potrebuje 726m² igralnih površin) oziroma kapaciteto vrtca znižati na 6 oddelkov (5 manj).

skupaj potrebne igralne površine (m2) ob nespremenjenem številu oddelkov (12)	razlika med potrebnimi in dejanskimi površinami (m2)	število igralnic ob nespremenjeni površini
726	273,34	6,86

Oddelki v dijaškem domu Srednje šole Venó Pilon Ajdovščini

Oddelki vrtca so bili s šolskim letom 2011/2012 urejeni v pritličju dijaškega doma Srednje šole Venó Pilon Ajdovščina. Kot zunanje površine se je ogradilo cca 150 m2 notranjega atrija med dijaškim domom in jedilnico.



Prostori vrtca so urejeni v pritličju južnega kraka dijaškega doma Srednje Šole. Uredil se je prostor za 3 oddelke, skupaj s sanitarijami in garderobo. Vrtec koristi svoj vhod, prostori so funkcionalno ločeni od ostalih prostorov. V sklopu prostorov je urejena tudi manjša razdelilna kuhinja. Prostori, ki so urejeni samo za vrtec obsegajo 150,7m2 notranjih površin.

DIJAŠKI DOM SREDNJE ŠOLE	štev	m2
IGRALNI PROSTORI		
Igralnice	3	101,25
skupaj igralne površine		101,25
igralna površina na otroka po normativu*		1,53
* v nenamenskih stavbah je normativ za igralno površino min 1,5m2/otroka		
stanje 2015/2016		
dejansko število igralnic	3	
dejansko število vpisanih otrok	37	
dejanska igralna površina na otroka	2,47	
OSTALI PROSTORI		
a) prostori za otroke		

Garderobe	1	13,50
sanitarije za otroke	3	19,35
e) gospodarski prostori		
razdelilna kuhinja	1	13,5
KOMUNIKACIJE		3,1

Prostori vrtca so urejeni skladno z določbami poglavja »Ureditev prostorov vrtca v stavbah, ki niso grajene namensko za vrtec« 57. do 61. člen Pravilnika o normativih in minimalnih tehničnih pogojih za prostor in opremo vrtca. Odbor za družbene zadeve OS Občine Ajdovščina je na svoji 31. seji, dne 19.3.2014 sprejel mnenje, da podpira delovanje javnega vrtca OV Ajdovščina v prostorih srednje šole Venca Pilon tudi v nadaljnjih letih in, da oddelke vrtca na srednji šoli upošteva kot prostore, ki imajo optimalne pogoje za delovanje vrtca za otroke prvega starostnega obdobja.

Dislocirana enota Budanje

Nahaja se v zgornjem delu naselja Budanje na vzpetini. Oddelek vrtca je bil zgrajen leta 2007 in sicer v okviru podružnične šole Budanje. Urejeno je koriščenje telovadnice šole. Zunanje igrišče z igrali je urejeno pred vrtcem, meri cca 150 m² (tlakovana terasa 24 m²) in je ograjeno.



Prostori vrtca so urejeni v pritličju stavbe. Igralna površina je zagotovljena skladno s pravilnikom.

Oddelek ima svojo garderobo in sanitarije. Vrtec ima skupaj notranjih površin 109,19m² (+ oddelek urejen v 56,78m² veliki učilnici). Vrtec souporablja šolsko jedilnico in razdelilno kuhinjo.

BUDANJE	štev	m ²
IGRALNI PROSTORI		
igralnice	1	66,7
skupaj igralne površine		66,7
*normativ 22 otrok/oddelek		3,00
urejena dodatna igralnica v učilnici ob	1	56,78

obstoječi igralnici.		
igralna površina na otroka po normativu*		2,58
* v nenamenskih stavbah je normativ za igralno površino min 1,5m2/otroka		
stanje 2015/2016		
dejansko število igralnic	2	
dejansko število vpisanih otrok	40	
dejanska igralna površina na otroka	3,08	
OSTALI PROSTORI		
a) prostori za otroke		
garderobe	1	11,94
sanitarije za otroke	1	8,90
c) prostori za strokovne delavce		
sanitarije za osebje	3	4,32
kabinet in shramba za rekvizite	1	17,33

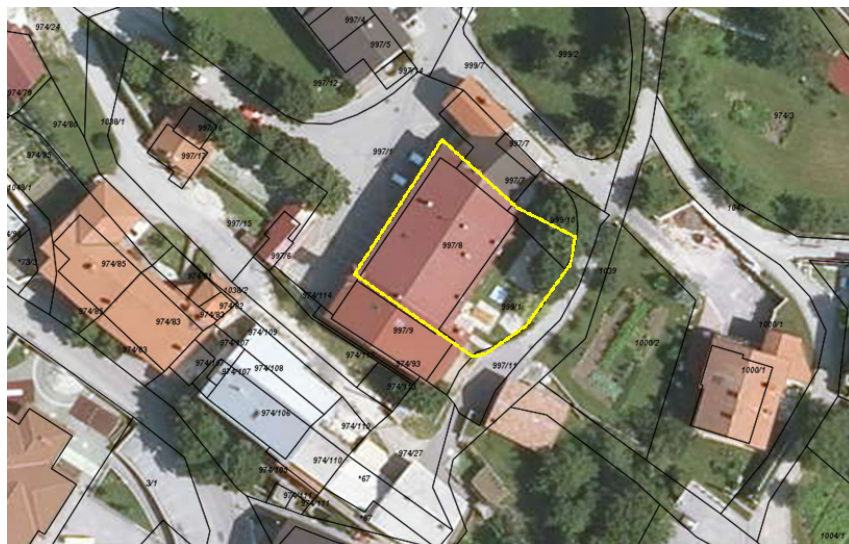
S šolskim letom 2010/2011 se je en dodaten oddelek uredil v učilnici šole, ki je neposredno ob igralnici, v šolskem letu 2011/2012 pa še tretji oddelek vrtca, ki je bil urejen v prostorih knjižnice. S šolskim letom 2014/2015 je bil zaradi prostorske stiske šole tretji oddelek (prostor knjižnice) ukinjen.

Prostori vrtca v učilnici šole so urejeni skladno z določbami poglavja »Ureditve prostorov vrtca v stavbah, ki niso grajene namensko za vrtec« 57. do 61. člen Pravilnika o normativih in minimalnih tehničnih pogojih za prostor in opremo vrtca.

Na lokaciji bosta s šolskim letom 2015/2016 delovala dva oddelka.

Dislocirana enota Col

Prostori vrtca Col so bili urejeni 1992 leta v stavbi bivšega Zadružnega doma. Zunanje igrišče je urejeno na vzhodni strani stavbe (neposreden dostop iz igralnice) in zajema površino cca 220 m², ter je ograjeno.



Prostori vrtca so urejeni v pritličju stavbe (skupaj 98,8m² notranjih površin). Igralnica ima zagotovljeno svojo garderobo in sanitarije, prostori imajo manjšo razdelilno kuhinjo.

COL	štev	m ²
IGRALNI PROSTORI		
igralnice	1	71,93

skupaj igralne površine		71,93
*normativ 22 otrok/oddelek		3,27
stanje 2015/2016		
dejansko število igralnic	1	
dejansko število vpisanih otrok	24	
dejanska igralna površina na otroka	2,94	
OSTALI PROSTORI		
a) prostori za otroke		
garderobe	1	7,45
sanitarije za otroke	1	6,26
c) prostori za strokovne delavce		
wc za osebje	1	3,2
e) gospodarski prostori		
razdelilna kuhinja	1	9,24

Dislocirana enota Črniče

Vrtec Črniče je v lastni stavbi, ki je bila zgrajena v letih 1920-25 namensko za otroški vrtec. Dozidan in adaptiran je bil leta 2002. Stavba ima pritličje in nadstropje. Zunanje igrišče je urejeno na severni strani stavbe in zajema površino cca 230 m², ter je ograjeno. Stavba ima tudi deloma pokrito teraso (17,74 m² pokrite in 16,66m² nepokrite terase).



Prostori vrta so urejeni v pritličju stavbe. Urejeni sta igralnici za obe starostni obdobji. Obe igralnici imata neposreden dostop v večnamenski prostor in na deloma pokrito zunanjo teraso. Igralnici imata skupno garderobo, ki je urejena v večnamenskem prostoru in sanitarije, prostori imajo manjšo razdelilno kuhinjo. V nadstropju se nahaja kurilnica in shramba za vrtna igrala. Vrtec ima skupaj 200,19m² notranjih površin.

ČRNIČE	štev	m2
IGRALNI PROSTORI		
igralnice	2	77,53
večnamenski prostor	1	27,21
skupaj igralne površine		104,74
*normativ 22 otrok/oddelek		2,38
stanje 2015/2016		

dejansko število igralnic	2	
dejansko število vpisanih otrok	39	
dejanska igralna površina na otroka	2,68	
OSTALI PROSTORI		
a) prostori za otroke		
garderobe	1	2,70
sanitarije za otroke	1	19,75
c) prostori za strokovne delavce		
sanitarije za osebje	2	5,18
kabinet in prostor za rekvizite	1	14,81
shramba za vrtna igrala	1	16,6
e) gospodarski prostori		
razdelilna kuhinja	1	11,61
ostalo		15,31
KOMUNIKACIJE		9,49

Glede na zahtevane prostorske normative bi morali v vrtcu zagotoviti še 27,26m² igralnih površin (za 2 oddelek se potrebuje 132m² igralnih površin).

skupaj potrebne igralne površine (m ²)	razlika med potrebnimi in dejanskimi površinami (m ²)
132	27,26

Dislocirana enota Selo

Stavba vrtca v Selu je bila v letu 2010 zgrajena v celoti na novo. Je pritlična in nepodkletena. Zunanje igrišče je urejeno na vzhodni strani stavbe, skupaj zajema površino cca 225 m², ter je ograjeno. Stavba ima tudi pokrito teraso za otroke prvega starostnega obdobja (24m²).



Prostori vrtca so urejeni tako, da je omogočen z obeh igralnic neposreden dostop na ograjen atrij, preko tega pa tudi na otroško igrišče. Urejeni sta igralnici za obe starostni obdobji. Ob igralnicah je garderoba, zagotovljen je skupen osrednji prostor. Kuhinja je razdelilna. Vrtec ima skupaj 236,5m² notranjih površin. Igralna površina za dva oddelka je zagotovljena skladno s pravilnikom.

SELO	štev	m ²
IGRALNI PROSTORI		
igralnice	2	80
osrednji prostor	1	57,6
skupaj igralne površine		137,6
*normativ 22 otrok/oddelek		3,13
stanje 2015/2016		
dejansko število igralnic	3	
dejansko število vpisanih otrok	56	
dejanska igralna površina na otroka	2,45	
OSTALI PROSTORI		
a) prostori za otroke		
garderobe	1	16,00
sanitarije za otroke	1	18,10
c) prostori za strokovne delavce		
sanitarije za osebje	1	2,7
kabinet in shramba za pripomočke	2	20
garderoba za osebje	1	3,2
e) gospodarski prostori		
razdelilna kuhinja	1	17,6
ostalo		4,1
KOMUNIKACIJE		17,2

S šolskim letom 2011/2012 se je še en oddelek začasno uredil v osrednjem prostoru (skupaj 3 oddelki).

Dislocirana enota Vipavski Križ

Obnovljen v letu 1995, nahaja se v šolski stavbi. Za vrtec je bilo s šolskim letom 2011/2012 urejeno zunanje igrišče ob igrišču v Vipavskem Križu. Ima cca 170m² ograjenih površin.



Ima dve igralnici za otroke drugega starostnega obdobja in sicer v pritličju in nadstropju. Vrtec skupaj s šolo souporablja večnamenski prostor. Sanitarije za otroke in garderobe so neposredno ob igralnicah. Skupaj s šolo ima v souporabi tudi razdelilno kuhinjo. Vrtec ima skupaj 102m² svojih notranjih površin.

VIPAJSKI KRIŽ	štev	m ²
IGRALNI PROSTORI		
igralnice	2	92
večnamenski prostor	souporaba	148
skupaj igralne površine		92
*normativ 22 otrok/oddelek		2,09**
**glede na to da souporablja večnamenski prostor je mogoče šteti, da je zagotovljenih dovolj normativnih površin		
stanje 2015/2016		
dejansko število igralnic	2	
dejansko število vpisanih otrok	43	
dejanska igralna površina na otroka	2,14	
OSTALI PROSTORI		
a) prostori za otroke		
garderobe		
sanitarije za otroke	4	10,00
c) prostori za strokovne delavce		
sanitarije za osebje souporaba		

Oddelki na podružnici šole v Lokavcu

Oddelek vrta je bil s šolskim letom 2009/2010 urejen v stavbi podružnice Osnovne šole Danila Lokarja v Lokavcu. Urejeno je koriščenje telovadnice. Posebnega zunanjega igrišča z igrali vrtec nima.



Prostori vrta so urejeni v učilnici v pritličju stavbe. Zagotovljeno imajo svojo garderobo in sanitarije, ki so ob učilnici, souporabljajo pa jedilnico in razdelilno kuhinjo. Vrtec je urejen na 97m² + souporaba prostorov 86,4m².

LOKAVEC	štev	m ²
IGRALNI PROSTORI		
igralnice	1	64
skupaj igralne površine		64
igralna površina na otroka po normativu*		2,90
* v nenamenskih stavbah je normativ za igralno površino min 1,5m ² /otroka		
stanje 2015/2016		
dejansko število igralnic	1	
dejansko število vpisanih otrok	20	
dejanska igralna površina na otroka	3,2	
OSTALI PROSTORI		
a) prostori za otroke		
garderobe	1	13,00
sanitarije za otroke	1	20,00
e) gospodarski prostori		
razdelilna kuhinja	souporaba	22,4
jedilnica	souporaba	64

Prostori vrtca so urejeni skladno z določbami poglavja »Ureditev prostorov vrtca v stavbah, ki niso grajene namensko za vrtec« 57. do 61. člen Pravilnika o normativih in minimalnih tehničnih pogojih za prostor in opremo vrtca.