

Predlagatelj:
TADEJ BEOČANIN
ŽUPAN OBČINE AJDOVŠČINA

Datum: 21.2.2019

ZADEVA: **1. SKLEP O POTRĐITVI PREDLOGA SPREMEMBE
OBČINSKE MEJE MED OBČINO AJDOVŠČINA IN
OBČINO VIPAVA**

**2. SKLEP O POTRĐITVI PREDLOGA SPREMEMBE
OBČINSKE MEJE MED OBČINO AJDOVŠČINA
OBČINO KOMEN**

GRADIVO PRIPRAVIL: Oddelek za okolje in prostor, Vida Šuštar
PRISTOJNO DELOVNO TELO Odbor za urejanje prostora in varstvo okolja
OBČINSKEGA SVETA: Oddelek za gospodarstvo in gospodarske javne službe
Oddelek za finance in premoženjske zadeve

Predlagam, da Občinski svet Občine Ajdovščina na 4. redni seji dne 7. 3. 2019 obravnava in sprejme:

SKLEP 1:

Na podlagi drugega odstavka 27. člena Zakona o spremembah in dopolnitvah zakona o evidentiranju nepremičnin (Uradni list RS, št. 7/18) je Občinski svet Občine Ajdovščina na svoji 4. redni seji dne 7. 3. 2019 sprejel naslednji

S K L E P

o potrditvi predloga spremembe občinske meje med občino Ajdovščina in občino Vipava

1. Potrdi se nov predlog meje med občino Ajdovščina in občino Vipava, s katerim se meja spremeni tako, da se v celoti vključijo v območje občine Ajdovščina sledeče parcele: parc. št. 1515/2 k.o. 2378 Vrhpolje, parc. št. 1946/2 k.o. 2379 Budanje, parc. št. 116/2, parc. št. 119/3, parc. št. 118 in parc. št. 1787, vse k.o. 2398 Erzelj in parc. št. 1307 ter parc. št. 1429, obe k.o. 2400 Slap, deloma pa se v območje občine Ajdovščina vključijo parcele: parc. št. 1303, parc. št. 1304, parc. št. 1305, parc. št. 1308, parc. št. 1310 in parc. št. 1350, vse k.o. 2400 Slap, kot vse izhaja iz v obrazca 1, Številka: 1_136-1 z dne 6.2.2019, ki ga je pripravila Geodetska uprava Republike Slovenije.

2. Ta sklep se posreduje Geodetski upravi Republike Slovenije.

3. Ta sklep prične veljati ob pogoju, da Občinski svet občine Vipava sprejme ustrezen sklep, s katerim potrdi enak predlog spremembe meje in naslednji dan po objavi obeh sklepov v Uradnem listu Republike Slovenije.

Številka: 353-25/2018-1

Datum:

OBČINA AJDOVŠČINA
župan
Tadej Beočanin I.r.

SKLEP 2:

Na podlagi drugega odstavka 27. člena Zakona o spremembah in dopolnitvah zakona o evidentiranju nepremičnin (Uradni list RS, št. 7/18) je Občinski svet Občine Ajdovščina na svoji 4. redni seji dne 7. 3. 2019 sprejel naslednji

S K L E P

o potrditvi predloga spremembe občinske meje med občino Ajdovščina in občino Komen

1. Potrdi se nov predlog meje med občino Ajdovščina in občino Komen, s katerim se meja spremeni tako, da se v celoti vključi v območje občine Ajdovščina parcela 2389/15 k.o. 2397 Gaberje, kot vse izhaja iz v obrazca 1, Številka: 49_1-1 z dne 6.2.2019, ki ga je pripravila Geodetska uprava Republike Slovenije.
2. Ta sklep se posreduje Geodetski upravi Republike Slovenije.
3. Ta sklep prične veljati ob pogoju, da Občinski svet občine Komen sprejme ustrezen sklep, s katerim potrdi enak predlog spremembe meje in naslednji dan po objavi obeh sklepov v Uradnem listu Republike Slovenije.

Številka: 353-25/2018-2
Datum:

OBČINA AJDOVŠČINA
župan
Tadej Beočanin l.r.

OBRAZLOŽITEV:

1. Pravna podlaga ravnanja in razlogi:

Podlaga:

27. člen Zakona o spremembah in dopolnitvah zakona o evidentiranju nepremičnin (ZEN-A) (Uradni list RS, št. 7/18).

Ne gre za redni postopek spremembe območja občine, kot izhaja iz 12. člena Zakona o lokalni samoupravi (Uradni list RS, št. 94/07 – uradno prečiščeno besedilo, 76/08, 79/09, 51/10, 40/12 – ZUJF, 14/15 – ZUUJFO, 11/18 – ZSPDSLS-1 in 30/18), temveč za postopek predviden z zgoraj navedenim specialnim predpisom, ki je bil sprejet z namenom izvedbe enkratnega projekta, opisanega v naslednjem odstavku.

Splošno o projektu »uskladitev meja občin z mejami parcel«:

Namen je vzpostavitev urejenega stanja podatkov o mejah občin v zemljiškem katastru. Podatki o mejah občin in mejah parcel v praksi namreč niso usklajeni. Pri uporabi se je to pokazalo kot problematično. Z zgoraj navedenim zakonom se je določila podlaga za ureditev neskladij. Gre za enkraten projekt, ki ga izvaja Geodetska uprava Republike Slovenije –GURS. Slednji je na tej podlagi pripravil potek mej vseh slovenskih občin glede na meje parcel v zemljiškem katastru, na podlagi podatkov, evidentiranih v zemljiškem katastru in registru prostorskih enot, in sicer na sledeči način:

- avtomatsko je dodelil parcelo občini, če leži v občini dovolj velik delež površine parcele (90% delež površine parcele za parcele, ki predstavljajo linijske objekte, kot so ceste, železnice, reke in 80% delež površine parcele za vse preostale parcele).

- ročno je dodelil parcelo občini v primeru vseh ostalih parcel, ki so po avtomatskem postopku ostale nerešene;

- v primerih večjih razlik med mejo občine in mejo parcel je določil mejo občine izven poteka meje parcel (meja občine lahko seka večje parcele in parcele, ki predstavljajo linijske objekte);

- na koncu postopka so bile vse avtomatsko in ročno dodeljene parcele pregledane in po potrebi popravljene. V nekaterih primerih so se popravljale tudi parcele, ki bi bile po prostorskem preseku v celoti znotraj ene občine.

Rezultat celotnega postopka izdelave je **predlog poteka meje občin po mejah parcel** (v nadaljevanju: **predlagana meja**).

GURS je pred uveljavitvijo predlagane meje podatke posredoval občinam. ZEN-A daje občinam možnost, da se občini mejašici uskladi o drugačnem poteku meje, in sicer v pasu 200m od predlagane meje na vsako stran in ta nov predlog posreduje GURS-u. Glede na predlagano mejo sta občini mejašici lahko predlagali spremembo na ta način, da se prestavi celotno parcelo v drugo občino (in s tem se meja prestavi na mejo te parcele) ali pa se dogovorita, da meja ne poteka po meji parcele (izvede se razdelitev parcel). GURS favorizira prvo možnost. V kolikor sta občini mejašici usklajeni glede drugačnega poteka meje, lahko GURS-u predlagata **nov predlog meje (tudi »uskrajena meja« ali »spremenjena meja«)**. V primeru, da občinska sveta obeh občin ta nov predlog meje potrdita (tako, kot je navedena v obrazcu »Sprememba občinske meje«, ki ga pripravi GURS), bo tudi GURS v zemljiškem katastru evidentiral to mejo. V kolikor se občini o mejah nista usklajevali, nista izdelali novega predloga meje ali občinska sveta nista potrdila novega predloga meje, bo obveljala predlagana meja.

Projekt »uskladitev mej občin« in občina Ajdovščina

Občina Ajdovščina je preverila s strani GURS predlagane meje v programu QGIS, sočasno s tem pregledom se je pregledala meja v Gis i Občina in sicer glede na lastništvo, ceste (boljši ortofoto). Občina Ajdovščina meji s šestimi občinami: občino Idrija, občino Komen, občino Logatec, občino Nova Gorica, občino Postojna in občino Vipava.

Predlagane meje glede na dosedanje podatke o mejah vsebujejo pretežno uskladitev po parcelnih mejah. Določene večje spremembe so na meji z občino Vipava, in sicer na območju komasacije, kjer predlagana meja občine sledi območju komasacije:



V tem primeru več parcel preide iz občine Vipava na teritorij občine Ajdovščina (modra linija: dosedanja meja, rdeča linija predlagana meja).

Občina Ajdovščina se je glede na predlagan potek mej s strani GURS, dogovorila o drugačnem poteku mej in izdelala nov predlog mej z občino Komen in občino Vipava na treh območjih. Pri preostalih občinah ni videla potrebe po usklajevanju in tudi ni prejela nobene pobude z njihove strani.

Obrazložitev predlogov sklepov:

PREDLOG SKLEPA GLEDE MEJE Z OBČINO VIPAVA:

Pobudnica za spremembe meje z občino Vipava je bila občina Ajdovščina.

1.

Prvi razlog temu je bil, da je bila ena sama parcela, po kateri poteka državna cesta Ajdovščina-Col, s predlogom GURS umeščena na teritorij občine Vipava. Občina Ajdovščina z vidika vzdrževanja sicer nima nobenih dolžnosti na tej cesti, smatra pa, da je smiselno, da celotna povezovalna cesta od Ajdovščine do višje ležečih naselij, ki so še znotraj občine Ajdovščina, v celoti poteka po teritoriju te občine. Občini sta usklajeni, da se pri parceli št. 1515/2 k.o. Vrhpolje ne sledi predlagani meji, temveč podajata nov predlog meje, da se ta parcela v celoti dodeli občini Ajdovščina.

(Grafični prikaz: priloga 1, skica E)

2.

Druga sprememba zajema povezan pas več parcel LC 001 103 Planina- Križišče proti Gaberjam, v kolikor je glede na trenutno veljavno mejo znotraj teritorija občine Vipava.

Tudi glede na predlagano mejo, bi večji del trase ceste sodil na območje občine Vipava (meja gre po parcelnih mejah, ki je hkrati meja med k.o. Planina in k.o. 2400 Slap oz. k.o. Planina in k.o. Erzelj). Gre za cesto, ki vodi v Gaberje in ki jo je neglede na teritorialno pripadnost vzdrževala občina Ajdovščina. Cesta ima tudi kategorizacijo občine Ajdovščina. Občini sta usklajeni glede novega predloga meje, pri čemer se meja prestavi tako, da bodo parcele, na katerih je trasa ceste, po novem na območju občine Ajdovščina (nekateri v celoti, nekatere pa v delu).

(Grafični prikaz: priloga 1, skica A, B in C)

3.

Parcela 1946/2 k.o. Budanje glede na predlagano mejo sodi v občino Vipava. Gre za del kategorizirane ceste, ki jo v tem delu vzdržuje občina Ajdovščina, na tem mestu je tudi ekološki otok, ki ga je zgradila občina Ajdovščina. Občini podajata nov predlog meje, ki parcelo umešča na območje občine Ajdovščina. V primeru uveljavitve take spremembe, bosta spremembi prilagodili začetek oz. konec kategorizacije ceste po tej parceli.

(Grafični prikaz: priloga 1: skica D)

Predlagani sklep stopi v veljavo pod pogojem, da ga sprejme tudi občin Vipava. V primeru, da bosta občinska sveta obeh občin ta sklep sprejela, ga pošljeta Geodetski upravi Republike Slovenije, ki bo evidentirala ustrezne spremembe.

PREDLOG SKLEPA GLEDE MEJE Z OBČINO KOMEN

Pobudnica za uskladitev glede na predlagano mejo je bila občina Komen, in sicer da se parcela 2389/15 k.o. Gaberje dodeli občini Ajdovščina, in sicer iz razloga, ker gre za parcelo - pot (gozdna, nekategorizirana), ki v večji meri poteka po teritoriju občine Ajdovščina.

Občini Ajdovščina navedena sprememba vsebinsko ni sporna, zato se strinja, da se meja uskladi.

(Grafični prikaz: priloga 2)

3. Mnenje Odbora za urejanje prostora in varstvo okolja:

Odbor za urejanje prostora in varstvo okolja je k predlaganima sklepoma podal pozitivno mnenje.

4. Podatkovna in grafična priloga:

V prilogi 1 je obrazec 1 («Sprememba občinske meje»), Številka: 1_136-1 z dne 6.2.2019, s seznamom parcel in grafičnimi prilogami, ki ga je pripravila Geodetska uprava Republike Slovenije, v prilogi 2 pa je obrazec 1 («Sprememba občinske meje»), Številka: 49_1-1 z dne 6.2.2019.

Obrazec 1 (ZEN-A – 27. člen)

Številka: 1_136-1

Datum: 6.2.2019

Spremembe občinske meje

Ime občine, ki je poslala spremembe: Ajdovščina

OB_ID občine, ki je poslala spremembe: 1

Datum prejema elektronskega sporočila s slojem sprememb: 31.1.2019

Občine, ki so uskladile spremembe medsebojne meje:

Ime občine	OB_ID občine
Ajdovščina	1
Vipava	136

Seznam parcel, ki se jih v celoti prenese v drugo občino:

Parcela		Prvotna občina		Nova občina	
K.O.	Štev. parcele	Ime	OB_ID	Ime	OB_ID
2378	1515/2	Vipava	136	Ajdovščina	1
2379	1946/2	Vipava	136	Ajdovščina	1
2398	116/2	Vipava	136	Ajdovščina	1
2398	119/3	Vipava	136	Ajdovščina	1
2398	118	Vipava	136	Ajdovščina	1
2398	1787	Vipava	136	Ajdovščina	1
2400	1307	Vipava	136	Ajdovščina	1
2400	1429	Vipava	136	Ajdovščina	1

Seznam parcel, ki se jih deloma prenese v drugo občino:

Parcela		Prvotna občina		Nova občina	
K.O.	Štev. parcele	Ime	OB_ID	Ime	OB_ID
2400	1303	Vipava	136	Ajdovščina	1
2400	1304	Vipava	136	Ajdovščina	1
2400	1305	Vipava	136	Ajdovščina	1
2400	1308	Vipava	136	Ajdovščina	1
2400	1310	Vipava	136	Ajdovščina	1
2400	1350	Vipava	136	Ajdovščina	1

Obrazec je pripravljen kot priloga k aktu, ki ga potrdijo pristojni organi udeleženih občin.

V nadaljevanju so podane pregledna skica in skice posameznih sprememb.

Pregledna skica sprememb

36 Idrija

1 Ajdovščina

E

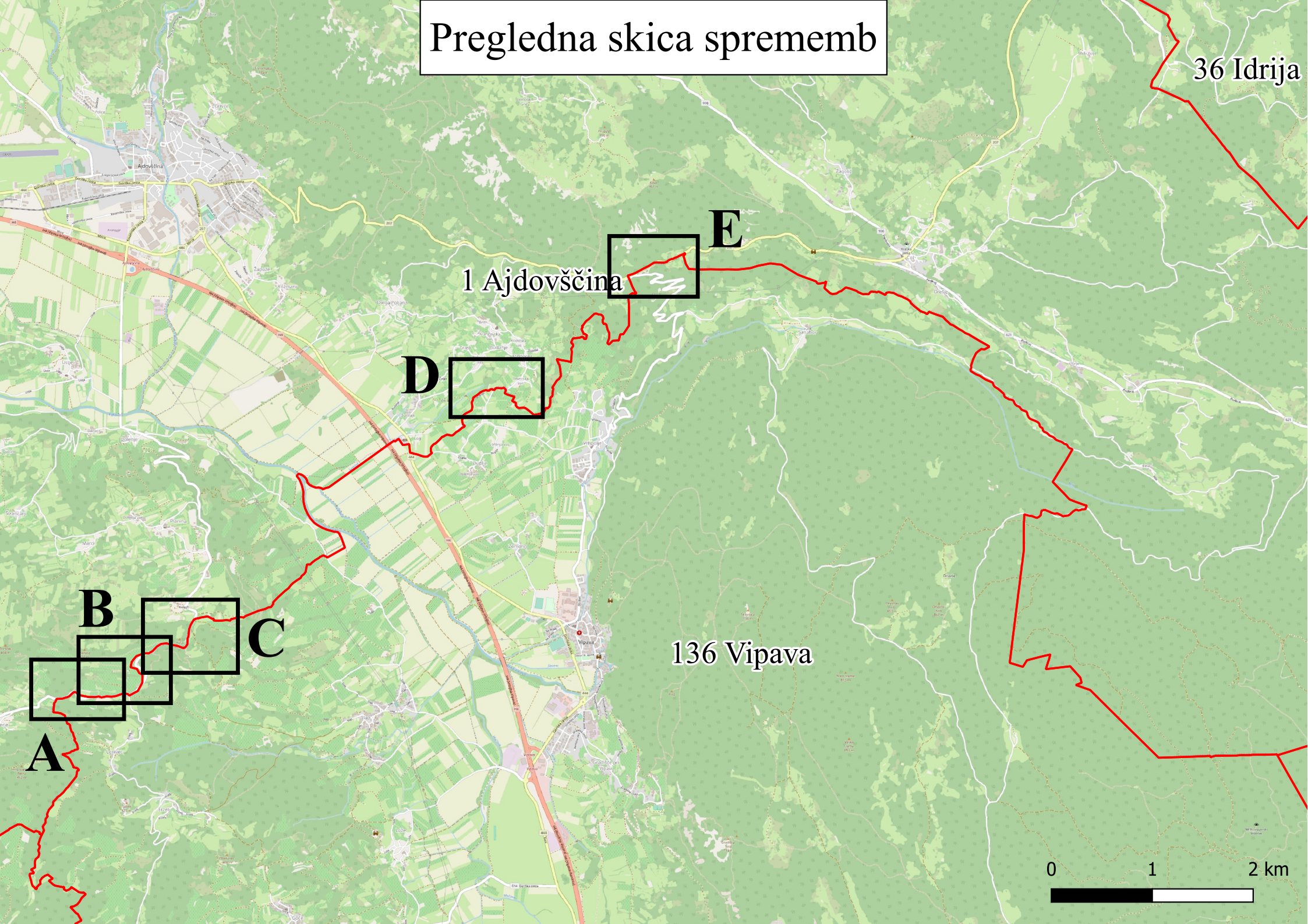
D

B

C

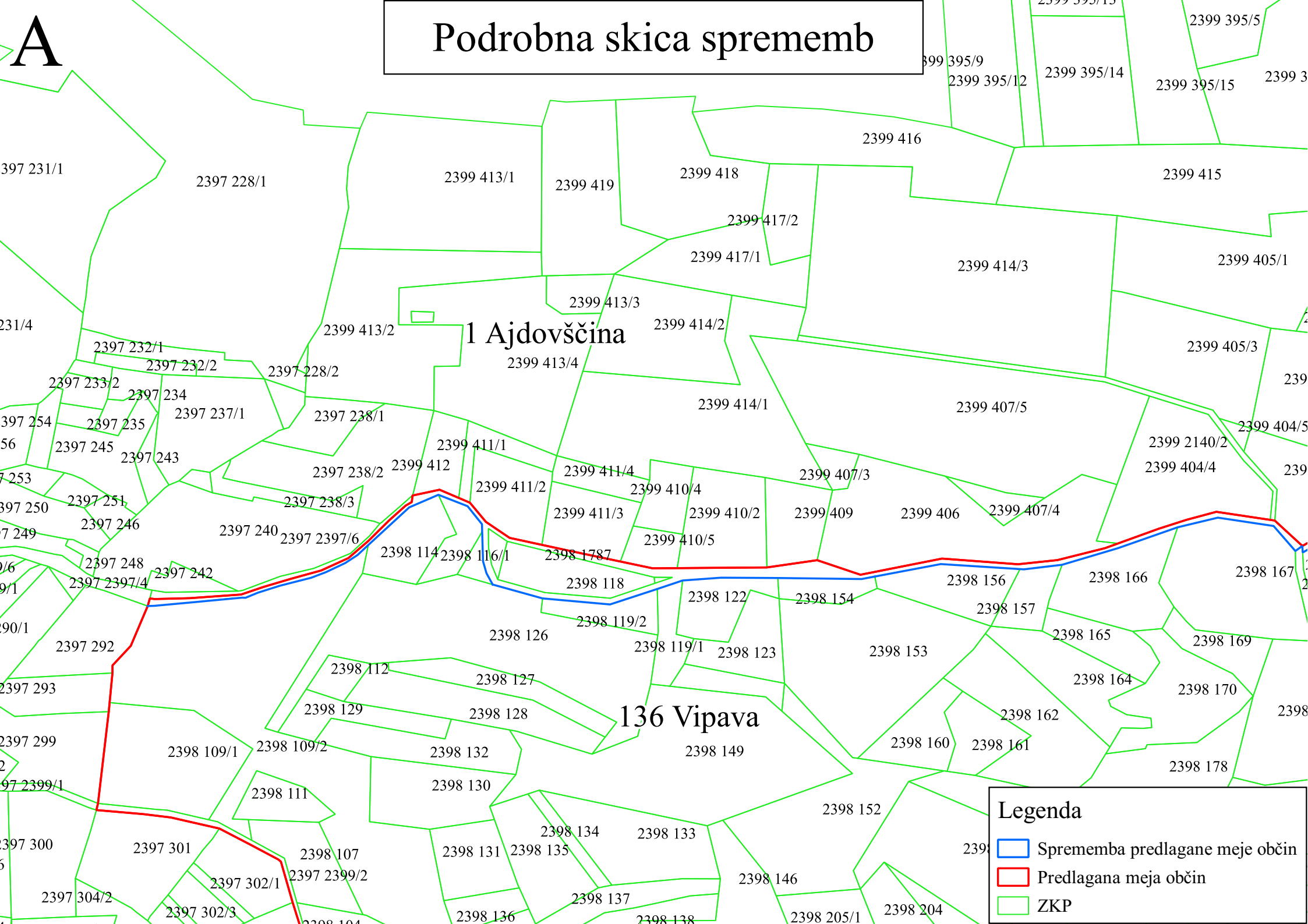
136 Vipava

A



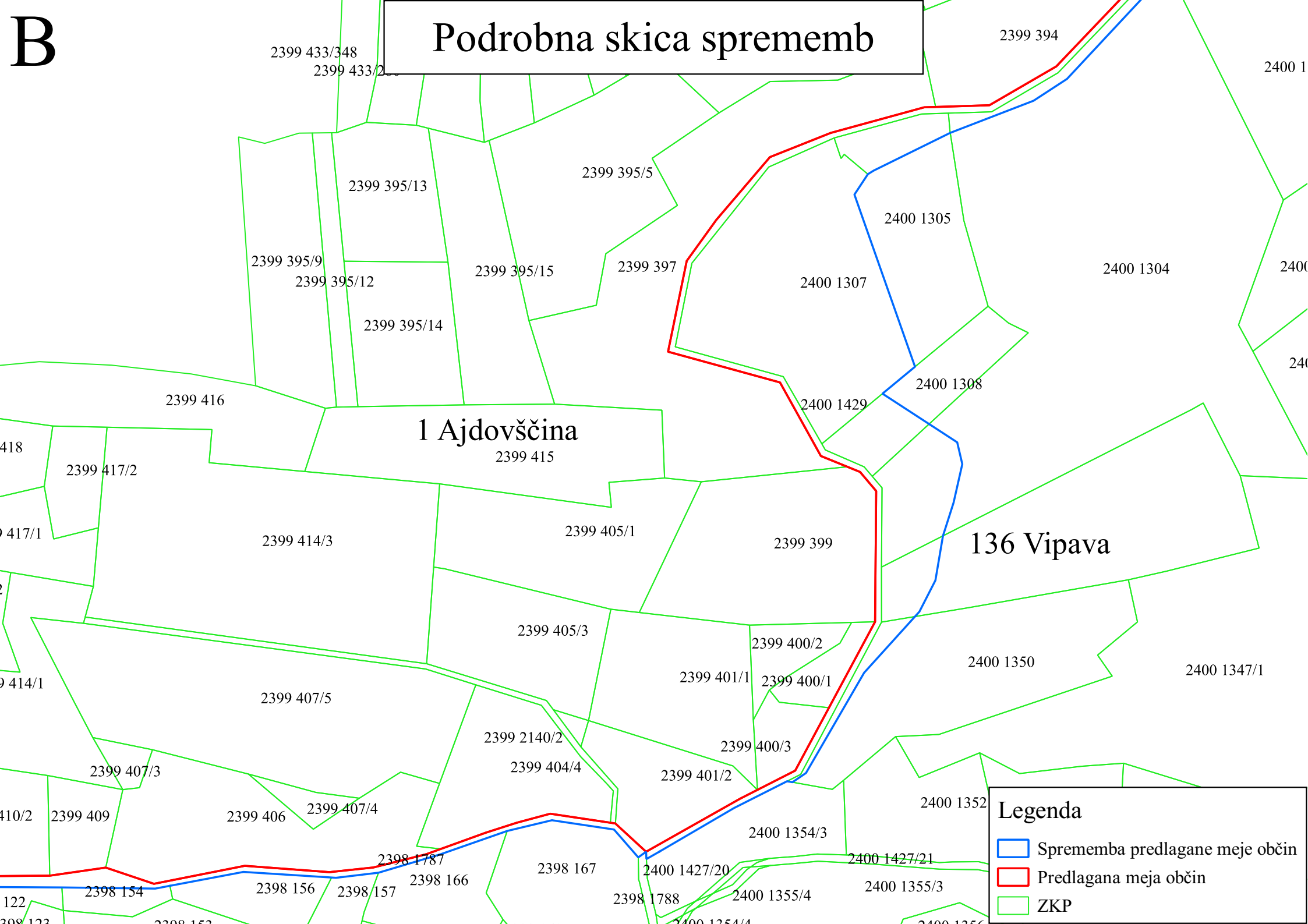
A

Podrobna skica sprememb



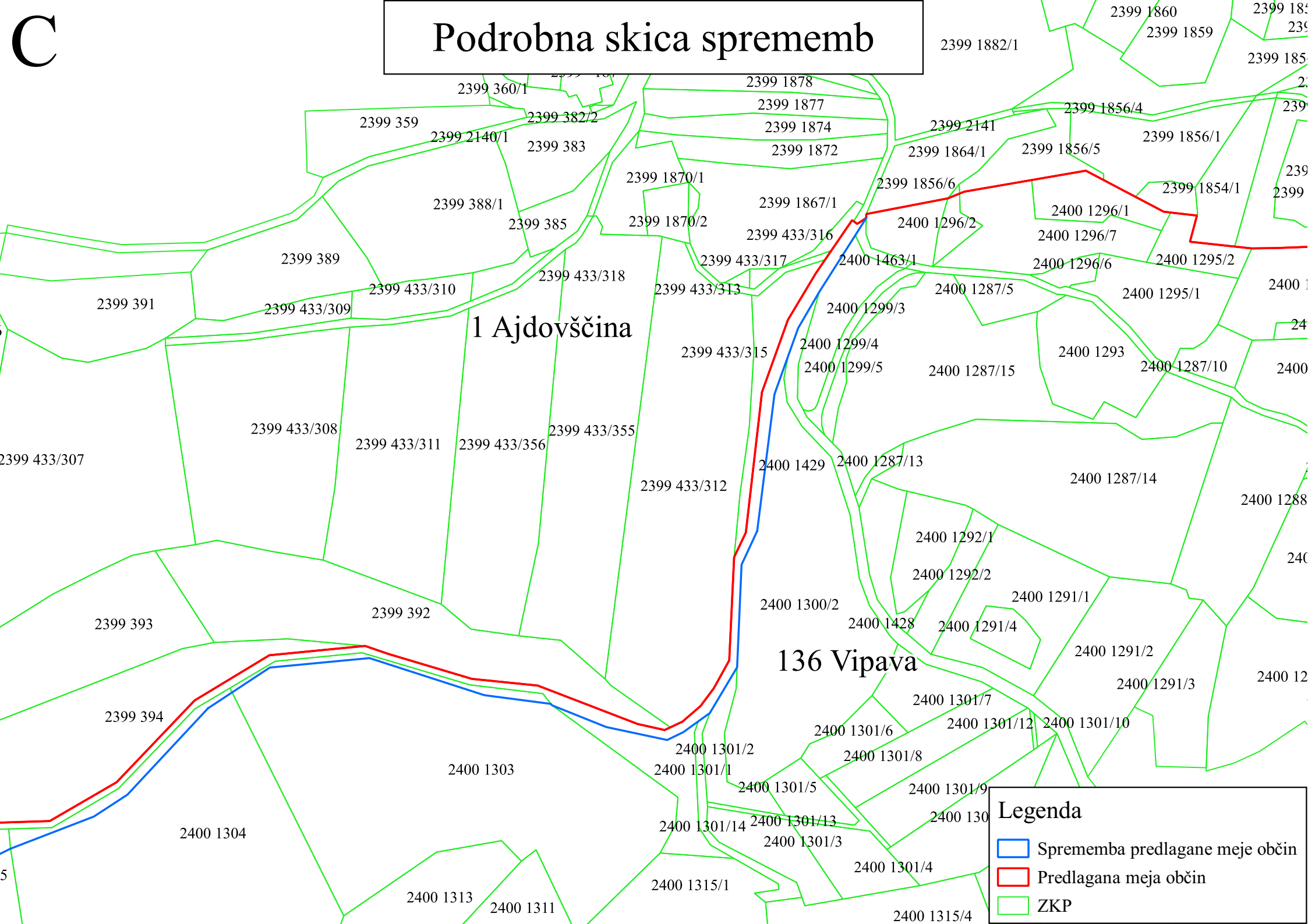
B

Podrobna skica sprememb



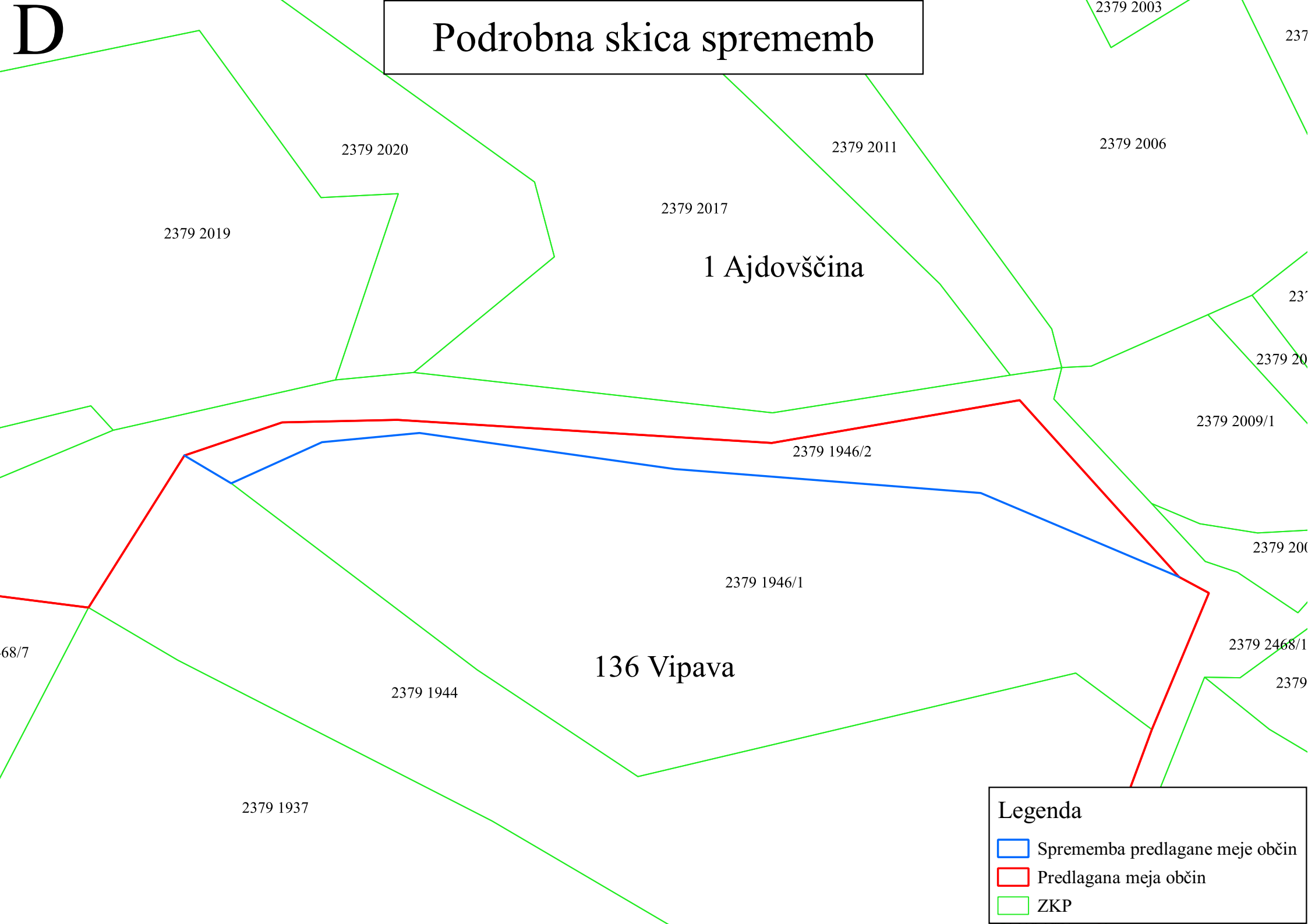
C

Podrobna skica sprememb



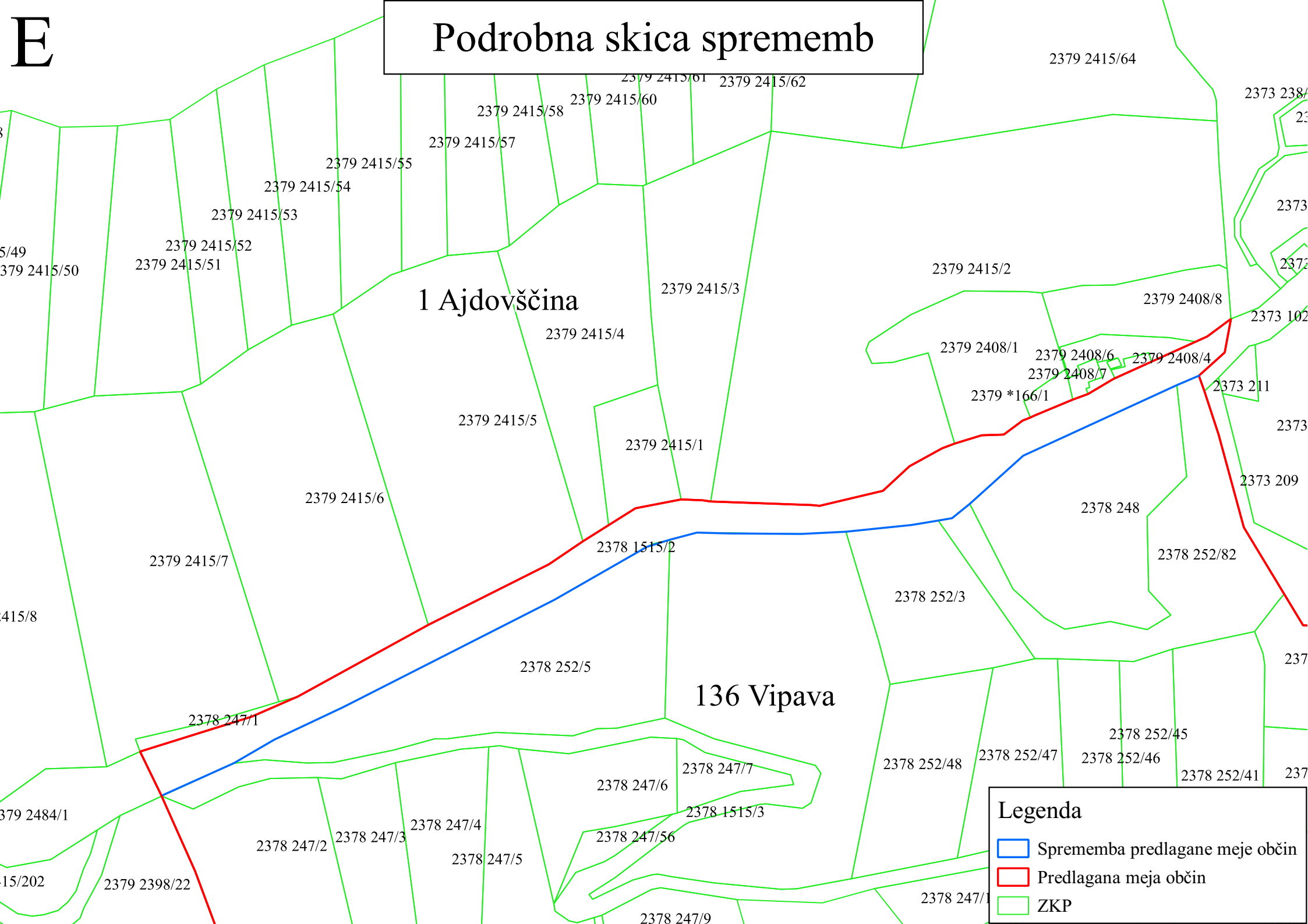
D

Podrobna skica sprememb



E

Podrobna skica sprememb



1 Ajdovščina

136 Vipava

Legenda

- Sprememba predlagane meje občin
- Predlagana meja občin
- ZKP

Obrazec 1 (ZEN-A – 27. člen)

Številka: 49_1-1

Datum: 6.2.2019

Spremembe občinske meje

Ime občine, ki je poslala spremembe: Komen

OB_ID občine, ki je poslala spremembe: 49

Datum prejema elektronskega sporočila s slojem sprememb: 22.1.2019

Občine, ki so uskladile spremembe medsebojne meje:

Ime občine	OB_ID občine
Komen	49
Ajdovščina	1

Seznam parcel, ki se jih v celoti prenese v drugo občino:

Parcela		Prvotna občina		Nova občina	
K.O.	Štev. parcele	Ime	OB_ID	Ime	OB_ID
2397	2389/15	Komen	49	Ajdovščina	1

Seznam parcel, ki se jih deloma prenese v drugo občino:

Parcela		Prvotna občina		Nova občina	
K.O.	Štev. parcele	Ime	OB_ID	Ime	OB_ID
<i>Ni sprememb</i>					

Obrazec je pripravljen kot priloga k aktu, ki ga potrdijo pristojni organi udeleženih občin.

V nadaljevanju so podane pregledna skica in skice posameznih sprememb.

Pregledna skica sprememb



1 Ajdovščina

49 Komen



Podrobna skica sprememb

