

Predlagatelj:
TADEJ BEOČANIN
ŽUPAN OBČINE AJDOVŠČINA

Datum: 11. 1. 2019

OBČINSKI SVET OBČINE AJDOVŠČINA

ZADEVA: **POROČILO – OBČINA AJDOVŠČINA V ŠTEVILKAH,
STATISTIČNI PODATKI**

GRADIVO PRIPRAVIL: Oddelek za družbene zadeve, Jerica Stibilj

PRISTOJNO DELOVNO TELO
OBČINSKEGA SVETA:

Predlagam, da se Občinski svet Občine Ajdovščina na 3. redni seji dne seznanj z naslednjim poročilom:

OBČINA AJDOVŠČINA V ŠTEVILKAH – STATISTIČNI PODATKI

UVOD

V dokumentu so predstavljeni statistični podatki, ki se nanašajo na občino Ajdovščina, pripravljene na podlagi podatkov, ki jih beleži Statistični urad Republike Slovenije. Predstavljeni podatki so razdeljeni v štiri večje sklope, in sicer:

- demografski podatki,
- zaposlovanje in trg dela,
- stanovanjske razmere in
- turizem.

V sklopu demografskih podatkov so predstavljeni podatki o številu prebivalcev v občini Ajdovščina po različnih postavkah, kot so struktura prebivalstva, območje prebivališča, status aktivnosti.

V sklopu podatkov o zaposlovanju in trgu dela so zbrani podatki o registriranih brezposelnih osebah po ravneh izobrazbe, po starosti, primerjava stopnje brezposelnosti v občini s stopnjo brezposelnosti v regiji in državi, delovno aktivno prebivalstvo prikazano po letih, število poslovnih subjektov.

Podatki o stanovanjskih razmerah na območju občine zajemajo število stanovanj v občinski lasti, gibanje proslincev za neprofitna stanovanja po letih, predstavljeni so stanovanjski standardi v občini, podatki o številu stanovanj v občini (naseljena, nenaseljena) ter analiza ponudbe prostih hiš in stanovanj po različnih spletnih straneh.

Pri sklopu turizma so predstavljene prenočitvene zmogljivosti po vrstah nastanitvenih objektov po letih ter pregled prihodov in nočitev domačih in tujih turistov, od leta 2014 naprej.

1. DEMOGRAFSKI PODATKI

Prebivalstvo občine Ajdovščina v obdobju od 2014 do 2018 po različnih kazalnikih					
	1.1.2014	1.1.2015	1.1.2016	1.1.2017	1.1.2018
Povprečna starost [leta]	41,8	41,9	42,1	42,3	42,4
Indeks staranja	103,9	104	108,1	109,2	111,4
Delež prebivalcev, starih 0 - 14 let [%]	16,4	16,7	16,7	16,9	17
Delež prebivalcev, starih 15 - 64 let [%]	66,7	66	65,3	64,7	64
Delež prebivalcev, starih 65 let ali več [%]	17	17,3	18	18,4	19
Delež prebivalcev, starih 80 let ali več [%]	4,8	4,9	5,2	5,1	5,3
Koeficient starostne odvisnosti	50	51,6	53,1	54,5	56,3
Koeficient starostne odvisnosti mladih	24,5	25,3	25,5	26,1	26,6
Koeficient starostne odvisnosti starih	25,5	26,3	27,6	28,5	29,7

Vir: Statistični urad RS, podatkovni portal SI-STAT

Obrazložitev:

- **Povprečna starost** je tehtana aritmetična sredina starosti določene skupine prebivalstva.
- **Indeks staranja** je razmerje med starim (stari 65 let ali več) in mladim prebivalstvom (stari od 0 do 14 let) pomnoženo s 100.
- **Koeficient starostne odvisnosti** je razmerje med številom otrok (0 do 14 let) in starejših (65 let ali več) ter številom delovno sposobnih prebivalcev, torej prebivalcev, starih 15 do 64 let, pomnoženo s 100. Koeficient starostne odvisnosti pove, koliko otrok in starejših prebivalcev je odvisnih od 100 delovno sposobnih.
- **Koeficient starostne odvisnosti mladih** je razmerje med številom otrok (0 do 14 let) in številom delovno sposobnih prebivalcev, torej prebivalcev, starih 15 do 64 let, pomnoženo s 100. Koeficient starostne odvisnosti mladih pove, koliko otrok je odvisnih od 100 delovno sposobnih prebivalcev.
- **Koeficient starostne odvisnosti starih** je razmerje med številom starejših (65 let ali več) in številom delovno sposobnih prebivalcev, torej prebivalcev, starih 15 do 64 let, pomnoženo s 100. Koeficient starostne odvisnosti starih pove, koliko starejših je odvisnih od 100 delovno sposobnih prebivalcev.

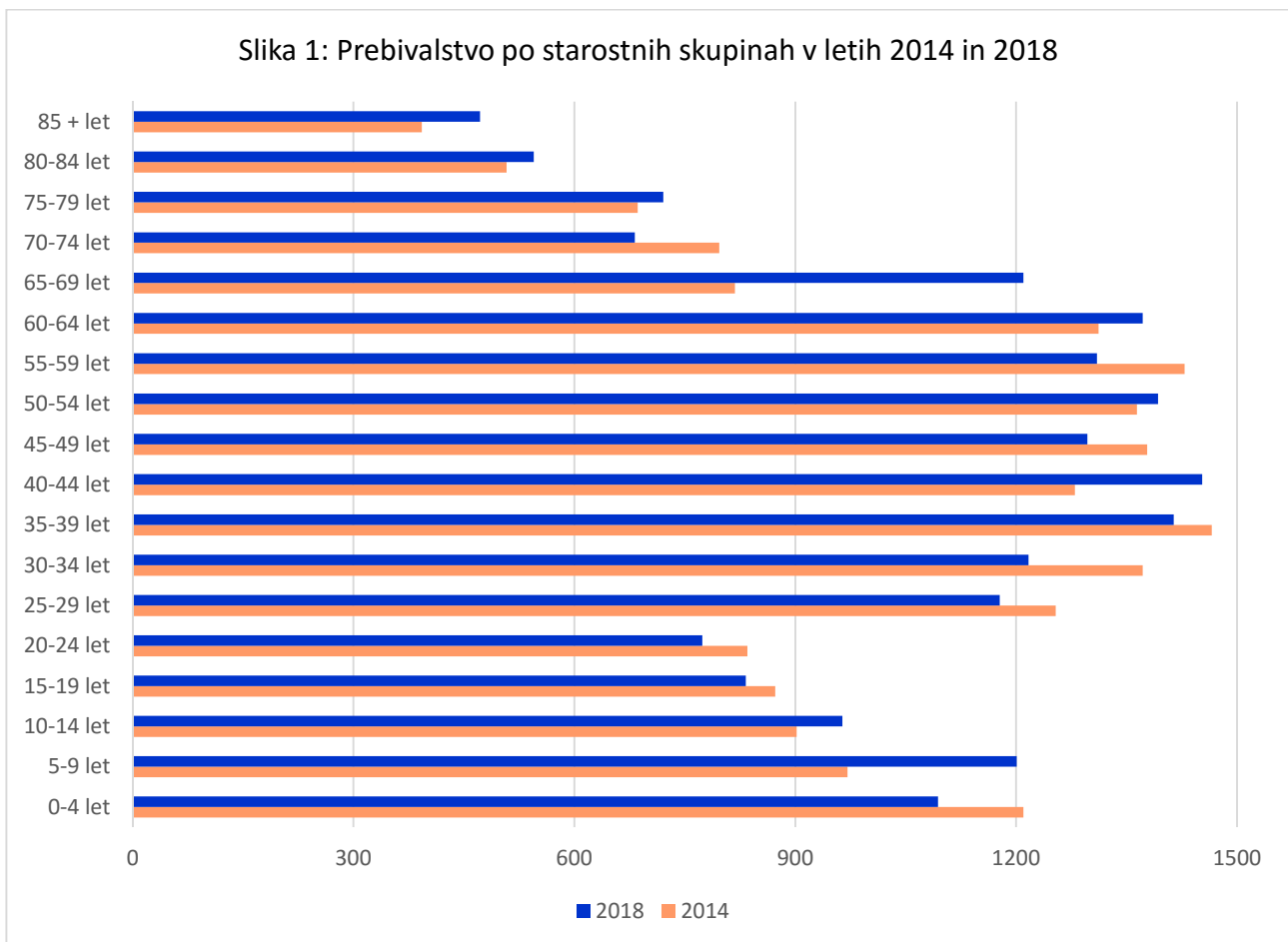
Vir: <https://www.stat.si/StatWeb/File/DocSysFile/7808/05-007-MP.pdf>

V nadaljevanju je predstavljeno število prebivalstva občine po velikih in petletnih starostnih skupinah. Prebivalstvo je prikazano v treh kategorijah glede na območje bivanja. Posebej je prikazano prebivalstvo mesta Ajdovščina, Gore in Doline. V območje Gora so vključena naslednja naselja: Bela, Col, Gozd, Kovk, Križna Gora, Malo Polje, Otlica, Podkraj, Predmeja, Višnje, Vodice in Žagolič. V območje Dolina pa so vključena ostala naselja in sicer: Batuje, Brje, Budanje, Cesta, Črniče, Dobravlje, Dolenje, Dolga Poljana, Gaberje, Gojače, Grivče, Kamnje, Kožmani, Lokavec, Male Žablje, Malovše, Plače, Planina, Potoče, Ravne, Selo, Skrilje, Stomaž, Šmarje, Tevče, Ustje, Velike Žablje, Vipavski Križ, Vrtovče, Vrtovin, Zavino in Žapuže.

Prebivalstvo občine po starostnih skupinah in območju bivanja v letih 2014 in 2018								
Območje / starostna skupina	mesto Ajdovščina		Gora		Dolina		skupaj	
	2014	2018	2014	2018	2014	2018	2014	2018
Starost - SKUPAJ	6574	6678	2328	2318	9946	10134	18848	19130
0-14 let	1048	1146	391	401	1644	1712	3083	3259
15-64 let	4322	4152	1555	1493	6686	6596	12563	12241
65 + let	1204	1380	382	424	1616	1826	3202	3630
0-4 let	476	381	135	141	599	572	1210	1094
5-9 let	316	458	130	127	525	616	971	1201
10-14 let	256	307	126	133	520	524	902	964

15-19 let	259	234	132	121	482	478	873	833
20-24 let	253	242	114	106	468	426	835	774
25-29 let	441	395	156	143	657	640	1254	1178
30-34 let	536	442	150	142	686	633	1372	1217
35-39 let	541	550	147	142	778	722	1466	1414
40-44 let	407	518	188	150	685	785	1280	1453
45-49 let	458	416	174	189	746	692	1378	1297
50-54 let	437	451	171	180	756	762	1364	1393
55-59 let	506	433	171	149	752	728	1429	1310
60-64 let	484	471	152	171	676	730	1312	1372
65-69 let	305	416	83	137	430	657	818	1210
70-74 let	311	276	107	69	379	337	797	682
75-79 let	246	284	81	90	359	347	686	721
80-84 let	184	210	68	66	256	269	508	545
85 + let	158	194	43	62	192	216	393	472

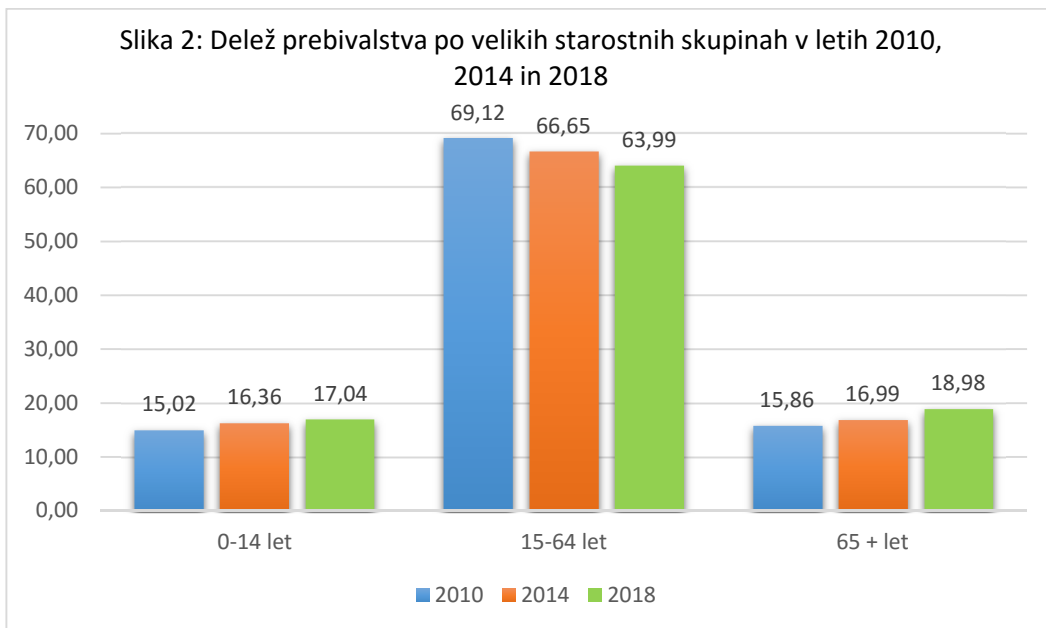
Vir: Statistični urad RS, podatkovni portal SI-STAT, lastni izračuni



Podatki prikazani v zgornji tabeli in sliki prikazujejo strukturo prebivalstva občine Ajdovščina po starostnih skupinah. Če je še leta 2014 bila večina prebivalstva po starostni strukturi uvrščena v skupine med 25 in 60 let, se je struktura do leta 2018 spremenila, večina prebivalstva je po starostnih skupinah uvrščena med skupine od 25 in 69 let. Trend za naslednja leta tako kaže, da se bo število prebivalcev nad 60 let v primerjavi z ostalimi starostnimi skupinami zelo povečalo. Na to kažejo tudi podatki o vedno nižjem številu rojenih otrok v zadnjih letih (v letu 2016 se sicer število rojenih otrok poveča, enako tudi v letu 2018).

Živorojeni otroci po letih									
	2010	2011	2012	2013	2014	2015	2016	2017	2018
Ajdovščina	261	240	271	235	233	213	248	203	229

Vir: Statistični urad RS, podatkovni portal SI-STAT



Tudi struktura deleža prebivalstva po velikih starostnih skupinah kaže, da se delež starejše populacije (65 + let) v občini povečuje. To dokazuje tudi zgornji prikaz, v katerem je zajeto obdobje od leta 2010 naprej. Če je bil v letu 2010 delež starejših občanov še pod 16 %, se je delež do leta 2014 povzpел na 17 %, v letu 2018 pa je že 19 %. Obenem je upadel delež oseb v starostni skupini od 15 - 64 let, kar ponovno kaže na to, da se prebivalstvo občine stara. Spodbudno pa je, da se povečuje delež občanov v starostni skupini od 0-14 let, je pa ta delež skozi celotno obravnavano obdobje nižji od deleža starejših oseb.

Prirast prebivalstva

Kot kažejo podatki v spodnji tabeli, se je naravni prirast prebivalstva v obdobju 2010 do 2017 korenito zniževal, nasprotno pa se je povečeval selitveni prirast s tujino. Negativni trend ima tudi selitveni prirast med občinami, v zadnjih treh letih se namreč povečuje število občanov, ki se odselijo v druge občine. Skupni prirast občine je v zadnjem obdobju pozitiven, vendar se tudi ta koeficient v zadnjih letih znižuje. Občina Ajdovščina ima še vedno pozitiven tudi količnik skupnega prirasta na 1000 prebivalcev, vendar se tudi ta v zadnjih letih znižuje.

Skupni prirast prebivalstva v obdobju od 2010 do 2017								
	2010	2011	2012	2013	2014	2015	2016	2017
Naravni prirast	90	91	117	56	70	56	55	23
Naravni prirast na 1000 prebivalcev	4,8	4,8	6,2	2,9	3,7	2,9	2,9	1,2
Selitveni prirast s tujino	-37	10	-27	-4	17	49	16	64
Selitveni prirast med občinami	19	-94	-91	-158	19	-18	-23	-52
Skupni prirast	72	7	-1	-106	106	87	48	35
Skupni prirast na 1000 prebivalcev	3,8	0,4	-0,1	-5,6	5,6	4,6	2,5	1,8

Vir: Statistični urad RS, podatkovni portal SI-STAT

Obrazložitev:

- **Naravni prirast** je razlika med številom živorojenih otrok in številom umrlih na določenem območju v koledarskem letu.

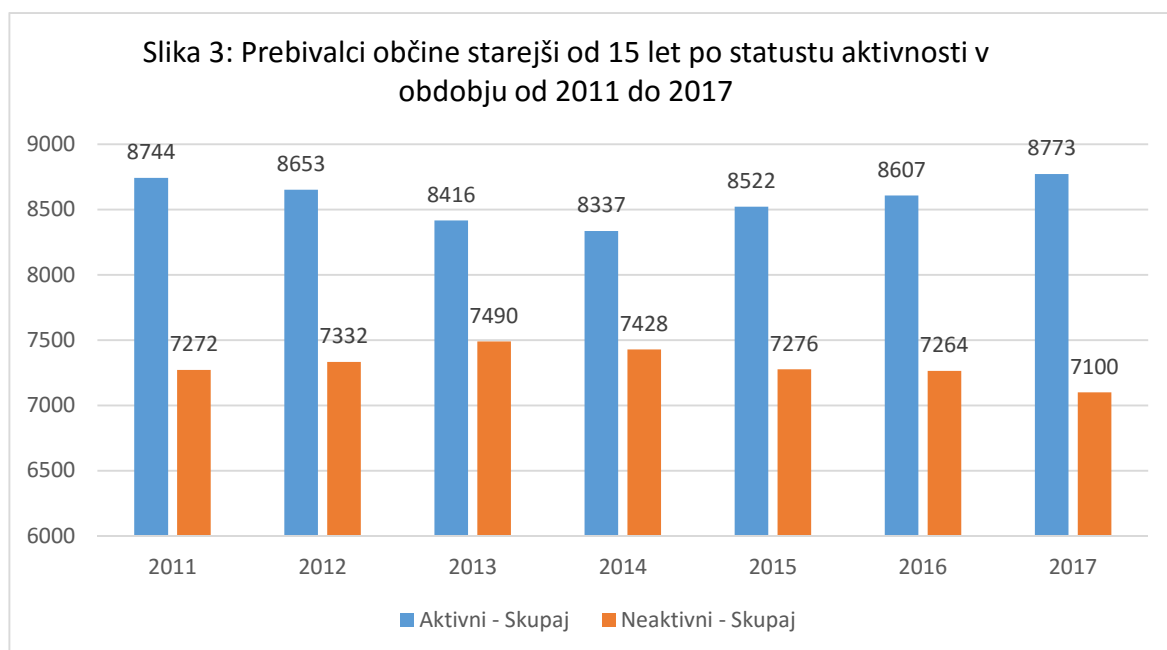
- **Naravni prirast na 1000 prebivalcev** je razmerje med naravnim prirastom v koledarskem letu in številom prebivalstva sredi istega leta na določenem območju, pomnoženo s 1000.
- **Selitveni prirast s tujino** je razlika med številom priseljenih iz tujine in številom odseljenih v tujino na določenem območju v koledarskem letu.
- **Selitveni prirast med občinami** je razlika med številom priseljenih iz drugih občin Slovenije in številom odseljenih v druge občine Slovenije v določeni občini v koledarskem letu.
- **Skupni prirast** je seštevek naravnega in selitvenega prirasta na določenem območju v koledarskem letu.
- **Skupni prirast na 1000 prebivalcev** je razmerje med skupnim prirastom v koledarskem letu in številom prebivalstva sredi istega leta na določenem območju, pomnoženo s 1000.

Vir: Statistični urad RS, <https://www.stat.si/statweb/File/DocSysFile/9518>

Prebivalstvo po statusu aktivnosti

Prebivalci občine - starejši od 15 let po statusu aktivnosti na dan 1.1.							
	2011	2012	2013	2014	2015	2016	2017
Prebivalci stari 15+ let - SKUPAJ	16016	15985	15906	15765	15798	15871	15873
Aktivni - Skupaj	8744	8653	8416	8337	8522	8607	8773
- Zaposleni	7822	7566	7102	7169	7483	7669	7961
- Brezposelni	922	1087	1314	1168	1039	938	812
Neaktivni - Skupaj	7272	7332	7490	7428	7276	7264	7100
- Učenci, dijaki in študenti	1632	1625	1577	1416	1351	1332	1306
- Upokojenci	4568	4860	4940	4987	4990	4985	4962
- Drugi neaktivni	1072	847	973	1025	935	947	832

Vir: Statistični urad RS, podatkovni portal SI-STAT



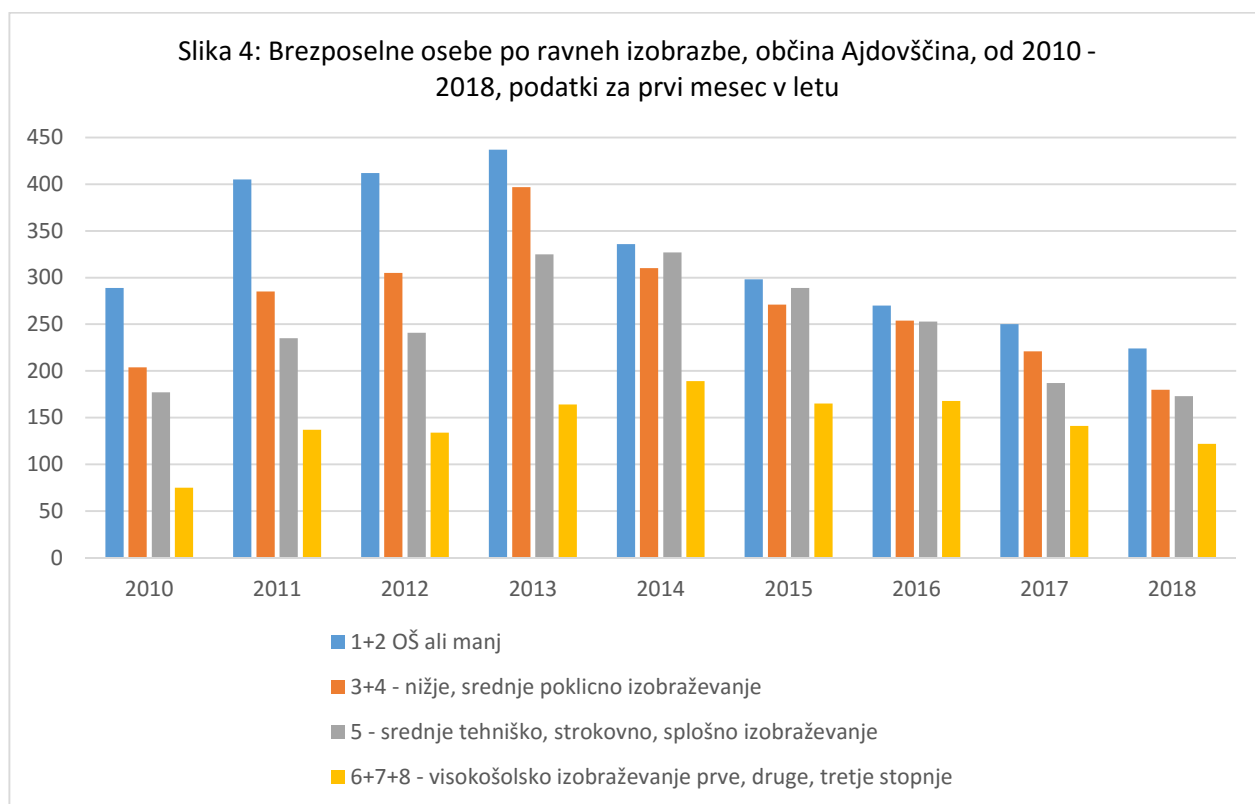
Iz podatkov v zgornji tabeli in sliki 3 izhaja, da se število aktivnega prebivalstva v obravnavanem obdobju do leta 2014 znižuje, nato pa se začne višati. Spodbudno je, da se od leta 2014 naprej aktivno prebivalstvo povečuje na račun večjega števila zaposlenih prebivalcev, hkrati se znižuje število brezposelnih. Število neaktivnega prebivalstva se od leta 2013 znižuje, tako da se je v letu 2016 že znižalo pod višino iz leta 2011. V obravnavanem obdobju se je število upokojencev povečalo, znižalo pa se je število učencev, dijakov in študentov, ter drugih neaktivnih prebivalcev (prejemniki socialnih in drugih pomoči ter nadomestil, družinski člani zavarovancev, prejemniki državnih pokojnin, druge neaktivne osebe, prijavitelne v zdravstveno zavarovanje).

2. ZAPOSLOVANJE IN TRG DELA

Registrirane brezposelne osebe po ravneh izobrazbe

Registrirane brezposelne osebe po ravneh izobrazbe, občina Ajdovščina, od 2010 - 2018, podatki za prvi mesec v letu					
	1+2 OŠ ali manj	3+4 - nižje, srednje poklicno izobraževanje	5 - srednje tehniško, strokovno, splošno izobraževanje	6+7+8 - visokošolsko izobraževanje prve, druge, tretje stopnje	Skupaj
2010	289	204	177	75	745
2011	405	285	235	137	1.062
2012	412	305	241	134	1.092
2013	437	397	325	164	1.323
2014	336	310	327	189	1.162
2015	298	271	289	165	1.023
2016	270	254	253	168	945
2017	250	221	187	141	799
2018	224	180	173	122	699

Vir: ZRZS



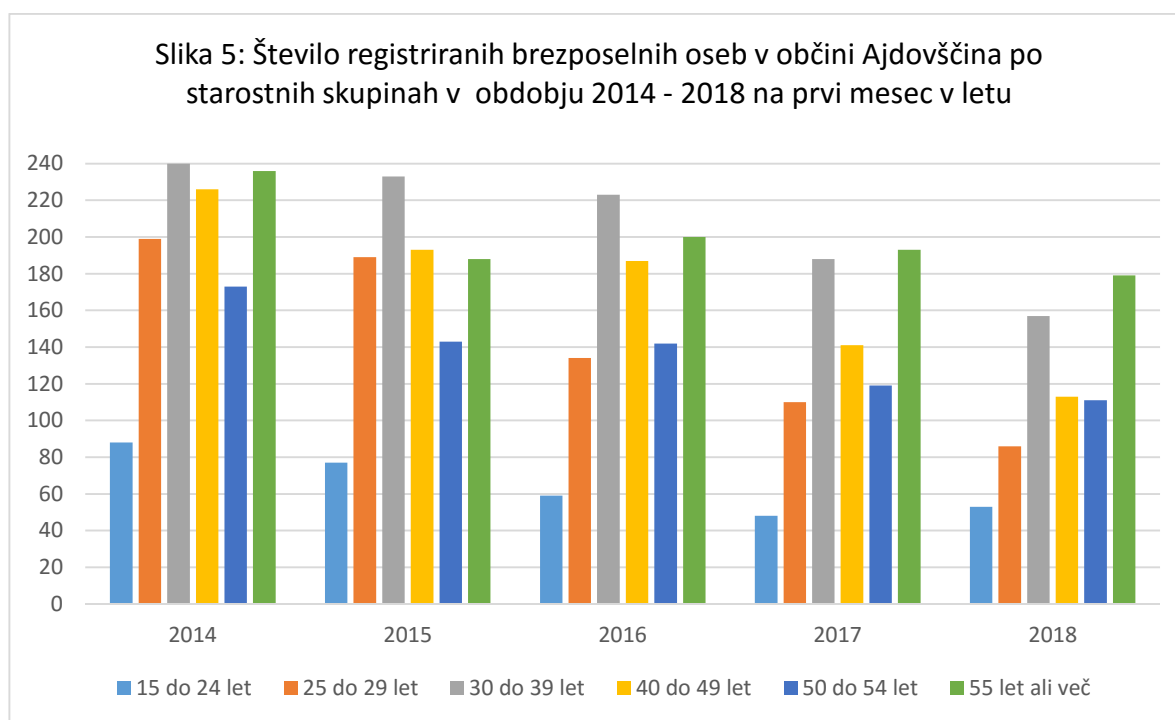
Iz zgornjih podatkov je razvidno, da se je število brezposelnih oseb do leta 2013 povečevalo, neglede na stopnjo njihove izobrazbe. Od leta 2013 naprej pa se število brezposelnih oseb z nižjimi stopnjami izobrazbe znižuje. Le število brezposelnih z višjo oz. visokošolsko izobrazbo se začne zniževati po letu 2014. V obravnavanem obdobju se je glede na stopnjo izobrazbe najbolj povečalo število brezposelnih z višjo in visoko šolsko izobrazbo. Število brezposelnih z nižjo oziroma največ srednje poklicno izobrazbo se je do leta 2018 že spustilo pod raven iz leta 2010, število brezposelnih s srednjo tehniško, strokovno oz. splošno izobrazbo se je znižalo na raven iz leta 2010, število

brezposelnih z visokošolsko izobrazbo pa je še vedno višje, kot je bilo na začetku obravnavanega obdobja.

Registrirane brezposelne osebe po starosti

Število registriranih brezposelnih oseb v občini Ajdovščina po starostnih skupinah, v obdobju 2013 - 2018, podatki za prvi mesec v letu							
leto/ starostna skupina	15 do 24 let	25 do 29 let	30 do 39 let	40 do 49 let	50 do 54 let	55 let ali več	Skupaj
2013	119	142	262	269	503	28	1.323
2014	88	199	240	226	173	236	1.162
2015	77	189	233	193	143	188	1.023
2016	59	134	223	187	142	200	945
2017	48	110	188	141	119	193	799
2018	53	86	157	113	111	179	699

Vir: ZRSZ



Iz zgornjih podatkov izhaja, da se je v obravnavanem obdobju registrirana brezposelnost med mladimi v kategoriji od 15 do 24 let do leta 2017 zniževala, v letu 2018 pa se ponovno zviša. V kategoriji mladih od 25 do 29 let pa se je brezposelnost zniževala tekom celega obravnavanega obdobja. Isti trend je zabeležen v kategorijah brezposelnih od 30 do 39 let, 40 do 49 let in 50 do 54 let. Znižala se je tudi brezposelnost v starostni kategoriji nad 55 let.

Slika brezposelnosti po starostnih skupinah kaže, da je največje število brezposelnih v starostnih skupinah od 30 do 39 let in v starostni kategoriji nad 55 let. V tej zadnji kategoriji se je brezposelnost v obravnavanem obdobju tudi najmanj znižala in je od leta 2017 starostna kategorija, v kateri je največ brezposelnih. Sledi ji kategorija brezposelnih v starosti od 30 do 39 let, v kateri je bilo v prvih treh obravnavanih letih največ brezposelnih.

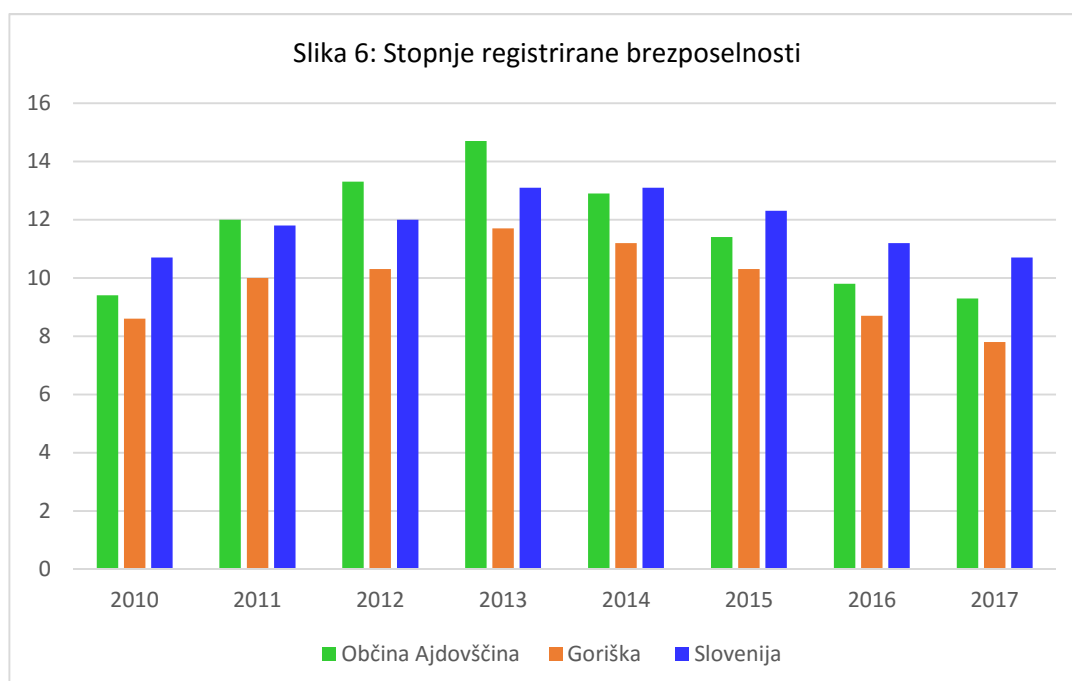
Stopnja brezposelnosti – primerjalno z regijo in državo

Stopnja registrirane brezposelnosti od 2010 - 2018, podatki za prvi mesec v letu			
	Občina Ajdovščina	Goriška	Slovenija
2010	8,7	8,3	10,6
2011	11,5	10,0	12,3
2012	12,8	10,3	12,5
2013	15,9	11,9	13,6
2014	14,1	12,4	14,2
2015	12,2	11,1	13,5
2016	11,3	10,3	12,9
2017	9,4	8,1	11,2
2018	8,0	6,9	9,3

Vir: ZRSZ

Stopnja registrirane brezposelnosti od 2010 -2017, letni podatki			
	Občina Ajdovščina	Goriška	Slovenija
2010	9,4	8,6	10,7
2011	12,0	10,0	11,8
2012	13,3	10,3	12,0
2013	14,7	11,7	13,1
2014	12,9	11,2	13,1
2015	11,4	10,3	12,3
2016	9,8	8,7	11,2
2017	9,3	7,8	10,7

Vir: Statistični urad RS, podatkovni portal SI-STAT



Iz zgornjih podatkov in slike 6 je razvidno, da je bila stopnja registrirane brezposelnosti v občini Ajdovščina do leta 2013 višja od stopnje brezposelnosti v Goriški regiji in v državi. Od leta 2014 pa se je stopnja brezposelnosti v občini znižala pod stopnjo brezposelnosti v državi. Skozi celotno obravnavano obdobje pa je razvidno, da je stopnja brezposelnosti v občini višja od stopnje brezposelnosti v Goriški regiji.

Poslovni subjekti

Podjetja, število oseb, ki delajo in prihodek podjetij v občini po letih								
	2010	2011	2012	2013	2014	2015	2016	2017
Število podjetij	1571	1568	1590	1655	1704	1774	1774	1788
Število oseb, ki delajo	6617	6189	5582	5150	5215	5415	5667	6032
Prihodek (1000 EUR)	602.787	560.707	451.104	395.043	423.106	441.099	482.964	547.554
Število oseb, ki delajo na podjetje v občini	4,2	3,9	3,5	3,1	3,1	3,1	3,2	3,4

Obrazložitev:

- **Število podjetij** je število registriranih pravnih ali fizičnih oseb, ki so med letom opazovanja izkazale prihodek ali zaposlene osebe oziroma osebe, ki delajo. Za enote po Standardni klasifikaciji institucionalnih sektorjev države in neprofitnih institucij se pri opredelitvi podjetja upoštevajo tudi izkazani prihodki članarin, subvencij in drugih poslovnih prihodkov. Le-ti pa niso zajeti v prihodek.
- **Število oseb, ki delajo** so vse osebe, ki delajo pri opazovani enoti (plačane in neplačane), in tudi vse tiste osebe, ki delajo zunaj enote, ki ji pripadajo in ki jih plačuje (npr. prodajni zastopniki). Med osebe, ki delajo, se štejejo tudi delavci s krajšim delovnim časom, sezonski delavci in delavci na domu, ki so na plačilnem seznamu opazovane enote. Od leta 2013 so med osebe, ki delajo, vključeni tudi detaširani delavci v delovnem razmerju pri delodajalcu s sedežem v RS, poslani na delo ali na strokovno izpopolnjevanje v tujino. Med osebe, ki delajo, pa se ne štejejo delavci, ki jih enoti posredujejo druga podjetja, in prostovoljni delavci.
- **Prihodek (1000 EUR):** So prodajne vrednosti kupcem zaračunanih prodanih proizvodov ali trgovskega blaga in materiala ter opravljenih storitev. Merijo se na podlagi prodajnih cen, navedenih v računih in drugih listinah, zmanjšanih za vse popuste, ki so bili dani ob prodaji ali pozneje, pa tudi za vrednosti vrnjenih količin. Prihodki zajemajo tudi vse stroške in obremenitve, vezane na kupca, ne zajemajo pa davkov in carinskih dajatev na blago ali storitve, ki jih enota fakturira, in davka na dodano vrednost (DDV), morebitne prodaje osnovnih sredstev, prihodkov od financiranja in drugih izrednih prihodkov. V podatku o prihodu podjetij je v 2013 tudi zajet prihodek bank in hranilnic.
- **Število oseb, ki delajo na podjetje v občini:** število oseb, ki delajo v občini, se deli s številom podjetij v občini v posameznem letu.

Vir: Statistični urad RS, podatkovni portal SI-STAT

Podjetja po velikosti glede na število oseb, ki delajo, leto 2017	
Podjetja po številu zaposlenih	Število podjetij
Skupaj	1788
Mikro podjetje [0-9] - skupaj	1703
Mikro podjetje [0-1]	1352
Mikro podjetje [2-9]	351
Majhno podjetje [10-49]	67
Srednje podjetje [50-249]	15
Veliko podjetje [250+]	3

Obrazložitev: Enota opazovanja je podjetje, registrirano kot pravna ali fizična oseba, ki je med letom opazovanja izkazala prihodek ali zaposlene ali investicije.

Vir: Statistični urad RS, podatkovni portal SI-STAT

AJPES objavlja konec vsakega četrtertletja zbirne podatke Poslovnega registra Slovenije o številu poslovnih subjektov, ki so vpisani v Poslovni register Slovenije. V skladu z Zakonom o Poslovnem registru Slovenije se med poslovne subjekte štejejo pravne osebe, samostojni podjetniki posamezniki, druge fizične osebe, ki opravljajo registrirane dejavnosti oziroma s predpisom ali z aktom o ustanovitvi določene dejavnosti ter glavne podružnice tujih podjetij, kot jih določa zakon, ki ureja gospodarske družbe.

V spodnji tabeli so zbrani podatki iz Poslovnega registra Slovenije za občino Ajdovščina na zadnji dan posameznega leta.

Poslovni subjekti v Poslovnem registru Slovenije po skupinah v občini Ajdovščina					
	31.12.2014	31.12.2015	31.12.2016	31.12.2017	31.12.2018
skupaj	1.769	1.814	1.824	1.836	1.878
gospodarske družbe	473	476	475	486	491
zadruga	1	1	1	2	2
samostojni podjetniki posamezniki	900	942	949	937	974
pravne osebe javnega prava	46	46	46	46	46
nepridobitne organizacije - pravne osebe zasebnega prava	59	61	63	64	60
društva	182	185	188	190	187
druge fizične osebe, ki opravljajo registrirane oz. s predpisom določene dejavnosti	108	103	102	111	118

Vir: AJPES, Poslovni subjekti v Poslovnem registru Slovenije po občinah in po skupinah

3. STANOVANJSKE RAZMERE

Število stanovanj v občinski lasti, zasedenost:

Stanovanjski fond Občine Ajdovščina zajema 117 stanovanj, od teh je 114 neprofitnih stanovanj, 3 so službena. Stanovanjski fond Občine Ajdovščine sestavlja več sosesk, ki so razdeljene po celotni Ajdovščini, 7 stanovanj je na podeželju (1 v Selu, 2 v Batujah, 1 v Dobravljah in 3 v Lokavcu).

Trenutno je prostih 6 stanovanj zato se v letu 2019 planira izvedba javnega razpisa za dodelitev neprofitnih stanovanj v najem.

Gibanje prosilcev za neprofitna stanovanja po letih, od 2005 naprej

Gibanje prosilcev za neprofitna stanovanja po letih			
leto	število prosilcev	število dodeljenih stanovanj	% rešenih upravičencev
2006	25	10	40%
2008*	1	1	100%
2009	21	13	61%
2011	34	15	44%
2014	36	10	27%
2016	54	7	13%

*razpis enega invalidskega stanovanja

Stanovanja na trgu

Trenutno stanje prostih stanovanj oziroma hiš za najem ali prodajo lahko ugotovimo preko oglasov nepremičninskih agencij. Analiza ponudb na različnih spletnih straneh nepremičninskih agencij kaže, da ponudbe za oddajo stanovanjskih hiš trenutno ni, skoraj enako pa je trenutno stanje za oddajo

stanovanj, aktiven je namreč le en spletni oglas. Večja ponudba pa obstaja za prodajo stanovanjskih hiš in stanovanj.

Hiše za prodajo in oddajo v najem		
velikost v m ²	prodaja	oddaja
50-100	9	
100-150	31	
150-200	13	
200-250	14	
250-300	8	
nad 300	7	

Stanovanja za prodajo in oddajo v najem		
velikost stanovanja	prodaja	oddaja
garsonjera		1
1 sobno	1	
1,5 sobno		1
2 sobno	2	
2,5 sobno		
3 sobno	3	
3,5 sobno		
4 sobno	1	
4,5 sobno		
5 sobno in več		

4. TURIZEM

Nastanitvene zmogljivosti

Statistični urad RS nastanitvene obrate razvršča v tri skupine, in sicer:

- hoteli in podobni obrati, to so hoteli, moteli, penzioni, gostišča, prenočišča;
- kampi;
- drugi nastanitveni obrati, kot so apartmajska in počitniška naselja, turistične kmetije z nastanitvijo, zasebne sobe, apartmaji in hiše, planinski domovi in kočje, delavski počitniški domovi in apartmaji, mladinski hoteli, otroški in mladinski počitniški domovi, drugi nastanitveni obrati, začasne nastanitvene zmogljivosti, marine.

V spodnji tabeli je predstavljeno gibanje nastanitvenih zmogljivosti v občini Ajdovščina po navedenih kategorijah nastanitvenih obratov.

Število nastanitvenih zmogljivosti in strukture ležišč v občini Ajdovščina za obdobje 2014 - 2017				
	2014	2015	2016	2017
Skupine nastanitvenih objektov SKUPAJ	683	681	721	565
Hoteli in podobni namestitveni objekti	100	100	110	110
Kampi	220	200	204	220
Ostali namestitveni objekti	363	381	407	235

Vir: Statistični urad RS, podatkovni portal SI-STAT

Prihodi in nočitve turistov v občini Ajdovščina

Statistični urad RS vodi evidenco prihodov in nočitev domačih in tujih turistov. Domači turist je oseba s stalnim bivališčem v Sloveniji, ki začasno prebiva v kakem drugem kraju v Sloveniji zaradi preživljanja prostega časa, sprostitev, poslov ali iz drugih razlogov in ki tam prenoči vsaj eno noč v gostinskem ali kakem drugem nastanitvenem obratu. Tuji turist je oseba, ki pride iz tujine in se začasno nastani v kakem kraju v Sloveniji zaradi preživljanja prostega časa, sprostitev, poslov ali iz drugih razlogov in ki tam prenoči vsaj eno noč v gostinskem ali kakem drugem nastanitvenem obratu. Tujim turistom se določi nacionalno pripadnost po državi prebivališča.

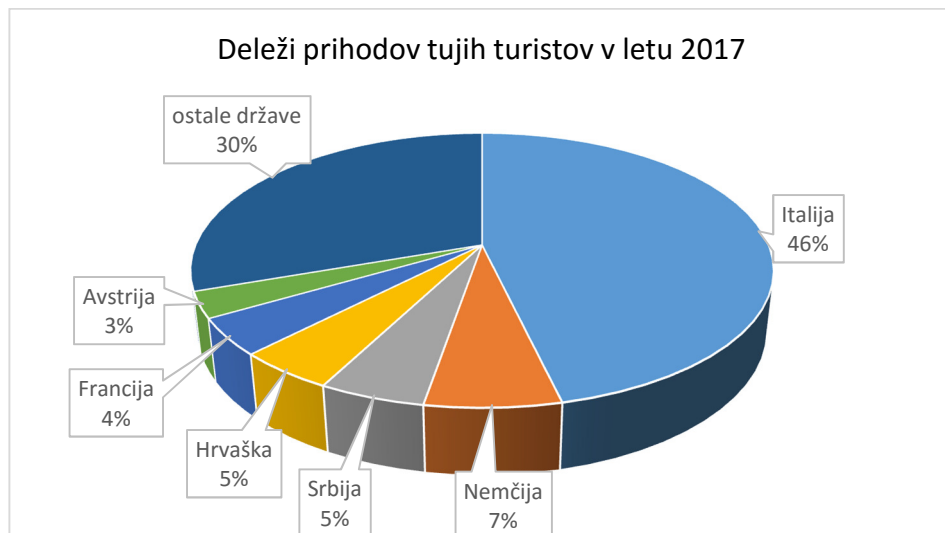
Prihodi turistov v nastanitveni obrat so opredeljeni s številom oseb, ki prispejo v nastanitveni obrat in se tam prijavijo. Upoštevajo se vse osebe ne glede na starost (tudi otroci, za katere so prenočitve brezplačne).

Za prenočitev pa se upošteva vsaka noč, ki jo turist dejansko preživi v nastanitvenem obratu (prespi ali se tam le zadržuje) ali ko je tam le prijavljen (njegova fizična navzočnost ni nujna).

Prihodi turistov v občini Ajdovščina v obdobju 2014 - 2017				
	2014	2015	2016	2017
Prihodi turistov SKUPAJ	9.103	9.296	9.056	10.860
DOMAČI	2.328	2.436	1.931	2.891
TUJI	6.775	6.860	7.125	7.969

Vir: Statistični urad RS, podatkovni portal SI-STAT

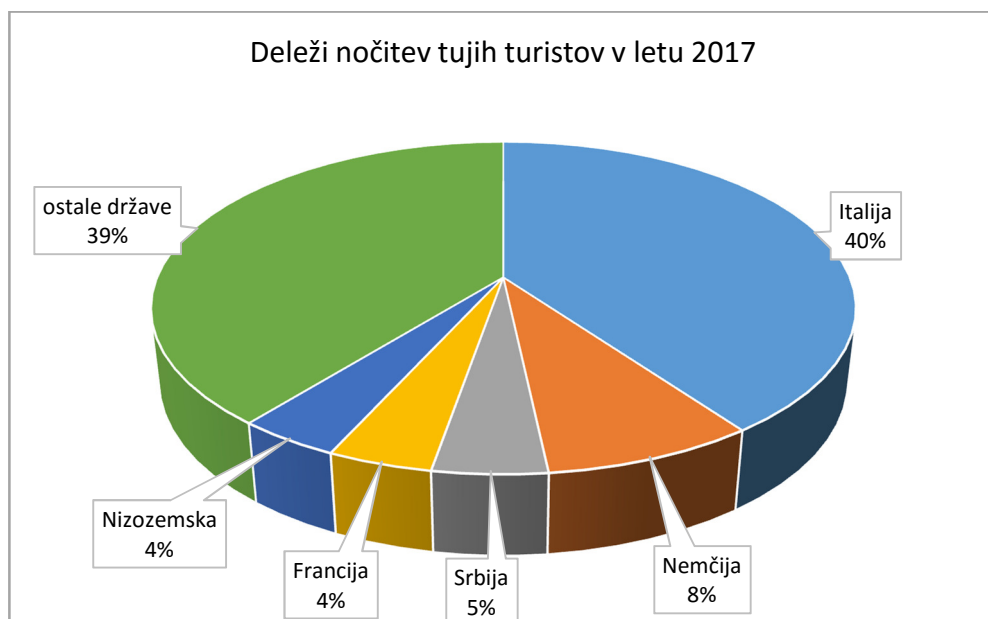
Največji delež prihodov tujih turistov predstavljajo turisti iz sosednje Italije, sledijo turisti iz Nemčije, Srbije, Hrvaške, Francije in Avstrije. Deleži so predstavljeni v spodnji sliki.



Nočitve turistov v občini Ajdovščina v obdobju 2014 - 2017				
	2014	2015	2016	2017
Prenočitve turistov SKUPAJ	16.254	16.115	15.927	18.460
DOMAČI	4.899	4.329	3.381	5.315
TUJI	11.355	11.786	12.546	13.325

Vir: Statistični urad RS, podatkovni portal SI-STAT

Največji delež nočitev tujih turistov predstavljajo turisti iz sosednje Italije, zatem Nemčije, Srbije, Francije in Nizozemske. Deleži so predstavljeni v spodnji sliki.



ŽUPAN
Tadej BEOČANIN, s. r.