

Predlagatelj:
TADEJ BEOČANIN
ŽUPAN OBČINE AJDOVŠČINA

Datum: 15.1.2016

OBČINSKI SVET OBČINE AJDOVŠČINA

ZADEVA:	SKLEP O POTRDITVI DIIP in IP : INVESTICIJSKO VZDRŽEVANJE LOKALNIH CEST V OBČINI AJDOVŠČINA V LETU 2017
GRADIVO PRIPRAVIL:	Razvojni center inženiringi d.o.o., Celje Oddelek za gospodarske javne službe in investicije
PRISTOJNO DELOVNO TELO OBČINSKEGA SVETA:	Odbor za gospodarstvo in gospodarske javne službe

Predlagam, da Občinski svet Občine Ajdovščina na 13. redni seji dne 28.1.2016 obravnava in sprejme:

PREDLOG SKLEPA 1 :

OBČINA AJDOVŠČINA **OBČINSKI SVET**

Investitor: Občina Ajdovščina
Naslov: Cesta 5. maja 6/a, 5270 Ajdovščina
Številka: 411-1/2017- DIIP
Datum:

Na podlagi Zakona o javnih financah (Uradni list RS, št. 11/11 – ZJF-4), Uredbe o dokumentih razvojnega načrtovanja in postopkih za pripravo predloga državnega proračuna (Uradni list RS, št. 54/10), Uredbe o enotni metodologiji za pripravo in obravnavo investicijske dokumentacije na področju javnih financ (Uradni list RS št. 60/06 in 54/10) in 16. člena Statuta Občine Ajdovščina (Uradni list RS št. 44/12 in št. 85/15) je Občinski svet na svoji 13. redni seji dne _____ sprejel:

SKLEP O POTRDITVI DOKUMENTA IDENTIFIKACIJE INVESTICIJSKEGA PROJEKTA (DIIP)

1. Potrdi se: **DOKUMENT IDENTIFIKACIJE INVESTICIJSKEGA PROJEKTA (DIIP) št. 904-1/2015**, za naložbo: **INVESTICIJSKO VZDRŽEVANJE LOKALNIH CEST V OBČINI AJDOVŠČINA V LETU 2017**, ki ga je izdelal Razvojni center inženiringi d.o.o., Celje, decembra 2015.

2. V NRP občine se:

- | |
|---|
| <ul style="list-style-type: none">• uvrsti nova naložba;• spremeni veljavna naložba. |
|---|

3. Odobri se:

- priprava Investicijskega programa
 izvedba investicije

4. Vrednost investicije po tekočih cenah znaša **450.000,00 EUR** (z vključenim davkom na dodano vrednost) in se bo zaključila skladno s časovnim načrtom v letu 2017.

5. Vire za financiranje zagotavljajo:

- Občina Ajdovščina, lastna finančna sredstva v znesku **203.910 EUR**
- Sredstva na osnovi 21. člena ZFO-1 v znesku **246.090 EUR**

Odgovorna oseba investitorja:
ŽUPAN
Tadej Beočanin, l.r.

PREDLOG SKLEPA 2 :

OBČINA AJDOVŠČINA OBČINSKI SVET

Investitor: Občina Ajdovščina
Naslov: Cesta 5. maja 6/a, 5270 Ajdovščina
Številka: 411-1/2017- IP
Datum:

Na podlagi Zakona o javnih financah (Uradni list RS, št. 11/11 – ZJF-4), Uredbe o dokumentih razvojnega načrtovanja in postopkih za pripravo predloga državnega proračuna (Uradni list RS, št. 54/10), Uredbe o enotni metodologiji za pripravo in obravnavo investicijske dokumentacije na področju javnih financ (Uradni list RS št. 60/06 in 54/10) in 16. člena Statuta Občine Ajdovščina (Uradni list RS št. 44/12 in št. 85/15) je Občinski svet na svoji 13. redni seji dne _____ sprejel:

SKLEP O POTRITVI INVESTICIJSKEGA PROGRAMA (IP)

1. Potrdi se: **INVESTICIJSKI PROGRAM (IP) št. 904/2015**, za naložbo: **INVESTICIJSKO VZDRŽEVANJE LOKALNIH CEST V OBČINI AJDOVŠČINA V LETU 2017**, ki ga je izdelal Razvojni center inženiringi d.o.o., Celje, decembra 2015.

2. V NRP občine se:

- uvrsti nova naložba;
- spremeni veljavna naložba.

3. Odobri se:

- priprava Investicijskega programa
- izvedba investicije

4. Vrednost investicije po tekočih cenah znaša **450.000,00 EUR** (z vključenim davkom na dodano vrednost) in se bo zaključila skladno s časovnim načrtom v letu 2017.

5. Vire za financiranje zagotavljajo:

- Občina Ajdovščina, lastna finančna sredstva v znesku **203.910 EUR**
- Sredstva na osnovi 21. člena ZFO-1 v znesku **246.090 EUR**

Odgovorna oseba investitorja:
ŽUPAN
Tadej Beočanin, l.r.

POROČILO ODBORA

Na 12. redni seji dne 13. 1. 2016 je **Odbor za gospodarstvo in gospodarske javne službe** obravnaval DIIP in IP Investicijsko vzdrževanje lokalnih cest v Občini Ajdovščina v letu 2017 in se z njimi strinja, zato predlaga občinskemu svetu, da oba dokumenta sprejme.

Datum: 15.1.2016

PRESEDNIK ODBORA
Miran Gregorc, l.r.

OBRAZLOŽITEV:

1. Pravni temelj in ocena stanja na področju, ki ga sklep ureja:

Skladno z Uredbo o enotni metodologiji za pripravo in obravnavo investicijske dokumentacije na področju javnih financ (Ur. list RS 60/06, 54/10) je potrebno za investicijske projekte, ki so tehnološko zahtevni, oziroma pri investicijah, ki imajo v svoji ekonomski dobi pomembne finančne posledice ter kadar se investicijski projekti financirajo s proračunskimi sredstvi, med vrednostjo 300.000 € in 500.000 € z vključenim davkom na dodano vrednost, izdelati najmanj DIIP - dokument identifikacije investicijskega programa.

2. Razlogi za sprejem ter cilji in rešitve sklepa:

Projekt vključuje izvedbo različnih gradbenih posegov na lokalni cestni infrastrukturi. Projekt vključuje ukrepe na sledečih lokalnih cestah:

- Na LC 001081 **Dobravlje – Velike Žablje** (med Domom krajanov in železniško postajo v Dobravljah): izvedba podpornega zidu dolžine 50 m, pločnika za pešce na dolžini 95 m ter preplastitev celotnega vozišča;
- Na LC 001102 **Dolenje – Planina** se na odseku dolžine 1.546 m izvede odvodnjavanje cestišča, sanacija poškodb in preplastitev vozišča ter montaža odbojne ograje;
- Na LC 001091 **Šmarje – Zavino – Spodnja Branica** (odsek Šmarje – Zavina): izvedba podpornega zidu v dolžini 150 m, rekonstrukcija ceste z asfaltiranjem in ureditvijo odvodnjavanja cestišča;
- Na LC 001151 **Cesta – Lokavec** (med Potokom Jevšek in poslovnim objektom »kovinarstvo Šapla«): Izvedba podpornega zidu dolžine 60 m, ureditev propusta ter preplastitev vozišča.

Kazalniki investicije so:

- Izvedba ukrepov na lokalnih cestah na skupni dolžini 2.166 m,
- Izvedba podpornih zidov dolžine 265 m,
- Izgradnja pločnika dolžine 95 m,
- Preplastitev vozišča v obsegu 11.000 m².

Cilji projekta, s katerimi občina utemeljuje javni interes projekta:

- Posodobitev obstoječe lokalne cestne infrastrukture,
- Zagotavljanje ustrezne in varne prometne infrastrukture, boljša dostopnost naselij,
- Večja prometna varnost vseh udeležencev v prometu s posebno skrbjo za pešce,
- Zmanjšanje izgube časa na poti in zmanjševanje emisij toplogrednih plinov,
- Vpliva na ohranitev poseljenosti in razvoj podeželja.

Naložba v vrednosti 450.000€ je financirana iz proračuna Občine Ajdovščina v višini 203.910€ ter sredstev Ministrstva za gospodarski razvoj in tehnologijo (po 23.členu ZFO) v višini 246.090 €.

3. Ocena finančnih in drugih posledic sprejema sklepa:

Občina Ajdovščina ima v letu 2017 v načrtu razvojnih programov zagotovljena sredstva v višini 450.000 €, šifra NRP »OB001-13-0005«. V NRP 2017 bo potrebno uskladiti vire financiranja in naziv NRP skladno z investicijskimi dokumenti.

ŽUPAN
Tadej Beočanin, l.r.



DOKUMENT IDENTIFIKACIJE INVESTICIJSKEGA PROJEKTA (DI-IP)

(vsebina v skladu z Uredbo o enotni metodologiji za pripravo in obravnavo investicijske dokumentacije na področju javnih financ Ur. list RS, št. 60/2006, 54/2010)

Predmet DI-IP: INVESTICIJSKO VZDRŽEVANJE LOKALNIH CEST V OBČINI AJDOVŠČINA V LETU 2017

Investitor: Občina Ajdovščina, Cesta 5. maja 6/a, 5270 Ajdovščina
Odgovorna oseba: Tadej Beočanin, župan

Izdelovalec DI-IP: Razvojni center Inženiringi Celje, d.o.o., Teharska cesta 40, 3000 Celje
Odgovorna oseba: Karmen Jurko, direktorica



.....
(podpis)

Št. projekta: 904-1/2015

Datum izdelave: 21. 12. 2015



1. OSNOVNE INFORMACIJE O INVESTICIJSKEM PROJEKTU

Naziv celovitega projekta: **Investicijsko vzdrževanje lokalnih cest v občini Ajdovščina v letu 2017**

Opis projekta: **Rekonstrukcija cest**

Namembnost objekta: **Javna cestna infrastruktura**

Cilj projekta: **Izboljšanje prometne varnosti**

Namen projekta: **Namen projekta je izvedba različnih gradbenih posegov na cestni infrastrukturi na sledečih lokacijah:**

- LC Dobravlje – Velike Žablje (med domom krajanov in železniško postajo v Dobravljah): izvedba podpornega zidu dolžine 50 m, pločnika za pešce na dolžini 95 m ter preplastitev vozišča;
- LC Dolenje – Planina: na odseku dolžine 1.546 m se izvedejo ukrepi odvodnje cestišča, sanacije poškodb in preplastitev vozišča ter montaža odbojne ograje;
- LC Šmarje – Zavino – Spodnja Branica (odsek Šmarje – Zavina): izvedba podpornega zidu v dolžini 150 m, rekonstrukcijo ceste z asfaltiranjem in ureditvijo odvodnjavanja cestišča;
- LC Cesta – Lokavec (med Potokom Jevšek in poslovnim objektom »kovinarstvo Šapla«): Izvedba podpornega zidu dolžine 60 m, ureditev propusta ter preplastitev vozišča.

Investitor: **Občina Ajdovščina**

Vir financiranja: **lastna sredstva občine, sofinanciranje MGRT/21. člen ZFO-1**

Ocenjena vrednost: **450.000 EUR, tekoče cene z vključenim davkom na dodano vrednost**

Terminski plan: **2017**

Kazalniki projekta:

dolžina posodobljenih cest	2.166	m
podporni zidovi	265	m
pločnik	95	m
preplastitev vozišča	11.000	m2



2. OSNOVNI PODATKI IN OPREDELITEV ODGOVORNOSTI

INVESTITOR	
Naziv	OBČINA AJDOVŠČINA
Naslov	Cesta 5. maja 6/a, 5270 Ajdovščina
Odgovorna oseba	Tadej Beočanin, župan
Žig in podpis	
Telefon	+386 5 365 91 00
Fax	+386 5 365 91 33
E-mail	obcina@ajdovscina.si
Spletna stran	www.ajdovscina.si
Matična številka	5879914
Davčna številka	SI51533251
TRR	01201-0100014597
Banka	Uprava za javna plačila pri Banki Slovenije
Odgovorna oseba za pripravo investicijskih dokumentov	Alenka Čadež Kobol, Vodja oddelka za gospodarske javne službe in investicije, Občina Ajdovščina
Odgovorna oseba za izvajanje investicije	Damijan Lavrenčič, Oddelek za gospodarske javne službe in investicije, Občina Ajdovščina
E-mail	alenka.kobol@ajdovscina.si damijan.lavrencic@ajdovscina.si

UPRAVLJAVEC	
Naziv	KOMUNALNO STANOVANJSKA DRUŽBA d.o.o. AJDOVŠČINA
Naslov	Goriška cesta 23 b, 5270 Ajdovščina
Odgovorna oseba	Egon Stopar, direktor
Žig in podpis:	
Telefon	+386 5 365 97 00
Fax	+386 5 366 31 42
E-mail	egon.stopar@ksda.si



3. ANALIZA SEDANJIH RAZMER IN RAZLOGOV ZA INVESTICIJSKO NAMERO

Občina Ajdovščina je gospodarsko in kulturno središče Vipavske doline, ki leži na zahodnem delu Slovenije. Občina je skupnost 26 krajevnih skupnosti in 45 naselij: Ajdovščina, Batuje, Bela, Brje, Budanje, Cesta, Col, Črniče, Dobravlje, Dolenje, Dolga Poljana, Gaberje, Gojače, Gozd, Grivče, Kamnje, Kovk, Kožmani, Križna Gora, Lokavec, Male Žablje, Malo Polje, Malovše, Otlica, Planina, Plače, Podkraj, Potoče, Predmeja, Ravne, Selo, Skrilje, Stomaž, Šmarje, Tevče, Ustje, Velike Žablje, Vipavski Križ, Višnje, Vodice, Vrtovin, Vrtovče, Zavino, Žagolič in Žapuže.

Slika 3-1: Geografski položaj – občina Ajdovščina



Površina občine Ajdovščina je 245 km², najvišja točka je vrh Malega Golaka, najnižja pa rokav Vipave nad Batujami. Območje je reliefno precej razgibano, ravno le na prvi pogled. Dolino s treh strani obdajajo hribovja: Trnovska planota, Nanoška planota, Hrušica in Vipavski griči. Odprta je proti zahodu, od koder vanjo prodirajo močni vplivi sredozemskega podnebja, zaradi česar je vegetacijska doba za dva meseca daljša kot v osrednji Sloveniji.

Občina Ajdovščina je dokaj gosto poseljena, število prebivalcev je okoli 19.000. Središče občine je mesto Ajdovščina, kjer živi okoli 6.500 prebivalcev. Mesto se ponaša z izredno bogato in razgibano zgodovino, ki sega tja v 3. stoletje.

Na podlagi Odloka o kategorizaciji občinskih cest v Občini Ajdovščina (Uradni list RS, št. 104/2013) je na območju Občine Ajdovščina 260.991 m kategoriziranih cest, od tega v dolžini:

- 108.782 m lokalnih cest (LC)
- 4.412 m zbirnih mestnih ali krajevnih cest (LZ)
- 18.798 m mestnih ali krajevnih cest (LK)
- 129.269 m javnih poti (JP).

Skladno z Odlokom o občinskih cestah v Občini Ajdovščina (Uradni list RS, št. 106/2012) je občina odgovorna za razvoj in vzdrževanje cest, ki so javno dobro lokalnega pomena. Občinski organi zato sprejmejo plan razvoja in vzdrževanja občinskih cest, s katerim se najmanj za obdobje štirih let določijo prednostne naloge gradnje in vzdrževanja občinskih cest, vire sredstev za njihovo uresničevanje ter letne dinamika njihovega uresničevanja.



Za kratkoročno obdobje pripravlja občina letni plan gradnje in vzdrževanja občinskih cest, s katerim se določi uresničevanje srednjeročnega plana v posameznem koledarskem letu, in ga usklajuje in sprejema skupaj z občinskim proračunom kot njegov sestavni del. Letni plan gradnje in vzdrževanja občinskih cest pripravi občinska uprava v sodelovanju z vzdrževalci občinskih cest.

Občina Ajdovščina redno izvaja tekoča vzdrževalna dela ter skrbi za investicijsko obnovo cest. Nekateri odseki cest so zaradi dotrajanosti v zelo slabem stanju in ne ustrezajo več standardom cestišča in varnosti prometa na njej. Zato se obnova posameznih odsekov izvaja celovito, investicija pa vključuje obnovo vseh elementov cestišča od spodnjega ustroja, širitve cestišča, ureditve odvodnjavanja in gradbenih objektov ob cestišču.

Z obnovo dotrajanih odsekov cest se vzdržuje prometna infrastruktura, ki zagotavlja prevoznost cest kot tudi varnost prometnih udeležencev. Občina Ajdovščina se zaveda družbenega in gospodarskega pomena obnove navedenih odsekov cest, saj bo tako omogočena boljša, varnejša in hitrejša dostopnost do občinskega središča in drugih naselij na območju Občine Ajdovščina in sosednjih občin.

Razlogi za investicijsko namero so:

- Na lokalni cesti 001080, **odsek 001081 Dobravlje – Velike Žablje**, ki poteka v dolžini 1.675 m, je predvsem na delu med Domom krajanov in železniško postajo v Dobravljah velika frekvenca prometa. Cesta je ozka. Gre za odsek ceste, ki ga uporabljajo šolarji kot šolsko pot. V sedanjem stanju na delu odseka ceste (med stacionažo 0+160 km in 0+255 km) ni izvedenega hodnika za pešce, ki bi zagotavljal prometno varnost šolarjev in drugih pešcev.
- Na lokalni cesti 00100, **odsek 001102 V koraku – Planina**, ki poteka v dolžini 3.580 m, je na odseku dolžine 1.546 m (med stacionažama 1+573 km in 3+119 km) velika prometna obremenitev. Cesta poteka v strmi brežini od naselja Dolenje proti Planini, potrebno je urediti varovalno odbojno ograjo. Asfaltno cestišče je v slabem stanju. Cesto se je v preteklosti na posameznih odsekih parcialno obnavljalo ter izvajalo širitev vozišča in odvodnjavanje meteornih voda.
- Lokalna cesta 001090, **odsek 001091 Šmarje – Zavino - Spodnja Branica**, ki poteka v dolžini 2.866 m, je predvsem na pododseku Šmarje – Zavino ozka, neurejena in ne ustreza več današnjim standardom. Obnova in širitev te ceste poteka fazno po posameznih odsekih že nekaj let. Potrebna je širitev ceste s podpornimi zidovi od že razširjenega cestišča na stacionaži km 1+015 proti naselju Zavino na dolžini cca 300 m.
- Lokalna cesta 001150, **odsek 001151 Cesta – Lokavec** poteka v dolžini 2.070 m. Na odseku med km 1+260 in km 1+450 je cestišče ozko in nevarno za promet. Potrebna je sanacija in širitev.

S projektom bo občina:

- zagotovila ustrezno in varno prometno infrastrukturo na omenjenih lokalnih cestah;
- zagotovila boljšo skrb za okolje z ureditvijo odvodnjavanja meteornih in zalednih vod;
- zagotovila boljšo, varnejšo in hitrejšo dostopnost do občinskega središča ter varnejšo dostopnost do ostalih naselij v občini;
- ustvarila pogoje za večjo prometno varnost.



Izvedba investicije bo imela zagotovo pomemben prispevek k dvigu kakovosti življenja ljudi na območju celotne občine in krajev ob trasi ceste. Takšni projekti tudi prispevajo k trajnostnemu razvoju podeželja.

4. OPREDELITEV RAZVOJNIH MOŽNOSTI IN CILJEV INVESTICIJE TER USKLAJENOST Z RAZVOJNIMI STRATEGIJAMI IN POLITIKAMI

4.1 Razvojne možnosti

Prometna infrastruktura, ki zagotavlja permanentno prevoznost in varnost vseh udeležencev v prometu je osnova in pogoj za ohranjanje poselitve in razvoj podeželja in pomembno vpliva na kvaliteto bivanja prebivalcev. Prometna infrastruktura je tudi pogoj za izvajanje gospodarske dejavnosti, tudi turistične.

4.2 Usklajenost z razvojnimi strategijami in politikami

Investicijski projekt »Investicijsko vzdrževanje lokalnih cest v občini Ajdovščina v letu 2017« je usklajen:

- z lokalno strategijo in lokalnimi politikami,
- z razvojnimi načrti, programi in dokumenti Občine Ajdovščina za obdobje po letu 2015,
- z načeli razvoja, zapisanimi v Regionalnem razvojnem programu Severne Primorske regije 2014 - 2020
- s Strategijo razvoja Slovenije ter
- s Strategijo prostorskega razvoja Slovenije.

Z izpeljavo obravnavanega investicijskega projekta (ureditev ustrezne prometne infrastrukture) bo Občina Ajdovščina zadostila naslednjim nalogam:

- vzpostaviti kvalitetno cestno infrastrukturo, ki bo ustrezala varnostnim normativom;
- opredeliti cilje trajnostnega prometa in različne možnosti dostopnosti do javnih vsebin (trajnostna mobilnost);
- zagotoviti usklajeno načrtovanje in izvajanje izboljšav, rekonstrukcij in novogradenj na lokalnem in državnem cestnem omrežju ter ugotoviti možnosti varčnejše mobilnosti;
- (so)načrtovanje državne prometne, predvsem cestne infrastrukture;
- vpliv na dinamiko posodabljanja državnega cestnega omrežja;
- urediti in vzdrževati cestno infrastrukturo;
- omogočiti varnejšo, boljšo in hitrejšo dostopnost vseh naselij v Občini Ajdovščina do občinskega središča;
- poskrbeti za varstvo zraka, tal, vodnih virov z ureditvijo ustreznega odvodnjavanja cestišč (odvodnje meteornih voda s cestišča).

Občina Ajdovščina ima projekt »Investicijsko vzdrževanje lokalnih cest v Občini Ajdovščina« vključen v NRP za obdobje 2016 – 2019 ter bo projekt vključila v Proračun občine za leto 2017.



5. OPIS VARIANT »Z« IN »BREZ« INVESTICIJE

Varianta brez investicije:

Varianta brez investicije pomeni »narediti nič« oz. ohranjati obstoječe stanje in s tem nadaljnje propadanje prometne infrastrukture. Scenarij brez investicije ohranja obstoječo prometno infrastrukturo, ki pa je neustrezna tako s tehničnega kot prometno-varnostnega vidika.

Prav tako je možen scenarij »minimum«, ki predstavlja le minimalna tekoča vzdrževalna dela (krpanje, preplastitev,..). Ta scenarij ne zagotavlja dolgoročnega doseganja cilja izboljšanja tehničnih elementov in ne pripomore k izboljšanju prometne varnosti vseh udeležencev.

V primeru, da se k investiciji ne pristopi, bo cesta neprimerna za promet, pri čemer bi moral le-ta potekati preko drugih prometnih povezav.

V primeru neizvedene investicije bi zaradi propadanja infrastrukture nastali veliki posredni stroški, ki bi vplivali na občinski proračun v prihodnosti. Neurejeno odvodnjavanje vozišč povzroča uničevanje cest ter negativno vpliva na okolje. Neprevoznost cest vpliva tudi na stroške uporabnikov, ki jih imajo zaradi obvozov (izguba časa, stroški daljše poti). Največjo škodo, ki jo lahko povzroči neurejena prometna infrastruktura, pa so povzročene prometne nesreče (materialna škoda) ali izgubljena življenja.

Varianta z investicijo, oblikovanje predloga investicije:

Varianta »z« investicijo je primernejša z vidika ohranitve prevoznosti in varnosti obstoječe prometne infrastrukture. Obveza občine, da izvaja investicijsko vzdrževanje, izhaja iz veljavnih predpisov in sprejetih normativov. Na odločitve »za investicijo« pomembno vplivajo razvojne težnje in cilj izboljšanja kakovosti življenja prebivalcev občine.

Pri oblikovanju predloga odsekov, ki bodo izvedeni v letu 2017, so sodelovale strokovne službe občine Ajdovščina, upravljavca Komunalno stanovanjske družbe Ajdovščina ter zainteresirana javnost (predlogi krajanov). Investicijske prioritete so določene na podlagi analize obstoječega stanja (dotrajanost infrastrukture), ocenjenih potreb s pomočjo količine motornega in peš prometa na posameznih prometno bolj obremenjenih odsekih cest ter pričakovanih drugih koristi ukrepov (vpliv na okolje).

6. PREDLAGANA REŠITEV S TEHNIČNIMI PODATKI

Predlagana rešitev temelji na idejni zasnovi in tehničnih popisih planiranih del. Opis investicij so pripravile strokovne službe Občine Ajdovščina.

Lokacija projekta je opisana pri posameznem ukrepu, ki se bodo izvajali v meji parcel »javnega dobra«.

Dobravlje (pločnik pri Domu krajanov)

Na lokalni cesti LC 001081 (Dobravlje - Velike Žablje) se na odseku dolžine 95 m (na stacionaži med km 0+160 in 0+255) izvedejo dela:

- širitev ceste v meji javnega dobrega, asfaltiranje in preplastitev celotnega vozišča,



- izvedba novega armiranobetonskega podpornega zidu višine do 2 m z vsemi potrebnimi deli: izkopi, temeljenjem, opaži, armaturo ter betonom v dolžini cca 50 m,
- izvedba novega asfaltnega pločnika širine 1,00 m s polaganjem betonskih robnikov, tamponskim nasutjem in asfaltiranjem v dolžini cca 95 m.

Cesta Dolenje - Planina (sanacija cestišča)

Na lokalni cesti LC 001102 (V koraku - Planina) se na odseku dolžine 1.546 m (na stacionaži med km 1+573 in 3+119) izvedejo naslednja dela:

- ureditev odvodnjavanja na posameznih odsekih z izvedbo novih koritnic in propustov,
- sanacija poškodovanih delov cestišča, utrditev z izkopom in nasutjem plomb,
- izvedba preplastitve celotnega cestišča s predhodnim rezkanjem obstoječega asfalta,
- montaža varovalne odbojne ograje na posameznih odsekih v dolžini cca 70 m.

Cesta Šmarje – Zavino (obnova in širitev ceste)

Na lokalni cesti LC 001091 (Šmarje – Zavino – Spodnja Branica) se na odseku dolžine 335 m (na stacionaži med km 1+015 in 1+350) izvede širitev ceste od že razširjenega cestišča na stacionaži 1+015 m proti naselju Zavino.

V sklopu obnove in širitve ceste se izvedejo naslednja dela:

- izvedba kamnitih zložb povprečne višine 1,50 m, skupaj z izkopi, temeljenjem ter izvedbo kamnite zložbe z vidnim licem in AB zaključno vezjo v dolžini 150 m,
- izvedba odvodnje ob cestišču iz betonskih kanalet komplet z vsemi potrebnimi deli (izkopi, utrditvijo terena, obbetoniranje in zasip),
- izvedba betonskih robnikov na dolžini 120 m,
- nov spodnji ustroj cestišča,
- asfaltiranje celotnega cestišča.

Lokavec – odsek ceste med Potokom Jevšek in poslovnim objektom »kovinarstvo Šapla«

Na lokalni cesti LC 001151 (Cesta - Lokavec) se na dolžini 190 m (med stacionažo km 1+260 in 1+450) izvede sanacija in širitev, ki zajema naslednja dela:

- širitev obstoječega propusta preko potoka Jevšek z izvedbo novih AB opornikov in AB plošče (propusta razpona 4 m, razširitev na skupno cca 8 m),
- izvedba novega podpornega zidu višin do 2 m, vzdolž pod cesto v dolžini cca 60 m,
- doasfaltiranje in preplastitev celotnega odseka ceste.



7. OPREDELITEV OSNOVNE DOKUMENTACIJE, KI DOLOČA INVESTICIJO

a) Razpoložljiva dokumentacija

- Projektna dokumentacija: **projektantski popisi (PZI)**
- Investicijska dokumentacija: **DI-IP**

b) Potrebna dokumentacija

- Projektna dokumentacija: **DA** (PZI projekt)
- Gradbeno dovoljenje: **NE, potrebna priglasitev začetka del**
- Investicijska dokumentacija: **DA, INV-P**

c) Ocena tveganja: Tveganja NI

d) Terminski plan investicije: Investicija se bo izvajala v letu 2017

e) Varstvo okolja:

Pri načrtovanju in izvedbi investicijskega projekta so bila in bodo upoštevana vsa predpisana izhodišča za varstvo okolja (okoljska učinkovitost, učinkovitost izrabe naravnih virov, trajnostna dostopnost, izboljšanje bivalnih pogojev in zmanjševanje vplivov na okolje).

Izvedba obravnavanega investicijskega projekta bo vplivala na okolje za čas gradnje ter za čas uporabe. Vplivno območje po določbah Zakona o gradnji objektov – ZGO-1 je trodimenzionalen prostor ob, nad in pod načrtovanim objektom, v katerem je ob upoštevanju gradbenih predpisov in pogojev za gradnjo predvidena dopustna emisija snovi ali energije iz objekta v okolje in drugi vplivi objekta na okolico.

Varovanje prometa med gradnjo: Prometna ureditev med samo gradnjo bo rešena tako, da bo promet potekal nemoteno in da varnost delavcev ne bo ogrožena. Med izvedbo del bo polovična zapora cest.

Vzdrževanje: Objekt bo z vidika vzdrževanja in redne kontrole manj zahteven. V kolikor bo izvajanje vzdrževanja objekta moteče za promet je potrebno predvideti oz. poskrbeti za prometno varnost.

Investicijski projekt ne povzroča stroškov, ki bi terjali posebna vlaganja v odpravo negativnih okoljskih vplivov oz. so omilitveni ukrepi v skladu s slovenskimi predpisi že vkalkulirani v stroških gradnje.

8. OCENA VREDNOSTI INVESTICIJE

Vrednost investicije je ocenjena na osnovi izkustvene ocene na podlagi podobnih investicij in znaša v tekočih cenah **450.000 EUR z DDV**.



Vrednost v stalnih cenah (december 2015) je 444.664 EUR, v tekočih cenah pa 450.000 EUR. Pri izračunu tekočih cen smo upoštevali dinamiko izvedbe (2017) in napoved UMAR (Urad za makroekonomske analize in razvoj) o letni stopnji inflacije v obdobju dec2016/dec2015 v višini 1,2 %.

Struktura investicijske vrednosti v tekočih cenah je prikazana v spodnji tabeli.

	dolžina/površina	enota	cena EUR/m	vrednost brez DDV	DDV	vrednost z DDV
Dobravlje LC 001081	95			41.750,0	9.185,0	50.935,0
podporni zid	50	m	400	20.000,0		
pločnik	95	m	150	14.250,0		
preplastitev vozišča	500	m ²	15	7.500,0		
Dolenje Planina LC 001102	1546			163.300,0	35.926,0	199.226,0
odvodnja	200	m	45	9.000,0		
sanacija cestišča	100	m ³	40	4.000,0		
preplastitev vozišča	8.000	m ²	18	144.000,0		
odbojna ograja	70	m	90	6.300,0		
Šmarje Zavino LC 001091	335			81.802,5	17.996,5	99.799,0
podporni zid	150	m	200	30.000,0		
odvodnja	100	m	44	4.402,5		
betonski robniki	120	m	35	4.200,0		
spodnji ustroj	600	m ³	22	13.200,0		
asfaltiranje	1.500	m ²	20	30.000,0		
Lokavec LC 001151	190			82.000,0	18.040,0	100.040,0
obnovev propusta	1	m	40.000	40.000,0		
podporni zid	65	m	400	26.000,0		
preplastitev vozišča	1.000	m ²	16	16.000,0		
SKUPAJ				368.852,5	81.147,5	450.000,0

9. VIRI FINANCIRANJA

Investicija se bo financirala iz proračuna Občine Ajdovščina. Občina ima investicijo vključeno v Načrt razvojnih programov za obdobje 2016 - 2019. Investicija je planirana v podprogramu 13029002 Investicijsko vzdrževanje in gradnja občinskih cest, projekt št. OB001-13-0005 lokalne ceste.

Na podlagi 21. člena Zakona o financiranju občin ZFO-1 (Uradni list RS št. 123/2006, 57/2008, 36/2011 in 14/2014) je planirano financiranje državnega proračuna, iz sredstev Ministrstva za gospodarski razvoj in tehnologijo (Proračunska postavka PP 953610 – Sofinanciranje projektov občin). Ocenjena višina za Občino Ajdovščina je 2 % primerne porabe.



Finančni viri projekta:

PP/konto		skupaj EUR, leto 2017
13029002	investicijsko vzdrževanje in gradnja lokalnih cest	
18063	OB 001-13-0005 lokalne ceste	
420500	investicijsko vzdrževanje	450.000
	Proračun Občine	203.910
	državni proračun	246.090

10. FIZIČNI KAZALCI SPREMLJANJA UČINKOV INVESTICIJE

Kazalniki projekta so:

dolžina posodobljenih cest	2.166	m
podporni zidovi	265	m
pločnik	95	m
preplastitev vozišča	11.000	m ²

11. UPRAVIČENOST INVESTICIJE

Z investicijo bodo ustvarjene direktne koristi (manjši stroški tekočega vzdrževanja cest) in posredne koristi, ki jih ne moremo izmeriti v denarju; le-te pa so:

- ustrezna in varna prometna infrastruktura na omenjenih lokalnih cestah;
- zagotovljena boljša skrb za okolje z ureditvijo odvodnjavanja meteornih in zalednih vod;
- zagotovljena boljša, varnejša in hitrejša dostopnost do občinskega središča ter varnejša dostopnost do ostalih naselij v občini;
- večja prometna varnost vseh udeležencev v prometu s posebno skrbjo za pešce;
- manjša izguba časa na poti;
- izboljšanje življenjskih pogojev prebivalcev;
- vpliv na ohranitev poseljenosti in razvoj podeželja.



INVESTICIJSKO VZDRŽEVANJE LOKALNIH CEST V OBČINI AJDOVŠČINA V LETU 2017

INVESTICIJSKI PROGRAM Z ANALIZO STROŠKOV IN KORISTI TER ŠTUDIJO IZVEDBE INVESTICIJE

Naročnik: **OBČINA AJDOVŠČINA**
Cesta 5. maja 6/a
5270 Ajdovščina

Izdelal: **Razvojni center Inženiringi Celje d.o.o.**
Teharska cesta 40
3000 Celje

Datum: **30. december 2015**



PODATKI O PROJEKTU:

Projekt:	Investicijsko vzdrževanje lokalnih cest v Občini Ajdovščina v letu 2017
Značaj projekta:	Javna cestna infrastruktura
Naročnik in investitor:	Občina Ajdovščina, Cesta 5. maja 6/a, 5270 Ajdovščina, ki jo zastopa Tadej Beočanin, župan
Investicijska dokumentacija:	Investicijski program z analizo stroškov in koristi ter študijo izvedbe
Izvajalec:	Razvojni center Inženiringi Celje d.o.o. Teharska cesta 40, 3000 Celje Direktorica: Karmen Jurko, univ. dipl. ekon.
Št. projekta:	904/2015
Datum izdelave:	30. december 2015

Izdelano v skladu z Uredbo o enotni metodologiji za pripravo in obravnavo investicijske dokumentacije na področju javnih financ (Uradni list RS št. 60/2006, 54/2010).



VSEBINA

1.	UVODNO POJASNILO IN SPLOŠNI PODATKI O PROJEKTU	1
1.1.	UVODNO POJASNILO	1
1.2.	NAMEN IN CILJI INVESTICIJE	1
2.	NAVEDBA INVESTITORJA, IZDELOVALCA INVESTICIJSKE DOKUMENTACIJE IN UPRAVLJAVCA TER STROKOVNIH DELAVCEV OZIROMA SLUŽB, ODGOVORNIH ZA PRIPRAVO IN NADZOR NAD PRIPRAVO USTREZNE INVESTICIJSKE TER PROJEKTNE IN DRUGE DOKUMENTACIJE	3
2.1.	OPREDELITEV NOSILCA OPERACIJE; INVESTITORJA	3
2.2.	IZDELOVALEC PROJEKTNE DOKUMENTACIJE	4
2.3.	IZDELOVALEC INVESTICIJSKE DOKUMENTACIJE	4
2.4.	UPRAVLJAVEC	4
3.	ANALIZA STANJA S PRIKAZOM POTREB	6
3.1.	ANALIZA OBSTOJEČEGA STANJA	6
3.2.	VPLIVNO OBMOČJE PROJEKTA	7
3.3.	SPLOŠNI PODATKI O UPORABNIKIH, ANALIZA TRŽNIH MOŽNOSTI	9
3.4.	PRIKAZ POTREB IN RAZLOGOV ZA UTEMELJITEV INVESTICIJSKE NAMERE	9
3.5.	USKLAJENOST PROJEKTA Z RAZVOJNIMI STRATEGIJAMI IN POLITIKAMI TER PLANI.....	10
4.	TEHNIČNO TEHNOLOŠKI OPIS PROJEKTA	12
4.1.	RAZPOLOŽLJIVA PROJEKTNA DOKUMENTACIJA IN DOVOLJENJA	12
4.2.	OPIS INVESTICIJE	12
5.	KADRI IN ORGANIZACIJA IZVEDBE	14
6.	OCENA VREDNOSTI INVESTICIJE	15
6.1.	VREDNOST INVESTICIJE PO STALNIH CENAH	15
6.2.	VREDNOST INVESTICIJE PO TEKOČIH CENAH	16
7.	ANALIZA LOKACIJE	17
8.	ANALIZA VPLIVOV PROJEKTA NA OKOLJE	18
9.	ČASOVNI NAČRT IZVEDBE IN POPIS VSEH AKTIVNOSTI	20
10.	NAČRT FINANCIRANJA PROJEKTA	21
11.	ANALIZA STROŠKOV IN KORISTI	22
11.1.	FINANČNA ANALIZA.....	22
11.2.	EKONOMSKA ANALIZA.....	23
11.3.	ANALIZA TVEGANJ	25
12.	ŠTUDIJA IZVEDBE INVESTICIJE	26
12.1.	NAMEN IN CILJI INVESTICIJE	26
12.2.	POGOJI ZA IZVEDBO INVESTICIJE	27
12.3.	ROK ZA IZVEDBO INVESTICIJE.....	27
12.4.	ORGANIZACIJA IZVEDBE OPERACIJE.....	27
12.5.	POSTOPEK IZBIRE IZVAJALCEV	28
12.6.	UPRAVLJANJE INVESTICIJE.....	28
13.	PRILOGE	29



KAZALO TABEL

Tabela 6-1: Struktura investicije v stalnih cenah (EUR)	15
Tabela 6-2: Vrednost investicije v tekočih cenah (EUR), leto 2017	16
Tabela 9-1: Analiza izvedljivosti.....	20
Tabela 10-1: Viri financiranja v letu 2017 (EUR).....	21
Tabela 11-1: Finančna analiza projekta, stalne cene, EUR	23
Tabela 11-2: Letne koristi uporabnikov v EUR.....	24
Tabela 11-3: Izračun ekonomske donosnosti	25



1. UVODNO POJASNILO IN SPLOŠNI PODATKI O PROJEKTU

1.1. UVODNO POJASNILO

Investicijski program (v nadaljevanju INVP) za projekt »Investicijsko vzdrževanje lokalnih cest v Občini Ajdovščina v letu 2017« je narejen v skladu z metodologijo, ki jo določa Uredba o enotni metodologiji za pripravo in obravnavo investicijske dokumentacije na področju javnih financ (Ur. list RS, št. 60/2006, 54/2010) ter informacijami naročnika, Občine Ajdovščina. INVP vsebuje opis tehničnih, tehnoloških prvin ter predlaganih rešitev, analizo stroškov in koristi ter študijo izvedbe ter je podlaga za odločanje o začetku izvedbe investicije. Predhodno je bil izdelan in potrjen dokument identifikacije investicijskega projekta (DIIP), ki ga je izdelal Razvojni center Inženiringi Celje.

1.2. NAMEN IN CILJI INVESTICIJE

Projekt vključuje izvedbo različnih gradbenih posegov na lokalni cestni infrastrukturi. Projekt vključuje ukrepe na sledečih lokalnih cestah:

- Na LC 001081 Dobravlje – Velike Žablje (med Domom krajanov in železniško postajo v Dobravljah): izvedba podpornega zidu dolžine 50 m, pločnika za pešce na dolžini 95 m ter preplastitev celotnega vozišča;
- Na LC 001102 Dolenje – Planina se na odseku dolžine 1.546 m izvede odvodnjavanje cestišča, sanacija poškodb in preplastitev vozišča ter montaža odbojne ograje;
- Na LC 001091 Šmarje – Zavino – Spodnja Branica (odsek Šmarje – Zavina): izvedba podpornega zidu v dolžini 150 m, rekonstrukcija ceste z asfaltiranjem in ureditvijo odvodnjavanja cestišča;
- Na LC 001151 Cesta – Lokavec (med Potokom Jevšek in poslovnim objektom »kovinarstvo Šapla«): Izvedba podpornega zidu dolžine 60 m, ureditev propusta ter preplastitev vozišča.

Kazalniki investicije so:

- Izvedba ukrepov na lokalnih cestah na skupni dolžini 2.166 m
- Izvedba podpornih zidov dolžine 265 m
- Izgradnja pločnika dolžine 95 m
- Preplastitev vozišča v obsegu 11.000 m²



Z obnovo dotrajanih odsekov cest se vzdržuje prometna infrastruktura, ki zagotavlja prevoznost cest kot tudi varnost prometnih udeležencev. Občina Ajdovščina se zaveda družbenega in gospodarskega pomena obnove navedenih odsekov cest, saj bo tako omogočena boljša, varnejša in hitrejša dostopnost do občinskega središča in drugih naselij na območju Občine Ajdovščina in sosednjih občin.

Cilji projekta, s katerimi občina utemeljuje javni interes projekta:

- Posodobitev obstoječe lokalne cestne infrastrukture,
- Zagotavljanje ustrezne in varne prometne infrastrukture, boljša dostopnost naselij,
- Večja prometna varnost vseh udeležencev v prometu s posebno skrbjo za pešce,
- Zmanjšanje izgube časa na poti in zmanjševanje emisij toplogrednih plinov,
- Vpliva na ohranitev poseljenosti in razvoj podeželja.

Ekonomske koristi projekta so večje od ekonomskih stroškov projekta. Ekonomska stopnja donosnosti znaša 7,3 %.



2. NAVEDBA INVESTITORJA, IZDELOVALCA INVESTICIJSKE DOKUMENTACIJE IN UPRAVLJAVCA TER STROKOVNIH DELAVCEV OZIROMA SLUŽB, ODGOVORNIH ZA PRIPRAVO IN NADZOR NAD PRIPRAVO USTREZNE INVESTICIJSKE TER PROJEKTNE IN DRUGE DOKUMENTACIJE

2.1. OPREDELITEV NOSILCA OPERACIJE; INVESTITORJA

Splošni podatki o investitorju in odgovornih osebah:

INVESTITOR	
Naziv	OBČINA AJDOVŠČINA
Naslov	Cesta 5. maja 6/a, 5270 Ajdovščina
Odgovorna oseba	Tadej Beočanin, župan
Telefon	+386 5 365 91 00
Fax	+386 5 365 91 33
E-mail	obcina@ajdovscina.si
Spletna stran	www.ajdovscina.si
Matična številka	5879914
Davčna številka	SI51533251
TRR	01201-0100014597
Banka	Uprava za javna plačila pri Banki Slovenije
Odgovorna oseba za pripravo investicijskih dokumentov	Alenka Čadež Kobil, Vodja oddelka za gospodarske javne službe in investicije, Občina Ajdovščina
Odgovorna oseba za izvajanje investicije	Damijan Lavrenčič, Oddelek za gospodarske javne službe in investicije, Občina Ajdovščina
E-mail	alenka.kobil@ajdovscina.si damijan.lavrencic@ajdovscina.si

Nosilec operacije – investitor in upravljavec operacije

Občina AJDOVŠČINA

Odgovorna oseba:

Tadej Beočanin, župan

.....
(podpis)

žig



Odgovorni vodja za izvedbo investicije in nadzor nad pripravo ustrezne dokumentacije

Občina AJDOVŠČINA

Odgovorna oseba: Alenka Čadež Kobil, Vodja oddelka za gospodarske javne službe in investicije, Občina Ajdovščina

.....
(podpis)

žig

2.2. IZDELOVALEC PROJEKTNE DOKUMENTACIJE

Za investicijski program so strokovne službe Občine Ajdovščina pripravile idejno zasnovo projekta s popisom in oceno vrednosti ukrepov.

2.3. IZDELOVALEC INVESTICIJSKE DOKUMENTACIJE

Izdelovalec INVP: Razvojni center Inženiringi Celje d.o.o.
Naslov: Teharska cesta 40, 3000 Celje
Telefon: +386 3 425 21 21
Faks: +386 3 425 21 20
E-mail: karmen.jurko@rci-celje.si

Odgovorna oseba: Karmen Jurko, univ. dipl. ekon.

.....
(podpis)

žig

2.4. UPRAVLJAVEC

Lastnik cestne infrastrukture in zemljišč je Občina Ajdovščina, upravljavec, ki s projektom soglaša, pa je:



UPRAVLJAVEC	
Naziv	KOMUNALNO STANOVANJSKA DRUŽBA d.o.o. AJDOVŠČINA
Naslov	Goriška cesta 23 b, 5270 Ajdovščina
Odgovorna oseba	Egon Stopar, direktor
Telefon	+386 5 365 97 00
Fax	+386 5 366 31 42
E-mail	egon.stopar@ksda.si

Odgovorna oseba: Egon Stopar, direktor

.....
(podpis)

žig



3. ANALIZA STANJA S PRIKAZOM POTREB

3.1. ANALIZA OBSTOJEČEGA STANJA

Na podlagi Odloka o kategorizaciji občinskih cest v Občini Ajdovščina (Uradni list RS, št. 104/2013) je na območju Občine Ajdovščina 260.991 m kategoriziranih cest, od tega:

- 108.782 m lokalnih cest (LC)
- 4.412 m zbirnih mestnih ali krajevnih cest (LZ)
- 18.798 m mestnih ali krajevnih cest (LK)
- 129.269 m javnih poti (JP).

Razmerje med dolžino lokalnih cest in javnih poti na prebivalca v posamezni občini in površino oziroma dolžino lokalnih cest in javnih poti na prebivalca v celotni državi (za leto 2015) za Občino Ajdovščino znaša 0,87.

Skladno z Odlokom o občinskih cestah v Občini Ajdovščina (Uradni list RS, št. 106/2012) je občina odgovorna za razvoj in vzdrževanje cest, ki so javno dobro lokalnega pomena. Občinski organi sprejmejo plan razvoja in vzdrževanja občinskih cest, s katerim se najmanj za obdobje štirih let določijo prednostne naloge gradnje in vzdrževanja občinskih cest, vire sredstev za njihovo uresničevanje ter letne dinamika njihovega uresničevanja.

Za kratkoročno obdobje pripravlja občina letni plan gradnje in vzdrževanja občinskih cest, s katerim se določi uresničevanje srednjeročnega plana v posameznem koledarskem letu, in ga usklajuje in sprejema skupaj z občinskim proračunom kot njegov sestavni del. Letni plan gradnje in vzdrževanja občinskih cest pripravi občinska uprava v sodelovanju z vzdrževalci občinskih cest.

Občina Ajdovščina redno izvaja tekoča vzdrževalna dela ter skrbi za investicijsko obnovo cest. Nekateri odseki cest so zaradi dotrajanosti v zelo slabem stanju in ne ustrezajo več standardom cestišča in varnosti prometa na njej. Zato se obnova posameznih odsekov izvaja celovito, investicija pa vključuje obnovo vseh elementov cestišča od spodnjega ustroja, širitve cestišča, ureditve odvodnjavanja in gradbenih objektov ob cestišču.

Razlogi za izvedbo predmetnega projekta izhajajo iz problematike na sledečih odsekih lokalnih cest:

- Na lokalni cesti 001080, **odsek 001081 Dobravlje – Velike Žablje**, ki poteka v dolžini 1.675 m, je predvsem na delu med Domom krajanov in železniško postajo v Dobravljah velika frekvenca prometa. Cesta je ozka. Gre za odsek ceste, ki ga uporabljajo šolarji kot šolsko pot. V sedanjem stanju na delu odseka ceste (med stacionažo 0+160 km in 0+255 km) ni izvedenega hodnika za pešce, ki bi zagotavljal prometno varnost šolarjev in drugih pešcev.



- Na lokalni cesti 00100, **odsek 001102 V koraku – Planina**, ki poteka v dolžini 3.580 m, je na odseku dolžine 1.546 m (med stacionažama 1+573 km in 3+119 km) velika prometna obremenitev. Cesta poteka v strmi brežini od naselja Dolenje proti Planini, potrebno je urediti varovalno odbojno ograjo. Asfaltno cestišče je v slabem stanju. Cesto se je v preteklosti na posameznih odsekih parcialno obnavljalo ter izvajalo širitev vozišča in odvodnjavanje meteornih voda.
- Lokalna cesta 001090, **odsek 001091 Šmarje – Zavino - Spodnja Branica**, ki poteka v dolžini 2.866 m, je predvsem na pododseku Šmarje – Zavino ozka, neurejena in ne ustreza več današnjim standardom. Obnova in širitev te ceste poteka fazno po posameznih odsekih že nekaj let. Potrebna je širitev ceste s podpornimi zidovi od že razširjenega cestišča na stacionaži 1+015 km proti naselju Zavino na dolžini cca 300 m.
- Lokalna cesta 001150, **odsek 001151 Cesta – Lokavec** poteka v dolžini 2.070 m. Na odseku med km 1+260 in km 1+450 je cestišče ozko in nevarno za promet. Potrebna je sanacija in širitev.

3.2. VPLIVNO OBMOČJE PROJEKTA

Občina Ajdovščina je gospodarsko in kulturno središče Vipavske doline, ki leži na zahodnem delu Slovenije. Občina je skupnost 26 krajevnih skupnosti in 45 naselij: Ajdovščina, Batuje, Bela, Brje, Budanje, Cesta, Col, Črniče, Dobravlje, Dolenje, Dolga Poljana, Gaberje, Gojače, Gozd, Grivče, Kamnje, Kovk, Kožmani, Križna Gora, Lokavec, Male Žablje, Malo Polje, Malovše, Otlica, Planina, Plače, Podkraj, Potoče, Predmeja, Ravne, Selo, Skrilje, Stomaž, Šmarje, Tevče, Ustje, Velike Žablje, Vipavski Križ, Višnje, Vodice, Vrtovin, Vrtovče, Zavino, Žagolič in Žapuže.

Slika 3-1: Geografski položaj – občina Ajdovščina





Površina občine Ajdovščina je 245 km², najvišja točka je vrh Malega Golaka, najnižja pa rokav Vipave nad Batujami. Območje je reliefno precej razgibano, ravno le na prvi pogled. Dolino s treh strani obdajajo hribovja: Trnovska planota, Nanoška planota, Hrušica in Vipavski griči. Odprta je proti zahodu, od koder vanjo prodirajo močni vplivi sredozemskega podnebja, zaradi česar je vegetacijska doba za dva meseca daljša kot v osrednji Sloveniji.

Občina Ajdovščina je dokaj gosto poseljena, število prebivalcev je okoli 19.000. Središče občine je mesto Ajdovščina, kjer živi okoli 6.500 prebivalcev. Mesto se ponaša z izredno bogato in razgibano zgodovino, ki sega tja v 3. stoletje.

Ožje vplivno območje projekta predstavljajo naselja, ki jih lokalne ceste povezujejo med seboj in s središči lokalnega, regionalnega oz. državnega pomena.

Lokalna cesta LC001081 povezuje naselji Dobravlje in Velike Žablje. Po podatkih statističnega urada Slovenije živi v naselju Dobravlje 458, v naselju Velike Žablje pa 323 prebivalcev. Naselje Dobravlje leži ob železniški progi Ajdovščina-Nova Gorica in ima železniško postajališče.

Dobravlje ležijo ob magistralni cesti Ajdovščina – Nova Gorica. Kraj sestavlja sedem gručastih zaselkov. Na prostranem polju blizu vasi, imenovanem Dobrava, po katerem je kraj dobil ime, stoji cerkev svetega Petra iz leta 1641 z znamenitimi oltarnimi slikami in freskami enega od treh velikih slovenskih baročnih slikarjev, doma iz Ajdovščine, Antona Cebeja iz leta 1768. Obkroža jo staro pokopališče, kjer nagrobniki govorijo o ljudeh, katerih priimki so že utonili v pozabo. Polja, vinogradi in sadovnjaki na Dobravi pričajo, da so se tu še ohranile nekatere kmetije, sicer pa se prebivalci po večini vozijo na delo v okoliške kraje.

Lokalna cesta LC001102 povezuje naselji Dolenje in Planina, kjer živi 94 oz. 470 prebivalcev. Planina (284 m.n.v) je razloženo naselje južno od Ajdovščine in leži na vzpetini vinorodnega hrbtišča Vipavska Brda, ki Vipavsko dolino razmejujejo od tradicionalnega Krasa. Do številnih zaselkov vasi Planina na hribovju se povzpemo po asfaltni cesti iz smeri Ajdovščine, in sicer iz vasi Dolenje pri Ajdovščini. Cesta poteka v klancu, mestoma precej strmem.

Lokalna cesta 001091 Šmarje – Zavino - Spodnja Branica povezuje naselji Šmarje (189 prebivalcev) in Zavino (82 prebivalcev) ter naselje Spodnja Branica v občini Nova Gorica. Naselji sta del Krajevne skupnosti Šmarje, in se nahajata na južnem delu Vipavskih gričev. Za Šmarje so značilne ozke ulice - gase, leseni ganki in napušči, kamniti okenski okvirji, portali in vodnjaki. V bližini vaške cerkve Marijinega imena je ohranjena šest stoletij stara grofovsko klet, ena izmed najstarejših daleč naokrog.

Lokalna cesta 001151 Cesta – Lokavec povezuje naselja cesta s 542 prebivalci in Lokavec s 1123 prebivalci. Krajevna skupnost Lokavec obsega 16 zaselkov, vpetih v pobočji Čavna in Gore, združenih v skupno vas



Lokavec. Urbanistično je vas zelo razpotegnjena, razteza se na območju, velikem 13,7 km². Jedro vasi se je prvotno oblikovalo v zaselku Brith, z odprtjem nove stavbe osnovne šole leta 1909 in izgradnjo nove cerkve sv. Lovrenca leta 1932 pa se je vaško jedro preselilo. Leta 2006 so ob teh dveh stavbah krajani s samopriskom zgradili Dvorano Edmunda Čibeja, ki je postala športno in kulturno središče krajevnega dogajanja. Lokavec je bil prvič omenjen leta 1086, in sicer v darilni pogodbi benediktinskemu samostanu v Rožacu, območje pa je bilo verjetno poseljeno že v 5. stol. pr. Kr., o čemer pričajo arheološke najdbe. Na poselitev kraja so prav gotovo vplivale ugodne naravne razmere, predvsem bližina Trnovskega gozda in množica potokov, na osnovi česar sta se v kraju razvila predvsem furmanstvo in kovaštvo. Do leta 1904 je bil Lokavec del skupne občine z Dolom - Predmejo in Otlico ter do leta 1924 samostojna občina. Danes je po številu prebivalcev druga največja krajevna skupnost v občini Ajdovščina.

3.3. SPLOŠNI PODATKI O UPORABNIKIH, ANALIZA TRŽNIH MOŽNOSTI

Uporabniki lokalne cestne infrastrukture so v največjem obsegu lokalni prebivalci in gospodarski subjekti ter turisti. Najmanj je tranzitnega prometa. Podatki o povprečni letni obremenitvi cest ter strukturi prometa niso izmerjeni, temveč ocenjeni. Ker je osnovni namen projekta ohranitev prevoznosti cest, izboljšanje prometne varnosti in izboljšanje vplivov na okolje, se ohranjajo tehnične lastnosti cest na nivoju obstoječe kapacitete.

3.4. PRIKAZ POTREB IN RAZLOGOV ZA UTEMELJITEV INVESTICIJSKE NAMERE

Investicija je načrtovana z namenom, da se odpravijo pomanjkljivosti sedanjega stanja in zadostijo potrebe vseh uporabnikov prometne infrastrukture. Prav tako je cilj investicije optimizirati stroške rednega vzdrževanja cestne infrastrukture.

Problemi, ki se pojavljajo na obravnavanih odsekih cest, so:

- nevarna šolska pot brez pločnika (Dobravlje),
- neurejeno odvodnjavanje in slabo stanje asfaltiranega vozišča (Dolenje – Planina),
- ozka, neurejena cesta na odseku Šmarje – Zavino in na odseku ceste med Potokom in poslovnim objektom »Kovinarstvo Šapla«.

Na obravnavanih območjih (cestnih odsekih) investicijskega projekta ni ustrezno urejena prometna infrastruktura, kakor tudi ne odvodnjavanje meteornih in zalednih vod (meteorna kanalizacija). Prometna infrastruktura je že dotrajana in poškodovana, predvsem pa neurejena in tako na obravnavanih območjih ni zagotovljeno varno odvijanje prometa. Asfalt je že dotrajan in delno uničen. Odvodnjavanje meteornih in zalednih vod je pomanjkljivo urejeno. Na navedenih odsekih cest ni zagotovljeno varno odvijanje prometa.



V sklopu obravnavanega investicijskega projekta je tako predvidena modernizacija vseh obravnavanih cestnih odsekov, ki zajemajo širitev in asfaltno ureditev cestišč, cestnih priključkov ter ureditev odvodnjavanja. Skupna dolžina obnovljenih odsekov lokalnih cest bo tako znašala 2.166 m. Vsa načrtovana nova infrastruktura bo potekala po obstoječih odsekih lokalnih cest in bo priključena na obstoječo komunalno in prometno omrežje. Novi komunalni vodi niso predvideni, kakor tudi ne regulacije vodotokov. Pred začetkom izvedbe del bo potrebno le od upravljavcev komunalnih vodov zahtevati zakoličbo le-teh in jih ustrezno zaščititi ali pa eventualna prestaviti.

3.5. USKLAJENOST PROJEKTA Z RAZVOJNIMI STRATEGIJAMI IN POLITIKAMI TER PLANI

Prometna infrastruktura, ki zagotavlja permanentno prevoznost in varnost vseh udeležencev v prometu je osnova in pogoj za ohranjanje poselitve in razvoj podeželja in pomembno vpliva na kvaliteto bivanja prebivalcev. Prometna infrastruktura je tudi pogoj za izvajanje gospodarske dejavnosti, tudi turistične.

Investicijski projekt »Investicijsko vzdrževanje lokalnih cest v občini Ajdovščina v letu 2017« je usklajen:

- z lokalno strategijo in lokalnimi politikami,
- z razvojnimi načrti, programi in dokumenti Občine Ajdovščina za obdobje po letu 2015,
- z načeli razvoja, zapisanimi v Regionalnem razvojnem programu Severne Primorske (Goriške razvojne regije) 2014 – 2020,
- s Strategijo razvoja Slovenije ter
- s Strategijo prostorskega razvoja Slovenije.

Z izpeljavo obravnavanega investicijskega projekta (ureditev ustrezne prometne infrastrukture) bo Občina Ajdovščina zadostila naslednjim nalogam:

- vzpostaviti kvalitetno cestno infrastrukturo, ki bo ustrezala varnostnim normativom;
- opredeliti cilje trajnostnega prometa in različne možnosti dostopnosti do javnih vsebin (trajnostna mobilnost);
- zagotoviti usklajeno načrtovanje in izvajanje izboljšav, rekonstrukcij in novogradenj na lokalnem in državnem cestnem omrežju ter ugotoviti možnosti varčnejše mobilnosti;
- (so)načrtovanje državne prometne, predvsem cestne infrastrukture;
- vpliv na dinamiko posodabljanja državnega cestnega omrežja;
- urediti in vzdrževati cestno infrastrukturo;
- omogočiti varnejšo, boljšo in hitrejšo dostopnost vseh naselij v Občini Ajdovščina do občinskega središča;
- poskrbeti za varstvo zraka, tal, vodnih virov z ureditvijo ustreznega odvodnjavanja cestišč.



Občina Ajdovščina: Investicijsko vzdrževanje lokalnih cest v Občini Ajdovščina v letu 2017
Investicijski program z analizo stroškov in koristi ter študijo izvedbe

Občina Ajdovščina ima projekt »Investicijsko vzdrževanje lokalnih cest v Občini Ajdovščina« vključen v NRP za obdobju 2016 – 2019 ter bo projekt vključila v Proračun občine za leto 2017.



4. TEHNIČNO TEHNOLOŠKI OPIS PROJEKTA

4.1. RAZPOLOŽLJIVA PROJEKTNÁ DOKUMENTACIJA IN DOVOLJENJA

Za projekt so izdelani popisi in idejna zasnova (strokovne službe Občine Ajdovščina), pred izvedbo bo za potrebe pridobitve ponudbe za izvedbo del izdelan PZI projekt. Gradbeno dovoljenje ni potrebno.

4.2. OPIS INVESTICIJE

Lokacija projekta je opisana pri posameznem ukrepu, ki se bodo izvajali v meji parcel »javnega dobra«. V prilogi k investicijskemu programu se nahajajo grafične priloge z označenimi lokacijami ukrepov.

Dobravlje (pločnik pri Domu krajanov)

Na lokalni cesti LC 001081 (Dobravlje - Velike Žablje) se na odseku dolžine 95 m (na stacionaži med km 0+160 in 0+255) izvedejo dela:

- širitev ceste v meji javnega dobrega, asfaltiranje in preplastitev celotnega vozišča (500 m²),
- izvedba novega armiranobetonskega podpornega zidu višine do 2 m z vsemi potrebnimi deli: izkopi, temeljenjem, opaži, armaturo ter betonom v dolžini cca 50 m,
- izvedba novega asfaltnege pločnika širine 1,00 m s polaganjem betonskih robnikov, tamponskim nasutjem in asfaltiranjem v dolžini cca 95 m.

Cesta Dolenje - Planina (sanacija cestišča)

Na lokalni cesti LC 001102 (V koraku - Planina) se na odseku dolžine 1.546 m (na stacionaži med km 1+573 in 3+119) izvedejo naslednja dela:

- ureditev odvodnjavanja na posameznih odsekih z izvedbo novih koritnic in propustov,
- sanacija poškodovanih delov cestišča, utrditev z izkopom in nasutjem plomb,
- izvedba preplastitve celotnega cestišča (8.000 m²) s predhodnim rezkanjem obstoječega asfalta,
- montaža varovalne odbojne ograje na posameznih odsekih v dolžini cca 70 m.

Cesta Šmarje – Zavino (obnova in širitev ceste)

Na lokalni cesti LC 001091 (Šmarje – Zavino – Spodnja Branica) se na odseku dolžine 335 m (na stacionaži med km 1+015 in 1+350) izvede širitev ceste od že razširjenega cestišča na stac. 1+015 m proti naselju Zavino.

V sklopu obnove in širitve ceste se izvedejo naslednja dela:



- izvedba kamnitih zložb povprečne višine 1,50 m, skupaj z izkopi, temeljenjem ter izvedbo kamnite zložbe z vidnim licem in AB zaključno vezjo v dolžini 150 m,
- izvedba odvodnje ob cestišču iz betonskih kanalet komplet z vsemi potrebnimi deli (izkopi, utrditvijo terena, obbetoniranje in zasip),
- izvedba betonskih robnikov na dolžini 120 m,
- nov spodnji ustroj cestišča,
- asfaltiranje celotnega cestišča v dveh plasteh (1.500 m²).

Lokavec – odsek ceste med Potokom Jevšek in poslovnim objektom »kovinarstvo Šapla«

Na lokalni cesti LC 001151 (Cesta - Lokavec) se na dolžini 190 m (med stacionažo km 1+260 in 1+450) izvede sanacija in širitev, ki zajema naslednja dela:

- širitev obstoječega propusta preko potoka Jevšek z izvedbo novih AB opornikov in AB plošče (propusta razpona 4 m, razširitev na skupno cca 8 m),
- izvedba novega podpornega zidu višin do 2 m, vzdolž pod cesto v dolžini cca 60 m,
- doasfaltiranje in preplastitev celotnega odseka ceste (1.000 m²).

Fizični kazalniki investicije:

Dolžina posodobljenih cest	2.166	m
podporni zidovi	265	m
pločnik	95	m
preplastitev vozišča	11.000	m ²



5. KADRI IN ORGANIZACIJA IZVEDBE

Projekt nima neposrednega vpliva na število delovnih mest.

Vodja operacije, ki prevzema skrbništvo in odgovornost za vodenje in izvedbo projekta, bo pooblaščen delavec Občine Ajdovščina. Odgovorni vodja projekta je zadolžen za naslednje aktivnosti:

- priprava projekta,
- priprava investicijske in projektne dokumentacije,
- izvedba projekta (spremljanje in nadzor projektnih aktivnosti).

Organizacija izvajanja operacije bo potekala po projektne principu, v katerem sodelujejo imenovani in izbrani nosilci njihovega izvajanja (finančni nadzor, gradbeni nadzor, izbrano izvajalsko podjetje). Vsak član skupine bo dobil svojo zadolžitev glede na svojo strokovnost in delovne izkušnje.

Ob zaključku tehnične izvedbe operacije se pristopi k tehničnem pregledu (skladnost izvedbe operacije s projektno dokumentacijo ter s predpisi) ter h kvalitativnemu prevzemu operacije. S kvalitativnim prevzemom operacije bo opravljen pregled kvalitete opravljenih del. Kvalitativni prevzem se opravi zapisniško, v zapisnik pa se vnesejo tudi vse ugotovljene pomanjkljivosti in roke za njihovo odpravo. Najkasneje v 30 dneh po zaključku celotnega projekta se izdela končno poročilo. Končno poročilo se posreduje pristojnemu organu investitorja.

Nadzor nad izvajanjem projektnih aktivnosti (kvaliteta, roki, porabljena sredstva) izvaja skrbnik projekta, ki po potrebi takoj obvesti odgovorne delavce investitorja o odstopanjih in o potrebnih ukrepih za izvedbo operacije.

Za vzdrževanje rekonstruiranih odsekov cest bo zadolženo javno podjetje Komunalno stanovanjsko podjetje d.o.o. Ajdovščina (v nadaljevanju KSD d.o.o. Ajdovščina), ki v Občini Ajdovščina skrbi za vzdrževanje prometne infrastrukture. Število zaposlenih bo pri Občini Ajdovščina kot investitorju in upravljavcu ter pri KSD d.o.o. Ajdovščina kot vzdrževalcu ostalo nespremenjeno. Zaradi obravnavanega investicijskega projekta se ne bodo pojavile potrebe po zaposlovanju dodatne delovne sile. Občina Ajdovščina bo z lastnimi kadri zagotovila vodenje investicijskega projekta. KSD d.o.o. Ajdovščina pa zaposluje ustrezno usposobljen kader, ki že ima izkušnje z vzdrževanjem primerljive infrastrukture.



6. OCENA VREDNOSTI INVESTICIJE

6.1. VREDNOST INVESTICIJE PO STALNIH CENAH

Vrednost investicije je ocenjena na podlagi predračuna, podanega s strani strokovnih služb Občine Ajdovščina.

Vrednost investicije je ocenjena ob upoštevanju:

- popisa obsega del,
- izkustveno ocenjenih cen na enoto,
- 22 % davka na dodano vrednost.

Ocenjena vrednost investicije v stalnih cenah december 2015 znaša 444.664 EUR z DDV.

Tabela 6-1: Struktura investicije v stalnih cenah (EUR)

	dolžina/ površina	enota	cena EUR/m	vrednost brez DDV	DDV	vrednost z DDV
Dobravlje LC 001081	95			41.255	9.076	50.331
podporni zid	50	m	395	19.763		
pločnik	95	m	148	14.081		
preplastitev vozišča	500	m ²	15	7.411		
Dolenje Planina LC 001102	1546			161.364	35.500	196.864
odvodnja	200	m	44	8.893		
sanacija cestišča	100	m ³	40	3.953		
preplastitev vozišča	8.000	m ²	18	142.292		
odbojna ograja	70	m	89	6.225		
Šmarje Zavino LC 001091	335			80.832	17.783	98.616
podporni zid	150	m	198	29.644		
odvodnja	100	m	44	4.350		
betonski robniki	120	m	35	4.150		
spodnji ustroj	600	m ³	22	13.043		
asfaltiranje	1.500	m ²	20	29.644		
Lokavec LC 001151	190			81.028	17.826	98.854
obnovitev propusta	1	m	39.526	39.526		
podporni zid	65	m	395	25.692		
preplastitev vozišča	1.000	m ²	16	15.810		
SKUPAJ				364.479	80.185	444.664



6.2. VREDNOST INVESTICIJE PO TEKOČIH CENAH

Pri izračunu tekočih cen smo upoštevali dinamiko izvedbe (2017) in napoved UMAR (Urad za makroekonomske analize in razvoj) o letni stopnji inflacije v obdobju dec2016/dec2015 v višini 1,2 %.

Ocenjena vrednost investicije v tekočih cenah znaša 450.000 EUR z DDV.

Tabela 6-2: Vrednost investicije v tekočih cenah (EUR), leto 2017

	dolžina/površina	enota	cena EUR/m	vrednost brez DDV	DDV	vrednost z DDV
Dobravlje LC 001081	95			41.750,0	9.185,0	50.935,0
podporni zid	50	m	400	20.000,0		
pločnik	95	m	150	14.250,0		
preplastitev vozišča	500	m ²	15	7.500,0		
Dolenje Planina LC 001102	1546			163.300,0	35.926,0	199.226,0
odvodnja	200	m	45	9.000,0		
sanacija cestišča	100	m ³	40	4.000,0		
preplastitev vozišča	8.000	m ²	18	144.000,0		
odbojna ograja	70	m	90	6.300,0		
Šmarje Zavino LC 001091	335			81.802,5	17.996,5	99.799,0
podporni zid	150	m	200	30.000,0		
odvodnja	100	m	44	4.402,5		
betonski robniki	120	m	35	4.200,0		
spodnji ustroj	600	m ³	22	13.200,0		
asfaltiranje	1.500	m ²	20	30.000,0		
Lokavec LC 001151	190			82.000,0	18.040,0	100.040,0
obnovitev propusta	1	m	40.000	40.000,0		
podporni zid	65	m	400	26.000,0		
preplastitev vozišča	1.000	m ²	16	16.000,0		
SKUPAJ				368.852,5	81.147,5	450.000,0



7. ANALIZA LOKACIJE

V prilogi k investicijskemu programu smo prikazali mikro lokacijo ukrepov na vseh odsekih lokalnih cest in sicer:

- LC 001081 (Dobravlje - Velike Žablje) na stacionaži med km 0+160 in km 0+255
- LC 001102 (V koraku - Planina) na stacionaži med km 1+573 in km 3+119
- LC 001091 (Šmarje – Zavino – Spodnja Branica) na stacionaži med km 1+015 in km 1+350
- LC 001151 (Cesta - Lokavec) na stacionaži med km 1+260 in km 1+450



8. ANALIZA VPLIVOV PROJEKTA NA OKOLJE

Pri načrtovanju in izvedbi investicijskega projekta so bila in bodo upoštevana vsa predpisana izhodišča za varstvo okolja (okoljska učinkovitost, učinkovitost izrabe naravnih virov, trajnostna dostopnost, izboljšanje bivalnih pogojev in zmanjševanje vplivov na okolje).

Izvedba obravnavanega investicijskega projekta bo vplivala na okolje za čas gradnje ter za čas uporabe. Vplivno območje po določbah Zakona o gradnji objektov – ZGO-1 je trodimenzionalen prostor ob, nad in pod načrtovanim objektom, v katerem je ob upoštevanju gradbenih predpisov in pogojev za gradnjo predvidena dopustna emisija snovi ali energije iz objekta v okolje in drugi vplivi objekta na okolico.

Varovanje prometa med gradnjo: Prometna ureditev med samo gradnjo bo rešena tako, da bo promet potekal nemoteno in da varnost delavcev ne bo ogrožena. Med izvedbo del bo polovična zapora cest.

Vzdrževanje: Objekt bo z vidika vzdrževanja in redne kontrole manj zahteven. V kolikor bo izvajanje vzdrževanja objekta moteče za promet je potrebno predvideti oz. poskrbeti za prometno varnost.

Investicijski projekt ne povzroča stroškov, ki bi terjali posebna vlaganja v odpravo negativnih okoljskih vplivov oz. so omilitveni ukrepi v skladu s slovenskimi predpisi že vkalkulirani v stroških gradnje.

8.1.1. Okoljska učinkovitost

V sklopu izvedbe investicije bo izvajalec del uporabljal najboljše možne razpoložljive tehnike zaščite okolja. Hkrati bo nadzoroval tudi emisije in vplive oziroma tveganja na okolje ter o njih redno obveščal nadzorne službe ter investitorja. Izvajalec del bo skrbel za ločeno zbiranje odpadkov in zmanjšanje količine končnih odpadkov. Projekt bo imel vpliv na okoljsko učinkovitost.

8.1.2. Trajnostna dostopnost (spodbujanje okolju prijaznejših načinov prevoza)

Z vidika trajnostne dostopnosti gre za obstoječo prometno infrastrukturo, ki jo s projektom posodabljam. Dodatno se uredi hodnik za pešce.

8.1.3. Zmanjševanje vplivov na okolje

Poročilo o vplivih na okolje oziroma strokovne ocene vplivov na okolje, se izdelajo za tiste posege v prostor, za katere je to potrebno oziroma za katere tako zahteva zakonodaja. Za obravnavani poseg v prostor pa v skladu z nacionalno zakonodajo (Uredba o vrstah posegov v okolje, za katere je obvezna presoja vplivov na okolje, Ur. list RS, št. 66/1996 in Dopolnitev te uredbe Ur. list RS, št. 12/2000) ni potrebno izvesti celovite presoje vplivov na okolje. Pri nadaljnjih aktivnostih realizacije te investicije bodo upoštevani veljavni predpisi oziroma predvideni pogoji izvedbe, ki bodo v največji možni meri preprečili negativne vplive objekta na okolje v času izvedbe obnove in v času obratovanja objekta z vidika:

- varstva zraka,



- varstva pred požarom,
- varstva voda in tal,
- varstva pred hrupom v naravnem in življenjskem okolju ter
- ravnanja s komunalnimi odpadki.

Predmetna investicija ob upoštevanju vseh predpisov ne bo imela škodljivih oziroma negativnih vplivov na okolje. Zaradi asfaltiranja cest bodo vplivi na okolje manjši (manj zastojev, boljša prevoznost).



9. ČASOVNI NAČRT IZVEDBE IN POPIS VSEH AKTIVNOSTI

Izvedba del je predvidena v letu 2017, v obdobju, ki bo zaradi vremenskih vplivov najbolj ugoden.

V nadaljevanju prikazujemo preverjeno izvedljivost načrtovanih aktivnosti v okviru **analize izvedljivosti**.

Tabela 9-1: Analiza izvedljivosti

PRIPRAVA PROJEKTA	
Investicijska dokumentacija - DIIP	december 2015
Investicijska dokumentacija - INVP	december 2015
Projektna dokumentacija	PZI projekti, 2017
Gradbeno dovoljenje	Ni aktualno
Zemljišča-objekt	Zemljišča v lasti Občine Ajdovščina
IZVEDBA PROJEKTA	
Javno naročilo za gradnjo	Marec 2017
Izvedba del: gradbena dela	Marec 2017 – avgust 2017
nadzor nad gradnjo	Marec 2017 – avgust 2017
vodenje investicije, informiranje javnosti	v celotnem obdobju priprave projektne in investicijske dokumentacije ter izvedbe gradnje
Zaključek projekta	III. kvartal 2017

Postopki, ki jih bo izvajal investitor, so sledeči:

- priprava javnega naročila za izvedbo gradbenih del,
- strokovno sodelovanje z izbranim izvajalcem med izvajanjem operacije,
- prevzem objekta,
- informiranje o vseh fazah izvedbe investicije,
- prijava na razpis za nepovratna sredstva (ko bo objavljen),
- priprava poročil o izvajanju ter zaključku projekta.

V poglavju »12 Študija izvedbe investicije« so natančneje opisani kazalci investicije, pogoji za izvajanje, roki izvedbe, organizacija izvedbe in postopek za izbiro izvajalcev.



10. NAČRT FINANCIRANJA PROJEKTA

Terminsko je izvedba projekta predvidena v letu 2017.

Investicija se financira iz proračuna investitorja Občine Ajdovščina ter transferjem iz državnega proračuna. Občina ima investicijo vključeno v Načrt razvojnih programov za obdobje 2016 - 2019. Investicija je planirana v podprogramu 13029002 Investicijsko vzdrževanje in gradnja občinskih cest, projekt št. OB001-13-0005 lokalne ceste.

Na podlagi 21. člena Zakona o financiranju občin ZFO-1 (Uradni list RS št. 123/2006, 57/2008, 36/2011 in 14/2014) je planirano financiranje državnega proračuna, iz sredstev Ministrstva za gospodarski razvoj in tehnologijo (Proračunska postavka PP 953610 – Sofinanciranje projektov občin). Ocenjena višina za Občino Ajdovščina je 2 % primerne porabe.

Tabela 10-1: Viri financiranja v letu 2017 (EUR)

PP/konto	skupaj EUR, leto 2017
13029002 investicijsko vzdrževanje in gradnja lokalnih cest	
18063 OB 001-13-0005 lokalne ceste	
420500 investicijsko vzdrževanje	450.000
Proračun Občine	203.910
državni proračun	246.090

* V kolikor bo v letu 2017 spremenjena planirana višina finančnih sredstev na podlagi 21. Člena ZFO -1, bodo z rebalansom proračuna za leto 2016 manjkajoča sredstva zagotovljena iz Proračuna Občine Ajdovščina.



11. ANALIZA STROŠKOV IN KORISTI

11.1. FINANČNA ANALIZA

Projekt ne ustvarja prihodkov (uporabniki ne plačujejo cestnine), zato projektu ne moremo pripisati finančne donosnosti.

V ekonomski dobi projekta nastajajo le stroški vzdrževanja, ki so naslednji:

- zimska služba,
- redno vzdrževanje objekta in ceste,
- redno vzdrževanje in zamenjava prometne signalizacije.

Vzdrževanje objektov in cest je v osnovi vzdrževanje prometnega sistema, ki mora s sprejemljivimi stroški omogočiti ohranitev cestne mreže. Z rednim vzdrževanjem objektov in cest omogočamo njihovo uporabnost, z obnavljanjem pa njihovo ohranjanje. Po podatkih naročnika so znašali stroški rednega vzdrževanja lokalnih cest v Občini Ajdovščina 1,18 EUR/m. Ocenjujemo, da se bodo zaradi investicije stroški vzdrževanja na rekonstruiranih odsekih lokalnih cest zaradi investicije zmanjšali za cca 50 % ter postopoma ponovno povečevali v obdobju 20 let (10 % letno). Po 20-letnem obdobju bodo potrebna dodatna investicijska vzdrževalna dela. V finančni analizi projekta lahko posledično znižanje stroškov rednega vzdrževanja na obravnavanih odsekih lokalnih cest obravnavamo kot lokalne koristi projekta.

Stroške vzdrževanja Občina Ajdovščina zagotavlja iz proračuna.

Finančna analiza projekta v 20-letnem opazovanem obdobju ne prinaša pozitivnih rezultatov. Uporabili smo stalne cene, 7 % letno diskontno stopnjo ter primerjali neto sedanjo vrednost odlivov projekta (investicijska vrednost) ter znižanje stroškov rednega vzdrževanja kot letne finančne koristi. Ostanka vrednosti projekta ne planiramo, saj bodo v 30-letnem obdobju vsi ukrepi amortizirani.



Tabela 11-1: Finančna analiza projekta, stalne cene, EUR

		diskontni faktor	odlivi	znižani stroški vzdrževanja	rezultat	neto sedanja vrednost
1	2017	0,9346	-444.664	0	-444.664	-415.574
2	2018	0,8734		1.278	1.278	1.116
3	2019	0,8163		1.162	1.162	948
4	2020	0,7629		1.056	1.056	806
5	2021	0,7130		960	960	685
6	2022	0,6663		873	873	582
7	2023	0,6227		794	794	494
8	2024	0,5820		721	721	420
9	2025	0,5439		656	656	357
10	2026	0,5083		596	596	303
11	2027	0,4751		542	542	257
12	2028	0,4440		493	493	219
13	2029	0,4150		448	448	186
14	2030	0,3878		407	407	158
15	2031	0,3624		370	370	134
16	2032	0,3387		337	337	114
17	2033	0,3166		306	306	97
18	2034	0,2959		278	278	82
19	2035	0,2765		253	253	70
20	2036	0,2584		230	230	59
		skupaj	-444.664	11.759	-432.905	-408.487

11.2. EKONOMSKA ANALIZA

Ekonomске koristi projekta smo izračunali na podlagi ocene stroškov uporabnikov zaradi uporabe obvoza. Vsaka alternativa pomeni za uporabnike cest podaljšanje poti, kar vpliva na povečanje stroškov uporabnikov cest. To pomeni, da vsako zmanjšanje funkcionalnosti ceste, ki povzroči podaljšanje poti poveča stroške. V primeru, da se k investiciji ne pristopi, bi lahko cesta namreč propadla do te mere, da promet po njej ne bi bil možen. V tem primeru bi morali vozniki osebnih in tovornih vozil za dostop do želenih lokacij izbrati obvozno pot. Ocenjujemo, da je dolžina enakovrednih obvoznih cest dvakrat daljša. Krajše poti so sicer možne, vendar neustrezne, saj na njih ne ustrezajo tehnične karakteristike oz. se na njih nahajajo premostitveni objekti majhnih nosilnosti.

Pri izračunu koristi investicije smo uporabili podatek o ocenjenem prometu na obstoječem odseku. Ocena, ki znaša 500 vozil/dan, temelji na predpostavki, da ceste uporablja velik del prebivalcev navedenih ter tudi ostalih bližnjih naselij. Glede na kategorijo cest, smo predpostavili, da znaša povprečna dovoljena hitrost, po obvozu 50 km/h. Letna rast prometa bo 1%.



Strošek časa smo privzeli iz vhodnih podatkov programa OPCOST¹, stalne cene november 2010. Za vsa vozila smo upoštevali strošek časa v višini 6,82 €/h brez DDV (povprečni strošek časa osebnih vozil VT1, VT2).

OBSTOJEČA POT

vozilo	PLDP	dolžina v km	voz/km	km/h	h	h/voz
VT1, VT2	500	2,166	1.083	50	21,66	0,04

ALTERNATIVNA POT

vozilo	PLDP	dolžina v km	voz/km	km/h	h	h/voz
VT1, VT2	500	4,332	2.166	50	43,32	0,09

Primerjava med tabelami pokaže, da bi v primeru, da upoštevamo obvoz, vsako vozilo potrebovalo 0,05 ure/dan več, kot če uporabi obstoječo pot, pri čemer bi korist vsakega vozila znašala 0,29 €/dan.

V nadaljevanju prikazujemo letne koristi uporabnikov.

Tabela 11-2: Letne koristi uporabnikov v EUR

VT1, VT2	Obstoječa pot				Alternativna pot				razlika (koristi)
	vozila.km	ure/dan	ure/leto	EUR/leto	vozila.km	ure/dan	ure/leto	EUR/leto	
2017	1.083	22	7.906	53.918	2.166	43	15.812	107.836	53.918
2018	1.094	22	7.985	54.457	2.188	44	15.970	108.915	54.457
2019	1.105	22	8.065	55.002	2.210	44	16.130	110.004	55.002
2020	1.116	22	8.145	55.552	2.232	45	16.291	111.104	55.552
2021	1.127	23	8.227	56.108	2.254	45	16.454	112.215	56.108
2022	1.138	23	8.309	56.669	2.276	46	16.618	113.337	56.669
2023	1.150	23	8.392	57.235	2.299	46	16.785	114.471	57.235
2024	1.161	23	8.476	57.808	2.322	46	16.952	115.615	57.808
2025	1.173	23	8.561	58.386	2.345	47	17.122	116.771	58.386
2026	1.184	24	8.647	58.970	2.369	47	17.293	117.939	58.970
2027	1.196	24	8.733	59.559	2.393	48	17.466	119.119	59.559
2028	1.208	24	8.820	60.155	2.417	48	17.641	120.310	60.155
2029	1.220	24	8.909	60.756	2.441	49	17.817	121.513	60.756
2030	1.233	25	8.998	61.364	2.465	49	17.995	122.728	61.364
2031	1.245	25	9.088	61.978	2.490	50	18.175	123.955	61.978
2032	1.257	25	9.179	62.597	2.515	50	18.357	125.195	62.597
2033	1.270	25	9.270	63.223	2.540	51	18.541	126.447	63.223
2034	1.283	26	9.363	63.856	2.565	51	18.726	127.711	63.856
2035	1.295	26	9.457	64.494	2.591	52	18.913	128.988	64.494
2036	1.308	26	9.551	65.139	2.617	52	19.102	130.278	65.139
				1.187.226				2.374.452	1.187.226

Upoštevano je bilo 20-letno opazovano obdobje.

Ekonomske kazalce upravičenosti investicije smo izračunali na osnovi ekonomskega toka investicije, ki je izdelan na podlagi vhodnih podatkov:

¹ OPCOST je programski paket in standardno uveljavljeno orodje za merjenje cenovnih razmerij med naložbo v cestni infrastrukturi projekt in koristmi uporabnikov, kot njeno posledico



- vrednosti investicije so prikazane brez DDV,
- upoštevali smo prihranek stroškov uporabnikov (vse brez dajatev),
- upoštevali smo 7 % diskontno stopnjo.

Tabela 11-3: Izračun ekonomske donosnosti

		diskontni faktor	odlivi	znižani stroški vzdrževanja	obvozi	rezultat	neto sedanja vrednost
1	2017	0,9346	-364.479	0	0	-364.479	-340.634
2	2018	0,8734		1.047	54.457	55.505	48.480
3	2019	0,8163		952	55.002	55.954	45.675
4	2020	0,7629		866	55.552	56.418	43.041
5	2021	0,7130		787	56.108	56.895	40.565
6	2022	0,6663		715	56.669	57.384	38.237
7	2023	0,6227		650	57.235	57.886	36.048
8	2024	0,5820		591	57.808	58.399	33.989
9	2025	0,5439		538	58.386	58.923	32.050
10	2026	0,5083		489	58.970	59.458	30.226
11	2027	0,4751		444	59.559	60.004	28.507
12	2028	0,4440		404	60.155	60.559	26.889
13	2029	0,4150		367	60.756	61.124	25.364
14	2030	0,3878		334	61.364	61.698	23.927
15	2031	0,3624		303	61.978	62.281	22.574
16	2032	0,3387		276	62.597	62.873	21.297
17	2033	0,3166		251	63.223	63.474	20.094
18	2034	0,2959		228	63.856	64.084	18.960
19	2035	0,2765		207	64.494	64.701	17.890
20	2036	0,2584		188	65.139	65.328	16.882
		skupaj	-364.479	9.638	1.133.308	778.467	230.062

Za celotno plansko obdobje ekonomska neto sedanja vrednosti pri 7 % diskontni stopnji znaša 230.062 €, ekonomska stopnja donosnosti projekta pa znaša 7,3 %.

11.3. ANALIZA TVEGANJ

Tveganja, ki so vedno prisotna, so povezana predvsem z višino investicije, nezadostnimi finančnimi sredstvi, povečanjem odhodkov. V manjšem obsegu je prisotno tveganje zamika izvajanja investicije, v primeru zamika v javnih razpisih ter v dinamiki zagotavljanja nepovratnih sredstev. Tveganje nastopa zamika v izvedbi investicije pa je možno zmanjšati že v fazi načrtovanja in priprave pogodbe z izvajalci. Ocenjujemo, da doseganje ciljev ni kritično.



12. ŠTUDIJA IZVEDBE INVESTICIJE

12.1. NAMEN IN CILJI INVESTICIJE

Naziv projekta:	Investicijsko vzdrževanje lokalnih cest v Občini Ajdovščina v letu 2017
Opis projekta:	Rekonstrukcija cest, sanacija odvodnjavanja, oprema cest
Namembnost objekta:	Javna cestna infrastruktura
Namen projekta:	Namen projekta je izvedba različnih gradbenih posegov na cestni infrastrukturi na sledečih lokacijah: <ul style="list-style-type: none">- LC Dobravlje – Velike Žablje (med domom krajanov in železniško postajo v Dobravljah): izvedba podpornega zidu dolžine 50 m, pločnika za pešce na dolžini 95 m ter preplastitev vozišča;- LC Dolenje – Planina: na odseku dolžine 1.546 m se izvedejo ukrepi odvodnje cestišča, sanacije poškodb in preplastitev vozišča ter montaža odbojne ograje;- LC Šmarje – Zavino – Spodnja Branica (odsek Šmarje – Zavina): izvedba podpornega zidu v dolžini 150 m, rekonstrukcijo ceste z asfaltiranjem in ureditvijo odvodnjavanja cestišča;- LC Cesta – Lokavec (med Potokom Jevšek in poslovnim objektom »kovinarstvo Šapla«): Izvedba podpornega zidu dolžine 60 m, ureditev propusta ter preplastitev vozišča.
Investitor:	Občina Ajdovščina, Cesta 5. maja 6/a, 5270 Ajdovščina
Vrednost projekta:	450.000 EUR (tekoče cene, z DDV)
Vplivno področje projekta:	občina, regija
Cilji projekta:	<ul style="list-style-type: none">• zagotoviti pogoje permanentne uporabe obstoječih lokalnih prometnic;• vzpostaviti kvalitetno cestno infrastrukturo, ki bo ustrezala varnostnim normativom;• zagotoviti redno in usklajeno načrtovanje in izvajanje izboljšav, rekonstrukcij in novogradenj na lokalnem cestnem omrežju;• omogočiti varnejšo, boljše in hitrejšo dostopnost vseh naselij v Občini Ajdovščina do občinskega središča;• poskrbeti za varstvo zraka, tal, vodnih virov z ureditvijo ustreznega odvodnjavanja cestišč (odvodnje s cestišča).

S temi cilji Občina Ajdovščina utemeljuje javni interes projekta.



Projekt ima pozitiven vpliv na razvoj Severno-primorske regije, saj je Občina Ajdovščina eden izmed ključnih povezovalcev splošnega ter turističnega razvoja.

12.2. POGOJI ZA IZVEDBO INVESTICIJE

Operacija je skladna s prostorsko dokumentacijo. Zemljišča in objekt so v lasti Občine Ajdovščina.

Za izvedbo je izdelana vsa potrebna projektna in investicijska dokumentacija.

Občina bo zagotovila potrebna lastna sredstva v občinskem proračunu za leto 2017. Poleg tega načrtuje tudi koriščenje sredstev na podlagi 21. in 23. člena ZFO-1.

Občina ima investicijo vključeno v Načrt razvojnih programov za obdobje 2016 - 2019. Investicija je planirana v podprogramu 13029002 Investicijsko vzdrževanje in gradnja občinskih cest, projekt št. OB001-13-0005 lokalne ceste.

12.3. ROK ZA IZVEDBO INVESTICIJE

Investicija bo zaključena v III. kvartalu 2017.

12.4. ORGANIZACIJA IZVEDBE OPERACIJE

Izvedba operacije zajema:

- izvedbo pripravljalnih aktivnosti za izvedbo projekta (potrebna dokumentacija in dovoljenja),
- izvedbo predvidenih tehničnih ureditev do pridobitve uporabnega dovoljenja,
- spremljanje investicije v času njene izvedbe in uporabe,
- doseganje ciljev operacije.

V izvajanja teh nalog bo investitor vključeval strokovne službe občine in zunanje izvajalce, in sicer:

- izbranega nosilca izdelave investicijske dokumentacije,
- izbranega nosilca izvedbe načrtovanih del in gradbenega nadzora
- ter nosilce upravljanja z operacijo v času njene uporabe.

Organizacija izvajanja operacije bo potekala po projektne principu. Nadzor nad izvajanjem projektnih aktivnosti (kvaliteta, roki, porabljeni sredstva) izvaja vodja projekta, ki po potrebi takoj obvesti odgovorne delavce investitorja o odstopanjih in o potrebnih ukrepih za izvedbo operacije.



12.5. POSTOPEK IZBIRE IZVAJALCEV

Vsa dela bodo oddana na podlagi določil Zakona o javnem naročanju. Predvideni so razpisi za oddajo gradbenih del. Sredstva za izvedbo javnega naročila so zajeta v proračunu Občine Ajdovščina.

12.6. UPRAVLJANJE INVESTICIJE

V času uporabe operacije bo občina prevzela obveznost zagotavljanja funkcionalne usposobljenosti za uporabo objekta.

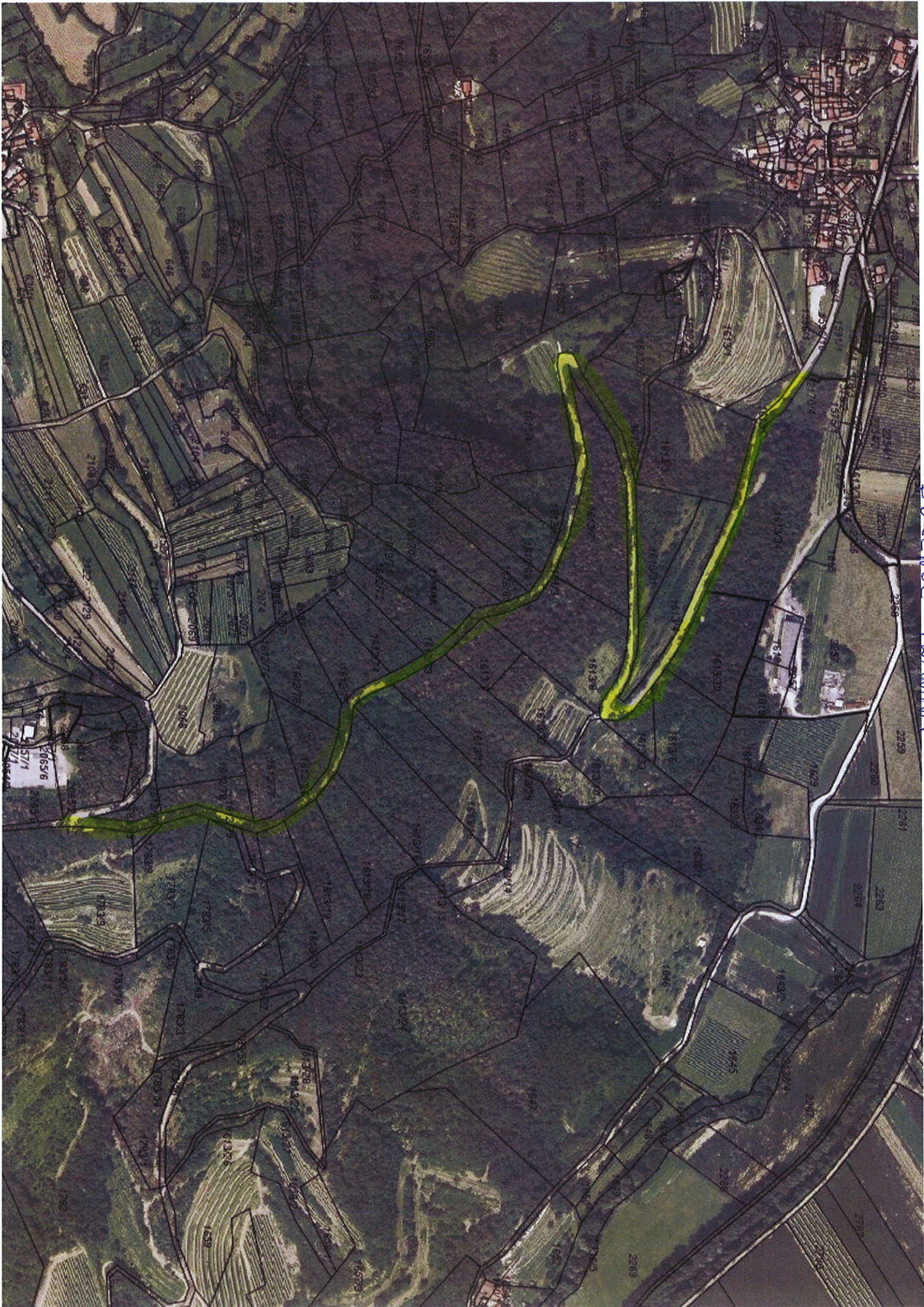


13. PRILOGE

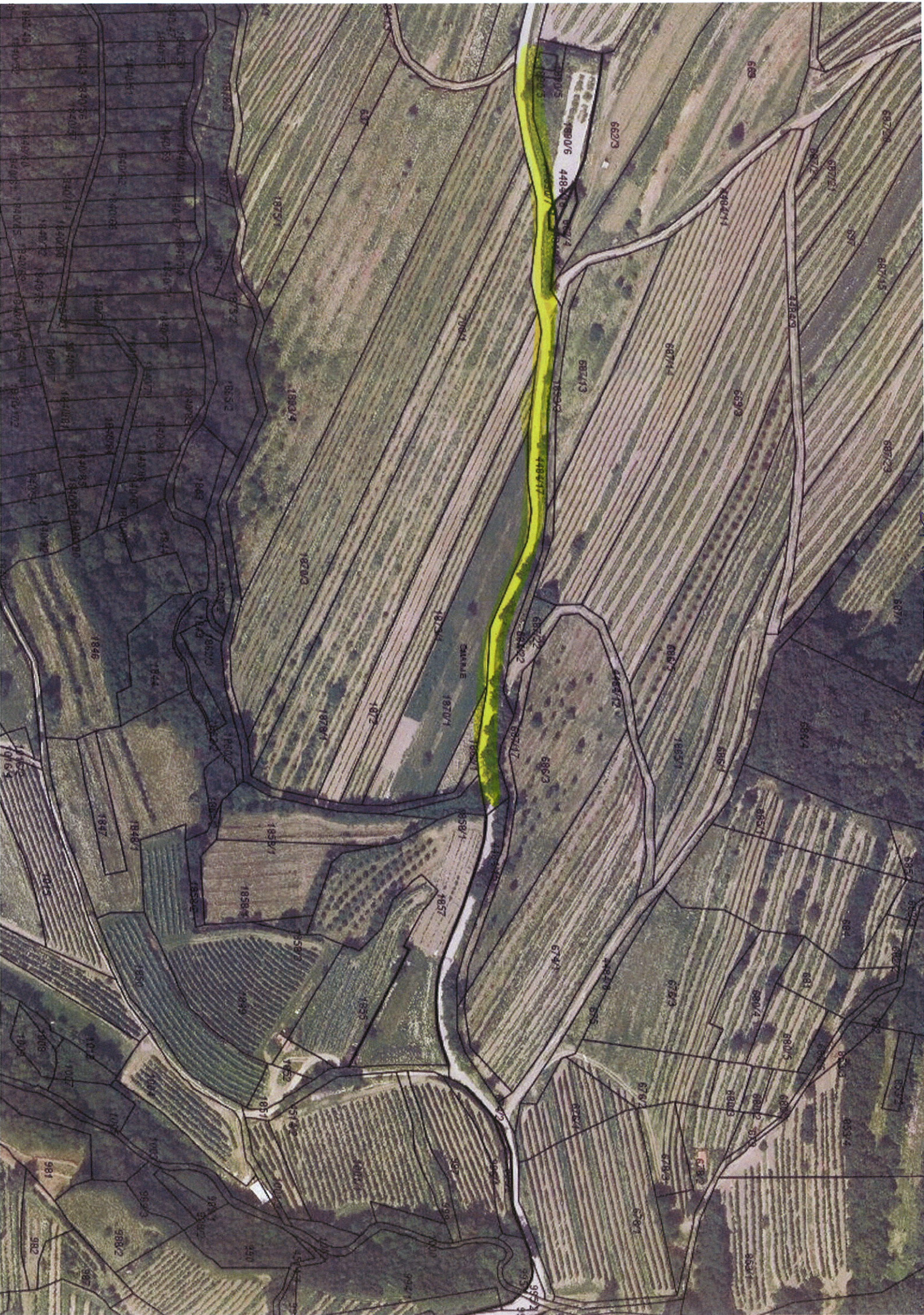
- Pregledna situacija LC Dobravlje – Velike Žablje (med Domom krajanov in železniško postajo v Dobravljah);
- Pregledna situacija LC Dolenje – Planina;
- Pregledna situacija LC Šmarje – Zavino – Spodnja Branica (odsek Šmarje – Zavina);
- Pregledna situacija LC Cesta – Lokavec (med Potokom Jevšek in poslovnim objektom »kovinarstvo Šapla).



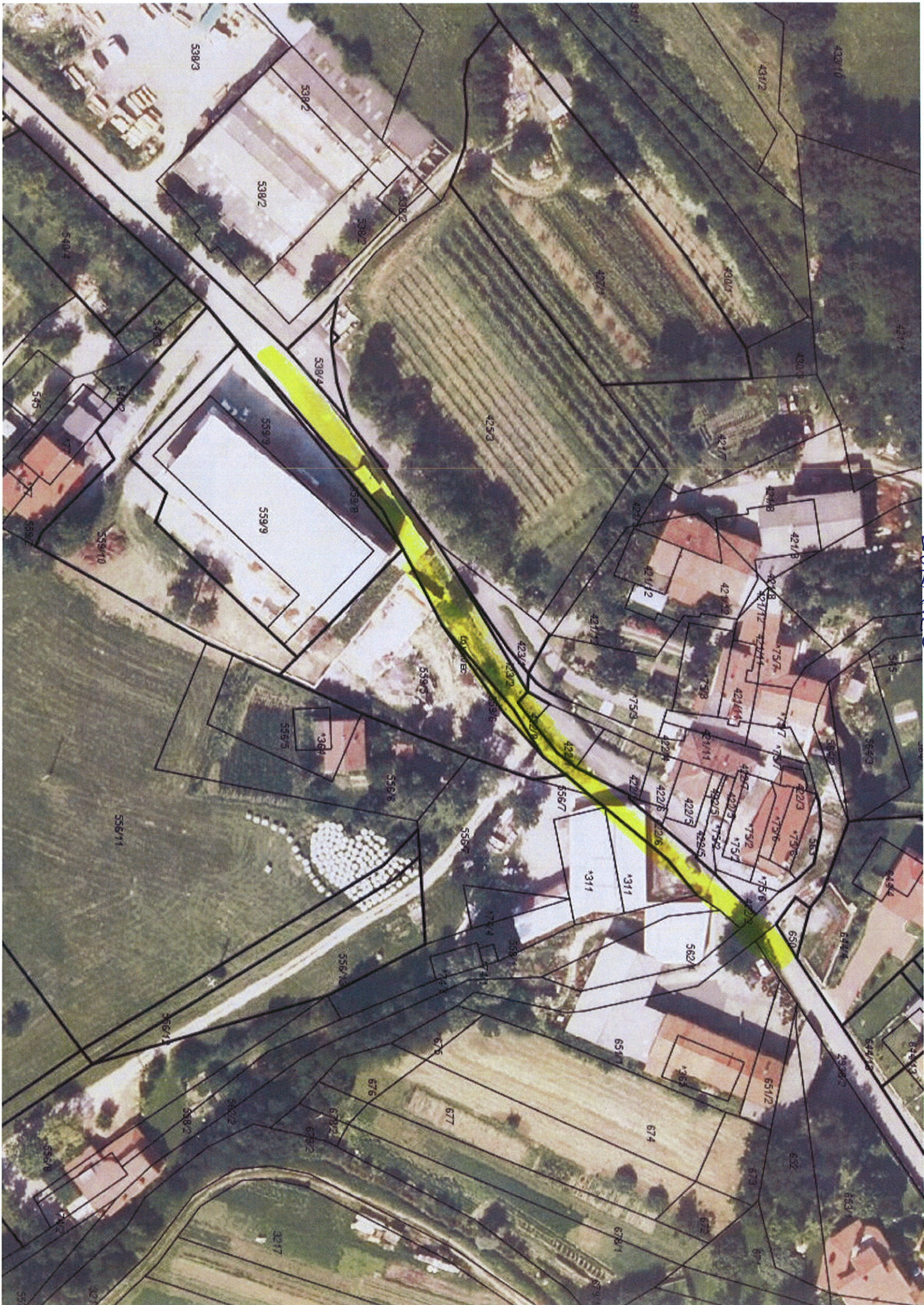
DOBRAWIE



DOLENJE - PLANINA



SWARSE - ZAVINO



LOKANEK